

Nepůvodní druhy ryb v našich vodách

Monika Spáčilová

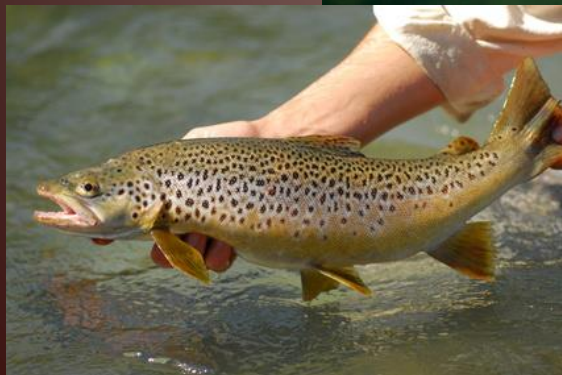
Co je to introdukce

- Člověkem prováděné přemísťování druhů ryb do míst, kde se původně nevyskytovaly, s cílem zachovat je trvale v přírodě nebo k chovu
- Při aklimatizaci intr. druhu a schopnosti jeho reprodukce mluvíme o **naturalizaci** (*nepůvodní nebo exotický druh*)

Nepůvodní vs. exotický druh

- **Nepůvodní** - druh, který se v daném povodí původně nevyskytoval, ale pro území České republiky (ČR) nebo pro středoevropský region je původní

Exotický – druh, který se nevyskytoval ve středoevropském regionu (povodí Labe, Odry a Dunaje) a jeho výskyt je výsledkem introdukce z jiných geografických oblastí.



Hlaváč černoústý (*Neogobius melanostomus*)

- mezi introdukované ryby nepočítáme ty druhy, které jsou na našem území nepůvodní a do našich vod se dostaly přirozenou migrační cestou.
- u nás poprvé zaznamenán teprve v roce 2008, dnes se však již ve velmi hojném počtu vyskytuje prakticky na celém dolním úseky Moravy a Dyje.



Důvody pro introdukce

- Hospodářské produkční využití
- Rozšíření druhů pro sportovní rybolov
- Za účelem redukce rostlinné hmoty, vodních měkkýšů aj.



Sih peled' - poprvé dovezen v podobě jiker v roce 1970

Neúspěšné introdukce

- siven obrovský (1972)
- siven arktický (1883)
- pstruh cetinský (1901?)
- síh malý (1951)
- síh podzimní (1959)
- síh Wartmannův (?)
- síh písečný (?)
- lipan bajkalský (1959)
- hadohlavec amurský (1956)
- slunečnice ušatá (1913)
- kaprovec velkoústý (1985)
- kaprovec černý (1985)
- sumeček tečkovaný (1985)
- okounek skalní (1911)
- okounek pstruhový (1889)
- okounek černý (1889)
- slunečnice pestrá (1929)

Umělé chovy

- jeseter hladký (1994)
- jeseter ruský (1996)
- jeseter hvězdnatý (1994)
- jeseter sibiřský (1982)
- veslonos americký (1995)
- amur černý (1999)
- keříčkovec jihoafrický (1986)
- tlamoun nilský (1985)

* *Velmi exotické druhy jsou u nás chovány v experimentálních akvakulturách, což jsou teplovodní rybochovné objekty, které jsou stavěny u zdrojů teplé vody (např. u tepelných nebo jaderných elektráren).*

Úspěšné introdukce

pstruh duhový (*Oncorhynchus mykiss*)

- 1888 Severní Amerika → ČR
- nezdařil se u něj prvotní záměr rozšířit původní druhovou skladbu v pstruhových vodách o další druh, který by zdomácněl a přirozeně se rozmnožoval, z lososovitých ryb se nejlépe přizpůsobil intenzivnímu chovu, v přírodních vodách se udržuje díky vysazováním násad
- poloviční rozměry



Úspěšné introdukce

siven americký (*Salvelinus fontinalis*)

- 1885 dovezen ze Severní Ameriky
- také je závislý na vysazování
- ojediněle vytváří populace, které snadno zanikají, může se křížit s pstruhem obecným (tzv. *tygrovitá ryba*)



Úspěšné introdukce

síh maréna (*Coregonus maraena*)

- dovezen 1882 v podobě jiker z polského jezera Miedwie
- v rybnících je doplňkovou rybou

síh peled' (*Coregonus peled*)

- 1970 ze Sibiře
- kříženci marény a peledě se vyznačují rychlejším růstem, proto se cíleně chovají, ale vzhledem k obtížnému rozlišení hybridních jedinců a rodičovských druhů dochází k nekontrolovanému křížení původních druhů a hybridů. Výsledkem je skutečnost, že druhy síh maréna a síh peled' se u nás v současné době prakticky nevyskytují v geneticky čistých formách.

Úspěšné introdukce

amur bílý (*Ctenopharyngodon idella*)

- 1961 na Třeboňsko ze SSSR
- Cílem bylo jeho využití jako býložravého druhu v mělkých a silně zarůstajících rybnících
- plně závislý na umělé reprodukci a vysazování násad
- na naše území byl také v posledních letech dovezen amur černý (*Mylopharyngodon piceus*).



Úspěšné introdukce

střevlička východní (*Pseudorasbora parva*)

- k nám se dostala v letech 1981 a 1982 jako nechtěná příměs s násadou ryb z Maďarska a poté se rozšířila do všech povodí
- výskyt rybníky
- potrava pro větší ryby

karas stříbřitý (*Carassius auratus*)

- exotický druh z dálného východu

tolstolobik bílý (*Hypophthalmichthys molitrix*)

tolstolobec pestrý (*Aristichthys nobilis*)

- 1964 Čína

Úspěšné introdukce

sumeček americký (*Ameirus nebulosus*)

- 1890 dovezen na Třeboňsko ze Severní Ameriky
- Pomalý růst, proto nevhodný na rybníkový chov
- Současně se vyskytuje v Labe
- 2005 výskyt sumečka černého

koljuška tříostná (*Gasterosteus aculeatus*)



Úspěšné introdukce

slunečnice pestrá (*Lepomis gibbosus*)

- do Evropy dovezena z amerického kontinentu
- do ČR zavítala s plůdkem kapra (1929)
- patří bezesporu mezi nejkrásnější obyvatele našich vod
- nejvíce výskytů bylo zaznamenáno ve středním Polabí, jihočeských rybníkářských oblastech a ve spodních úsecích Moravy a Dyje



Negativní vlivy introdukce

karas stříbřitý

- podle literatury tento druh potlačil a omezil výskyt např. karase obecného

střevlička východní

- konkurence pro slunkou obecnou

amur bílý

- možný negativní vliv na některé vzácnější původní vodní rostliny

amur černý

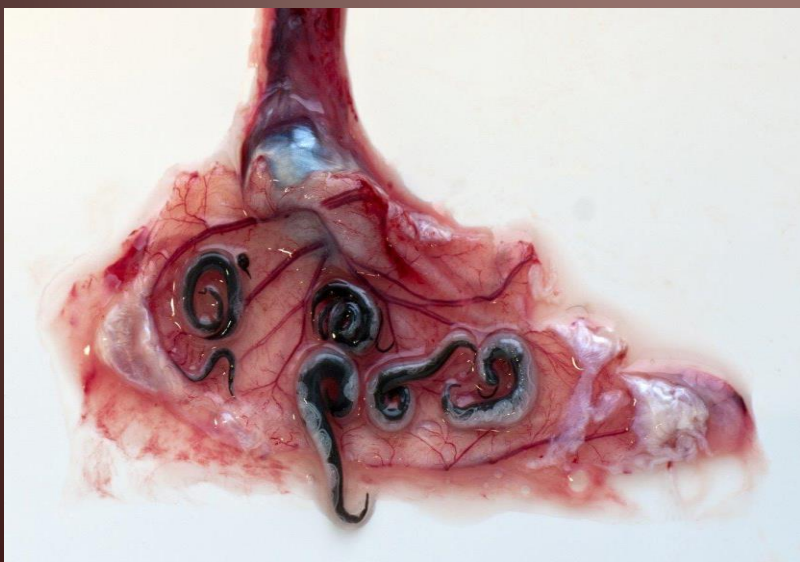
- možné ohrožení chráněných druhů měkkýšů ze strany tohoto potravního specialistu

Negativní vlivy introdukce

- Nepůvodní druh v případě úspěšné naturalizace představuje vždy konkurenci pro původní druhy.
- Každá introdukce představuje i významné zdravotní riziko, tj. zavlečení specifických cizopasníků či nemocí, které mohou vážně ohrozit původní druhy.
- *Introdukce nepůvodních druhů se ukázaly v řadě případů velmi škodlivé pro původní biodiverzitu a proto byly vypracovány „Zásady a pravidla postupu při introdukci a reintrodukci vodních živočichů do České republiky“.*

Negativní vlivy introdukce

- dovoz násad úhoře říčního v roce 1991 z Itálie bez řádného veterinárního vyšetření a karantény, který vedl k rychlému zamoření populací tohoto druhu v povodí Moravy hlísticí krevnatkou úhoří (*Anquillicola crassus*)
- tento parazit žije v plynovém měchýři úhořů. Napadení jedinci mají problémy s vyrovnáváním tlaku, mají motorické poruchy a kromě toho uhynulí jedinci parazita se rozkládají v plynovém měchýři a produkují škodlivé toxiny. Tento parazit způsobuje úhyny úhořů od roku 1994.



Zdroje

- Lusk, S., Lusková, V. a Halačka, K. (1997). Introdukované druhy ryb v ichtyofauně České republiky. *Bulletin Lampetra* III, Vlašim, 119-133
- <http://www.chytej.cz/clanky/1487/nepuvodni-druhy-ryb-v-nasich-vodach/>
- <http://www.rybareni.com/seznam/nepuvodni.htm>
- <http://www.mrk.cz/clanek.php3?id=733>
- <http://forumochranyprirody.cz/>
- <http://invaznidruhy.nature.cz/>

Děkuji za pozornost