

# Metodologie 2

## *Lekce 3*

Lenka Slepíčková

# Techniky sběru dat v kvantitativním výzkumu

**Standardizované techniky:** Striktně jednotné podněty a volba z předem připraveného souboru kategorií.

- **Pozorování**
- **Rozhovor**
- **Dotazník**
- **Obsahová analýza textů, dokumentů**
- **Sociometrie a vytváření sociogramu nebo sociometrického indexu**

# Pozorování

- Přímé, nepřímé
- Zúčastněné, nezúčastněné
- **Pozorovací arch**, do kterého se zaznamenávají pozorované **kategorie**
- Zaznamenává se výskyt jevů/trvání jevů
- Vyhodnocuje se **frekvence** (četnost) výskytu, a/nebo **sekvence**

# Př. Flandersův systém na pozorování komunikace ve třídě

|                   |   |
|-------------------|---|
| Řeč učitele       | <ol style="list-style-type: none"><li>1. Akceptuje žákovy city</li><li>2. Chválí a povzbuzuje</li><li>3. Akceptuje žákovy myšlenky nebo je rozvíjí</li><li>4. Klade otázky</li><li>5. Vysvětluje</li><li>6. Dává pokyny nebo příkazy</li><li>7. Kritizuje nebo prosazuje vlastní autoritu</li></ol> |
| Řeč žáka          | <ol style="list-style-type: none"><li>8. Odpovídá</li><li>9. Hovoří spontánně</li></ol>   |
| Ostatní kategorie | <ol style="list-style-type: none"><li>10. Ticho. Pauzy. Zmatek</li></ol>  |

„Vím, že se někteří z vás necítíte dobře (1), nedejte se znechutit (2) a zkoušejte dál (6).“

„Výborně, Bětko“ (2). „Dobře, dál“ (6)

„Dobře, to byl jeden názor, kdo má jiný?“ (3)

# Př. Kategorie pro pozorování nevhodného chování žáků

Pozorované kategorie javov:

- použitie mobilu
- našepkávanie
- vyslovenie vulgarizmu
- svojvoľné opustenie lavice
- polozenie "sabotážnej" otázky učiteľovi
- slovné napadnutie spolužiaka
- fyzické napadnutie spolužiaka

# Schéma na pozorovanie interakcie matky s dieťaťom pri jedení (vek dieťaťa 3-8 rokov)

|  |     |     |
|--|-----|-----|
| Matka umožňuje dieťaťu voľbu jedla.                      | áno | nie |
| Matka umožňuje dieťaťu rozhodovať o množstve jedla.      | áno | nie |
| Matka sa pýta, či dieťaťu jedlo chutí.                   | áno | nie |
| Matka chváli dieťa, keď dobre je.                        | áno | nie |
| Matka žiaka, aby dieťa pri jedení správne sedelo.        | áno | nie |
| Matka žiaka, aby dieťa pri jedení neodchádzalo od stola. | áno | nie |
| Matka je súčasne s dieťaťom.                             | áno | nie |
| Matka sa počas jedenia priateľsky rozpráva s dieťaťom.   | áno | nie |

# Dotazník

- Respondent = osoba, která vyplňuje dotazník
- Položka/otázka = prvek dotazníku
- Administrace dotazníku = způsob zadávání dotazníku
- Průvodní dopis

*„Prosím, abyste neotáleli s vyplněním dotazníku, protože jsem v časové tísní.“*

# Sestavujeme dotazník

Co má vliv na jeho podobu?

- **koncepty a indikátory**, které jsme pro ně vyvinuli – zahrneme měření závislé proměnné, nezávislé proměnné a demografických údajů
- způsob, jakým budeme **analyzovat data**
- **administrace dotazníku**



# Co všechno měříme otázkami v dotazníku?

1. Chování (co lidé dělají)
2. Postoje (co si myslí, že je žádoucí)
3. Znalosti
4. Charakteristiky respondenta

# Formulace otázek

## **1) Je otázka jasná a jednoduchá?** (vyhněte se žargonu, technickým termínům, negativním formulacím)

„Je vaše domácnost patriarchální nebo matriarchální?“

„Myslíte si, že jsou neplodní lidé stigmatizováni?“

„Myslíte si, že marihuana by neměla být dekriminována?“

„Souhlasíte s tím, že bývalí spolupracovníci StB nemají zastávat vysoké funkce ve státní správě? Ano - Ne.“

„Jaký literární žánr si v knihovně půjčujete nejčastěji?“ (výzkum vězňů)

# Příklad výzkumu mezi občany, realizovaného Magistrátem města Brna

## 1. Nová podoba Konečného náměstí po jeho rekonstrukci by měla mít formu

- a) parkového náměstí se společenskou plochou
- b) parku pouze s trávnickovou plochou
- c) parku s pochozí mlatovou plochou se stromy
- d) stávající stav náměstí mi vyhovuje

## 3. Urbanistické začlenění náměstí

- a) relaxační plochu opticky oddělit od přilehlých dopravně vytížených komunikací
- b) náměstí řešit zcela transparentně s vazbou na průčelí domů trojúhelníkového náměstí
- c) zachovat základní průhledové osy a pomocí vegetačních prvků prostor oddělit od vozovek
- d) náměstí má být solitérní prostor bez návaznosti na okolí

# Formulace otázek

## 2) Může být otázka zkrácena?

„Jak si vysvětlujete to, že během tak dlouhé doby, co jste vy ani manžel nepraktikovali žádnou metodu antikoncepce, nedošlo k početí, a přitom lékař nezjistil žádnou příčinu neplodnosti?“

„Kolikrát jste za posledních šest měsíců hovořil s lékařem kvůli Vaším zdravotním obtížím, ať už to byl Váš praktický lékař nebo specialista; neberte prosím v úvahu případy, kdy jste věc jen konzultoval se známým, který je lékařem.“

# Formulace otázek

## 3) **Není otázka dvojitá?**

„Nabízí věznice dost vzdělávacích programů, nebo by mohla být nabídka širší? Ano-Ne“

„Jak často se stýkáte se svými rodiči?“

„Pokládáte problémovou metodu za účelný prostředek aktivizace žáků a používáte ji?“

# Formulace otázek

## 4) **Není otázka sugestivní?**

„Myslíte si, že stát by měl podporovat budování jeslí, i když způsobují deprivaci?“

„Souhlasíte s prezidentovým názorem na Ústavu?“

„Myslíte si, že ženy by se měly plně věnovat svým dětem po celou dobu rodičovské dovolené?“

„Byl jste bezdomovcem proto, že ceny podnájmu v Brně jsou vysoké?“

„Vzhledem k současnému stavu ekonomiky, myslíte že investovat na burze je dobrý nápad?“

„Zesměšňujete někdy žáky“?

# Anketa – Kůrovec na Šumavě

Záleží vám na tom, aby byla kůrovcová kalamita v Národním parku Šumava zastavena dříve, než se rozšíří do celého parku?

Jste pro takové zásahy proti kůrovci, které zamezí jeho šíření a zastaví usychání lesů v NPŠ?

V NP Šumava odumřelo kvůli experimentu s kůrovcem jen za posledních 5 let na 3 miliony smrků. Myslíte si, že si ČR může dovolit ztrátu 30 miliard korun?

# Pozn. Jak je důležitá formulace ....

- Souhlasíte s poskytnutím české vojenské nemocnice v Afghánistánu?

X

- Souhlasíte s nasazením české vojenské nemocnice v Afghánistánu?



# Formulace otázek

## 5) Je otázka konkrétní?

„Slaví se ve vaší rodině svátky?“

„ Jak často si přisolujete pokrmy?“

- a) Nikdy
- b) Zřídka
- c) Jen když je potřeba
- d) Často
- e) Vždy

„Kolik je váš průměrný příjem?“

„Kolik máte dětí?“

# Formulace otázek

## **6) Nevzniká efekt sociální žádoucnosti odpovědi?**

- Tendence respondentů zabránit tomu, aby vypadali špatně – zábrana odhalit postoj, který se neshoduje s normami ve společnosti
- Snaha vyhnout se ohrožení
- Přesná odpověď narušuje respondentův obraz sebe sama

# Jak se ptát na citlivá data?

- zaručit anonymitu
- zdůraznit význam správnosti odpovědi, jasnou spojitost otázky s cílem výzkumu
- úvod či předcházející série otázek, která respondentu uklidní (všechny odpovědi jsou ok), poskytně kontext
- redukovat roli tazatele (kartičky, ilustrace, piktogramy, viněty, projekční otázky, odkazy na ostatní: „jaký je člověk, který....“)
- pozor na míru detailnosti (obecnější kategorie – př. příjem, kouření marihuany)

# Efekt vynucené odpovědi

**7. Nevzniká tzv. efekt vynucené odpovědi? Zná respondent odpověď?**

Př. Souhlasíte se změnou zákona o sociálních službách?

Řešení: Užít filtrační otázky; Dát mezi varianty odpovědí „nemám názor“, nebo „nevím“

# Dramaturgie dotazníku

- Úvod (vč. ilustračního příkladu vyplnění)
- Postupujeme od jednodušších, zábavnějších otázek ke složitějším
- Struktura dotazníku musí být logická, jednoduchá, musí respondentu vést (používáme předělující či propojující texty)
- Respondent musí vědět, jak má označit odpovědi a musí mít prostor na odpověď
- Demografické otázky nakonec!
- Užívat filtrační otázky
- Střídat typy otázek a formáty odpovědí, střídat pozitivní a negativní formulace – DOTAZNÍK NESMÍ NUDIT
- Délka dotazníku – co nejkratší (ideální je maximum 15 min)

# Formáty odpovědí

Nabídnuté kategorie musí být

- a) Vyčerpávající
- b) Vzájemně se vylučující
- c) Musí odpovídat naší populaci a cílům výzkumu (například vzdělání u vězňů)
- d) Musí odpovídat otázce, která jim předchází

# Formáty odpovědí

1) Různé typy škál:

**Likertova škála** – na měření postjů a názorů,  
skládá se z výroků a stupnice

„Stát by měl podporovat církevní instituce“

- a) Rozhodně ano
- b) Spíše ano
- c) Nevím
- d) Spíše ne
- e) Rozhodně ne

- Posuzovací škála – umožňuje zjišťovat míru vlastnosti jevu nebo jeho intenzitu, posuzovatel vyjadřuje svoje hodnocení určením polohy na škále; lichý počet stupňů

*Př. Určete oblíbenost vyučovacích předmětů na škále od 1 (nejvíce oblíbený) po 7 (nejméně oblíbený). Pokud se předmět nevyučuje, zakroužkujte N.*

*Čeština      1 2 3 4 5 6 7 N*

*Matematika 1 2 3 4 5 6 7 N*

*Fyzika    1 2 3 4 5 6 7 N*



- Pořadová škála

Uvedte pořadí oblíbenosti vyučovacích předmětů/Seřadte předměty podle oblíbenosti atd.

„Co je pro vás důležité při výběru partnera?“

Vzhled

Charakter

Příjem

Rodinné zázemí

- Bipolární škála – krajní póly tvoří protikladné vlastnosti (přídavná jména), sémantický diferenciál, pozor, vyžaduje úvod a pečlivý design; prostředek na měření významů, jemných konotací

# Škála na hodnocení vlastností žáka (Ryansův výzkumný nástroj COR, 1960)

|              |   |   |   |   |   |   |   |                |
|--------------|---|---|---|---|---|---|---|----------------|
| apatický     | 1 | 2 | 3 | 4 | 5 | 6 | N | čilý           |
| obstruktivní | 1 | 2 | 3 | 4 | 5 | 6 | N | spolupracující |
| zakřiknutý   | 1 | 2 | 3 | 4 | 5 | 6 | N | sebejistý      |
| pasivní      | 1 | 2 | 3 | 4 | 5 | 6 | N | iniciativní    |

Příručka k této škále jasně definuje, co je obsahem jednotlivých charakteristik, a uvádí i příklady. Škála je použitelná v pozorování i dotazníku.

# Formáty odpovědí

## 3) Seznam na výběr

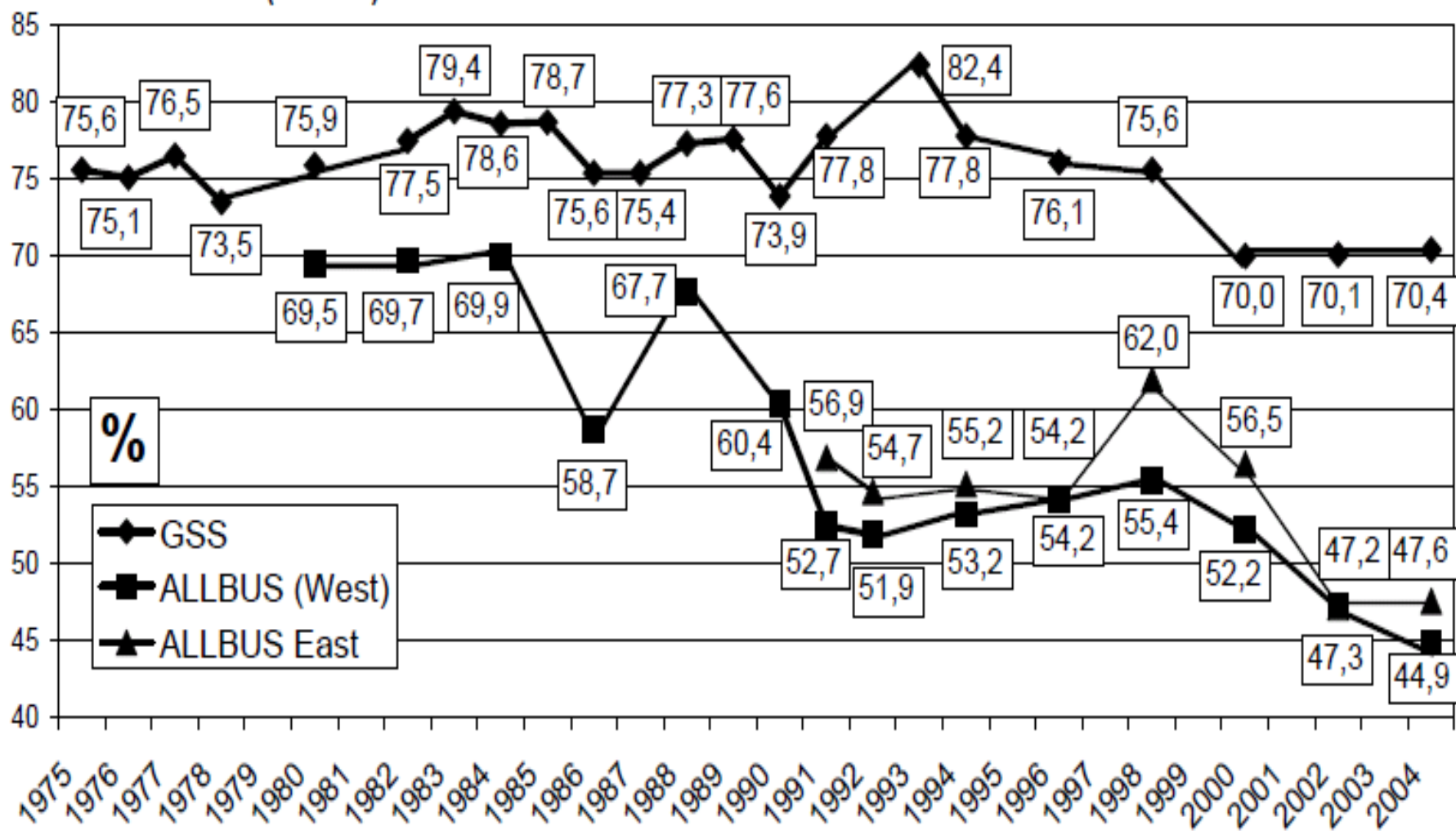
Jakým aktivitám se věnujete ve volném čase?

- práce na zahrádce
- četba
- sport
- kutilství
- ruční práce
- setkávání s přáteli ...

# NÁVRATNOST

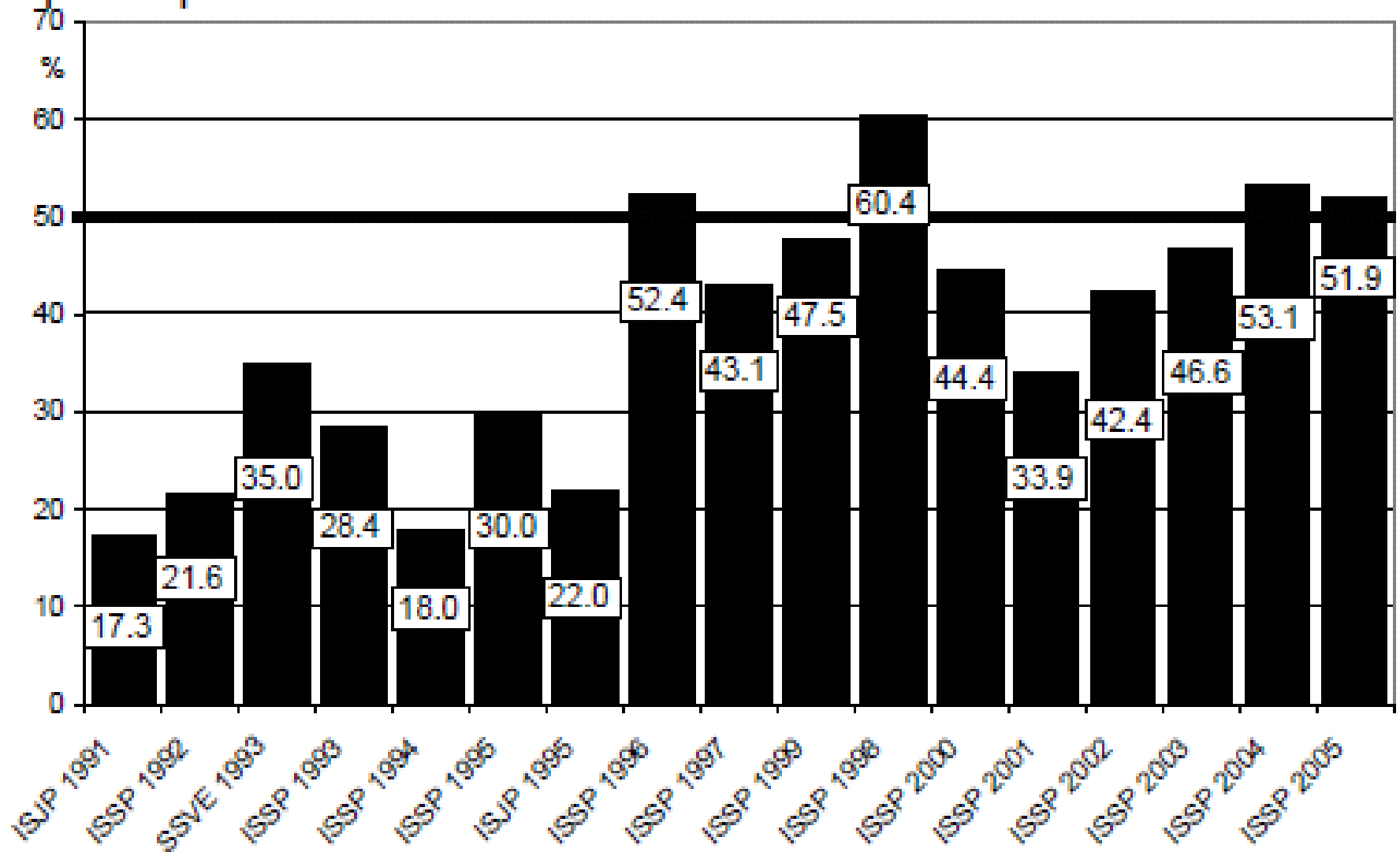
- Výzkum je reprezentativní tehdy, když je zajištěno odpovídající zastoupení všech skupin v populaci s rozdílným vztahem ke sledovanému jevu.
- návratnost = poměr mezi vydanými dotazníky a vyplněnými dotazníky zařazenými ke zpracování
- v % (výborné výsledky 70 % a více, ale u telefonických výzkumů třeba jen 25 %).
- Do návratnosti zasahuje nekontaktování (technické problémy, špatný seznam), obtížné kontaktování (respondenta nelze zastihnout, nejde smluvit schůzku) a odmítnutí
- Jeden z klíčových ukazatelů kvality dat
- Má být pravdivě sdělována ve výzkumných zprávách

**Graf 1. Návratnosti šetření General Social Survey (GSS) v USA v letech 1975 - 2004 a Allgemeine Bevölkerungsumfrage der Sozialwissenschaften (ALLBUS) v Německu v letech 1980 - 2004.**



Zdroj: ICPSR/NORC [Davis, Smith and Marsden 2005]; ALLBUS Datenservice (GESIS ZA). Poznámky: Návratnosti ve standardu AAPOR [2000]. V šetření ALLBUS byla od roku 1991 sledována návratnost zvlášť pro západní (ALLBUS West) a východní (ALLBUS East) země Německa. V bývalé NDR nebylo šetření realizováno.

**Graf 1. Výpadky návratnosti ve vybraných akademických výzkumech v České republice po roce 1990.**



Zdroj: Sociologický datový archiv SOÚ AV ČR.

# Co má vliv na návratnost?

- Charakteristika respondenta, sociální kontext, životní styl
- To, zda respondenta známe z předchozí komunikace
- Téma výzkumu, metoda administrace dotazníku, délka a komplexnost dotazníku, počet kontaktování, budování tazatelské sítě
- Dlouhodobě se ukazuje, že důležitá je komunikace s respondenty a výše odměn respondentům neovlivňuje návratnost výzkumu (ba naopak hmotná zainteresovanost respondentů zkresluje výsledky). ([www.surveysimply.cz](http://www.surveysimply.cz))



# Příčiny klesající návratnosti v posledních desetiletích

- a) „přezkoumaná“ populace, záměna výzkumu s marketingem
- b) změny životního stylu – je obtížné respondenty zastihnout – zvláště některé

# Obtížně kontaktovatelní jsou zejména:

- Starší ženy žijící samy
- Rodiny s dětmi a pracujícími rodiči
- Lidé z nižších vrstev (strach z autorit, nedůvěra, nízké IQ)
- Hodně bohatí
- Obyvatelé v chráněném režimu bydlení (domovy pro seniory, bytové bloky s vrátnými, satelitní městečka)

# Pěkný úvod dotazníku pro 7. třídu ZŠ

- Ahoj,

Děkuji ti, že jsi se stal/a součástí výzkumu, který bude hrát důležitou roli v mé diplomové práci. Neboj, není to test! Zajímá mě jen tvůj názor. Dotazník je anonymní, takže se nikdo nedozví co jsi mi sem napsal/a. Otázky nejsou dlouhé, u některých si budeš moci vybrat z mnoha možností. Vždy si pořádně přečti zadání. Určitě ti to nezabere více než 15 minut.

# Nedostatečné varianty odpovědí

Byl jsi někdy v zemi, kde se vyznává Islám?

- Ano/ne
- Pokud jsi odpověděl ANO, napiš kde to bylo: \_\_\_\_\_