

Geografie cestovního ruchu – úvod

Geografie nevýrobní sféry

Přednáška č. 8

© HS

Literatura

- **VYSTOUPIL, J. Geografie cestovního ruchu.** In: TOUŠEK, V. a kol. Ekonomická a sociální geografie. Plzeň: Vydavatelství a nakladatelství Aleš Čeněk, s.r.o., 2008. s. **295–329.**
- VYSTOUPIL, J. a kol. Atlas cestovního ruchu. Praha: MMR, 2006. ISBN 80-239-7256-1.
- GALVASOVÁ, I. A kol. Průmysl cestovního ruchu. Praha: MMR, 2008. ISBN 978-80-87147-06-1.
- PÁSKOVÁ, M., ZELENKA, J. Cestovní ruch – výkladový slovník. Praha: Ministerstvo pro místní rozvoj ČR, 2002. 448 s.

Pojem geografie cestovního ruchu

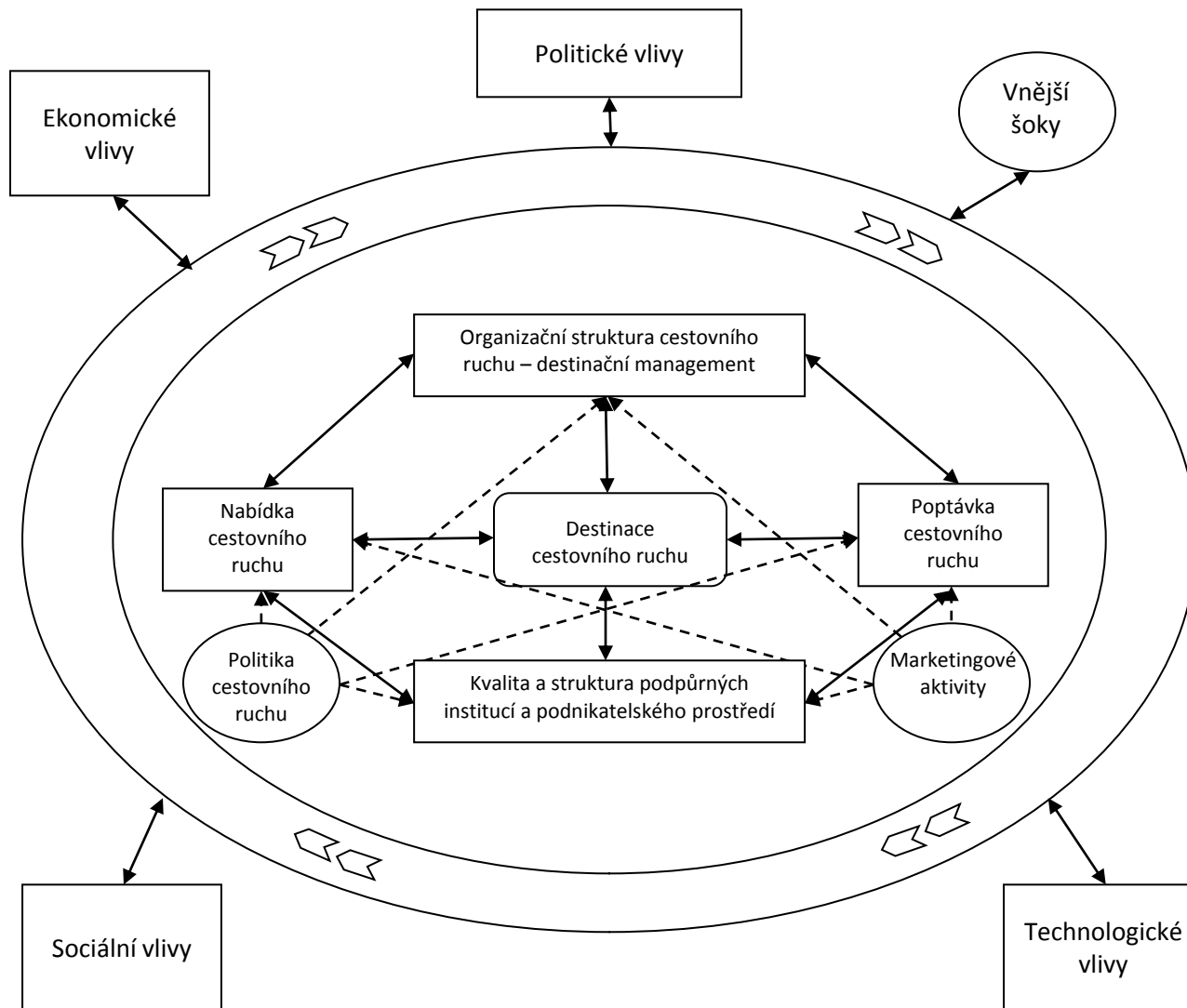
- = věda hraniční a syntetická (navazuje na poznatky z jiných přírodních, ekonomických i společenských věd). Zabývá se studiem obecných zákonitostí a faktickým rozmístěním cestovního ruchu.
- Orientuje se na následující skupiny problémů:
 1. Vyhodnocování faktorů a podmínek obecně i v konkrétních podmínkách.
 2. Analýzu cestovního ruchu jako specifické formy migrace obyvatelstva.
 3. Vliv cestovního ruchu na změny ve struktuře a rozmístění hospodářství.
 4. Vyhodnocování oblastí pro různé formy cestovního ruchu.

Co si představujete pod pojmem cestovní ruch?

- **Cestování, prázdniny, hospodářské odvětví - průmysl**
- **???**
- **Definice** (výkladový slovník cestovního ruchu, Pásková, Zelenka, 2002): aktivity osob cestujících do míst mimo jejich obvyklé prostředí a pobývajících v těchto místech po dobu ne delší než jeden rok za účelem trávení volného času, podnikání či jiným účelem.
- **Definice** (Wikipedie): souhrn přechodných pobytů osob (turistů) v cílových oblastech (destinacích) a souhrn služeb, které jejich cestování a pobyty organizují a podporují.
- **Definice** (AIEST): soubor vztahů a jevů, které vyplývají z cestování a pobytu osob, pokud s pobytem není spojeno trvalé usazení a vykonávání výtěžné činnosti.

Cestovní ruch jako systém

(zdroj: VYSTOUPIL, J., ŠAUER, M., HOLEŠINSKÁ, A., REPÍK, O. Koncepce státní politiky cestovního ruchu na období 2014 – 2020 – analytická část, verze 1.0, Brno: ESF MU, 2012.)



Vznik fenoménu

- Rané formy „cestovního ruchu“
 - Náboženské poutě
 - Zachyceny například Geoffrey Chaucerem: „The Canterbury Tales“ (1387–1400)



Historické souvislosti CR – obecně

- Historické kořeny cestovního ruchu sahají hluboko do historie vývoje společnosti.
- Moderní podoba cestovního ruchu se začala formovat ve druhé polovině 19. století.

Etapy vývoje cestovního ruchu (Pramen: W. Frayer, 1980, cit. V. Malá, 1999)

Etapa	Období	Dopravní prostředek	Motivace	Účastníci
Prefáze	do r. 1850	pěšky, kůň, drožka, zčásti loď	poutní cesty, křižácké výpravy, obchod, objevitelské cesty, vzdělání	elita, šlechta, obchodníci
Počáteční fáze	1850 – 1914	železnice, parní loď	zotavení, rekreace	nová střední vrstva
Rozvojová fáze	1914 – 1945	železnice, automobil, autobus, letadlo (liniové)	léčení, rekreace, komerční účely	pracující s vyšší životní úrovní
Vrcholová fáze	po roce 1945	automobil, letadlo (charter)	regenerace, rekreace, komerční účely	všechny vrstvy (ve vyspělých zemích)

Historické souvislosti CR – konkrétně

- **Typy destinací cestovního ruchu** (Štěpánek a kol., 2001):
- *Přímořské oblasti* – pobytové návštěvy přímořských letovisek jsou nejstarším a doposud nejvyhledávanějším segmentem cestovního ruchu. Tato oblast koncentruje největší část světové lůžkové kapacity. Návštěvy přímořských letovisek lze považovat za nejstarší masovou formu moderního cestovního ruchu.
- *Horské oblasti* – opožděněji, ale obdobným způsobem jako mořské pobřeží byly cestovním ruchem zasaženy i atraktivní vysokohorské oblasti (střediska 1., 2. a 3. generace).
- *Venkovské oblasti* – rychlý růst měst spojený se zhoršováním životního prostředí již počátkem 20. století přivedl vyšší a střední vrstvy obyvatel na venkov, ale masivní rozvoj nastal až v 60. letech 20. století (chaty a chalupy). Nová forma dlouhodobých sezonních pobytů na venkově vytvořila postupně základy vzniku venkovského cestovního ruchu.

Proč cestujeme v současnosti?



Proč cestujeme v současnosti?



Cestování je ZMĚNA

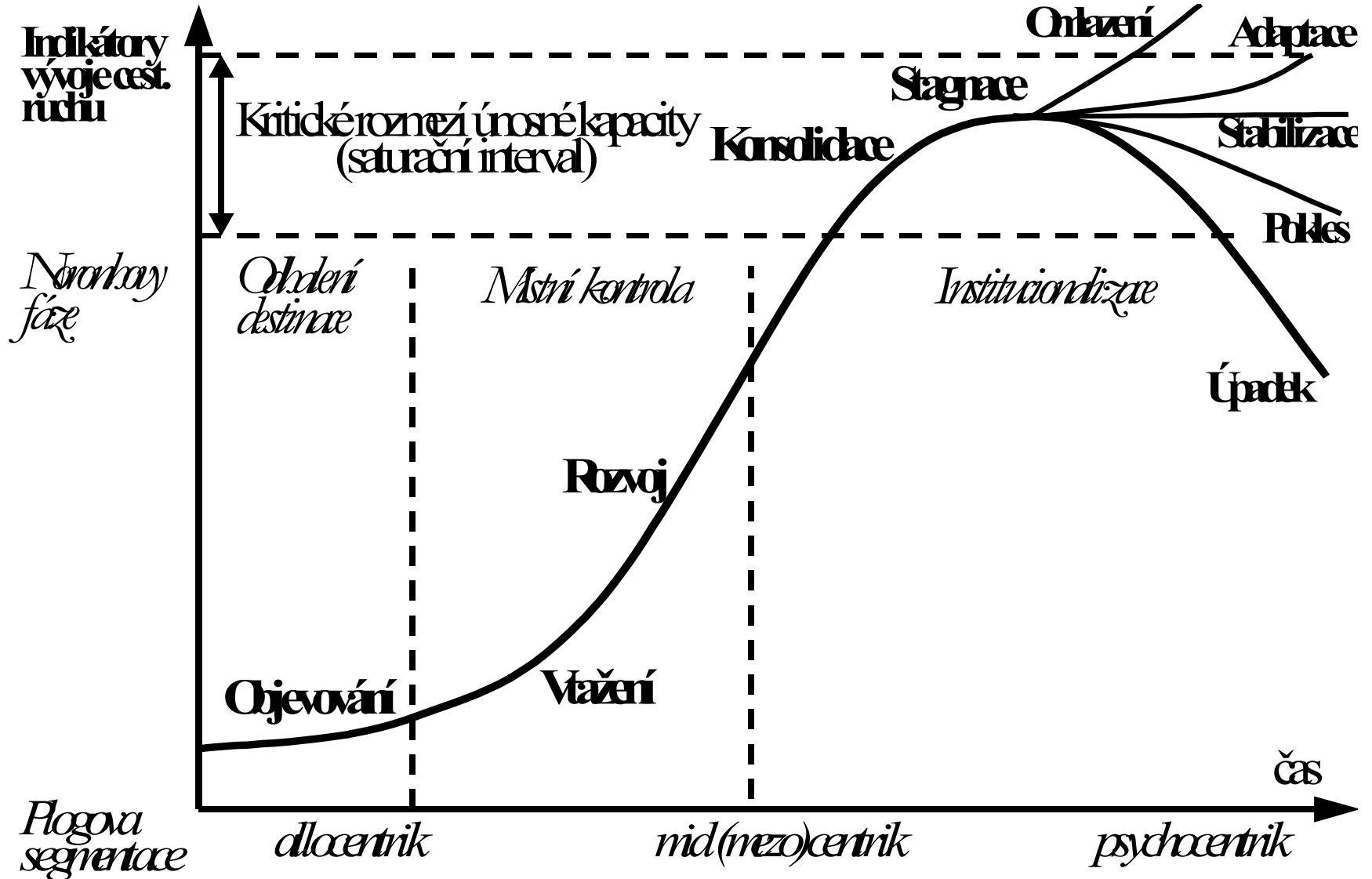
- Nové, přímé vjemy a zážitky (krajina, lidé, kultura...)
- Čas strávený s blízkými lidmi, rodinou
- Čas věnovaný sobě
- Regenerace sil
- Vytváření vzpomínek
- Cesta k autentickému prožitku



Destinace – základní prvek CR

- **Region, město, hory, moře...**
- **Definice (dle WTO):** geografický prostor (stát, region, místo), který si návštěvník vybírá jak svůj cíl cesty.
- **Definice (dle Výkladového slovníku CR):** cílovou oblast v daném regionu, pro kterou je typická významná nabídka atraktivit a infrastruktury cestovního ruchu a v širším smyslu země, regiony, lidská sídla a další oblasti, které jsou typické velkou koncentrací atraktivit cestovního ruchu, rozvinutými službami a další infrastrukturou cestovního ruchu, jejichž výsledkem je velká dlouhodobá koncentrace návštěvníků.
- **Životní cyklus destinace: explorace, zapojení, rozvoj, konsolidace, stagnace, pokles**

Životní cyklus destinace



Cestovní ruch v moderním pojetí

- **Podmínky pro vznik:**
 - Dostupnost dopravy pro široké masy obyvatelstva
 - Introdukce nových typů hromadné dopravy a rozvoj dopravních sítí
 - Vznik kategorie volného času v souvislosti se změnou motivací obyvatelstva
 - Vznik nového podnikatelského sektoru
- Uvedené podmínky byly naplněny především v souvislosti s průmyslovou revolucí a modernizačními procesy s ní spojenými
 - Rozvoj výrobních vztahů zapříčinil zkracování pracovní doby
 - Byly uspokojeny základní životní potřeby tudíž mohly být saturovány i některé další z hlediska čistého přežití méně důležité

Cestovní ruch ve 20. století a dnes

- Po obou světových válkách vždy skokově vzrostl význam cestovního ruchu v životě obyvatel i ve světové ekonomice
- Jeho hlavním úkolem je regenerovat fyzické i duševní síly, které jsou vyčerpány v souvislosti s negativními vlivy ekonomické činnosti: urbanizační procesy (koncentrace obyvatelstva), poškození životního prostředí, odtržení lidí od přírody apod.)
- Cestovní ruch se stal masovým jevem
- Cestovní ruch je dnes v rámci celé planety nejrychleji se rozvíjejícím ekonomickým odvětvím
- Nárůst je do té míry masivní, že se CR označuje za největší světový průmyslový obor
 - 1995: 567 miliónů příjezdů, 372 miliard USD
 - 2001: 700 miliónů příjezdů, 476 miliard USD
 - 2000: globální turistický průmysl 11 % HDP, 200 miliónů pracovních míst (8 % celkové zaměstnanosti)
 - 2011 (odhad z roku 2001): 11 % HDP, 260 miliónů pracovních míst (9 % celkové zaměstnanosti)

Cestovní ruch ve 20. století a dnes

- Domácí cestovní ruch je pak několikanásobně větší
 - (v závislosti na vyspělosti daného státu)
- Odhaduje se, že na cestovním ruchu přímo ekonomicky závisí 74 miliónů lidí
 - (doprava, ubytování, zábava atd. atd.)
- Cestovní ruch se považuje za prostředek větší mezinárodní integrace a jednu z cest k prosperitě zemí třetího světa
- Cestovní ruch však má i své negativní dopady

Výzkum cestovního ruchu

- Cestovní ruch je objektem zájmu ekonomiky, marketingu, sociologie, medicíny, antropologie, historie, psychologie, pedagogiky, urbanismu
- Zkoumání cestovního ruchu jen z pohledu jedné disciplíny je nedostatečné, uplatňuje se tedy interdisciplinární přístup
- Disciplíny zkoumají cestovní ruch ze svého úhlu pohledu a vytvořily si vlastní metodologický aparát a definovaly cestovní ruch s ohledem na objekt svého studia
 - Ekonomika cestovního ruchu
 - Sociologie cestovního ruchu
 - Rekreologie

Geografie cestovního ruchu

- Cestovní ruch je nejen socioekonomickým, ale i prostorovým jevem
- Geografie cestovního ruchu
 - Lze se také setkat s následujícími termíny:
 - Geografie volného času
 - Geografie turismu
 - Geografie rekreace
- Zabývá se:
 - Prostorovou inventarizací jevů cestovního ruchu
 - Časovou inventarizací jevů cestovního ruchu
 - Vztahy jednotlivých regionů z hlediska cestovního ruchu
 - Rolí cestovního ruchu v územním plánování a regionálním rozvoji

Vývoj geografie cestovního ruchu

- Geografie CR je mladá disciplína (30. léta 20. století)
- První práce s problematikou CR vznikaly v zemích, kde:
 - Buď existovaly přírodní předpoklady pro rozvoje CR (Rakousko, Švýcarsko, Francie, USA)
 - Nebo místní obyvatelstvo bylo dostatečně schopné a ochotné účastnit se CR (Velká Británie, Francie, USA, Německo)
- Předvědecké období (polovina 19. stol. až 1918)
- Základy systematického zkoumání geografických problémů cestovního ruchu (1918–1945), formování statistiky cestovního ruchu
- Formování vědeckého výzkumu cestovního ruchu, období základních výzkumů a vytýčení hlavních směrů dalšího rozvoje (1945–1960), rozvoj regionální geografie cestovního ruchu
- Sociologické období (1960–1970)
- Období exaktních metod a vědecké kritiky (1970–1985)
- Ekonomické a ekologické problémy, komplexní výzkum (po roce 1985)

Zakladatelé geografie cestovního ruchu

- A. Grünthal a hlavní úkoly geografie CR (1934)
 - Určit rozšíření cestovního ruchu na zemském povrchu
 - Určit jeho podmíněnost vzhledem k přírodním podmínkám
 - Určit jeho zpětné působení na krajinu
- S. Leszczycki (1937, 1939)

Zakladatelé geografie cestovního ruchu

Hans Poser (1939)

- Definice CR: „**lokální nebo územní nahromadění cizinců s přechodným pobytem, které podmiňuje vznik vzájemných vztahů mezi cizinci na jedné straně a domácím obyvatelstvem, městem a jeho územím na straně druhé**“
- Činitelé podílející se na formování oblastí cestovního ruchu:
 - Rozdíly v charakteru krajiny navštěvovaného místa a místa trvalého pobytu návštěvníka
 - Poloha navštěvovaného místa
 - Vzdálenosti a možnosti dopravního spojení s průmyslovými a obytnými centry
 - Počet, hustota, věková a sociální struktura obyvatelstva v okolí navštěvovaného místa
 - Majetkové poměry a velikost příjmů obyvatel
 - Psychologické podněty obyvatel a propagace
 - Vliv politických hranic

Geografie cestovního ruchu v bývalém Československu

- První práce ze 30. let minulého století se věnovaly lázeňství
- Po 2. světové válce se geografii cestovního ruchu věnoval např. V. Häufler (1955), i když nikoliv jako hlavní disciplíně
- Samostatná disciplína se etablovala až v 60. letech minulého století
- Stanislava Šprincová (Olomouc)
 - fenoménem druhého bydlení, horská a podhorská rekreace v oblasti Jeseníků, rekreační zázemí Olomouce
- Václav Gardavský (1969, 1975, 1993) – Praha
 - druhé bydlení a obecná geografie rekreace
- Peter Mariot (Bratislava)
 - Zásadní publikace: „Geografia cestovného ruchu“ (1983)
- Miroslav Havrlant (Ostrava)
 - rekreační zázemí ostravské aglomerace

Současná témata geografie cestovního ruchu v ČR

- Druhé bydlení
- Lokalizační faktory
- Prostorová analýza
- Únosná kapacita a udržitelný turismus
- Regionalizace ČR

Geografie cestovního ruchu dnes

- Praha UK:
 - Dana Fialová, Ivan Bičík, Jiří Vágner
- Praha VŠE (UJEP):
 - René Wokoun
- GgÚ ČSAV, ESF MU
 - Jiří Vystoupil



Terminologie v geografii cestovního ruchu

- Disciplína se setkává s poměrně významnými terminologickými problémy již při definici předmětu studia

1. Volný čas (leisure)

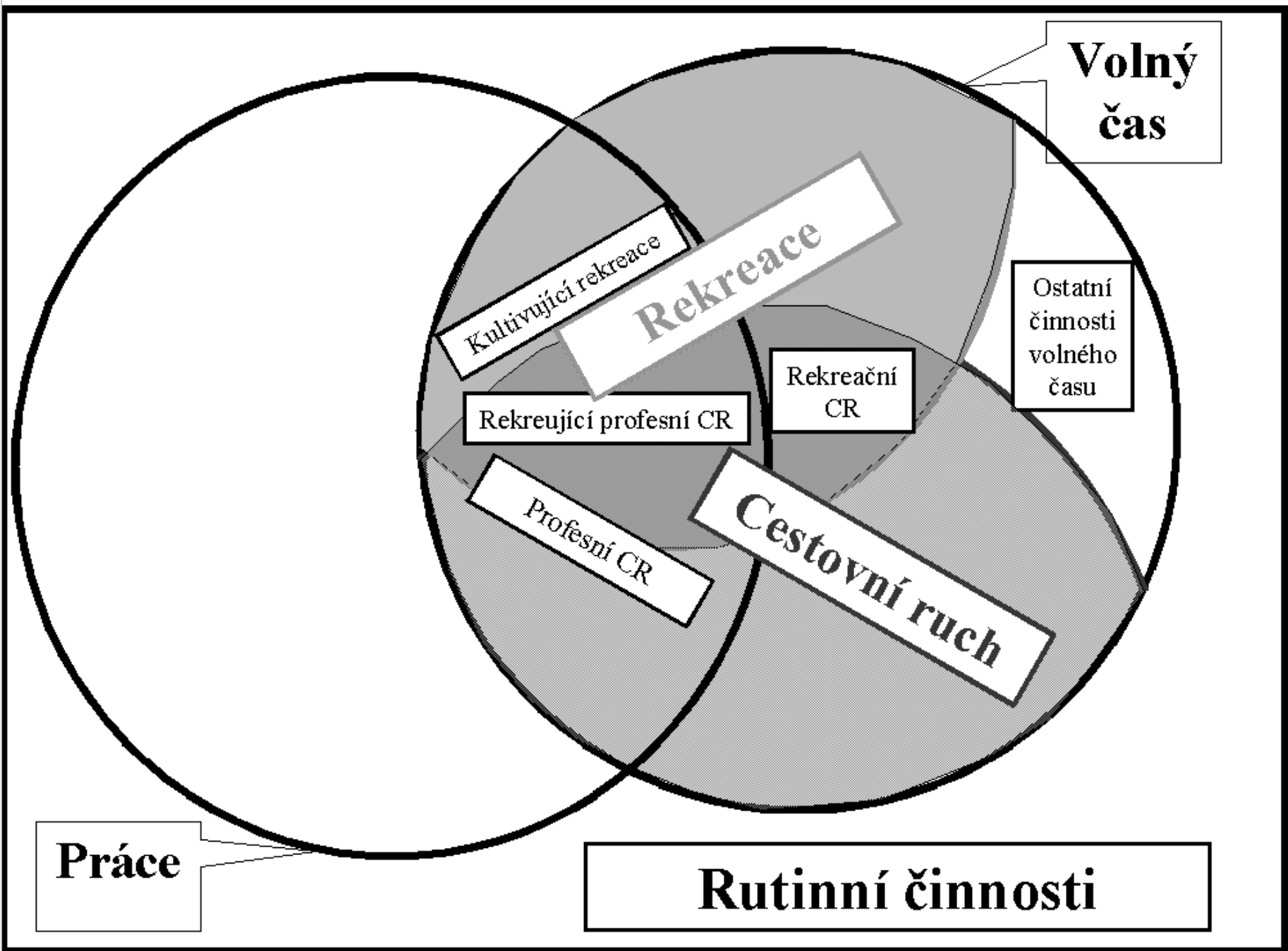
- Relativně volně pojaté trávení části mimopracovní doby dané způsobem myšlení jednotlivce
- Termín nelze přesně vymežit, protože povaha chápání volného času různými lidmi a aktivity ve volném čase vykonávané se mohou i diametrálně lišit
- Čas, který je **subjektivně** považován za volný
- Opak práce (**objektivní** pohled)

2. Rekreaace (recreation)

- Způsob trávení volného času, který obnovuje tělesné a duševní síly člověka
- Definice je částečně platná i pro následující termín

3. Cestovní ruch nebo turismus? (tourism or tourism?)

- Turismus je kombinovaný koncept zahrnující nejen dočasný pohyb lidí na místo určení (destinace), ale také aktivity, které jsou v destinaci vykonávány, a služby a zařízení, které jsou k těmto činnostem potřeba
 - Zahrnuje cestování (travel), ale přesun je pouze dočasný (v případě rekreace není podmínkou!)
 - Motivace pro cestování jsou různorodé (zábava, obchod, vzdělání, zdraví, náboženství)
 - Vyžaduje podpůrnou infrastrukturu (doprava, ubytování, marketing, atrakce)
- Cestovní ruch = turismus (pro naše potřeby)



Volný čas

Ostatní činnosti volného času

Rekreace

Kultivující rekreace

Rekreující profesní CR

Rekreační CR

Cestovní ruch

Profesní CR

Rutinní činnosti

Práce