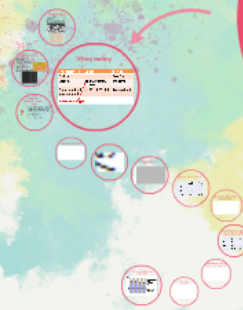


# SOCIOLOGIE RODINY



### Rodina v krizi?

Smelejší generace žije v době krize  
Výchova dětí (přírodní sociální)  
- Skupina rodiny  
- Rodičovská rodina  
- Další nové formy rodiny  
- Interpersonální, sociální reprodukce, adaptace



### Typy rodiny

1. Jádrem rodiny je manžel a žena, kteří mají společně děti. Rodina je uzavřená a má vysokou soudržnost. Rodičové mají vysokou autoritu a děti jsou poslušné. Rodina je stabilní a má vysokou soudržnost.

2. Rodina je tvořena manželem a ženou, kteří mají společně děti. Rodina je uzavřená a má vysokou soudržnost. Rodičové mají vysokou autoritu a děti jsou poslušné. Rodina je stabilní a má vysokou soudržnost.

# SOCIOLOGIE RODINY

### Rozvodovost

- 43 - 50 % manželství končí rozvodem
- v roce 2015 soudu v ČR vzrostly 27 895 manželství, 37 % z nich byly ovlivněny

| rok  | rozvodů | manželství | rozvodů na 100 manželství |
|------|---------|------------|---------------------------|
| 2010 | 25 000  | 25 000     | 100                       |
| 2011 | 26 000  | 26 000     | 100                       |
| 2012 | 27 000  | 27 000     | 100                       |
| 2013 | 28 000  | 28 000     | 100                       |
| 2014 | 29 000  | 29 000     | 100                       |
| 2015 | 30 000  | 30 000     | 100                       |
| 2016 | 31 000  | 31 000     | 100                       |
| 2017 | 32 000  | 32 000     | 100                       |
| 2018 | 33 000  | 33 000     | 100                       |
| 2019 | 34 000  | 34 000     | 100                       |
| 2020 | 35 000  | 35 000     | 100                       |

### Rodina v krizi?

- Senzitivní generace (příběh o děti rodičích)
- Rehabilitace (vedickejne soužití)
- Slabé rodiny
- Manipulační rodiny
- Další nové formy rodiny (homoparentální, adoptivní, neprovdané manželství)

### Co je to rodina?



### Vývoj rodiny



### Výběr partnera

... a partnera si vybíráme podle...



# Co je to rodina?



## Rodina

"Si quis enim patrem regit et filios, regit et vitam, utriusque. Qui vero patrem regit, regit et vitam."  
— Bede

"Rodina je to, na čem je postaven život." — Karel Čapek

"Rodina je to, na čem je postaven život." — Karel Čapek

"Rodina je to, na čem je postaven život." — Karel Čapek

"Rodina je to, na čem je postaven život." — Karel Čapek

"Rodina je to, na čem je postaven život." — Karel Čapek

"Rodina je to, na čem je postaven život." — Karel Čapek

"Rodina je to, na čem je postaven život." — Karel Čapek

"Rodina je to, na čem je postaven život." — Karel Čapek

"Rodina je to, na čem je postaven život." — Karel Čapek

"Rodina je to, na čem je postaven život." — Karel Čapek

"Rodina je to, na čem je postaven život." — Karel Čapek

"Rodina je to, na čem je postaven život." — Karel Čapek

"Rodina je to, na čem je postaven život." — Karel Čapek

"Rodina je to, na čem je postaven život." — Karel Čapek

"Rodina je to, na čem je postaven život." — Karel Čapek

"Rodina je to, na čem je postaven život." — Karel Čapek

# Rodina

"Skupina osob přímo spjatých příbuzenskými vztahy, jejíž dospělí členové jsou odpovědní za výchovu dětí."

Anthony Giddens

*"Vztahová síť, na jejímž pozadí je dítě uváděno do společnosti."*

Sigmund Freud

"Centrální a nenahraditelná společenská instituce, jejímž úkolem je plození dětí a socializace jedince do žádoucích sociálních hodnot a norem.

Talcott Parsons

*"Pro mě rodina (...) je nějaké uskupení, kde jsou nezaopatřené děti. Pak je ještě extra kategorie rodiny s nějakým jiným závislým členem, než je dítě. Může to být třeba zdravotně postižený člověk nebo nemohoucí důchodce."*

Michaela Marksová Tominová

# Vývoj rodiny

| Typ společnosti                 | Období                        | Rodina      |
|---------------------------------|-------------------------------|-------------|
| Tradiční                        |                               | Tradiční    |
| Moderní                         | od první třetiny<br>19. stol. | Moderní     |
| Pozdně moderní<br>(postmoderní) | od 70. let 20. stol.          | Postmoderní |

*vznik sociologie*

dina



moderní  
(moderní)  
ina

matečnosti a porodnosti  
ku při sňatku a porodu  
imomanželské plodnosti  
odovosti  
polečnosti  
inné formy

# Tradiční rodina

- domácnost jako základní jednotka
- soběstačnost
- náboženský, církevní charakter
- patriarchální hlava domácnosti



# Moderní rodina

- zmenšení domácností
- zúžení funkcí
- oddělení prostoru práce a domova, prostoru veřejného a soukromého
- doplňující se role muže a ženy
- romantická láska jako základ vztahu



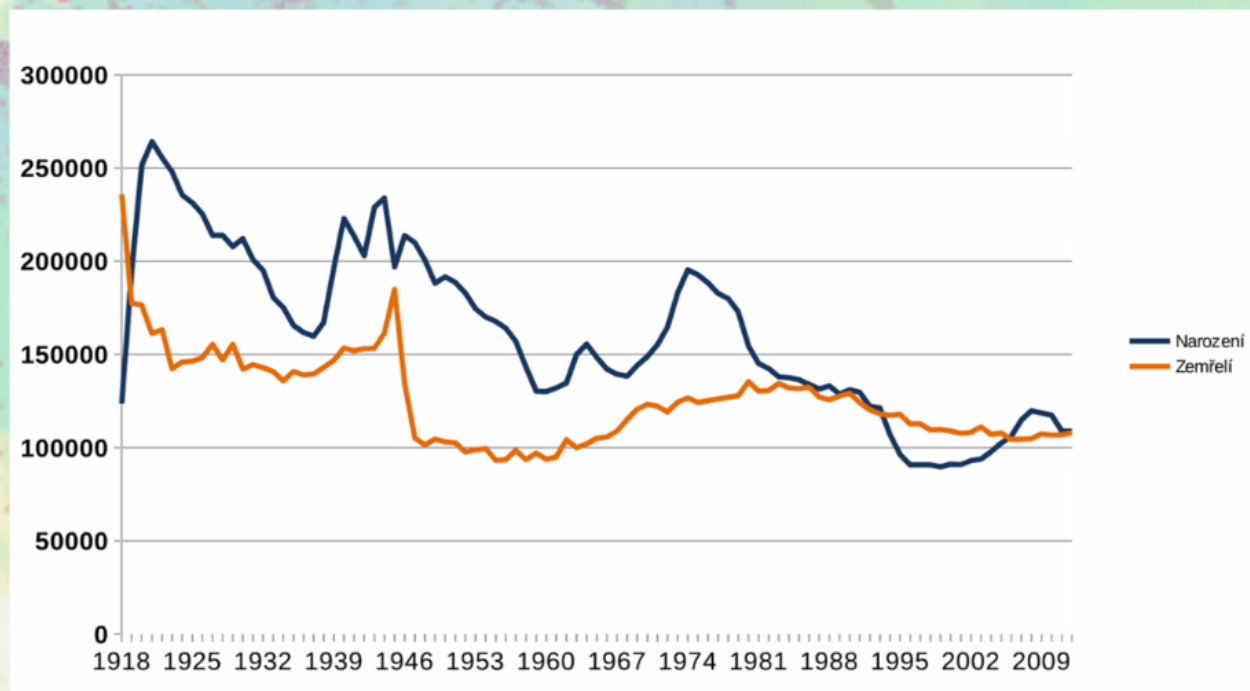
## Postmoderní (pozdně moderní) rodina



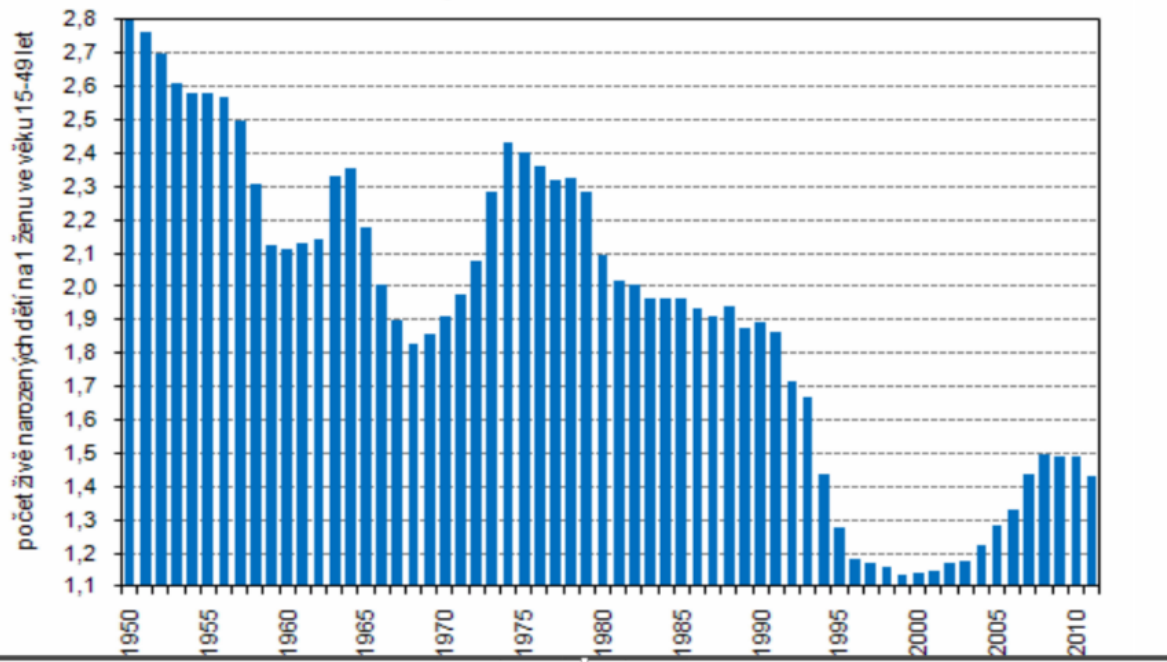
- pokles sňatečnosti a porodnosti
- nárůst věku při sňatku a porodu
- nárůst mimomanželské plodnosti
- růst rozvodovosti
- stárnutí společnosti
- nové rodinné formy



# Narození a zemřelí

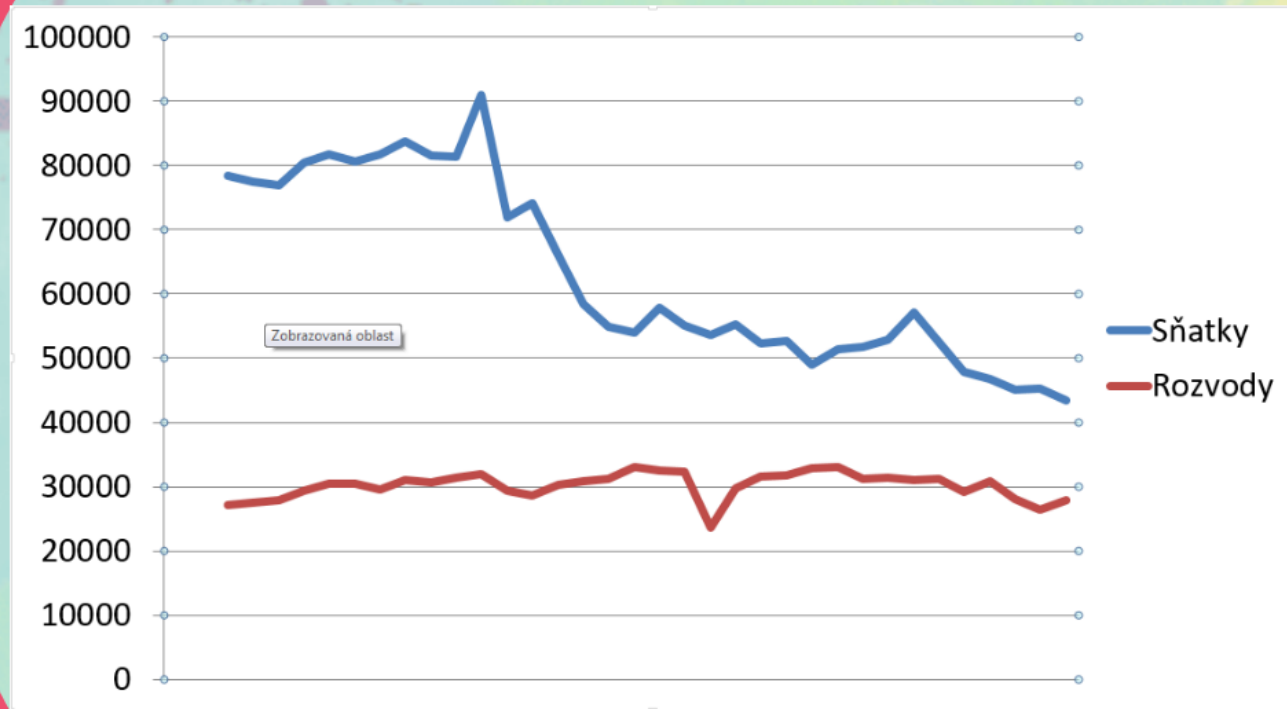


Úhrnná plodnost v letech 1950-2011



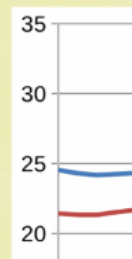
10  
9  
8  
7  
6  
5  
4  
3  
2  
1

## Vývoj sňatečnosti v ČR (1980 - 2013)

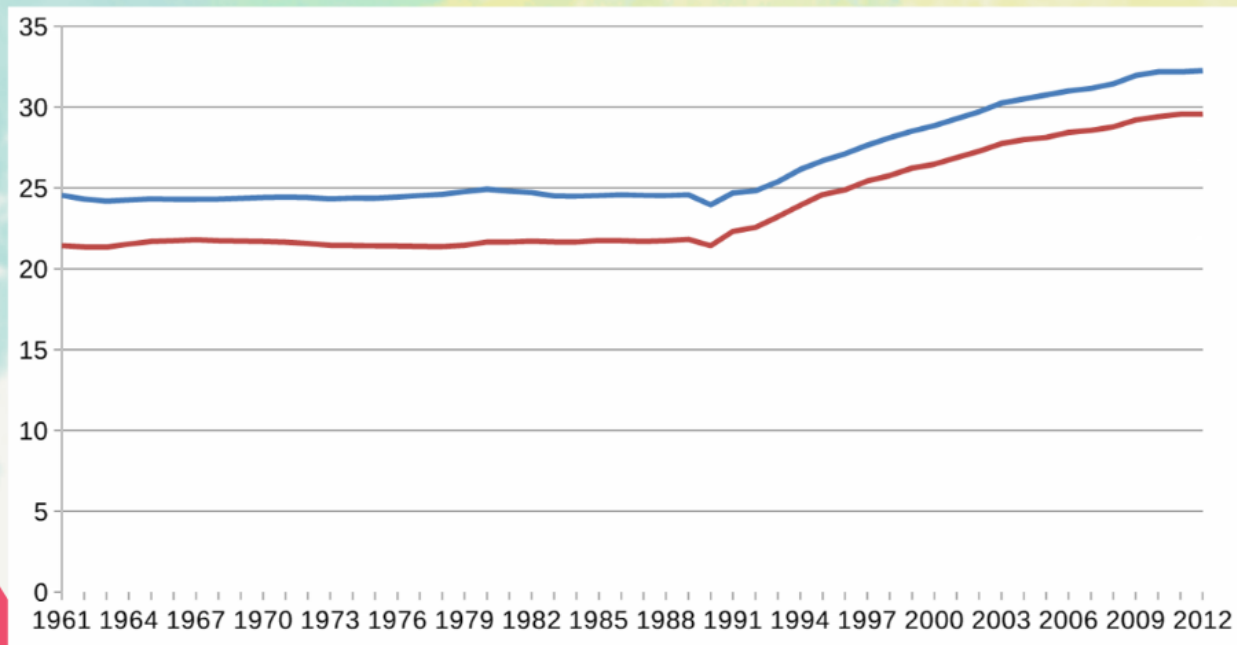


## Hodnoty prvosňatečnosti v ČR

|      | Muži | Ženy |
|------|------|------|
| 1992 | 85%  | 92%  |
| 2002 | 66%  | 72%  |
| 2012 | 53%  | 61%  |



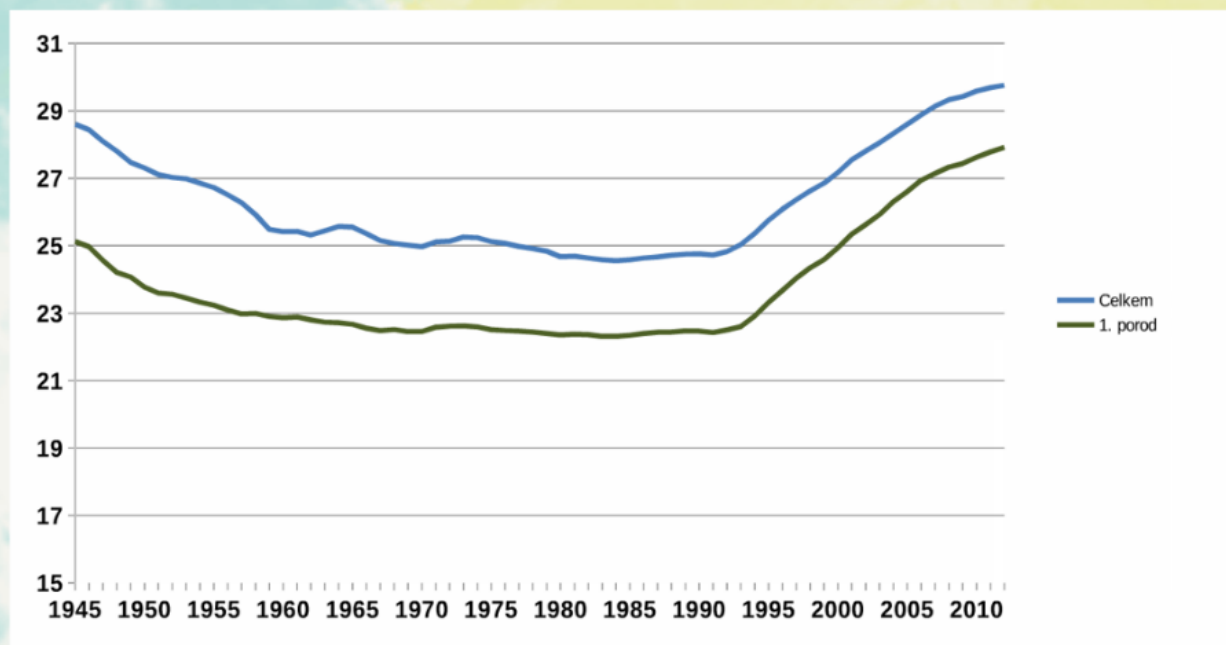
## Průměrný věk nevěst a ženichů při prvním sňatku



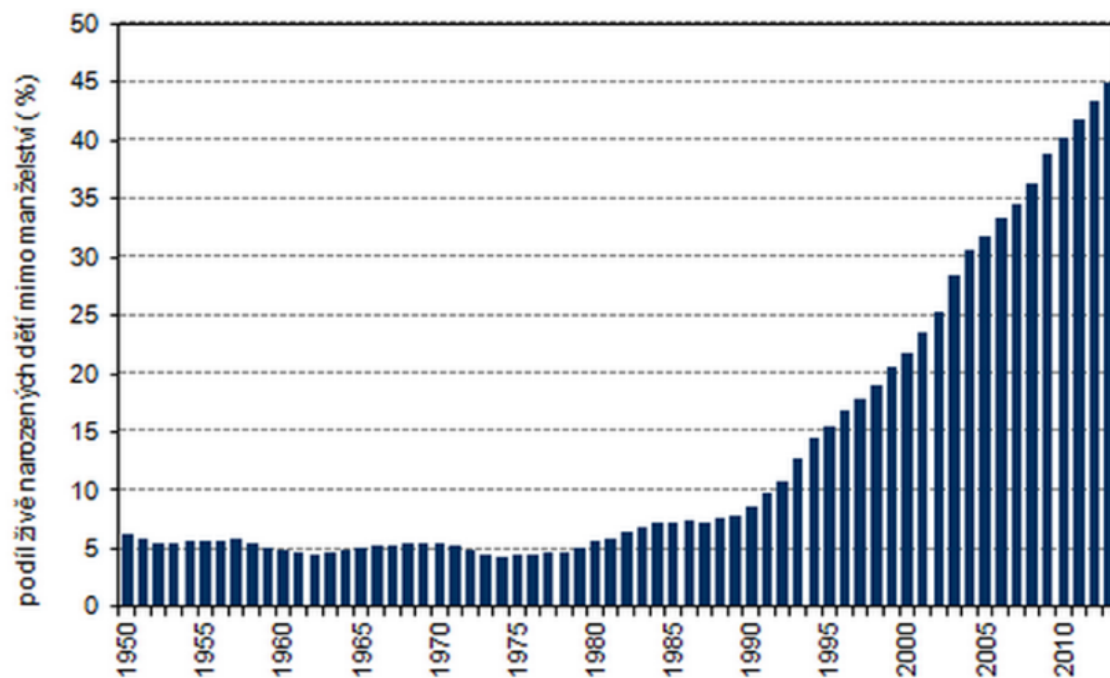
## Průměrný věk vstupu do manželství v ČR

|      | Muži  | Ženy  |
|------|-------|-------|
| 1992 | 24, 8 | 22, 6 |
| 2002 | 29, 7 | 27, 3 |
| 2012 | 32, 3 | 29, 6 |

# Průměrný věk matek při porodu (a při 1. porodu)

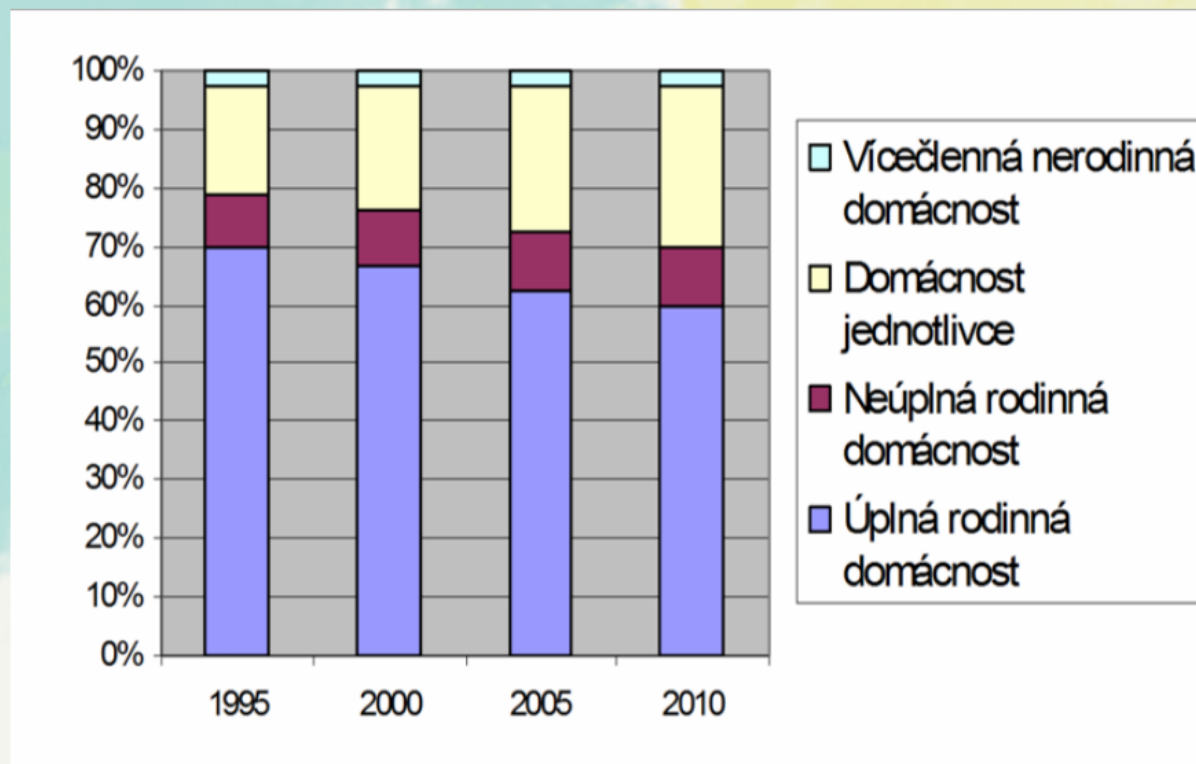


## Podíl dětí narozených mimo manželství v letech 1950 - 2013





## Struktura českých domácností 1950 - 2013



# Výběr partnera

## Romantická láska

- v předmoderní Evropě sňatky ne na základě sexuální přitažlivosti, ale z ekonomických důvodů
- sexuální svoboda vyplývá z moci a je jejím výrazem
- milostná vášeň nepovažována za dostatečný či nutný předpoklad manželství, v mnoha kulturách naopak překážkou sňatku
- koncept romantické lásky vzniká až koncem 18. století, současně se vznikem románu (tím se dále šířil)
- láska jako základ manželství



## Sňatkový trh

= sociální prostor (např. škola, zaměstnání, internáty, zájmové organizace apod.), v němž dochází k setkávání, vzájemnému oceňování a třídění jednotlivých párů, které následně směřují k manželství

- každý jím projde, někteří se vrací
- maximalizace výnosů?

## Homogamie

- vzdělání
- demog
- pravdě
- *Katřínka*
- že si vy
- že se ve
- byl výb
- ke změ
- ze snou
- přelom
- častější
- od kon
- má nac
- homog

## Moderní společnost - vybíráme si kohokoli?

- **vzdělanostní homogamie** - lidé s podobnými demografickými charakteristikami uzavřou sňatek pravděpodobněji, než lidé s char. odlišnými
- *Katrňák a kol., 2004.*: 9,7 x větší pravděpodobnost, že si vysokoškolák vezme vysokoškolačku, 6,3 x že se vezmou lidé se zákl. vzděláním, než kdyby byl výběr náhodný
- ke změně dochází u rozložení sňatků, kde jeden ze snoubenců má vyšší vzdělání. Zatím co na přelomu 70. a 80. let minulého století bylo častější, že ženich měl vyšší vzdělání než nevěsta, od konce 90. let je již častější, že vyšší vzdělání má naopak žena.
- homogamie náboženská, etnická, třídní, věková

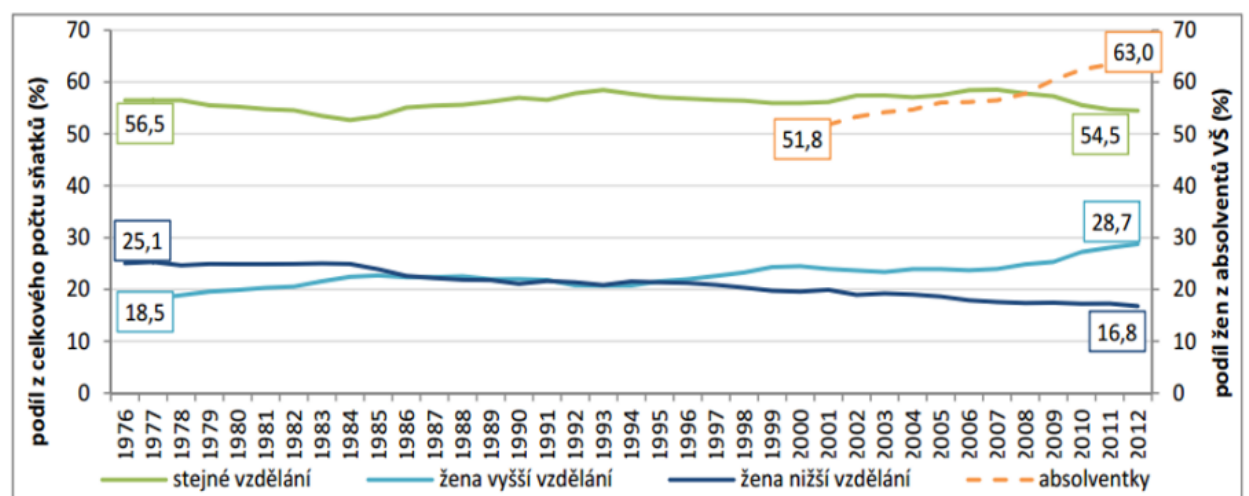
Sňatky podle vzdělání

## Sňatky podle vzdělání 2013

|      | CELKEM | ZŠ          | Vyuč        | SŠ          | VŠ          | ?     |
|------|--------|-------------|-------------|-------------|-------------|-------|
| ZŠ   | 1543   | <b>1120</b> | 170         | 166         | 55          | 32    |
| Vyuč | 5586   | 396         | <b>2639</b> | 1968        | 528         | 55    |
| SŠ   | 8242   | 185         | 759         | <b>5190</b> | 1941        | 167   |
| VŠ   | 5519   | 36          | 129         | 1354        | <b>3807</b> | 193   |
| ?    | 22609  | 48          | 59          | 221         | 194         | 22087 |

# Vývoj vzdělanostní homogamie 1976 - 2012

Vývoj vzdělanostní homogamie snoubenců v letech 1976-2012 a vývoj podílu žen mezi prvními absolventy vysokých škol v letech 2001-2012

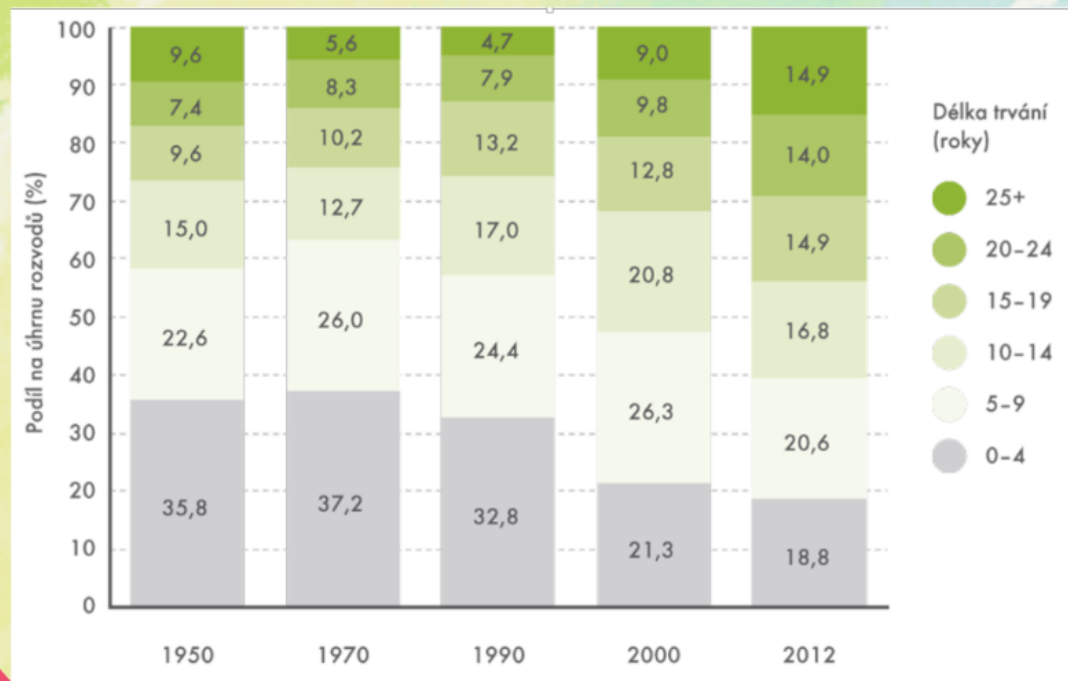


Zdroj dat: ČSÚ, MŠMT ČR, vlastní výpočty

# Rozvodovost

- 45 – 50 % manželství končí ročně rozvodem
- v roce 2013 soudy v ČR rozvedly 27 895 manželství, 57,1 % s nezletilými dětmi

## Délka trvání manželství před rozvodem



# Rodina v krizi?

- Sendvičová generace (péče o děti i rodiče)
- Kohabitace (nesezdané soužití)
- Složené rodiny
- Matrifokální rodiny
- Další nové formy rodiny (homoparentální, asistovaná reprodukce, adopce)



## Rodina v krizi?

- Krize x hodnotový posun
- Idealizace minulosti a délka života
- Pracovní podmínky jako vnější faktor individualismu
- Manželská vs. vychovávající, citová
- Zlepšení práv (žen, dětí, mužů) a situace rodin
- Pečující otcové

„Tržní model charakterizující modernu... předpokládá společnost bez rodiny, bez manželství. Každý musí být samostatný, svobodný, aby mohl vyhovět požadavkům trhu a zajistit si tak ekonomickou existenci. Subjektem trhu je osamělý jedinec, jemuž „nebrání“ v činnosti partnerské, manželské nebo rodné vztahy. To znamená, že plně realizovaná tržní společnost je společností bez dětí.“

Beck (2004:190)



# Rodina v krizi?

- Krize x hodnotový posun
- Idealizace minulosti a délka života
- Pracovní podmínky jako vnější faktor individualismu
- Manželská vs. vychovávající, citová
- Zlepšení práv (žen, dětí, mužů) a situace rodin
- Pečující otcové

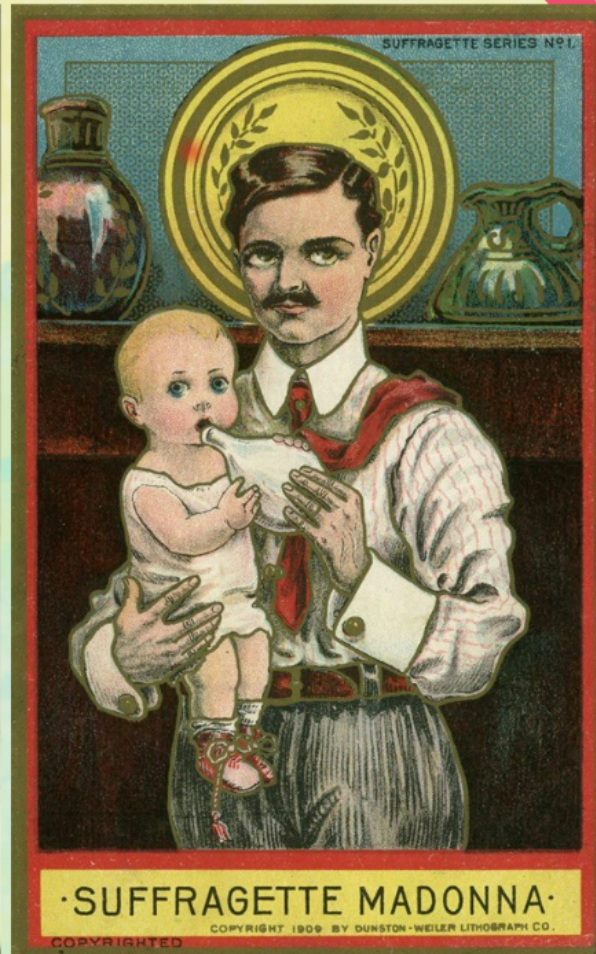
Každ  
vyho  
ekon  
jedin  
man  
plně  
dětí.

Beck



„Tržní model charakterizující modernu... předpokládá společnost bez rodiny, bez manželství. Každý musí být samostatný, svobodný, aby mohl vyhovět požadavkům trhu a zajistit si tak ekonomickou existenci. Subjektem trhu je osamělý jedinec, jemuž „nebrání“ v činnosti partnerské, manželské nebo rodinné vztahy. To znamená, že plně realizovaná tržní společnost je společností bez dětí.“

Beck (2004:190)



# SOCIOLOGIE RODINY



**Rodina v krizi?**

- Senzitivní generace (příběh o děti rodičích)
- Kohortace (vzdělávací soužití)
- Slabší rodiny
- Multikulturní rodiny
- Další nové formy rodiny (homoparentální, adoptivní, reprodukční, adopční)



**Vybrat partnera**

... a potomci (rodina v krizi) ...

