

Analýza a zvyšování kvality školy

Ostravská univerzita v Ostravě
a Metodické a evaluační
centrum, o.p.s.

Mgr.Martin Rangl
RNDr.Tomáš Hudec

DOBŘÁ ŠKOLA

**Kvalitou školy se rozumí
žádoucí úroveň výstupů, která
může být předepsána určitými
požadavky (například
vzdělávacími standardy) a
může být tudíž objektivně
měřena a hodnocena (podle
Průcha: Moderní pedagogika)**

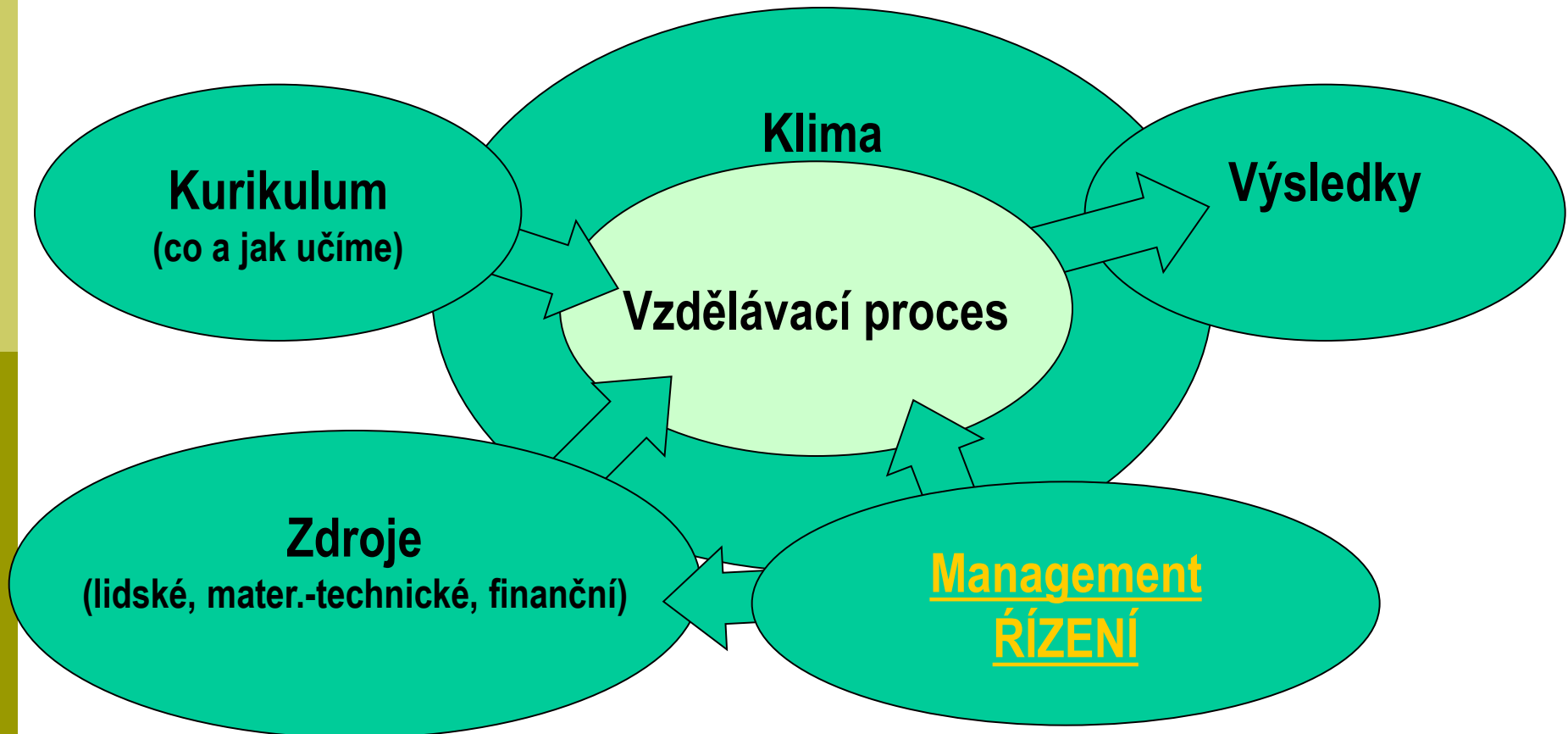
Úspěch -> naplnění očekávání

Kvalitní škola

Úspěšná škola



Ve kterých oblastech chci kvalitu ?



Zjišťování kvality

- **Evaluace** je proces systematického shromažďování a analýzy informací podle určitých kritérií za účelem dalšího rozhodování.
 - **Externí evaluace** - zaměřuje se na celkové fungování systému školy jako instituce, evaluační cíle jsou stanoveny zvnějšku, měřítko a kritéria jsou dána examínátorem nebo zadavatelem hodnocení. Orientace zejména na výsledky.
 - Prováděna externími subjekty :
 - ČŠI
 - Zřizovatel
 - Komerční firmy – SCIO – pouze výsledky vzdělávání
 - PISA
 - Maturita na nečisto
 - Výhoda – nadhled nad dílčími problémy
 - Nevýhody – mnohdy nepronikne k podstatě, provádí se nárazově

- **Autoevaluace (Vlastní hodnocení školy)**

- Systematicky připravené a plánované hodnocení, směřující podle předem stanovených kritérií k předem stanoveným cílům (Roupec, 1997)
- Hodnocení dosažených cílů a obsahů vzdělávání v rámci realizovaného vzdělávacího programu školy (Průcha, 1995)
- Jako mechanismus soustavné autoregulace vlastní pedagogické práce školy (Průcha, 1995)
- Orientace na procesy
- Je prováděna školní komunitou
 - Ředitel
 - **Tým učitelů**
 - Administrativní pracovníci
 - Rada školy
 - SRPŠ

- Výhoda – znalost prostředí
- Nevýhoda – může být ovlivněna osobními vztahy

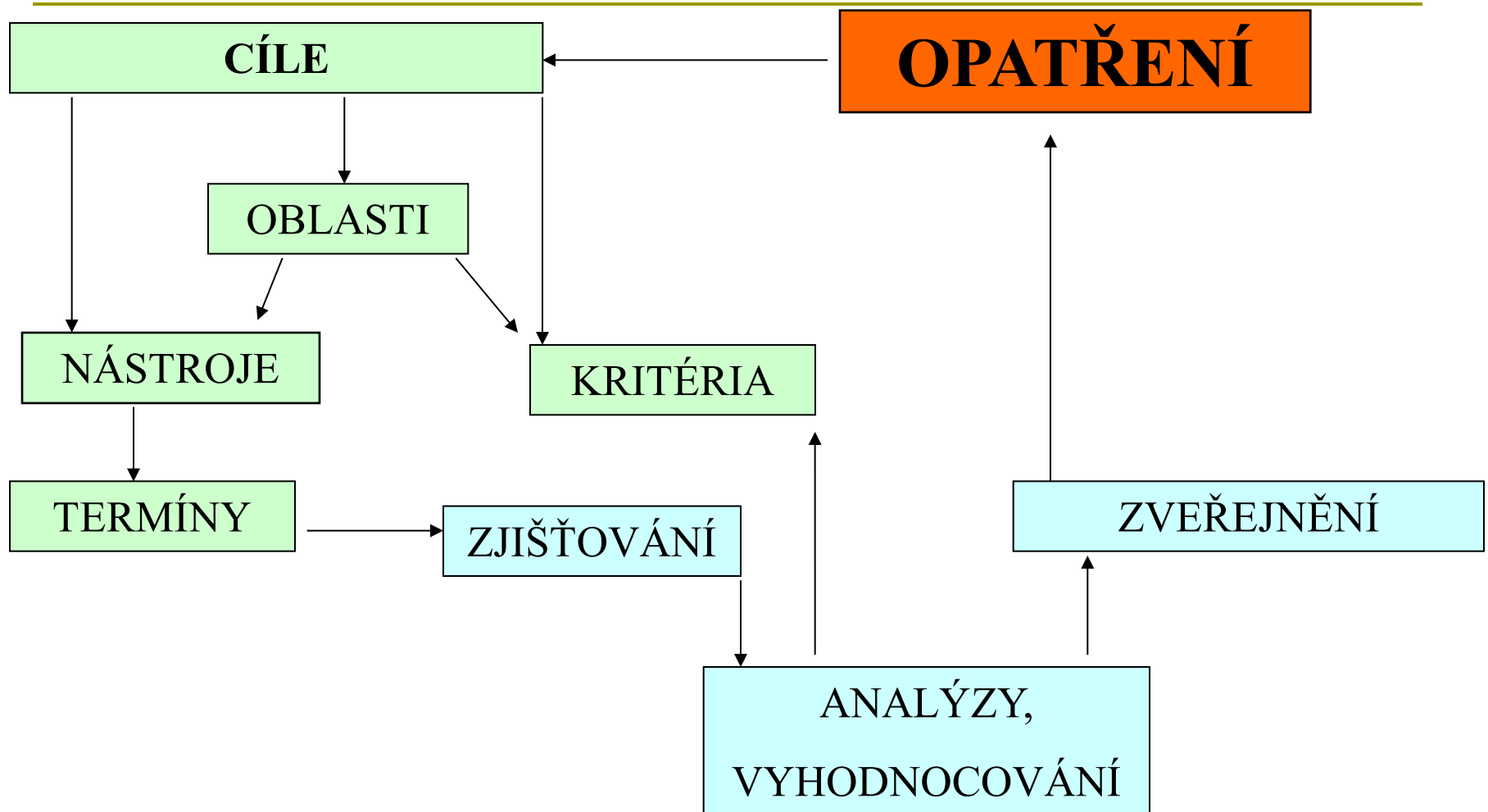
Výsledky hodnotíme

- ❑ Vzhledem k cílům
- ❑ Vzhledem k vlastnímu ŠVP
- ❑ Vzhledem k dřívějšímu stavu školy
- ❑ Vzhledem ke stavu jiných škol
- ❑ Vzhledem k očekáváním uživatelů školské služby
- ❑ Vzhledem k požadavkům zřizovatele
- ❑ Vzhledem k podmínkám vzdělávání a ekonomickým zdrojům
- ❑ Vzhledem ke stanoveným standardům

Náprava nedostatků

- Tvorba (revize, korekce) ŠVP
- Změny cílů, obsahu, organizace, metod, hodnocení
- Změny pravidel, priorit
- Podpora dalšího vzdělávání pedagogů
- Personální opatření
- Prezentace školy, informační systémy, spolupráce s partnery

SYSTÉM AUTOEVALUACE



Současná právní úprava

- Školský zákon § 12 zákona 561/2004

- Vyhláška 15/2005 Sb. definuje
 - Oblasti autoevaluace
 - Termíny autoevaluace
 - Periodicitu autoevaluace

- Sdělení MŠMT -
http://www.msmt.cz/Files/HTM/VKKvlastnimu%20hodnoceniskoly_230806.htm

Jak na to ?

- Metodika autoevaluce dle MEC
- Je vytvořen soubor ukazatelů kvality školy v 6 oblastech, který je nástrojem pro ověřování kvality škol umožňující všem aktivním školám:
 - prokázat, zda a na jaké úrovni realizují v praxi škol nejdůležitější procesy,
 - prokázat, jaké mají podmínky ke vzdělávání žáků a studentů,
 - prokázat, jakých výsledky vzdělávání dosahují jejich žáci a studenti,
 - disponovat podpůrnými argumenty o kvalitě škol pro žádosti o granty EU a podporu z vybraných dotačních titulů MSMT či krajů.
 - V současné době absolvovalo kurzy a vytvořilo zprávy o vlastním hodnocení školy více než 50 škol.

Oblast		Podoblast
1. Podmínky ke vzdělávání	1.1	Lidské zdroje
	1.2	Materiální zdroje
	1.3	Finanční zdroje
2. Průběh vzdělávání	2.1	Charakteristika učících se
	2.3	Cíle a školní vzdělávací program (ŠVP)
	2.3	Organizace vzdělávacího procesu školy
	2.4	Vzdělávací proces
	2.5	Učení se žáků
3. Kultura školy	3.1	Podpora školy žákům
	3.2	Spolupráce s rodiči
	3.3	Vzájemné vztahy
	3.4	Výchovné poradenství
	3.5	Práce třídního učitele
	3.6	Image školy
	3.7	Vztahy s regionem a s okolím
4. Řízení školy	4.1	Vize a vnitřní hodnoty školy
	4.2	Plánování
	4.3	Organizace školy
	4.4	Vedení lidí
	4.5	Kontrola
	4.6	Vlastní hodnocení školy
5. Výsledky vzdělávání	5.1	Zjišťování výsledků vzdělávání
	5.2	Hodnocení výsledků vzdělávání
	5.3	Další výsledky vzdělávání
6. Výsledky práce školy vzhledem k podmínkám vzdělávání a ekonomickým zdrojům	6.1	Celkové hodnocení využívání lidských zdrojů
	6.2	Celkové hodnocení využívání materiálních zdrojů
	6.3	Celkové hodnocení využívání finančních zdrojů
	6.4	Dopad vlastního hodnocení školy na zdokonalování školy

Postup provádění autoevaluace

- Postupné hodnocení každé podoblasti
 - Zpracovávají pověřené týmy

- Zpracování dílčí zprávy pro každou podoblast
 - Zpracovávají pověřené týmy

- Kompletace zprávy o vlastním hodnocení školy
 - Zpracovává vedoucí týmu autoevaluace

Krok 1

Posouzení a bodové hodnocení ukazatelů

- Obodování ukazatelů za podoblast
 - škála od nejvyššího hodnocení 4 - 1
 - x není možno hodnotit
- Pomůckou při přidělování bodů je slovní hodnocení pro 4 body
- Do poznámky si zapište, proč jste tak bodovali...

Krok 2

Možnost ověření

- Vypište, na základě jakých podkladů (důkazů) byly body přiděleny.
- Existuje u všech hodnocených ukazatelů možnost ověření?
- Na základě definovaných důkazů znovu ověřte výši přidělených bodů (možnost změny prvotního hodnocení provedeného v kroku 1)

Krok 3

Návrh opatření (plán rozvoje)

- Dá se hodnocená oblast zlepšit? Pokud ano, jak?
Navrhnout opatření pro zlepšení
- V případě maximálního hodnocení navrhnout opatření, jak stav udržet
- Zamyslet se, zda jsou navržená opatření reálná v podmínkách fungování školy (ekonomické, personální zdroje, spádová oblast žáků,...)
- Zamyslet se nad jinými možnostmi sběru dat (vlastní testy, dotazníky, ankety, ...)

Krok 4

Zpracování zprávy pro danou podoblast

- Naformulovat slovní hodnocení podoblasti
- Východiskem jsou záznamy a poznámky z předcházejících kroků

Kompletace zprávy o vlastním hodnocení školy

IS Autoeval

□ Informační systém – pracovní nástroj

pro:

- Záznam výsledků autoevaluace
- Archivace výsledků autoevaluace
- Tvorbu autoevaluační zprávy
- Srovnání a vyhodnocování výsledků autoevaluace v dalších letech

ukazatel

klíč

[2]
Průběh vzdělávání - povinné podle vyhlášky 15/2005 Sb.

1 Charakteristika učících se							
Přiměřenost cílů ŠVP k možnostem žáků		4	3	2	1	X	Důkaz/Opatření
Individuální vzdělávací plány pro žáky se speciálními vzdělávacími potřebami		4	3	2	1	X	Důkaz/Opatření
Individuální vzdělávací plány pro žáky nadané a talentované		4	3	2	1	X	Důkaz/Opatření
2 Cíle a školní vzdělávací program							
Soulad vize školy a cílů ŠVP		4	3	2	1	X	Důkaz/Opatření
Obeznamení učitelů s cíli školy i cíli ŠVP		4	3	2	1	X	Důkaz/Opatření
Logické zpracování cílů školy v ŠVP a jejich soulad s očekáváním a potřebami žáků školy a jejich zákonných zástupců		4	3	2	1	X	Důkaz/Opatření
Klíčové kompetence v ŠVP,	Klíč pro 4 body	4	3	2	1	X	Důkaz/Opatření
Časové dotace a posloupnos		4	3	2	1	X	Důkaz/Opatření
3							
Rozvrh hodin		4	3	2	1	X	Důkaz/Opatření
Školní řád		4	3	2	1	X	Důkaz/Opatření
Vnitřní informační systém šk		4	3	2	1	X	Důkaz/Opatření
4 Vzdělávací proces							

- 1 Škola zná schopnosti a úroveň svých žáků i předpoklady jejich rozvoje a systematicky je sleduje, o čemž informuje i rodiče.
- 2 Vymezené cíle v jednotlivých předmětech odpovídají předpokladům a schopnostem žáků. Ve ŠVP jsou akceptovány individuální zvláštnosti učících se.
- 3 Škola v souladu se ŠVP respektuje vývojové zvláštnosti žáků, rozvíjí jejich individualitu, osobnost a talent. Nabídka volitelných a nepovinných předmětů je dostačující.

Přidělené
body

3 Organizace vzdělávacího procesu školy						
Rozvrh hodin	4	3	2	1	X	Důkaz/Opatření
Školní řád	4	3	2	1	X	Důkaz/Opatření
Důkaz:						
Opatření:						

Možnost ověření

- 1.1.1 výroční zpráva, pracovní smlouvy
- 1.1.2 osobní portfolia zaměstnanců – fotokopie diplomů, certifikátů, personální evidence
- 1.1.3 vysvědčení, certifikáty z absolvovaných kurzů
- 1.1.4 vysvědčení, certifikáty z absolvovaných kurzů
- 1.1.5 osobní autoevaluační pracovníků, seznamy DVPP, funkční studia, studia KVIC, plán DVPP
- 1.1.6 výjezdní zasedání, činnost odborů, besedy s psychology

Praktické využití autoevaluace

- Vlastní hodnocení je proces vnitřní zpětné vazby který pokud je prováděn pravidelně důsledně a pravdivě může mít zásadní vliv na kvalitu školy v následujících oblastech:
 - dlouhodobé, střednědobé a krátkodobé řízení školy;
 - vzdělávací proces;
 - otevírání diskuse na škole
 - rozšíření stávající debaty o nová témata
 - vtažení dalších účastníků
 - zlepšení komunikace školy s vnějším prostředím školy

Autoevaluační zpráva

- Forma autoevaluační zprávy
 - Návrh
- IS Autoeval
- Obsah autoevaluační zprávy
 - 1,2,3

Některé evaluační metody

- **SWOT analýza**
- **Dotazování**
- **Pozorování**
- **Stanovování priorit**
- **Sběr dat**
- **Diskuse**
- **Dramatizace**
- ***Měření***
- **Zobrazování**
- **Vedení diáře**
- **Zhotovení profilu**

Testování znalostí

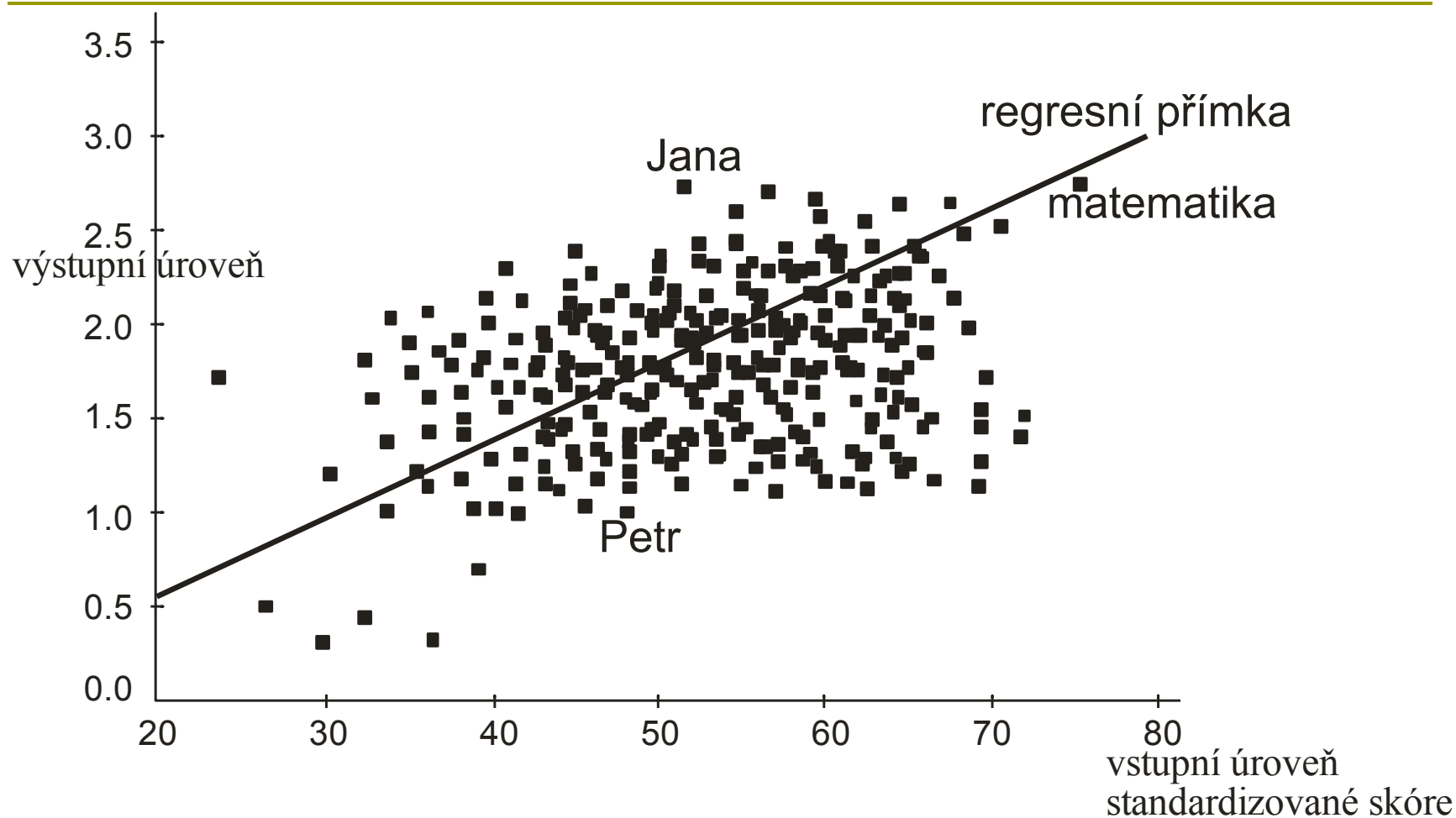
- Pojem znalost je v současnosti velmi frekventovaný, je využíván zejména v ekonomických, ale i sociálních vědách. Tento pojem se často vyskytuje i v dokumentech Evropské unie, zejména ve spojení s informační a znalostní společností (*information society, knowledge-based society*).

V našem pojetí budeme termín znalost používat v širším významu (jenž postupně proniká do pedagogiky), tedy **znalosti zahrnují nejen vědomosti, ale též dovednosti a schopnosti** k vykonávání určitých činností. Příklad – znalost cizího jazyka zahrnuje nejen vědomosti o příslušném jazyce, ale také dovednosti vykonávat s těmito vědomostmi určité řečové aktivity jak to vyjadřuje anglický termín *linguistic performance*) (Pedagogický slovník. 3. vydání, Portál 2001).

Hodnocení vstupní úrovně znalostí

- je to metoda, jak poznat žáky a jejich potřeby, jak plánovat blízkou i vzdálenou podobu výuky,
- je to příležitost, jak identifikovat děti se speciálními vzdělávacími potřebami,
- hodnocení Vstupní úrovně nabízí také možnost, jak nastavit komunikaci s rodiči, případně s předchozími vzdělávacími institucemi,
- významným aspektem Vstupního hodnocení je příprava informací pro pozdější hodnocení, pro zjišťování pokroku, který žák ve škole učinil, pro měření přírůstku znalostí.

Zjištění regresní přímky Relativního přírůstku znalostí pro populaci stejné věkové struktury pro daný předmět



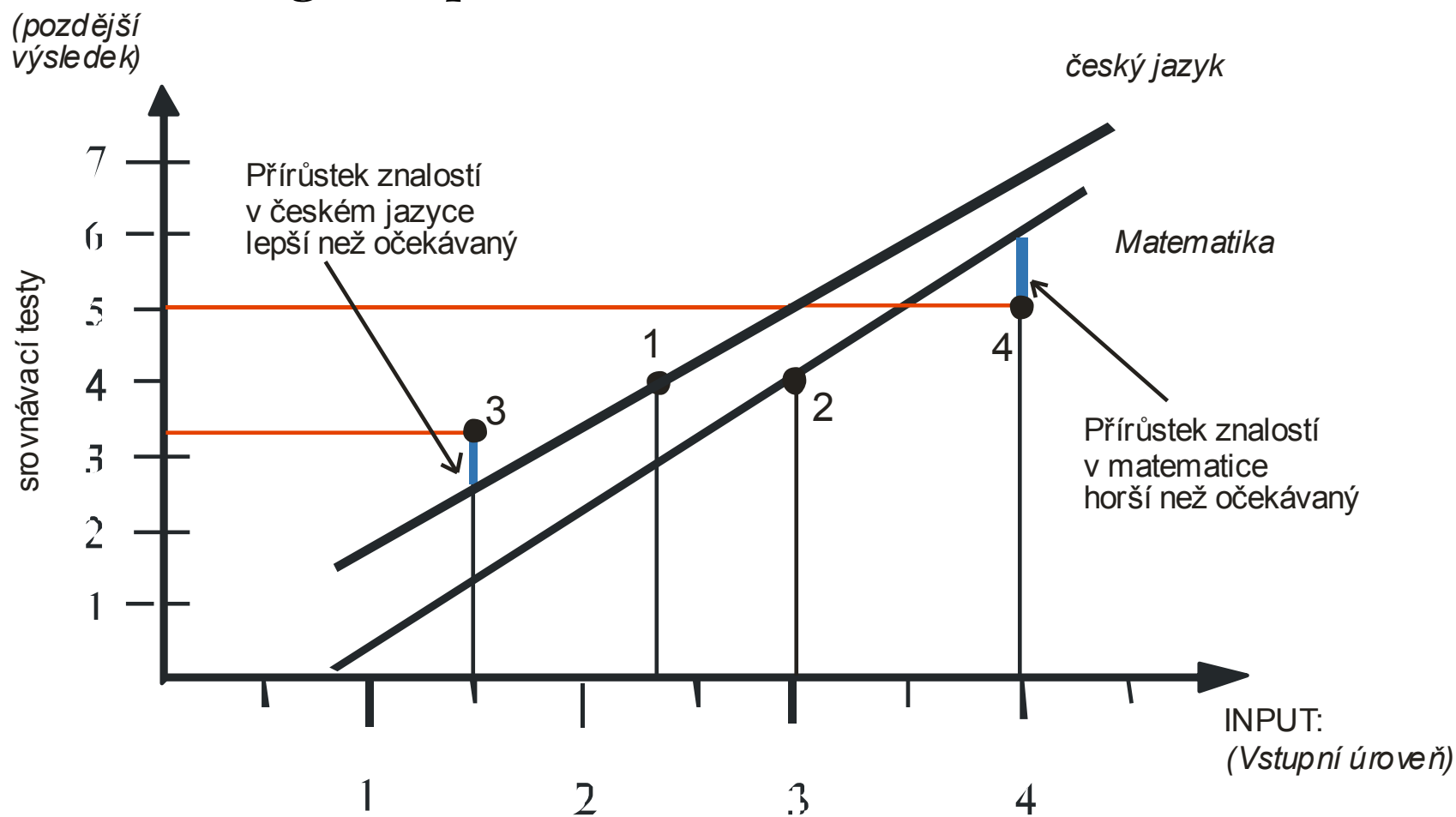
Relativní přírůstek znalostí

- Relativní pokrok žáků, neboli jak dobře žáci ovládají jistou znalost ve srovnání s ostatními žáky se stejnou Vstupní úrovní této znalosti.
- Jde o vztah mezi statisticky předpokládaným výsledkem testu (skóre) u každého žáka a jím dosaženým aktuálním výsledkem testu.

Závislost mezi úrovní vstupních znalostí a výstupní úrovní znalostí v matematice a českém jazyce u žáků 1, 2, 3, 4

OUTPUT:
(pozdější
výsledek)

k regresní přímce



Sledované dovednosti

- Český jazyk:
 - Abstrakce, konkretizace, interpretace (výklad),
 - zobecňování, pozorování, objevování, porovnávání,
 - třídění (klasifikace, konkretizace),
 - sledování chyb - chybějící písmeno, záměna písmena
- Matematika:
 - chápání čísla jako pojem vyjadřující kvantitu, zápis celku různými způsoby,
 - numerické dovednosti, práce se znaky (symboly),
 - orientace a práce s tabulkou, grafické vnímání,
 - poznání a práce s geometrickými rovinnými útvary, prostorová představivost,
 - funkce jako vztah mezi veličinami, správnost logické úvahy,
- Obecné studijní předpoklady:
 - Úlohy jsou postaveny na vytváření logických vztahů (logických analogií) na vytváření úsudků deduktivním i induktivním postupem.
 - Sleduje se tak soubor těchto myšlenkových operací:
 - analýza, srovnání, rozlišování a uspořádání, abstrakce, třídění, zobecnění, syntéza.

Hierarchie zpráv z testování

- Zpráva pro žáka
 - Stručná
 - Detailní
- Zpráva pro učitele (předmětů, třídních)
 - Zpráva za třídu
 - Průběžná
 - Finální
- Zpráva pro vedení školy
 - Zpráva za školu
- Zpráva pro zřizovatel
 - V přípravě

Zprávy za žáka, třídu a školu

□ Zpráva za žáka:

- Celkové zhodnocení v testu
- Doporučení pro žáka (úlohy)

□ Zpráva za třídu:

- Stejný koncept jako zpráva pro žáka
- Pořadí žáků podle průměrné úspěšnosti v jednotlivých dovednostech
- Sebehodnocení žáků

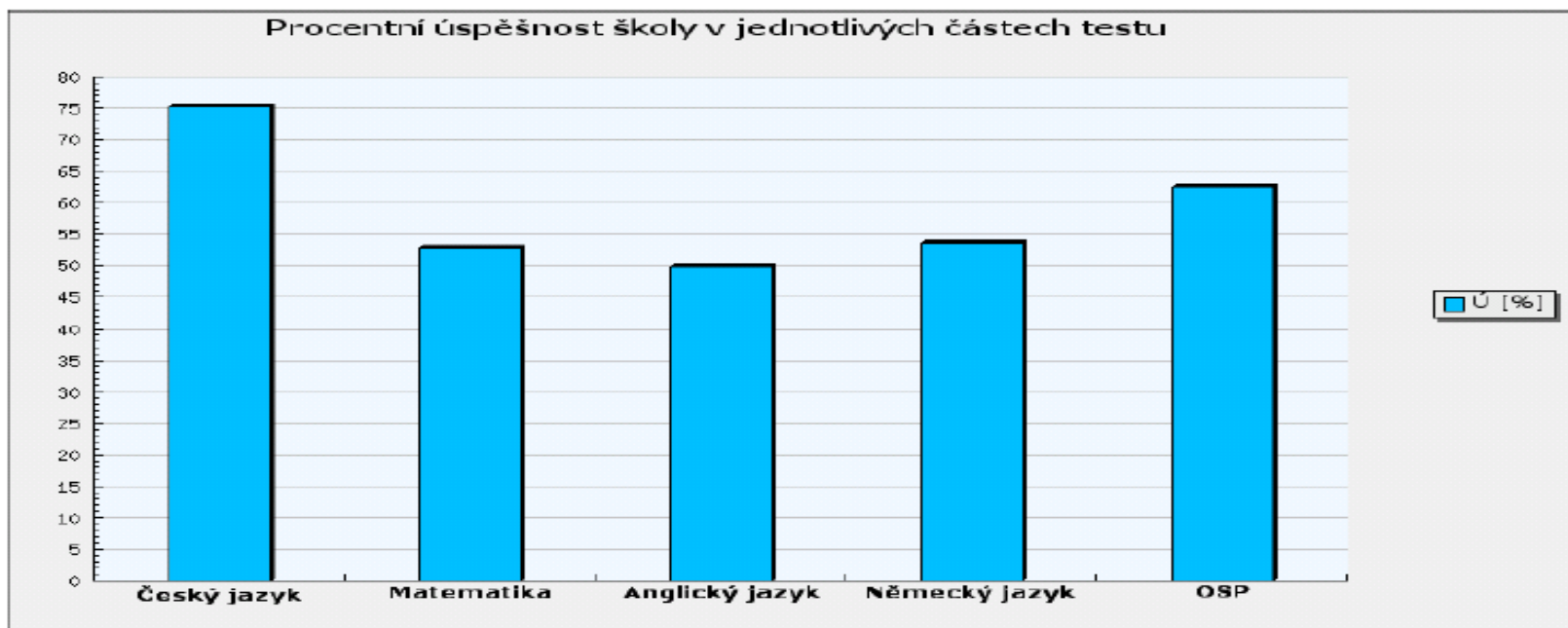
□ Zpráva za školu:

- Stejný koncept jako zpráva pro třídu
- Vyhodnocení dotazníku
- Doporučení pro školu u jednotlivých dovedností v rámci skupiny oborů

Sumární vyhodnocení školy

	P(o)	P(c)	Ú [%]
Český jazyk	-	26	75.28
Matematika	-	28	52.82
Anglický jazyk	-	28	49.81
Německý jazyk	-	69	53.65
Obecné studijní předpoklady	-	24	62.46

Pozn.: OSP - Obecné studijní předpoklady



Graf 1: Procentní úspěšnost školy v jednotlivých částech testu.

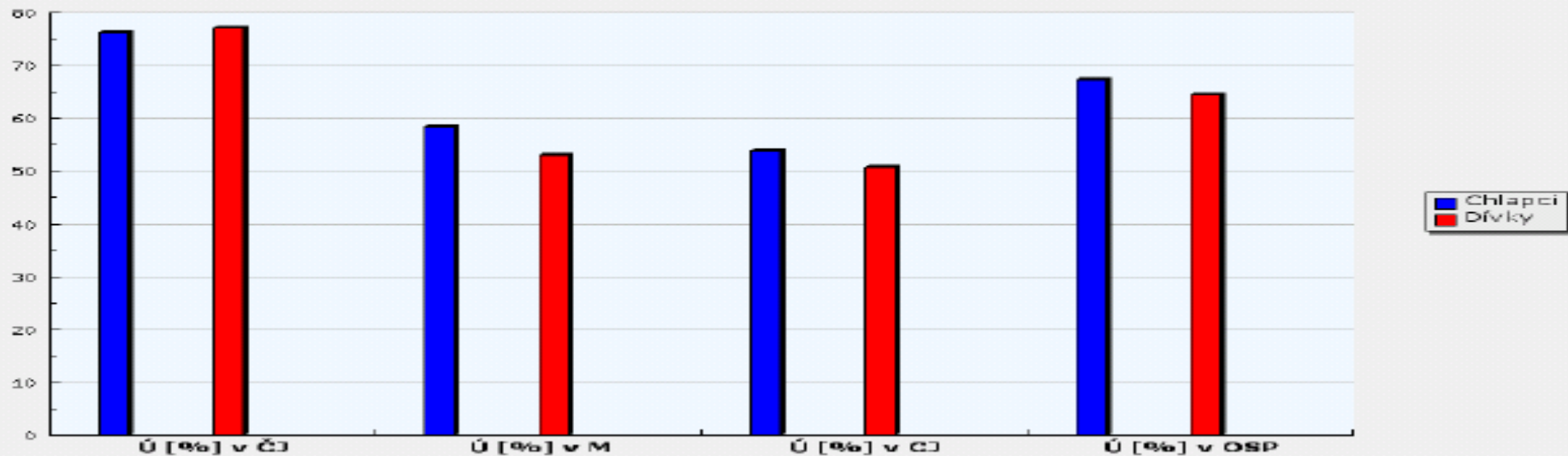
Odhady žáků v jednotlivých částech testu

Výsledky poskytují informaci o sebehodnocení žáků

Třída	ČJ	MAT	Cizí jazyk	OSP-VU	OSP-OU
1. A_EL	+24.52	+16.24	+18.79	-5.46	+33.31
1. A_ZA	+21.47	+20.18	+22.74	+0.29	+34.69
1. B_OA	+20.15	+12.28	+24.84	+0.77	+24.36
1. B_ZA	+30.94	+26.00	+9.69	+0.96	+33.28
1. C_OA	+25.02	+14.96	+5.29	-7.28	+22.93
1. C_ZL	+21.78	+11.85	+18.71	-0.61	+34.69
1. IT	+27.54	+17.64	+21.43	+13.61	+35.79
1. OB	+23.08	+25.28	+31.55	+8.25	+35.48
1. P	+16.73	-3.27	+6.66	-8.35	+9.28
1. VS	+28.52	+20.27	+33.01	+10.31	+40.95

Průměrná úspěšnost v testu podle pohlaví

	Chlapci	Đívky
Ú [%] v ČJ	76.17	77.12
Ú [%] v M	58.33	53.04
Ú [%] v CJ	53.76	50.78
Ú [%] v OSP	67.31	64.35



Výsledky testu z českého jazyka

Dovednost 1: Ovládání lexikálního pravopisu

Popis dovednosti:

Ovládat lexikální pravopis znamená, že žák správně píše slova tak, jak jsou uvedena ve slovníku, tj. ovládá psaní souhláskových skupin (např. kamenný), psaní velkých a malých písmen, předpony s-, z- (např. shlédl shora, zhlédl spadol dolů), předložky s, z, (např. šel s otcem, vyrobil z vápna), označování délky samohlásek včetně ú/ů (např. úkol dolů, zúčastnit se), psaní vyjmenovaných slov po b, l, m, p, s, v, z.

Hodnocení školy:

P(o)	-	P(c)	36	Ú [%]	70.76
-------------	---	-------------	-----------	--------------	--------------

Hodnocení jednotlivých tříd v testu v dané dovednosti – seřazeno podle procentní úspěšnosti:

Třída	P(o1)	P(o2)	P(o5)	P(o6)	P(o7)	P(o8)	P(c)	Ú [%]
1. B_OA	-	-	90	-	-	-	77	76.35
1. VS	-	-	-	-	-	50	72	75.67
1. C_ZL	-	53	-	-	-	-	66	74.78
1. A_EL	-	41	-	-	-	-	63	74.23
1. C_OA	-	-	42	-	-	-	48	72.22
1. B_ZA	-	-	-	-	50	-	46	72.08

Doporučení pro školu:

Gymnaziální obory – 79

Vzhledem k ostatním žákům stejné skupiny oborů na jiných školách mají žáci s touto dovedností velké problémy, proto doporučujeme, aby byla daná dovednost znovu vysvětlena a procvičena.

Lyceální obory – 78

Vzhledem k ostatním žákům stejné skupiny oborů na jiných školách nečiní žákům daná dovednost obtíže, přesto je důležité danou dovednost dále procvičovat.

Děkujeme za pozornost

