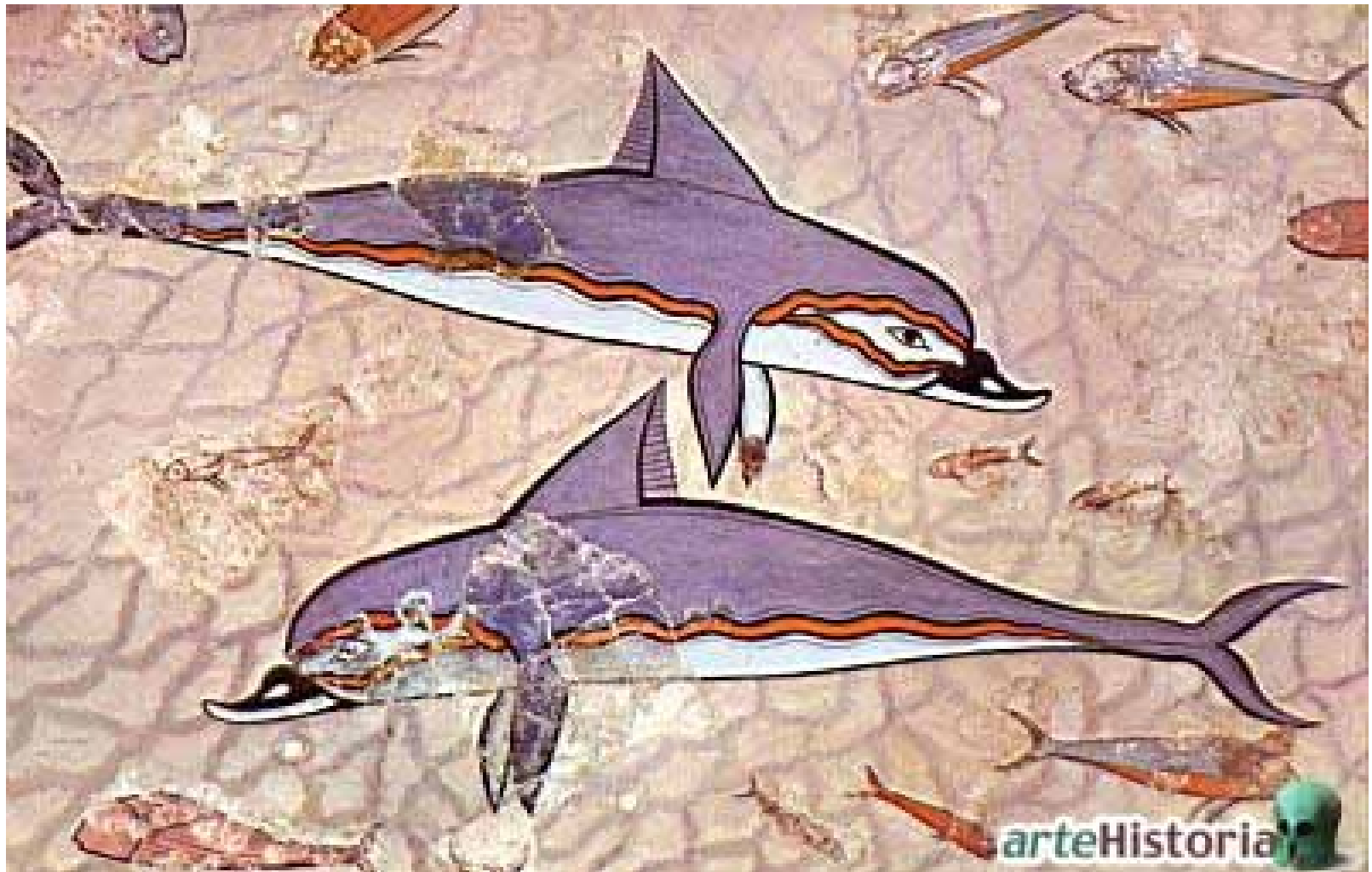


Kréta, Řecko, Řím

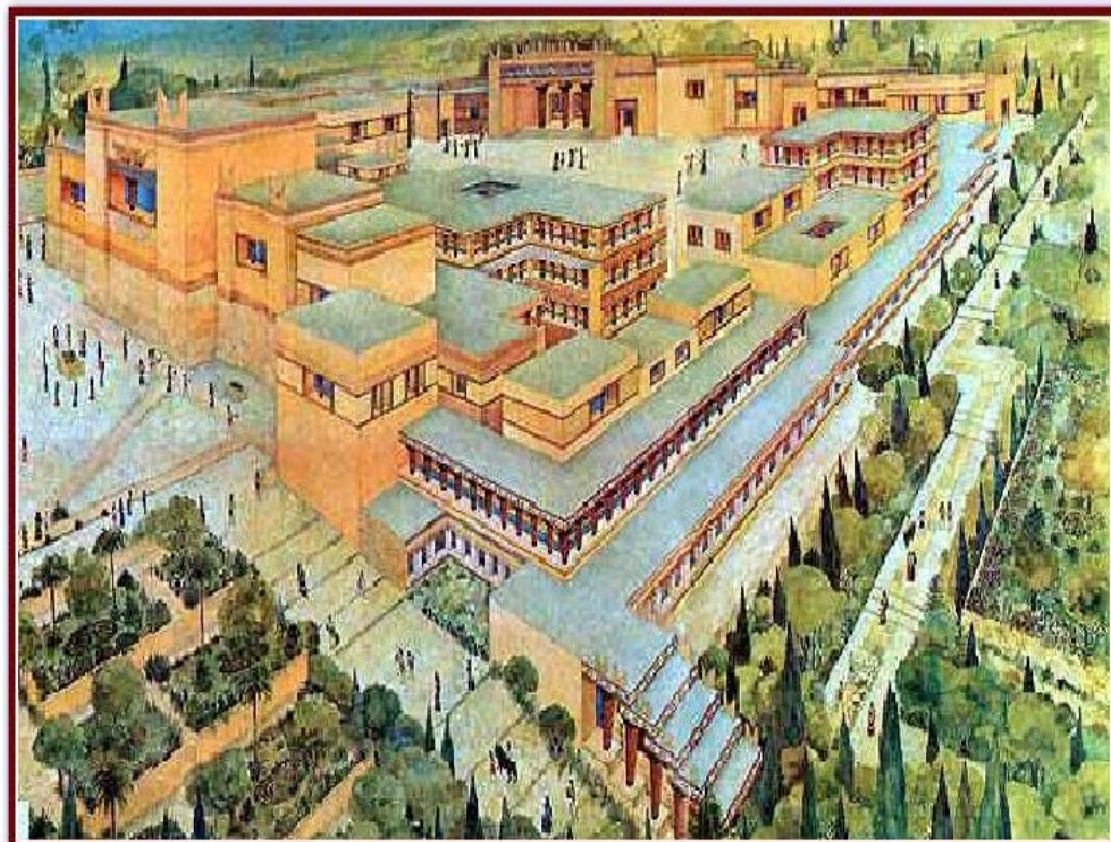




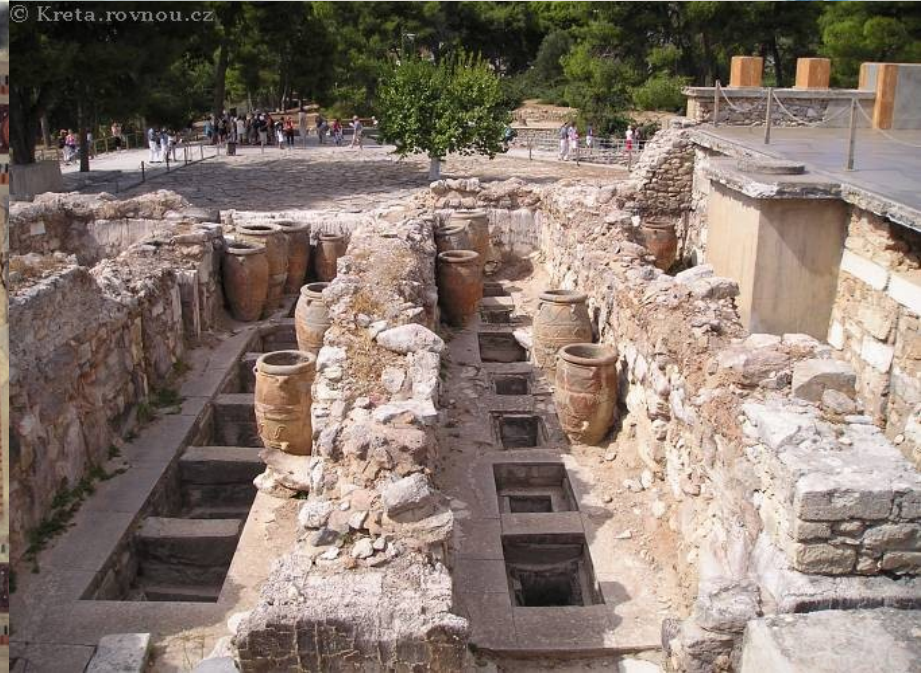
Mínojská civilizace

- Civilizace doby bronzové. Existovala na Krétě asi 2700 až 1450 př.n. l.
- 1750 př.n.l. zničené nádherné paláce na Krétě – přírodní katastrofa (Atlantida), byla obnovena.
- Kréta byla obchodní křižovatkou cest ze tří kontinentů, setkávacím místem kultur Asie, Afriky a Evropy, vytvářejícím podmínky pro nový způsob života, novou filosofii a umění.
- Kréta byla hustě obydlena, měla více než devadesát měst - nejznámější Knóssos, Phaestos, Gortys, Lyttos, Kydonia a Rhytion.
- Po roce 1450 př. n. l. došlo ke vpádu Achájů z řecké pevniny, kteří s sebou přinesli kulturu Mykénské civilizace a Mínojská civilizace tak zanikla.

**Vyspělá palácová kultura objevena roku 1900
angličanem Sirem Arthurem Evansem, pojmenoval
kulturu po Králi Minóvi
– objev ovlivnil evropskou secesi.**

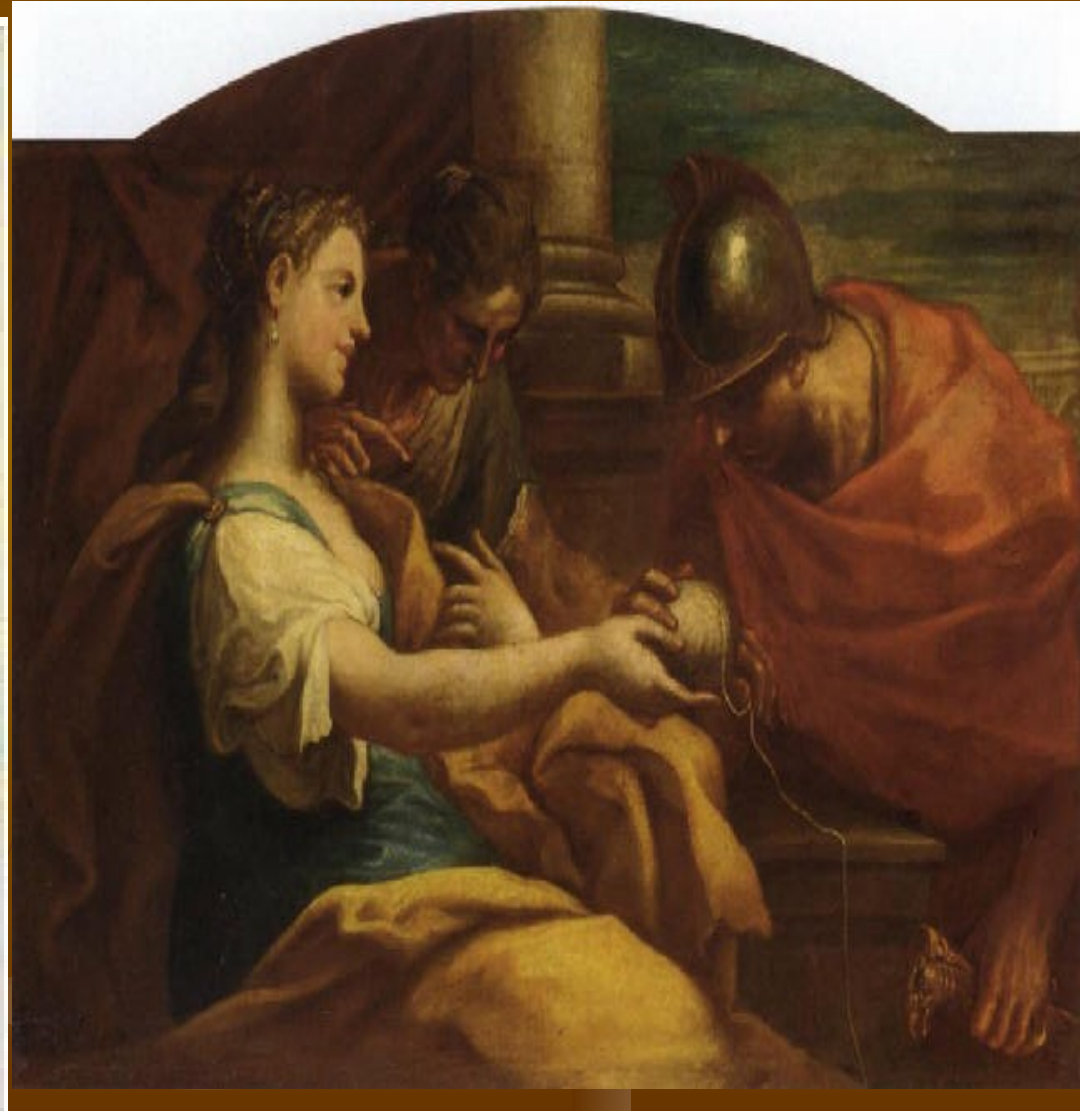


Palác Knossos





Minotaurus, Ariadna a Théséus









Mykény

- 13 stol. př.n.l. – význam Kréty začíná klesat.
- Vliv na pevninské řecko – Mořské motivy na keramických nádobách.
- (období Trojské války – Agamenón vede Acháje, aby osvobodili ženu svého bratra Meneláa - Helenu.)
- Tróju a Mykény objevuje Heinrich Schliemann.
- První objeveny hroby vládců Mykén – bohatství v hrobkách.
- Lví Brána – brána v hradbách, zvířata bez hlav, sloup připomínající sloupy Knóssu



- <https://www.youtube.com/watch?v=biEOBnE6ovE>
- 11:00 – 14:35



Agamemnonova maska

- Pojmenoval ji tak Schliemann, ale není jisté, zda je to opravdu maska Agamemnona



ŘECKO





NÁBOŽENSTVÍ

- Z mytologií - bohům byla připisována lidská podoba
- Řekové věřili v DAIMONY (duchy)
- Sídlem bohů byl OLYMP (nejvyšší vládce – Zeus (2.p. Dia), vládkyně nebes – jeho žena Hera, Poseidon – moře, Hades – podsvětí, Apollon – věda a umění, Afrodité – krása, Artemis – lov, Athéna – moudrost)
- <https://www.kosmas.cz/knihy/180177/bohove-a-hrdinove-antickych-baji/>

KULT KRÁSNÉHO A DOKONALÉHO ČLOVĚKA

(poprvé v umění je člověk středem zájmu)

Veškerá umělecká tvorba směřovala k uctívání bohů a hrdinů

Periodizaci řeckého umění

- doba ARCHAICKÁ (od 8. až do 1. pol. 5. stol. př.n.l.)
- doba KLASICKÁ (5. – 4. stol. př.n.l.)
- doba HELENISTICKÁ (4. – 3. stol. př.n.l.)

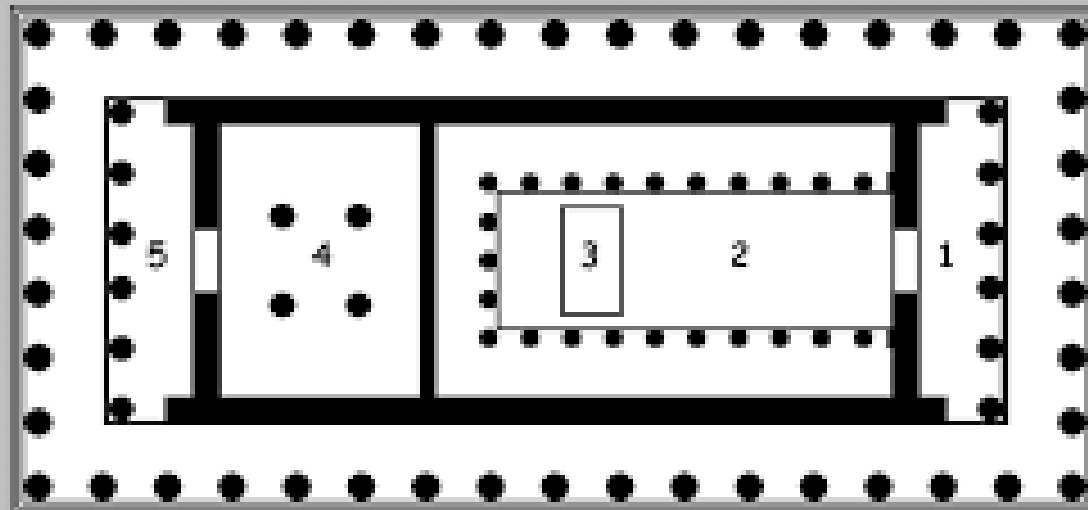
od 2. stol. př.n.l. SPLÝVÁ ŘECKÁ KULTURA
S ŘÍMSKOU

ARCHITEKTURA

- Nejvýznamnějším typem je CHRÁM (sídlo bohů).
- Základním rozlišovacím prvkem řecké architektury je sloup.

Půdorys chrámu v původní podobě.

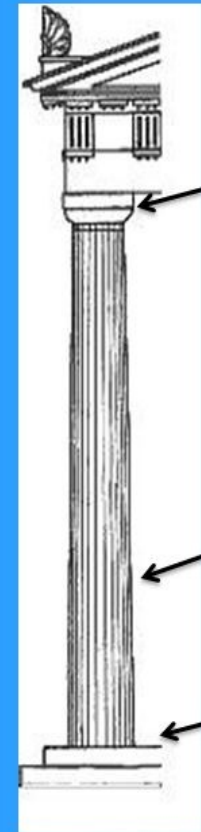
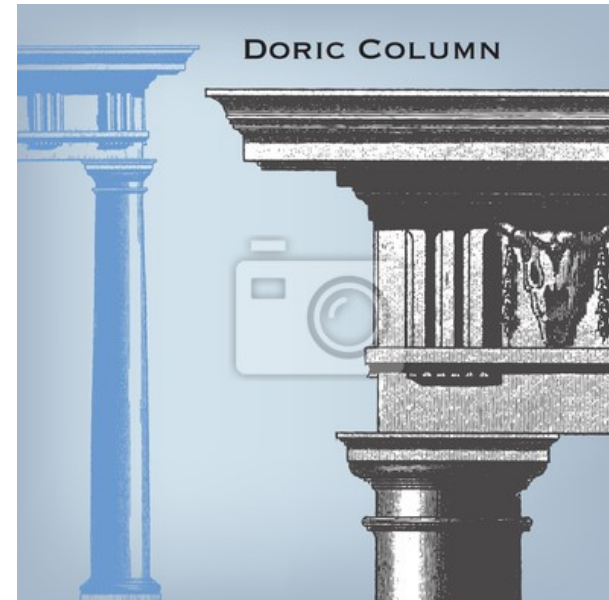
- 1- předsíň (pronáos);
- 2- hlavní síň (náos);
- 3- podstavec kultovní sochy;
- 4 - parthenón v už. smyslu - pokladnice;



Dórský řád

Dórský (mužský) - považován za nejstarší. Je nejméně zdobný.

- Mohutnost staveb.
- Silné *sloupy* stojícími přímo na podezdívce.
- Jejich dřík je zdoben žlábký. Nahoře je zakončen prostou hlavicí - skládá se z **okrouhlé podložky a čtvercové desky**.
- Nad hlavicemi je trám zdobený vlysem – Ten je zdoben střídavě triglyfy a metopami.
- *Triglyf* : hranolové kamenné bloky se třemi svislými výžlabky.
- *Metopa*: Má tvar čtvercový nebo obdélníkový a je to deska z kamene – bohatě zdobená náboženskými a historickými výjevy.



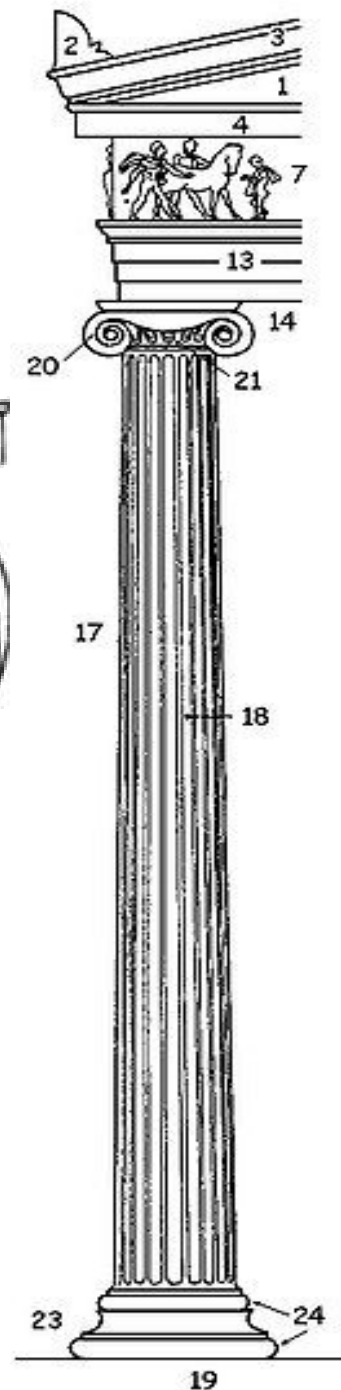
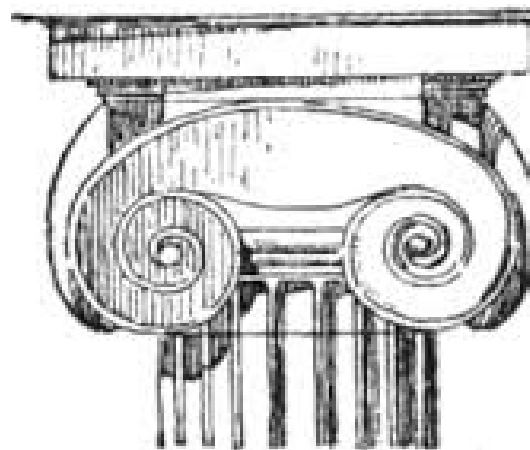
Dórský řád vychází z původních dřevěných staveb
Nejstarší doklad - sedm stojících sloupů **Apollónova chrámu v Korintu.**



Iónský řád

Iónský (ženský) - typický především pro řecké obce v maloasijské oblasti.

- Štíhlejší dřík sloupu je bohatě zdoben úzkými žlábkami.
- Dřík stojí na patce a jeho hlavice je zakončena dvěma *volutami*.
- Vlys nad nimi má souvislou reliéfní výzdobu.
- Pro iónské stavby je typická velká zdobnost.



Patrně nejkrásnějším iónským chrámem byl Artemidin chrám v Efesu, jeden ze sedmi divů světa.

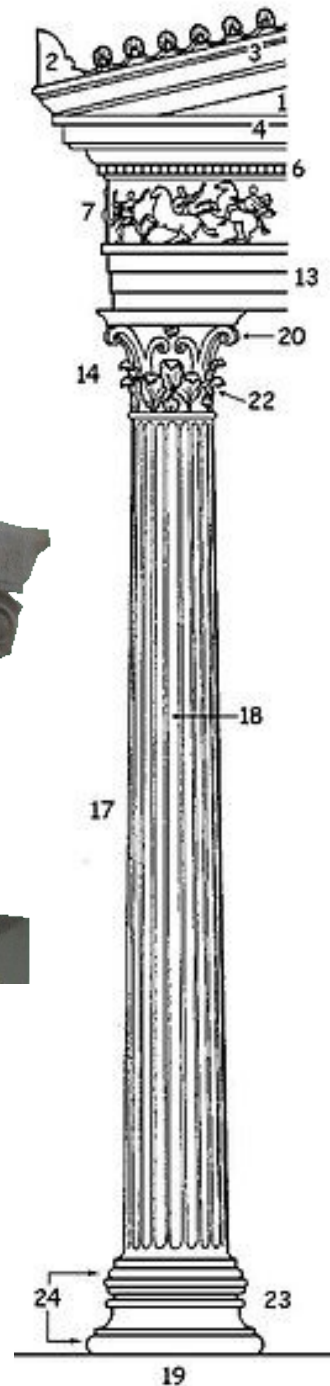


Korintský řád

Korintský (dívčí) řád vzniká vývojem z iónského řádu až kolem r. 400 př. Kr.

- Jeho hlavici zakončuje šest reliéfních *akantů* (= listů) Jednotlivé listy jsou zakončeny v podobě voluty.

(Za vynálezce korintské hlavice je považován **Kallimachos**. Když šel okolo hřbitova v Korintu, uviděl tam hrob dívky, jíž chůva dala jako záhrobní dar košíček. Ten prorostl třemi řadami listů bodláku (akantu) a to Kallimacha inspirovalo k vytesání hlavice.)



Diův chrám v Athénách

(vlevo v pozadí je Akropole)



- Všechny tyto řády se uplatňují především při stavbě chrámů k oslavě bohů.
- Nebyli to však stavby církevní, ale občanské. Chrám byl domem, v němž přebývali bohové ve svých sochách. K uctívání se tedy Řekové nescházeli uvnitř (aby nerušili), ale před chrámem a kolem něho.
- Dokonce i obětní oltář stál před chrámem.
- Dovnitř směli nahlédnout pouze jednou za rok velká -vnější zdobnost .
- Ve své době svítily řecké chrámy do dálky pestrými barvami. Ty však do dnešních dnů oprýskaly a my už známe pouze jejich mramorový podklad.

Řecké umění

- Počátky řeckého umění klademe do 9. století př. n. l.
- Řecké umění se vyvíjelo ve třech etapách:

- **1. ARCHAICKÉ OBDOBÍ**

- Řecko uspořádáno do několika městských států (Polis), z nichž kulturně nejvyspělejší byly Athény.

V tomto období dochází k rozvoji architektury a sochařství

Architektura:

- ve stavitelství se uplatňují dva výtvarné styly - přísnější řád dórský a zdobnější řád iónský

Chrám Parthenón na Akropoli

(Akropolis = posvátný vrch v Athénách)

zasvěcen bohyni Athéně, ochránkyni města Athén

- <https://www.youtube.com/watch?v=S0p6p4mThzQ> – 15:36 – 19:13



Chrám Erechteion na Akropoli (sloupy nahrazeny dívčí figurou, tzv. karyatidou)

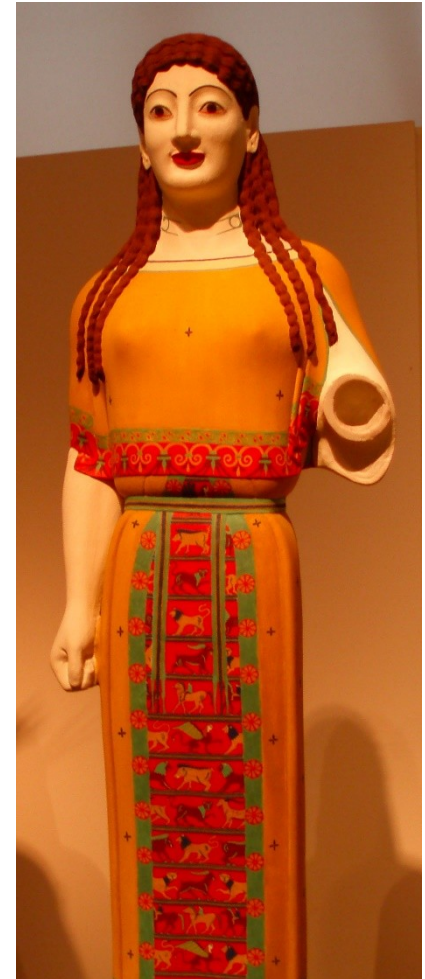


Divadlo v Epidauru (Theátr)



Sochařství:

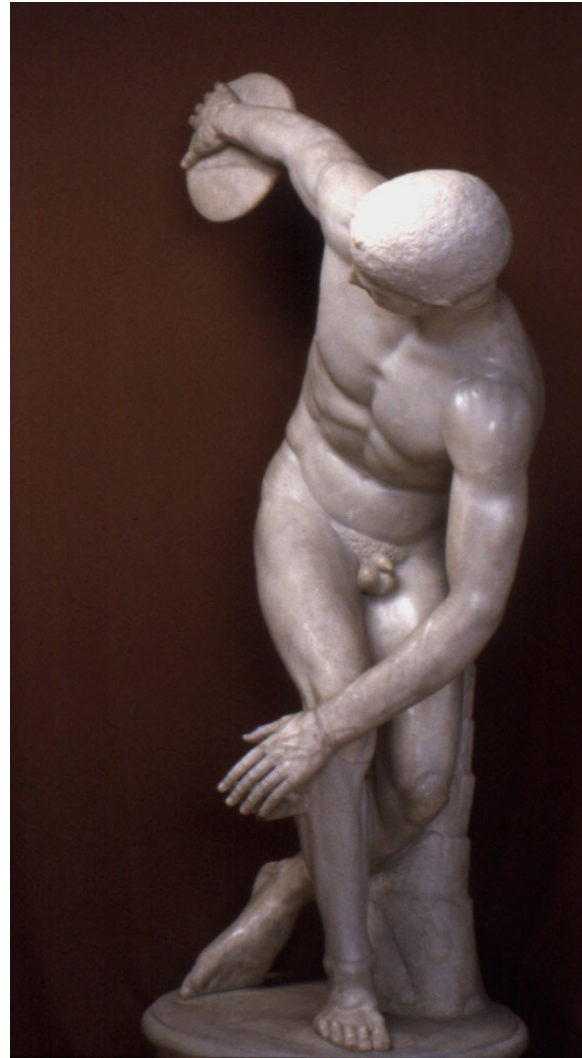
- v 7. století př. n. l. se poprvé objevily sochy lidského těla v životní velikosti
- kúros (sochy mladých mužů), koré (sochy mladých dívek)



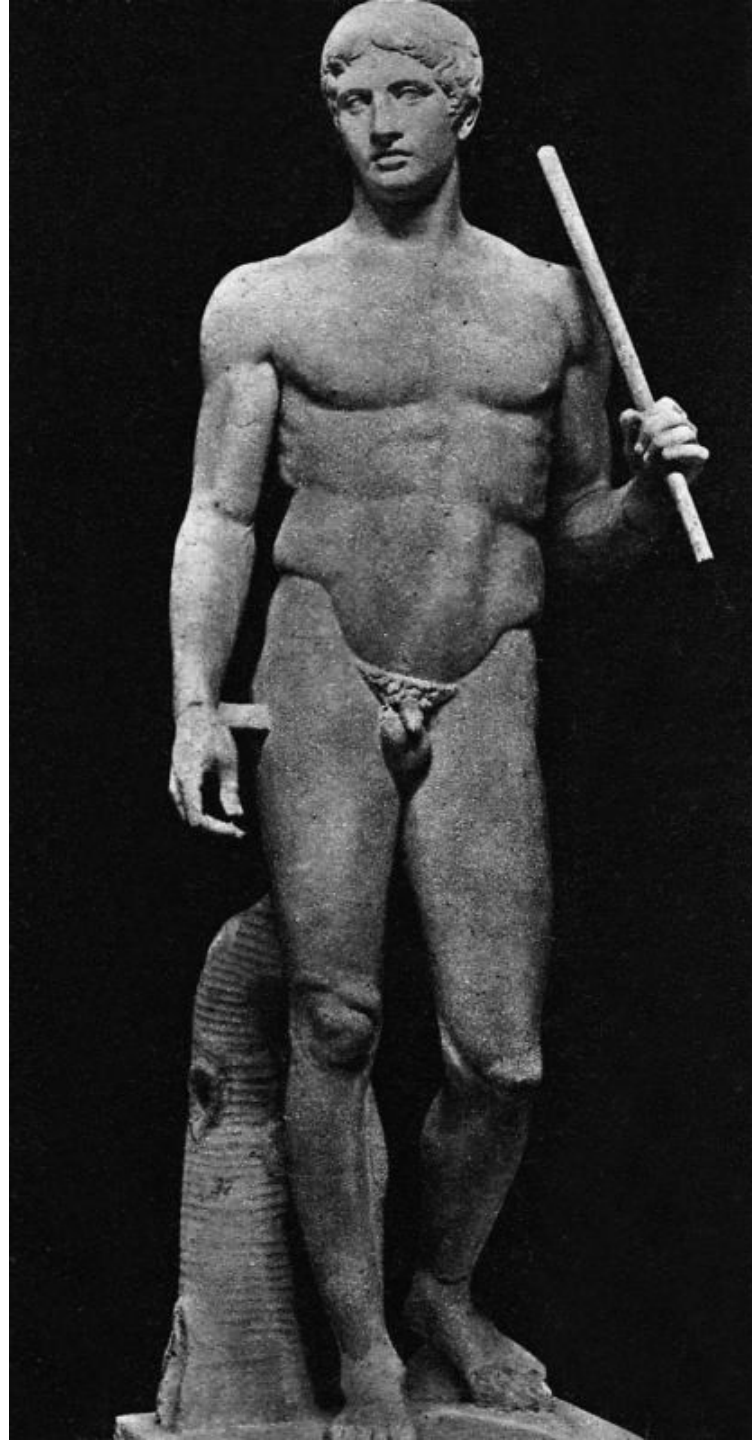
2. KLASICKÉ OBDOBÍ:

- řecké umění vyvrcholilo v klasickém období
- sochaři dali svým sochám pohyb

Myrón - sochař
pohybu,
bronzové sochy
zachycují
okamžiky
atletova života
vytvořil známého
Diskobola.



Polykleitos - sochař
kovu
stanovil **KÁNON** –
pravidlo ušlechtilých
proporcí
stojící postava
Doryfora - muže
s kopím



Socha
Diadúmena
- chlapce
uvazujícího
si stužku



nejslavnějším sochařem tohoto období je Feidiás (autor reliéfů na Akropoli)

- monumentální **socha Dia** (další ze 7 divů světa)
- 12m vysoká
- Kultovní socha vládce bohů byla vyrobena ze slonoviny, vlasy a šaty byly ze zlata. Trůn z cedrového dřeva byl zdoben zlatem.
- Jádrem sochy bylo dřevěné. Zeus držel v levé ruce berlu s orlem na vrcholu, v pravé ruce měl sochu bohyně Niké.
- Socha samotná se nezachovala ani se nestala námětem kopií v římské době.
- V souvislosti s podobou Diovy sochy byly nalezeny drobnější předměty zachycující její podobu. Jedná se např. o élidské mince z římského období.

Diova socha v Olympii v představách rytce 16. století



3. HELÉNISTICKÉ OBDOBÍ

-

-

-

-

-



<https://www.youtube.com/watch?v=S0p6p4mThzQ>

Řím

- Nerův palác – 36:27 – 40:07
- Amfiteátr – 42:00 – 50:00
- Fórum – 56:47 – 1:02:08
- <https://www.youtube.com/watch?v=AQvRb37-J4g>