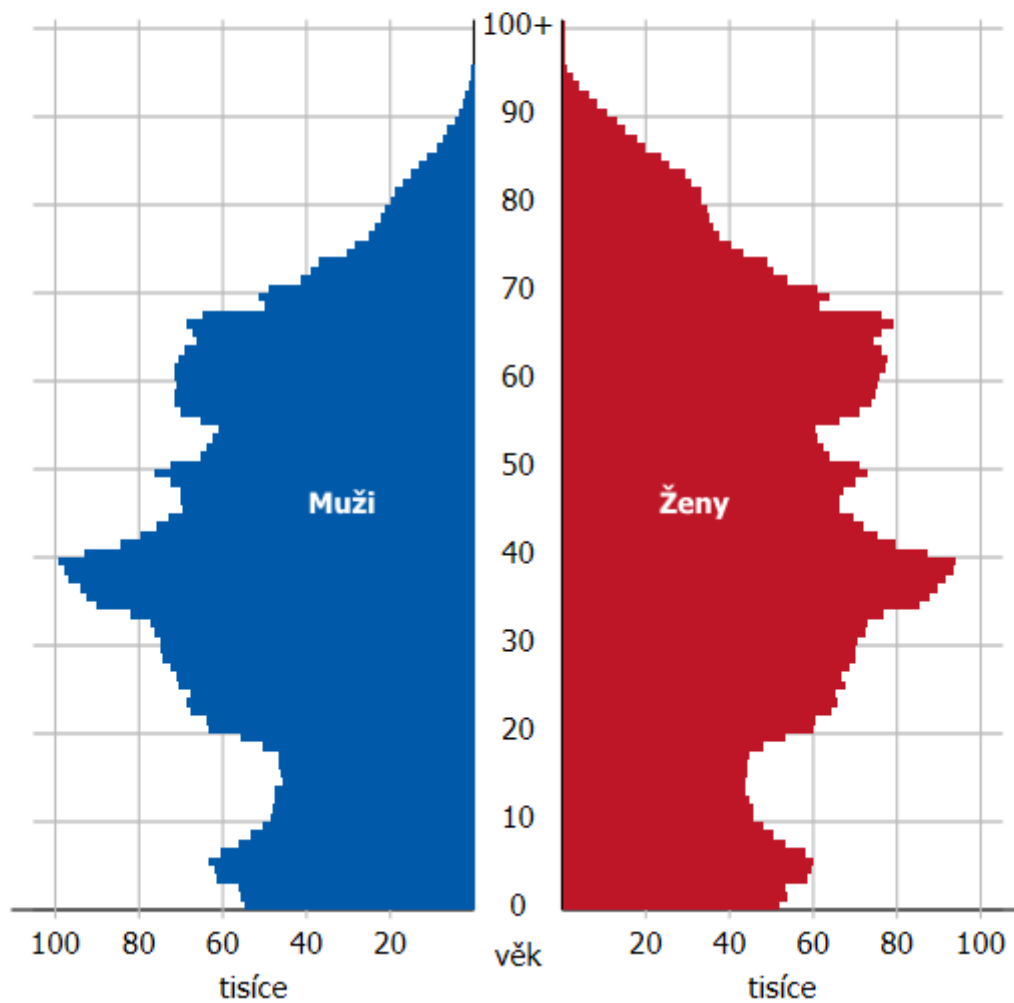


# Sociologie rodiny

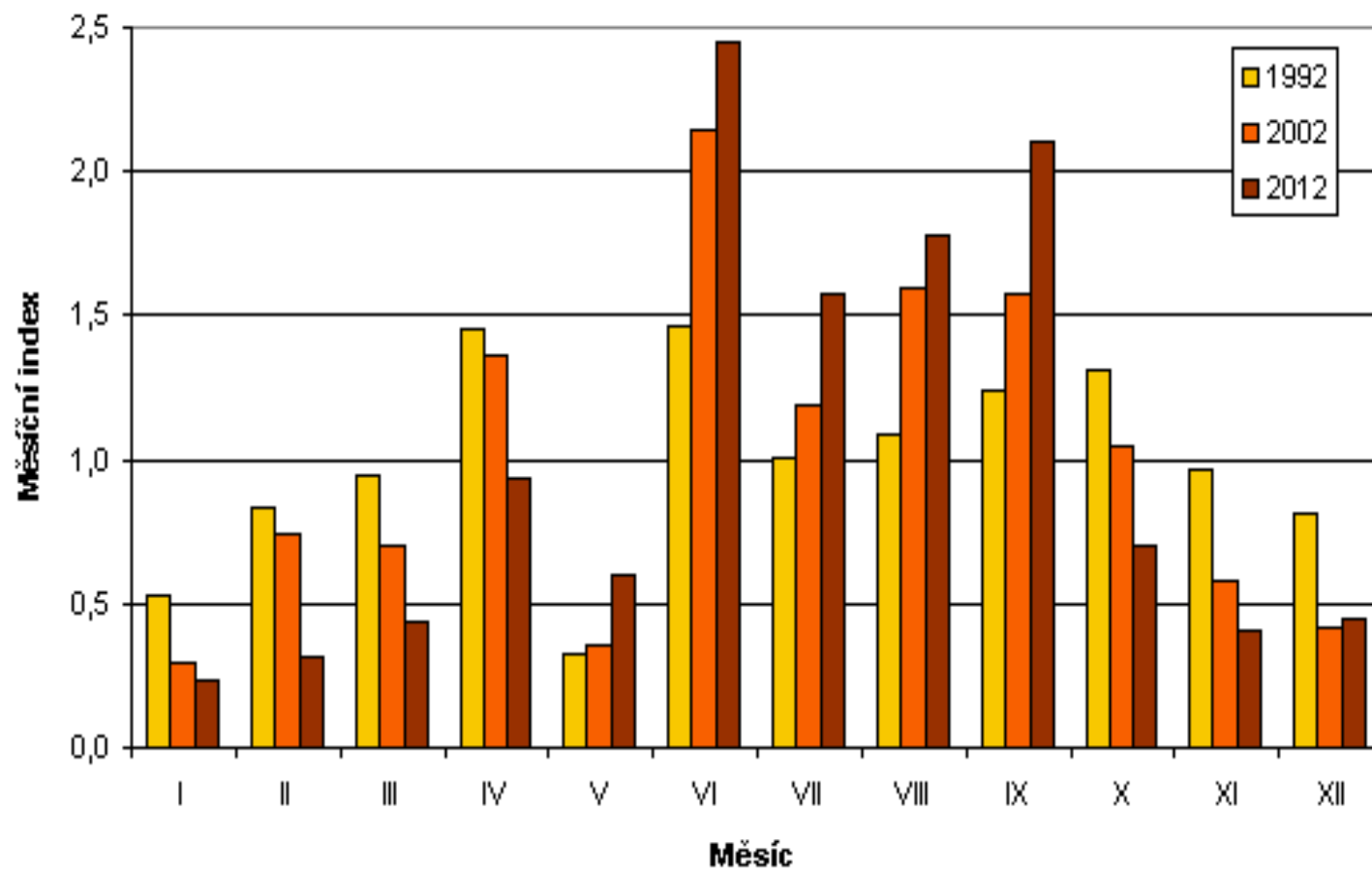
Lenka Slepíčková

Sociologie pro speciální pedagogy

## Věková struktura k 31. 12. 2013 Česká republika

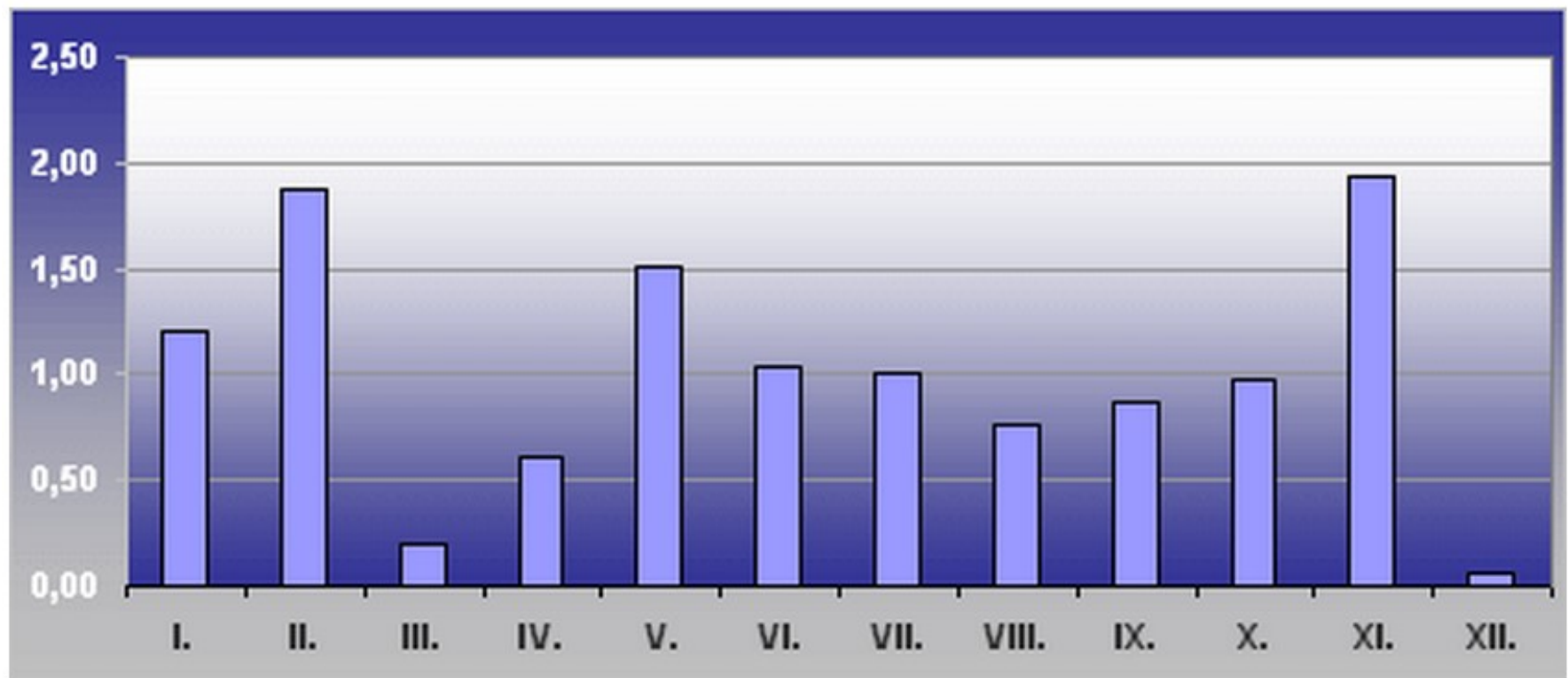


## Sezónnost sňatečnosti

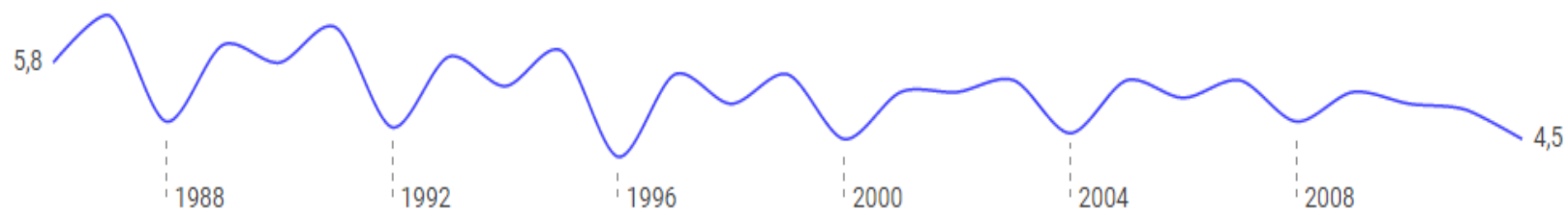


# Sňatky ve farnosti Panny Marie pod řetězem v Praze na Malé Straně (Kačerová, 2009)

Graf 1: Sezónnost sňatečnosti v letech 1622 –1783

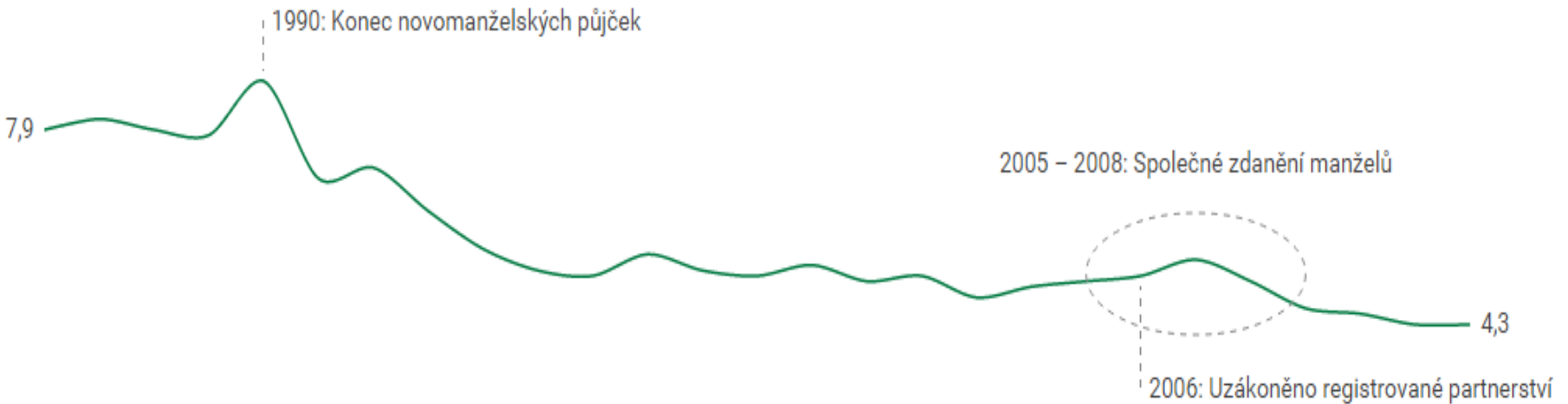


# Sňatky na 1000 obyvatel v Řecku



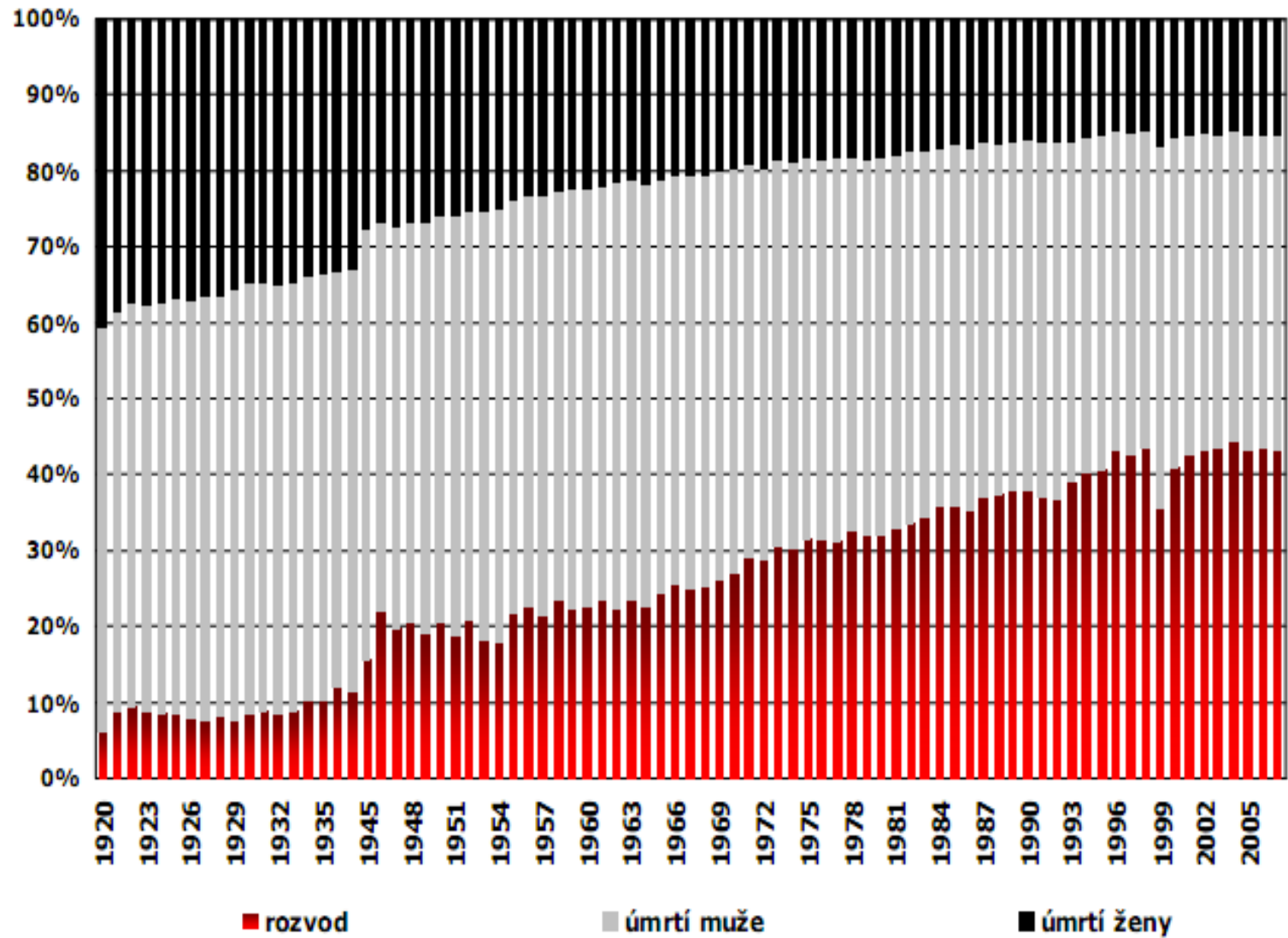
*Sňatků na 1000 obyvatel v Řecku mezi roky 1985 a 2012*

# Vývoj sňatečnosti v ČR?



Sňatků na 1000 obyvatel v České republice mezi roky 1985 a 2012

## Jak manželství končí...



# Sociologie jako věda

Typ společnosti	Období	Rodina
Tradiční		Tradiční
Moderní	od první třetiny 19. stol.	Moderní
Pozdně moderní (postmoderní)	od 70. let 20. stol.	Postmoderní

*vznik sociologie*





# Marksová zničí tradiční rodiny v Česku, zuří europoslanec

PUBLIKOVÁNO 11:52, 07. listopadu 2016 | AKTUALIZOVÁNO 22:20, 07. listopadu 2016

Praha - Ministryně práce a sociálních věcí Michaela Marksová-Tominová se podle europoslance Tomáše Zdechovského rozhodla jít proti sociálně demokratickým voličům a zlikvidovat tradiční rodinu. V komentáři, který poskytl serveru EuroZprávy.cz, uvedl, že jen tak lze po studiu hodnotit návrhy paní ministryně na tzv. prorodinná opatření, která mají „pomoci“.

NOVÉ 21. července 2016

## Jak dlouho ještě zachováme tradiční rodinu?

 2  0  1

TRADIČNÍ HODNOTY

Témata: [homosexualita](#)

Debaty ve sněmovně o zákonu, který by osobám žijícím v registrovaném svazku umožnil osvojit si dítě druhého partnera,

## Rodina 21. století ohrožená krizí kultury

Vydání: 2011/13 Koncentrační tábory, 24.3.2011, Autor: Lubomír Mlčoch

Příloha: Perspektivy

Mám nad psacím stolem sto let starou fotografii: dědeček s babičkou z Chocně, pětiletá maminka a pět jejích sourozenců. Otce znám z fotky ještě starší, je v zavinovačce a jako druhý nejstarší tam má ze svých pěti sourozenců zatím jen starší sestru...

# Tradiční rodina

- domácnost jako základní jednotka
- soběstačnost
- náboženský, církevní charakter
- patriarchální hlava domácnosti



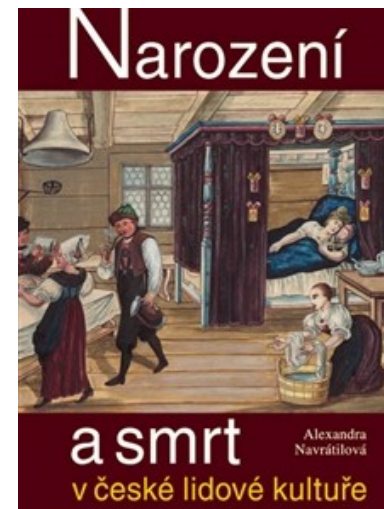
Nechtěla jsem,  
mosela jsem,  
K oltáři kleknout,  
dva prsty zvednout,  
plakala jsem.

(Rusava)



Žádnej neví,  
jak je mně,  
když mě starej obejmě:  
Jak bych šťovík,  
trnky jedla,  
do ostrého trní lehla,  
Tak je mně, ach,  
tak je mně.

(Z Hradecka)

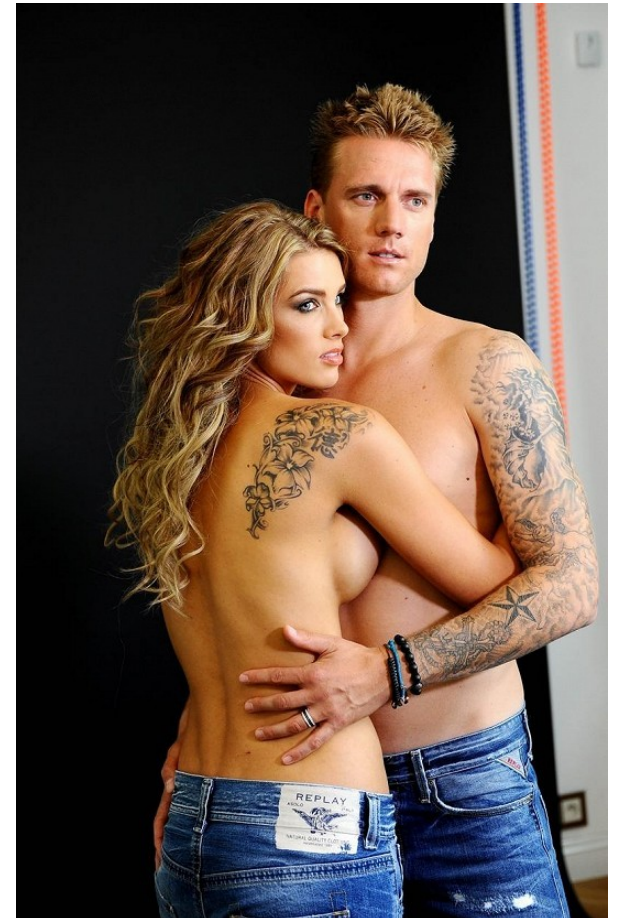


# Moderní rodina

- zmenšení domácností
- zúžení funkcí
- oddělení prostoru práce a domova, prostoru veřejného a soukromého
- doplňující se role muže a ženy
- romantická láska jako základ vztahu



# Moderní společnost – vybíráme si kohokoli?

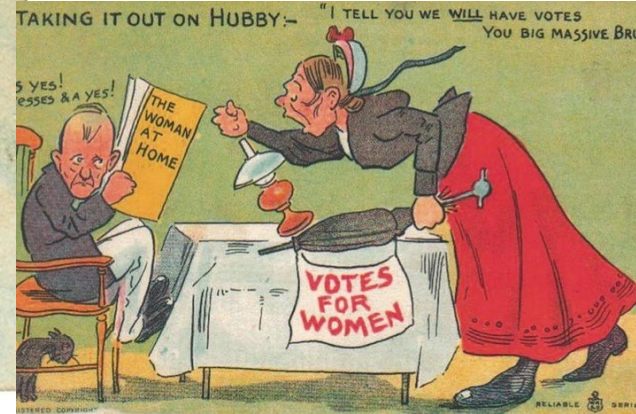
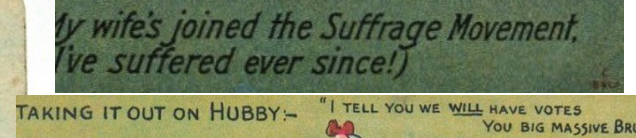


# Sňatky podle vzdělání 2013

	CELKEM	ZŠ	Vyuč	SŠ	VŠ	?
ZŠ	1543	1120	170	166	55	32
Vyuč	5586	396	2639	1968	528	55
SŠ	8242	185	759	5190	1941	167
VŠ	5519	36	129	1354	3807	193
?	22609	48	59	221	194	22087



Mummy's a Suffragette.



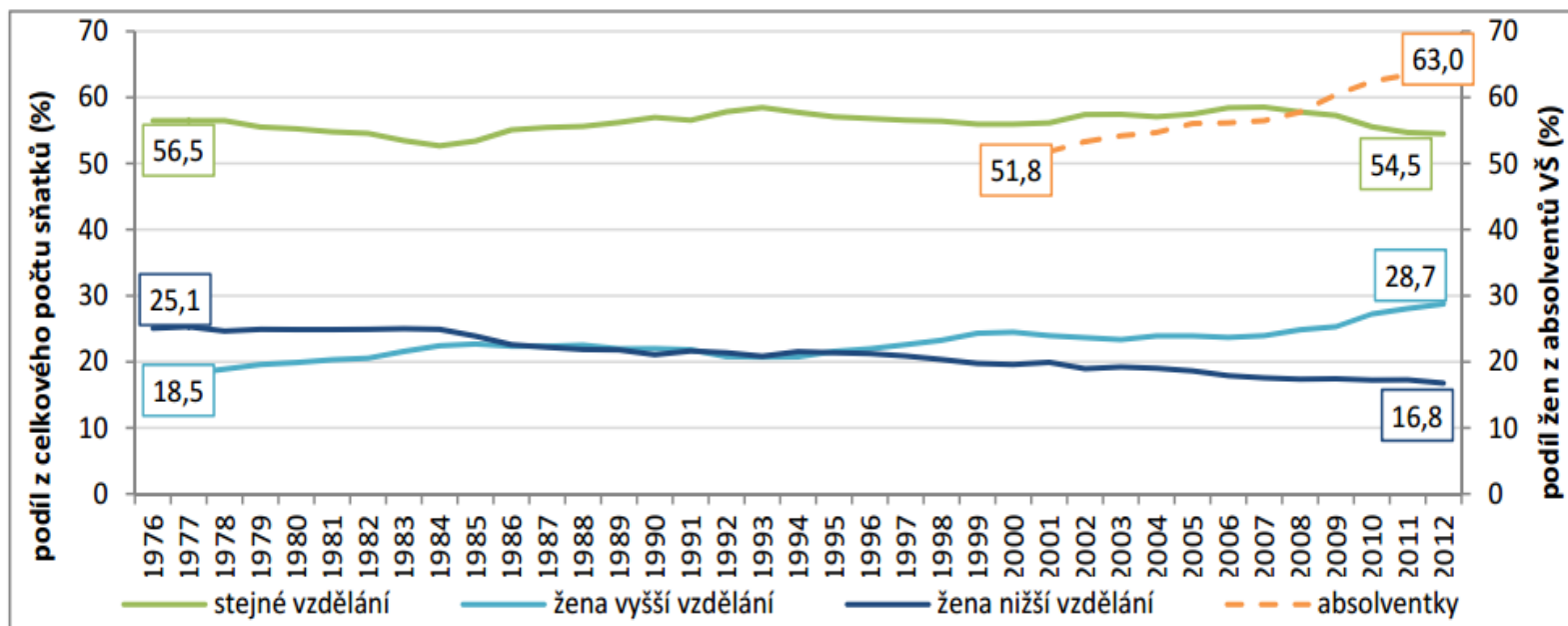
# Postmoderní (pozdě moderní rodina)



- pokles sňatečnosti a porodnosti
- nárůst věku při sňatku a porodu
- nárůst mimomanželské plodnosti
- růst rozvodovosti
- stárnutí společnosti
- nové rodinné formy
- nové životní fáze



Graf č. 1 Vývoj vzdělanostní homogenie snoubenců v letech 1976-2012 a vývoj podílu žen mezi prvními absolventy vysokých škol v letech 2001-2012

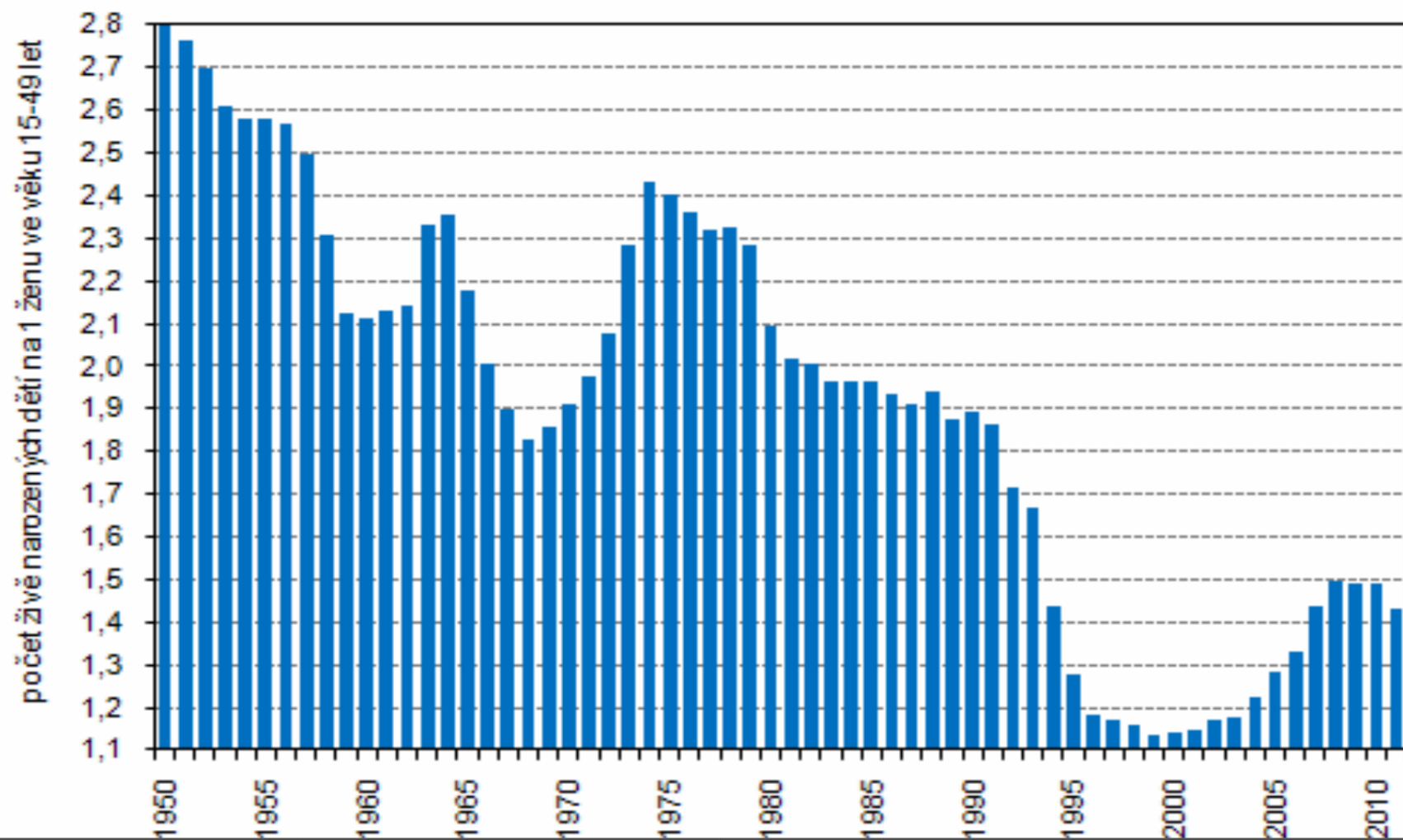


Zdroj dat: ČSÚ, MŠMT ČR, vlastní výpočty

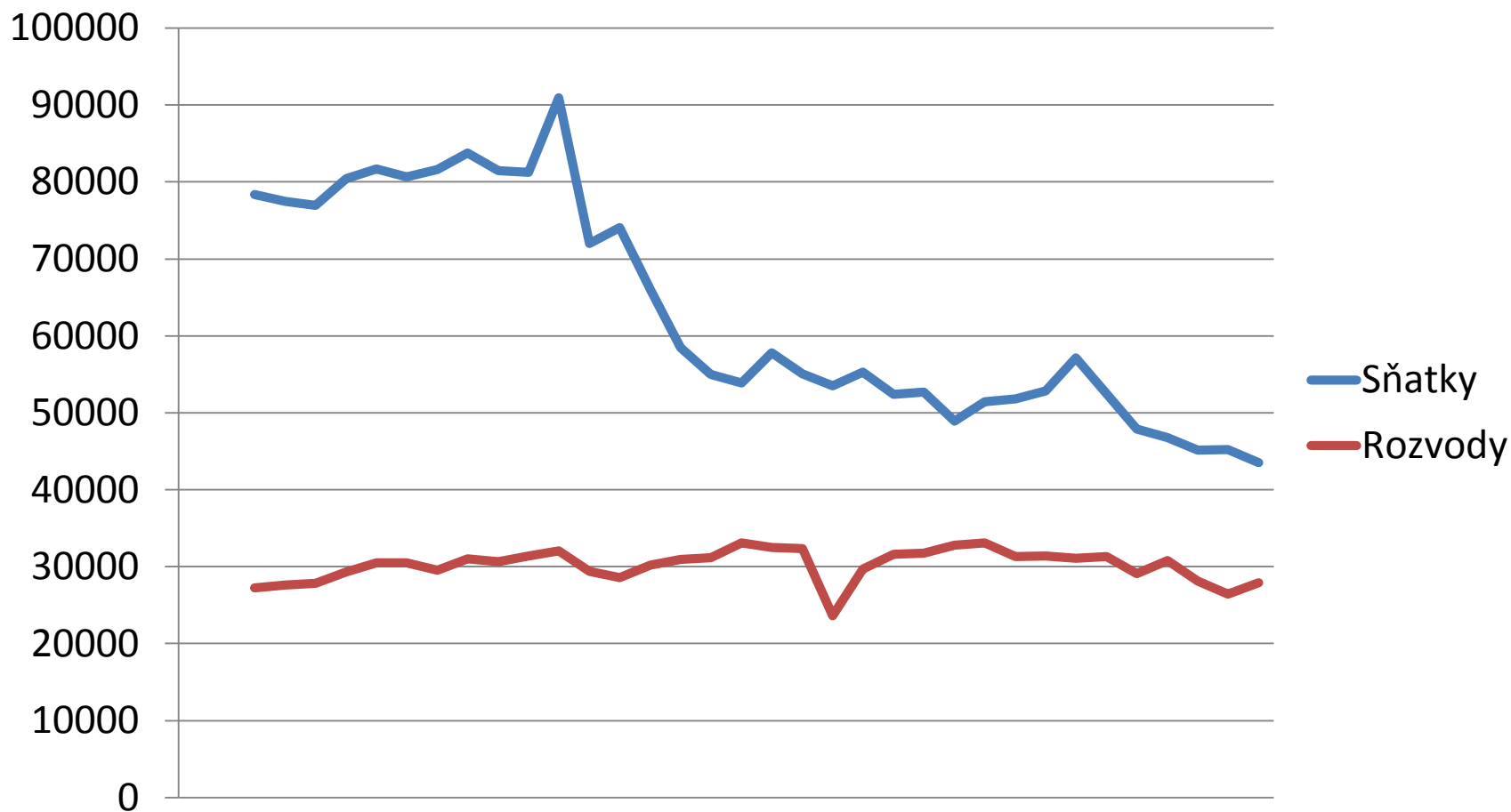
<http://www.buzzfeed.com/lynzy/billing/this-is-what-it-looks-like-when-men-are-allowed-to-take-60-d#.fmdX8rP3W>



## Úhrnná plodnost v letech 1950-2011



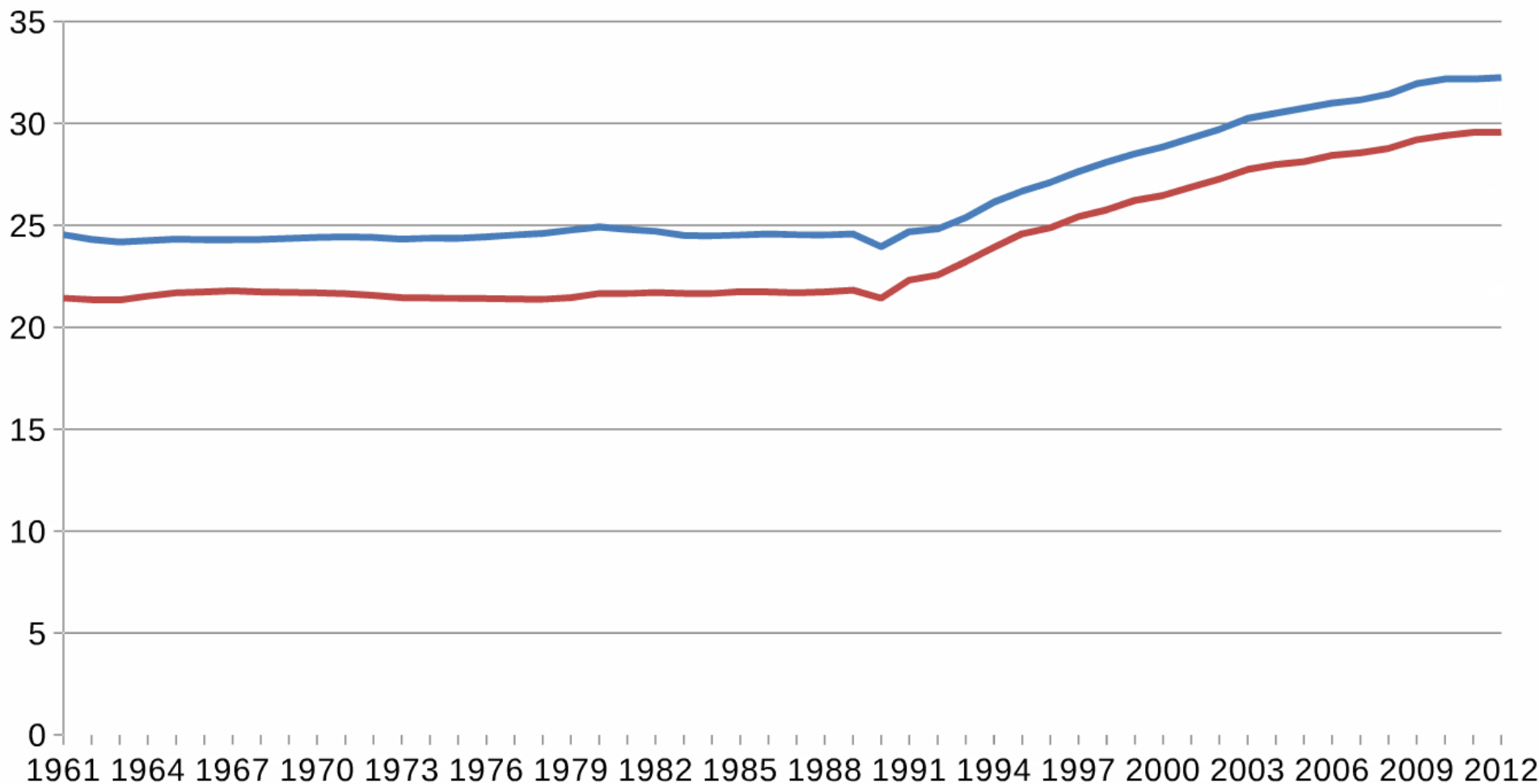
# Vývoj sňatečnosti v ČR (1980 – 2013)



# Hodnoty prvosňatečnosti v ČR

	Muži	Ženy
1992	85%	92%
2002	66%	72%
2012	53%	61%

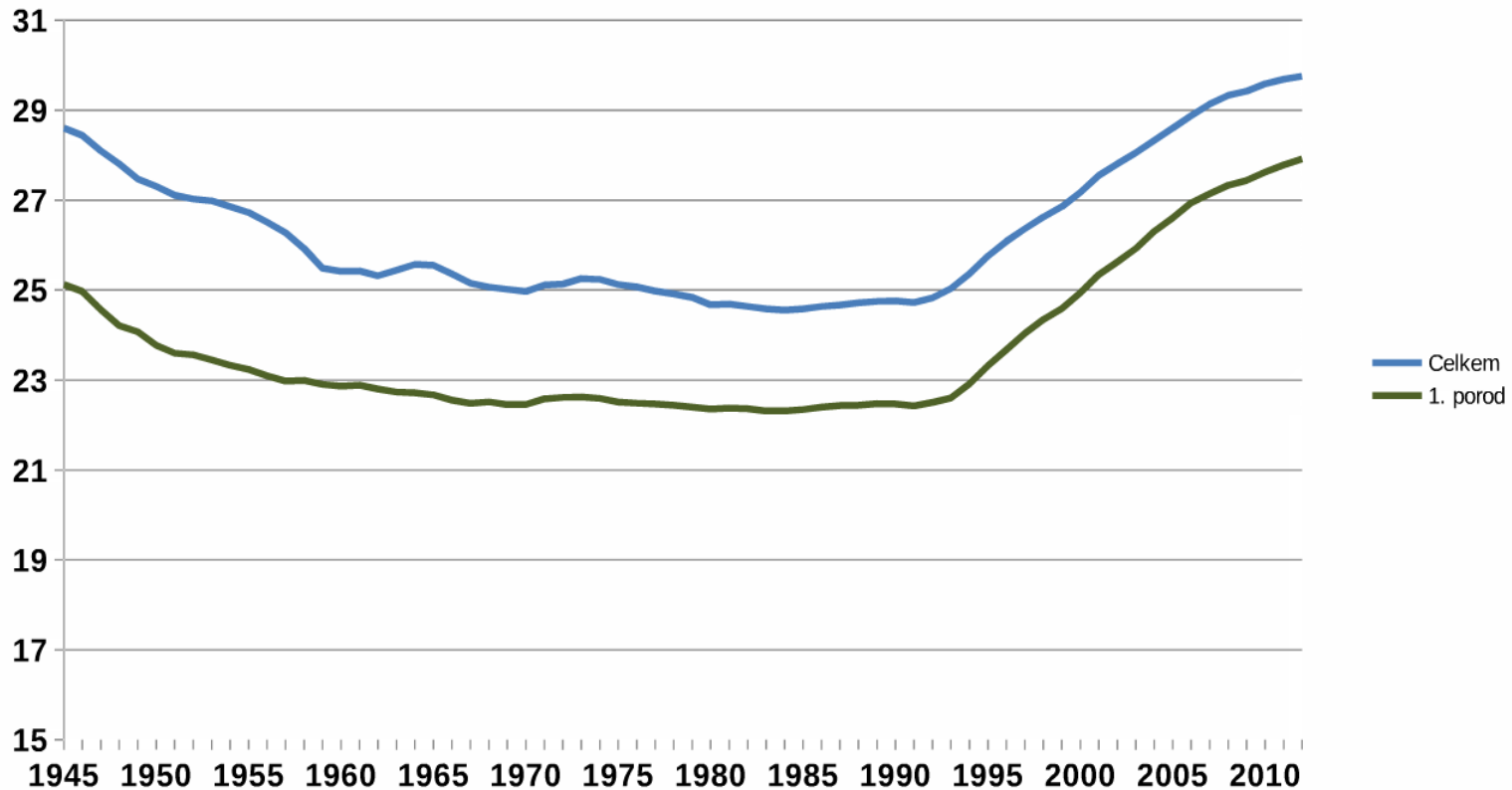
# Průměrný věk nevěst a ženichů při prvním sňatku



# Průměrný věk vstupu do manželství v ČR

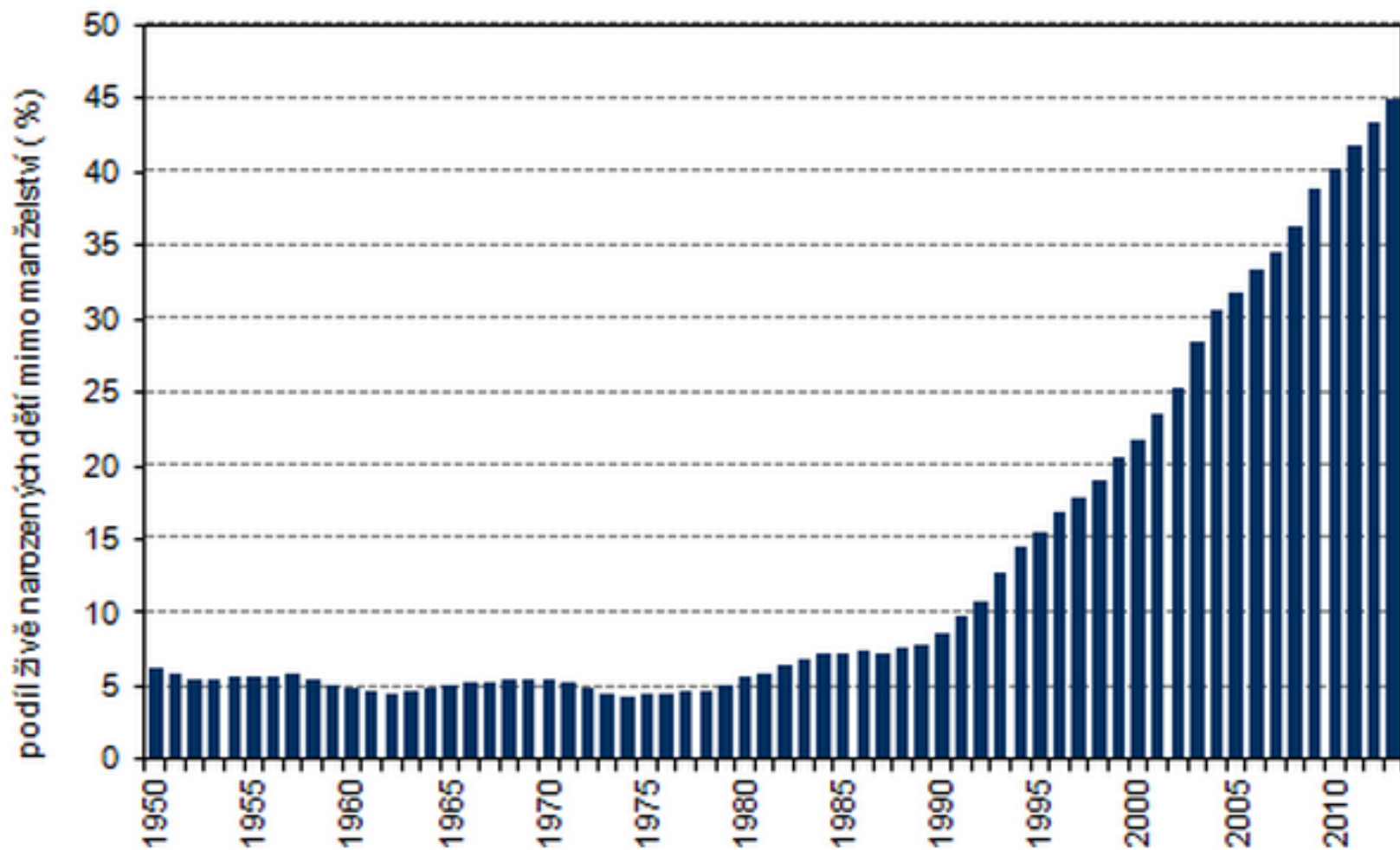
	Muži	Ženy
1992	24, 8	22, 6
2002	29, 7	27, 3
2012	32, 3	29, 6

# Průměrný věk matek při porodu (a při 1. porodu)

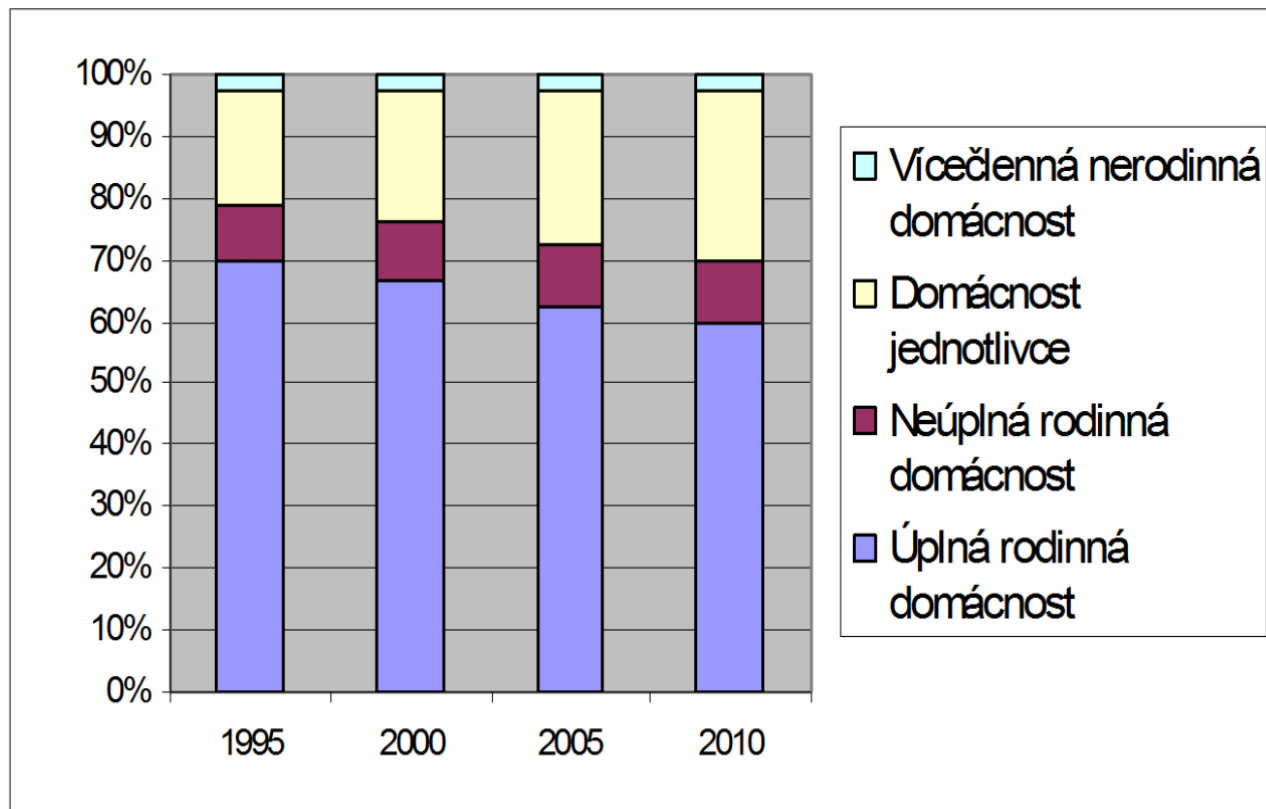




## Podíl dětí narozených mimo manželství v letech 1950-2013



# Struktura českých domácností (1995-2010)



# Rozvodovost

- 45 – 50 % manželství končí ročně rozvodem
- V roce 2013 soudy v ČR rozvedly 27 895 manželství, 57,1 % s nezletilými dětmi

# Rodina v krizi?

## **Krize x hodnotový posun**

# Manželství jako osobní projekt

"Přehodnocuji svůj život. Myslím, že je nezbytné se čas od času, nejen v práci, ale i v soukromí, zastavit, uvědomit si, co doopravdy chcete, co v denním kolotoči můžete nechtěně přehlížet. A i když je to kruté, nemilosrdně zjistit, jak se věci ve skutečnosti mají. Zda se vyvíjejí tak, jak chcete. A pokud se nevyvíjejí, jak chcete, zda jste schopni je změnit. A pokud nejste schopni je změnit, rozhodnout se, jak dál. A já volím rozchod."

„Když člověk bilancuje, nemůže se vyhnout ani tomu, aby bilancoval svůj soukromý život. Při tom jsem bohužel zjistil, že jsem se pro své zaujetí prací a také svou literární činností vyhýbal řešení problémů právě v soukromém životě a je načase uvést jej do relativní harmonie se sebou samým.“

# Nové rodinné formy

- Puzzle rodiny
- Jednorodičovské rodiny
- Matrifokální rodiny
- Homoparentální rodiny
- Kohabitace
- LAT



Rodina v krizi

**Idealizace minulosti a délka  
života**

# Rodina v krizi

**Pracovní podmínky jako vnější  
faktor individualismu**



„Tržní model charakterizující modernu... předpokládá společnost bez rodiny, bez manželství. Každý musí být samostatný, svobodný, aby mohl vyhovět požadavkům trhu a zajistit si tak ekonomickou existenci. Subjektem trhu je osamělý jedinec, jemuž „nebrání“ v činnosti partnerské, manželské nebo rodinné vztahy. To znamená, že plně realizovaná tržní společnost je společností bez dětí.“

Beck (2004:190)

# Rodina v krizi

**Zlepšení práv (žen, dětí, mužů)  
a situace rodin**

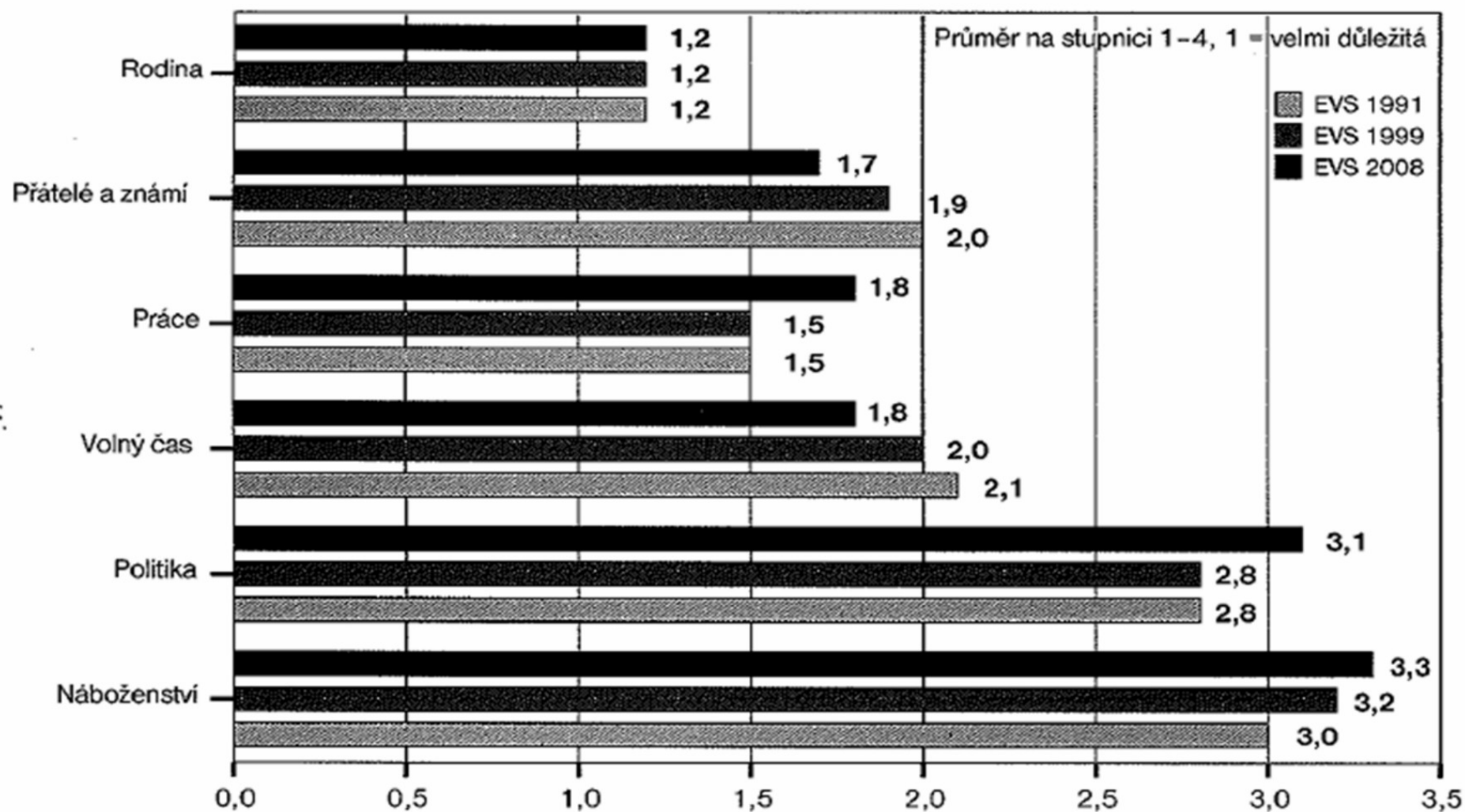
# Rodina v krizi

**Češi jako lidé, pro které je rodina  
na prvním místě.**

# Češi a jejich hodnoty (% souhlasu s výrokem)

	Ženy	Muži
Mít děti je jedním z největších úkolů v životě.	<b>88,9</b>	<b>82,1</b>
Rodičovství je nejdůležitějším cílem manželství/partnerství.	<b>78,5</b>	<b>72,8</b>
Všechna námaha investovaná do výchovy dětí se dlouhodobě vyplatí.	<b>86,7</b>	<b>74,6</b>

**Graf č. 1: Jak jsou pro Vás v životě důležité:**



- V roce 2015 bylo uzavřeno 48, 2 tisíc manželství.
- Pro 9 142 mužů a 9 182 žen šlo o druhý sňatek, pro 964 mužů a 1066 žen o třetí, pro 151 mužů a 156 žen o čtvrtý a vyšší. (U cca 800 mužů a žen není pořadí sňatku známo).

Rodina v krizi

**Krize jako téma**

# ***K dnešní krizi rodinného života***

- Individualistické hodnoty
- Manželství se změnilo na pouhou smlouvu
- Práce odvádí rodiče od dětí
- Přílišná emancipace, vzpoura žen



**I. A. Bláha, 1933**

## ***Úvaha o dnešních dívkách***

„Dnešní mladé dámy jsou samý sport, kavárna, auto, kino a cigareta, ale vařečku berou do ruky obráceně.... Sportem zhrubly a pozbyly něžné ženskosti. Chodí dlouhými kroky, místo aby půvabně cupitaly.“

**Z. Jirootka, 1941**