



Sociální psychologie

VY3DC_SOPS + PVCKC_SOPS

Vyučující

- Mgr. Tereza Škubalová
- **terskub@mail.muni.cz**
- 603 872 899
- Konzultační hodiny: Středa 16.40 – 17.25,
katedra psychologie Poříčí 3 I, I. patro

Materiály v:

- Student/Studijní materiály (e-learning)/*kód předmětu*/ Učební materiály

Základní literatura

1. Řezáč, Jaroslav. *Sociální psychologie*. I. vyd. Brno : PAIDO, 1998. 268 s. ISBN 80-85931-48-6.
2. Kohoutek, Rudolf. *Sociální psychologie*. Brno, 2004.

Ústřední témata našich setkání

- Sociální psychologie – historie, předmět
- Socializace, kultivace
- Role
- Postoje

- *Sociální percepce, komunikace, interakce*

- Frustrace, frustrační tolerance, maladaptace, stres (problémové, zátěžové a konfliktní situace)



TÉMA I.

O sociální psychologii (SP)

Objekt a předmět SP

SP je věda o chování, prožívání a zkušenostech jednotlivce ve společnosti

- vědecký postup = **vymezit** skutečnost (objekt) a **zkoumat** ji určitým způsobem => předmět bádání
- Paradigma - způsob nazírání skutečnosti, objektu (úhel pohledu) např. „duše“ - náboženství vs. biologie

Objekt zkoumání SP - dimenze

A. dimenze intrapersonální

B. dimenze interpersonální

C. dimenze společenská

Možné definice SP

- SP zkoumá „sítě vzájemnosti“: jak na sebe lidé působí, jak se ovlivňují, ve vzájemných interakcích; jak tvoří společnost a společnost tvoří je
- SP zkoumá: **sociální procesy** a **kognitivní procesy** ve společenském a kulturním kontextu
- SP se pokouší porozumět a vysvětlit, jak je naše prožívání a chování ovlivněno aktuální, implikovanou nebo imaginativní přítomností ostatních

SP – vznik a historie

- Přelom 19./20. stol
- lid → populace
- 1895 LeBon - psychologie davu
- 1897 Baldwin – pojem sociální psychologie (prosadil Ch.H. Cooley)
- **1908 počátek sociální psychologie** – dvě publikace **McDougall a Ross**
- 1911 Moreno počátky *psychodramatu*

SP – vznik a historie

- 30' antropocentrická orientace;
- Mayo - Hawthornské experimenty
- Thurstone – měření postojů
- Mead – symbolický interakcionismus
- Miller a Dollard (behav.ψ)– sociální učení nápodobou
- Seligman – naučená bezmoc, naučený optimismus
- Festinger - sociální srovnávání; kognitivní disonance
- 50' a 60' – experimenty: Milgram, Asch, Zimbardo

SP – vznik a historie

- 70' krize sociální psychologie
- pozorované sociální chování (obj.) → sociální prožívání (subj.), intrapsychické zpracování, zkušenost

Nová paradigmata:

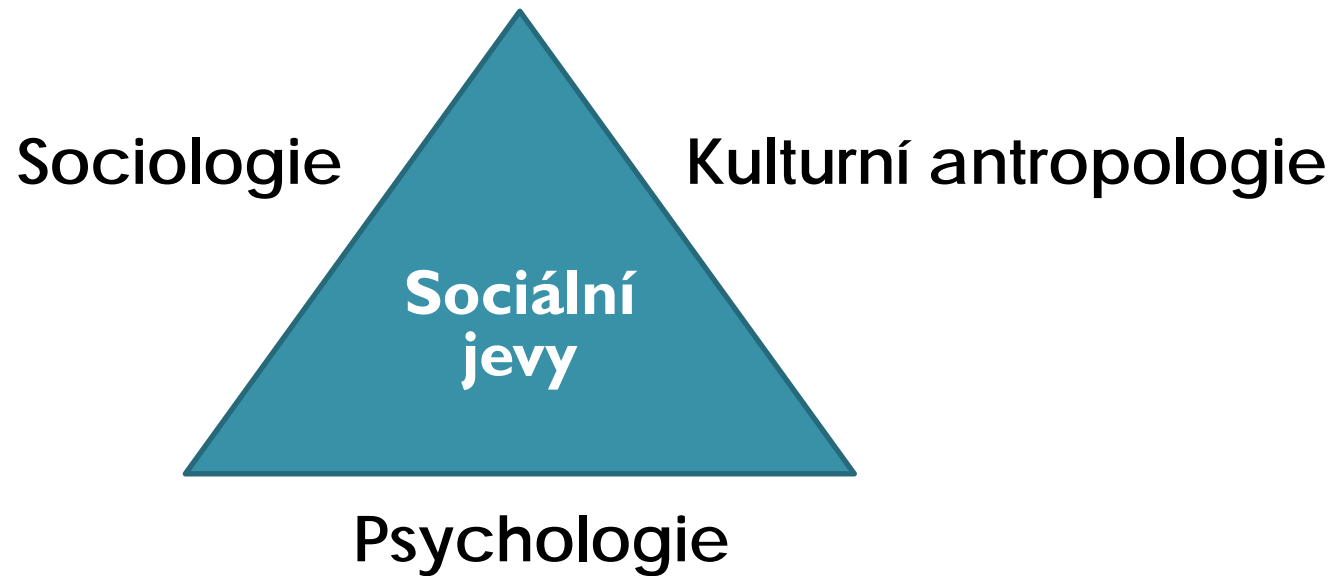
sociální konstrukcionismus (Gergen)

kognitivní obrat v SP (Bandura, Rotter)

kritická a diskurzivní psychologie (Potter, Whetherell)

smysl lidského jednání není možné pochopit bez znalosti sociálního a kulturního kontextu

SP - interdisciplinarita



Postavení SP v systému psychologických disciplín

Základní psychologické disciplíny	Speciální psychologické disciplíny	Aplikované psychologické disciplíny
obecná psychologie	patopsychologie	pedagogická psychologie
vývojová psychologie	psychodiagnostika	psychologie sportu
sociální psychologie	zoopsychologie	klinická psychologie
psychologie osobnosti	neuropsychologie	psychologie zdraví
psychopatologie	biopsychologie	psychologie práce
experimentální psychologie	psychohygiena	vojenská psychologie
psychologická metodologie	psychometrie	inženýrská psychologie
dějiny psychologie	diferenciální psychologie	poradenská psychologie

Význam studia SP pro učitele

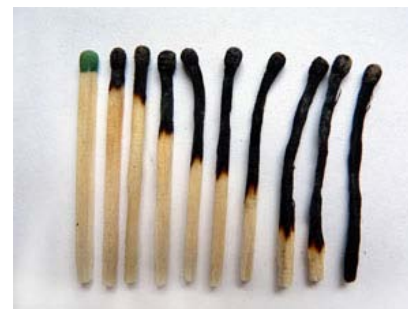
Uplatnění v oblastech výchovy, vedení, řízení, péče a terapie

– vybavení poznatky:

- o mechanismech fungování mezilidských vztahů a sociálních útvarů
- o sociálním učení a společenské dimenzi procesu dotváření a vývoje osobnosti
- o základních složkách sociálního styku lidí
- o vzniku, struktuře, dynamice postojů
- o člověku v zátěžových a konfliktních společenských situacích atd.

Možnosti aplikace SP poznatků

- Sebereflexe - poznatky o utváření vztahu k sobě samému, uvědomovat si vlastní schémata, udržovat pozitivní orientaci (nevyhořet)



- Percepce, interpretace, postoje – budovaná způsobilost pohlížet na člověka z různých úhlů, analyzovat příčiny
- Posilování sebevědomí, rozvíjet jazykové kompetence, utvářet sebepojetí nasloucháním

Důležité pojmy SP

1. Kultura
2. Sociální motivace a sociogenní potřeby
3. Sociální prostředí
4. Sociální situace, sociální chování,
5. Sociální role
6. Postoje

I. Kultura

- soubor přesvědčení, hodnot, norem a zvyků sdílených v rámci určité sociální skupiny
- způsob výroby, způsob života, produkty práce a sociálních kontaktů
- kultura dává vzniknout **sociálním potřebám**, aneb **sociogenním potřebám = potřebám naučeným v dané společnosti**

2. Motivace...

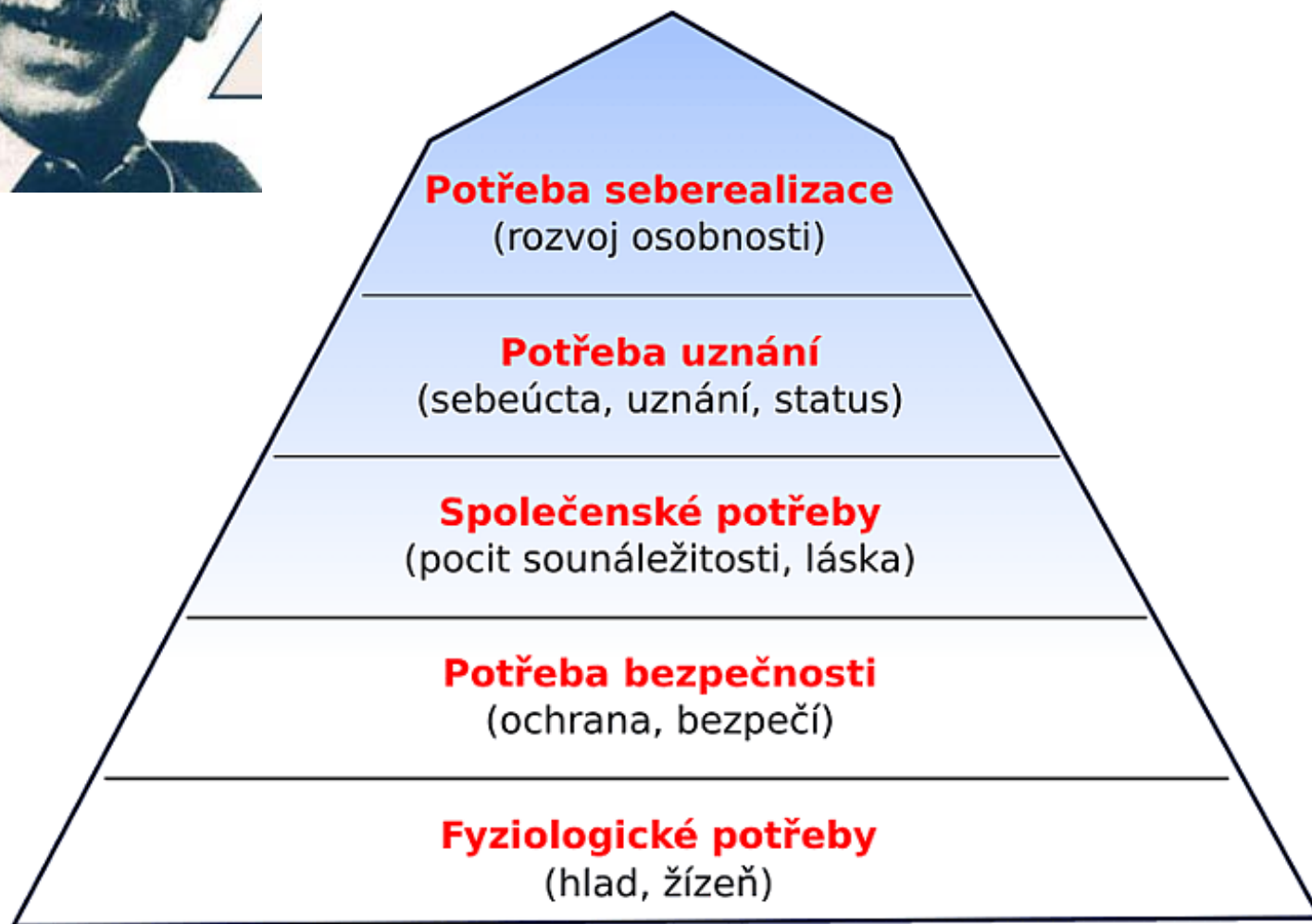
- Motivace = zaměření, síla, trvání, aktivizace, energetizace chování
- Obecný princip motivace – **maximalizace příjemného, minimalizace nepříjemného** ^ udržování a obnovování psychické **rovnováhy**

Pojmy:

- Potřeba – stav nedostatku
- Motiv – příčina jednání
- Motivované chování – spouštěno, když motivace dosáhne určité síly, napětí
- Frustrace – zmaření, neuskutečnění potřeby



pyramida potřeb



...sociální motivace...

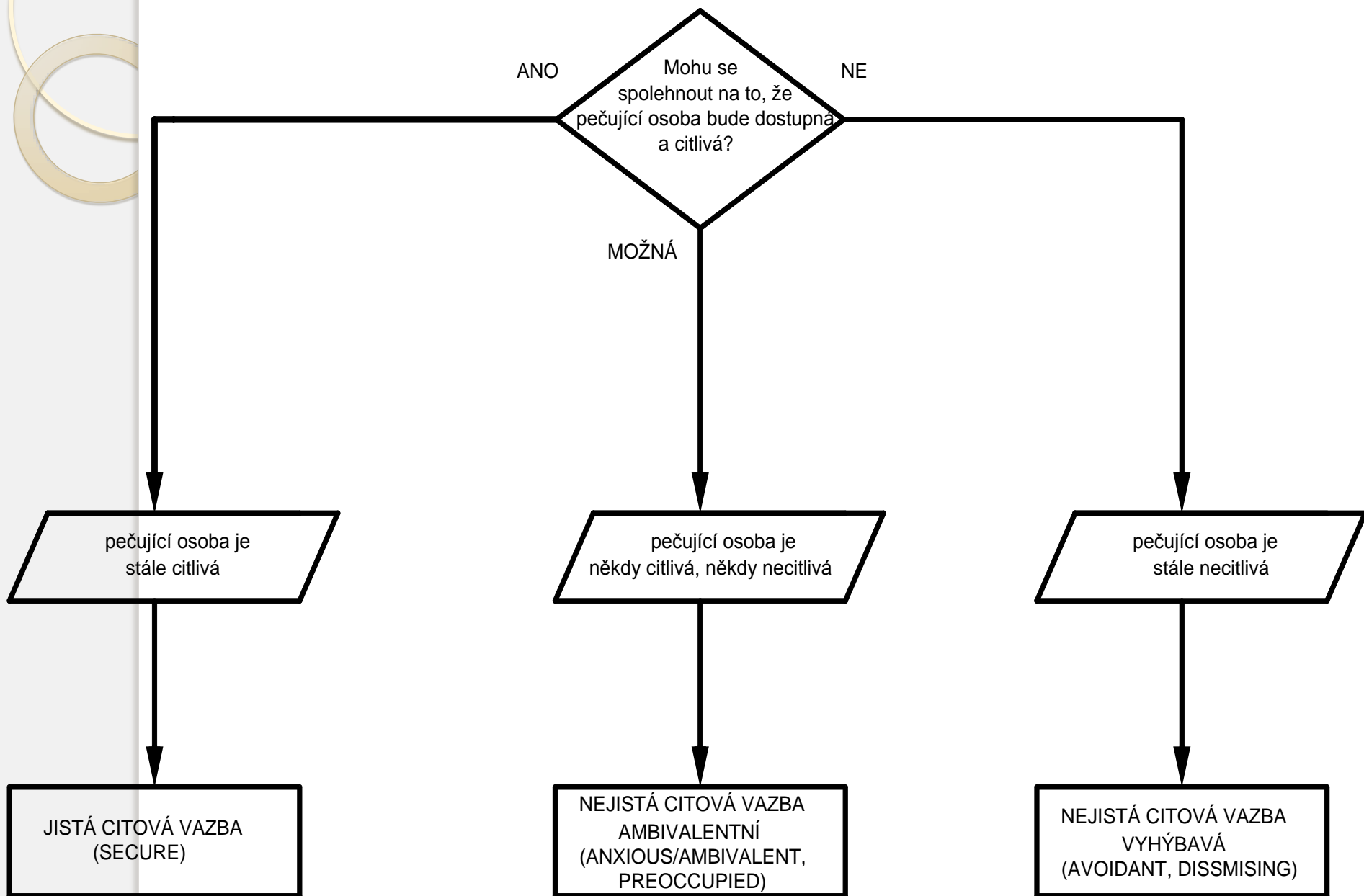
E.C.Tolman - sociálně vztažné potřeby:

- potřeba družnosti
- potřeba příchylnosti
- potřeba uznání
- potřeba vlivu
- potřeba podřízení se

Bowlby, Ainsworthová - potřeba náležitosti

- biologická podmíněnost
- raná sociální vazba matka-dítě „attachement“
- ovlivňuje základní ladění: důvěra x nedůvěra ve svět

příklad teorie attachmentu



...sociální motivace

M.Argyle – zdroje motivace interpersonálního chování:

- **Nesociální popudy**
- **Závislost**
- **Afiliace**
- **Dominance**
- **Sex**
- **Agrese**
- **Sebeocenenění (self-esteem), ego-identita**

- **Kulturní popudy – abstraktní cíle, náboženské, politické ideje**

Přednáška 10.12. – dnes nás čeká:

Dokončení z minula :

1. Kultura
2. Sociální motivace a sociogenní potřeby
3. Sociální prostředí
4. Sociální situace, sociální chování
5. Sociální role
6. Postoje

Nové téma:

- Socializace
- (Sociální percepce)

sociogenní potřeby

- p. **sociální aktivity**
- p. **strukturování životního prostoru**
- p. **osobní a sociální intimacy**
- p. **začlenění se do společnosti a zaujetí** takové **pozice** v ní, kt. by odpovídala **sebepojetí** jedince
- p. **akceptace**
- p. **sebepotvrzení, seberealizace**

Sycení potřeb – čl. přijímá sociální svět jako „svůj“ x
deprivace - svět „proti němu“

3. Sociální prostředí

hierarchicky uspořádaný **system vztahů** mezi prvky, které ho tvoří (jednotlivci, skupiny, vrstvy, třídy, symboly)

- mikro , mezo, makro
- **societa** – seskupení s důrazem na kulturní a mezilidské vztahy
- v systému sociálního prostředí vznikají sociální situace ≈ **subsystémy**
- **sociální situace** = části sociálního prostředí ve vztahu k jedinci; zdůraznění **interakce, skupinové dynamiky**

4. Sociální situace, sociální chování

Interpretace situace určuje řešení/neřešitelnost/vyvolání problému

- sociální situace poskytuje nabídku/inspiraci/předpis určitého sociálního chování (myšlení, cítění)
- **situační angažovanost**
- **výchovná situace**
- **kultivující situace**
- **vyspělé sociální chování** – integrita, harmonie, konzistence



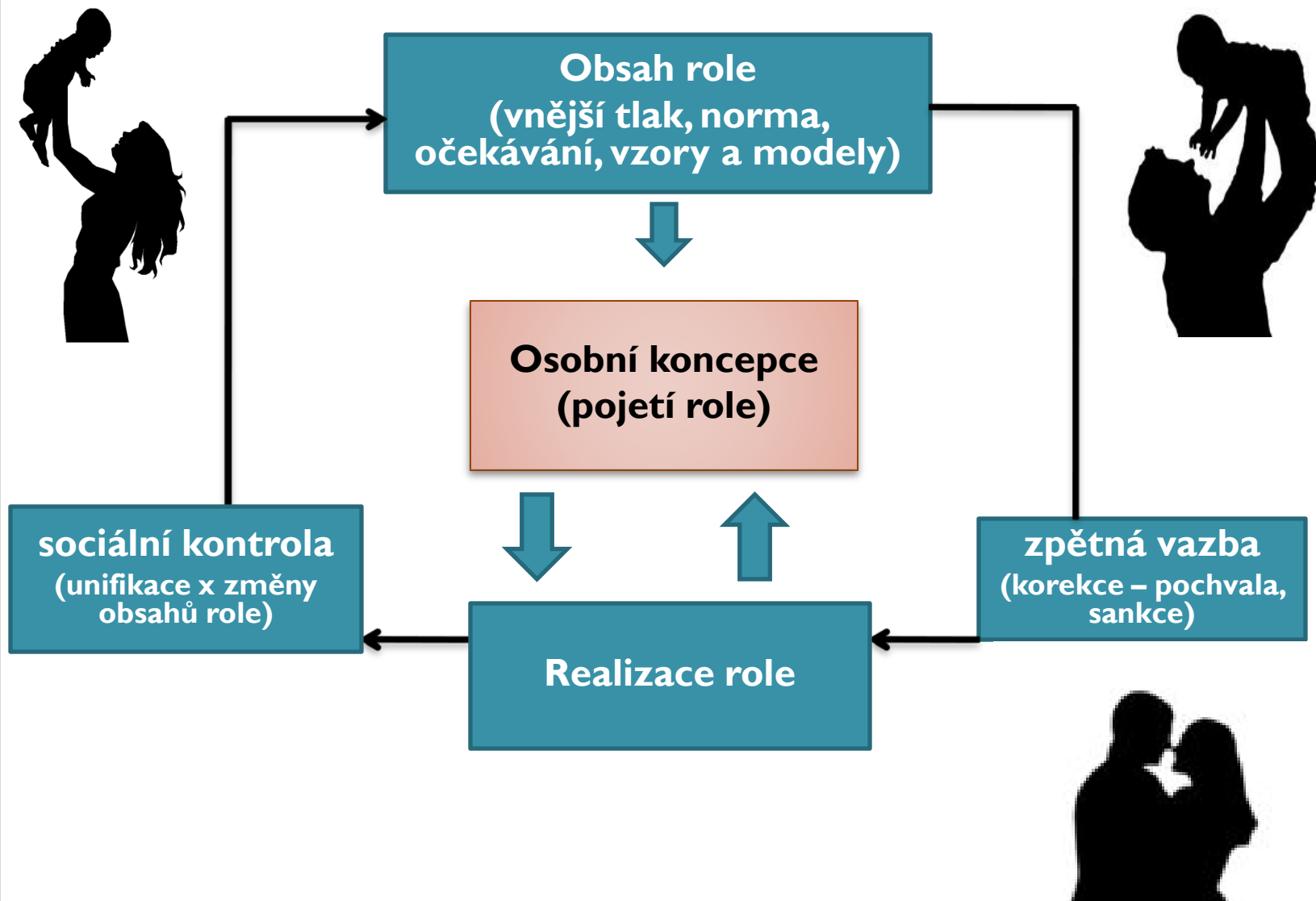
5. Sociální role

soubor pravidel a očekávání, kt. definuje chování jedince na konkrétní pozici ve skupině (status)

- role jsou vyjádřením, **definicí vztahu** mezi lidmi v určité situaci
- **obsah role** – zprostředkován společenskými **modely** (tradice, předpisy, chování jiných lidí – vzory...)
- výkon sociální role limitován – možnostmi jedince. sociální situací, subjektivním pojetím situace, sebepojetím jedince



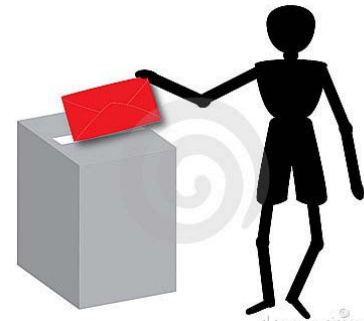
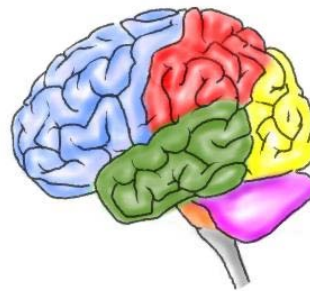
dynamika rolového chování



6. Postoje

Sklony ustáleným způsobem reagovat na osoby, předměty, situace i na sebe sama.

- **hodnotící** charakter
- regulují naše jednání a prožívání (zjevně x latentně)
- uspořádávají svět do přehlednější struktury
- 3 složky:
 - kognitivní
 - afektivní
 - konativní



znaky postoje

- Strukturovanost
- Dynamika
- Intencionalita
- Hodnocení
- Vlastnost osobnosti
- Získaný, naučený, přejímaný
- Regulující

postojová změna

- tzv. „centrální postoje“ - nejvýznamnější a nejstabilnější lze změnit jen výraznou zkušeností
- při změně postoje nejsou důležitá fakta, ale spíše **vztah** jedince k nim
- faktory změny postoje:
 - 1) důvěryhodnost zdroje info
 - 2) atraktivita zdroje info
 - 3) moc zdroje info
 - 4) styl, struktura a obsah info

kognitivní disonance

Kognitivní disonance = poznávací nesoulad

- objevuje se, když se naše postoje dostanou do rozporu
- pokud se dostaneme do stavu kognitivní disonance, tak:
 - změníme některý z rozporných postojů
 - nebo přidáme nový postoj, který umožní reinterpetaci situace

Bystader Effect – efekt přihlížejícího

<http://www.youtube.com/watch?v=JcowGVd6GqY&feature=related>

příklad kognitivní disonance

Dieta x zákusek

- „Nemusím držet dietu“ (změna postoje)
- „Je to velká výjimka, dám si jen tento jeden zákusek“ (přehodnocení vlastního postoje)
- „Čokoláda je velmi zdravá“ (dodatečná, vyrovnávající informace)
- „Život je tak krátký“ (minimalizace vnitřního konfliktu - znevážení)
- „Nemohu hostitele urazit“ (redukce, přesun zodpovědnosti za vlastní chování)