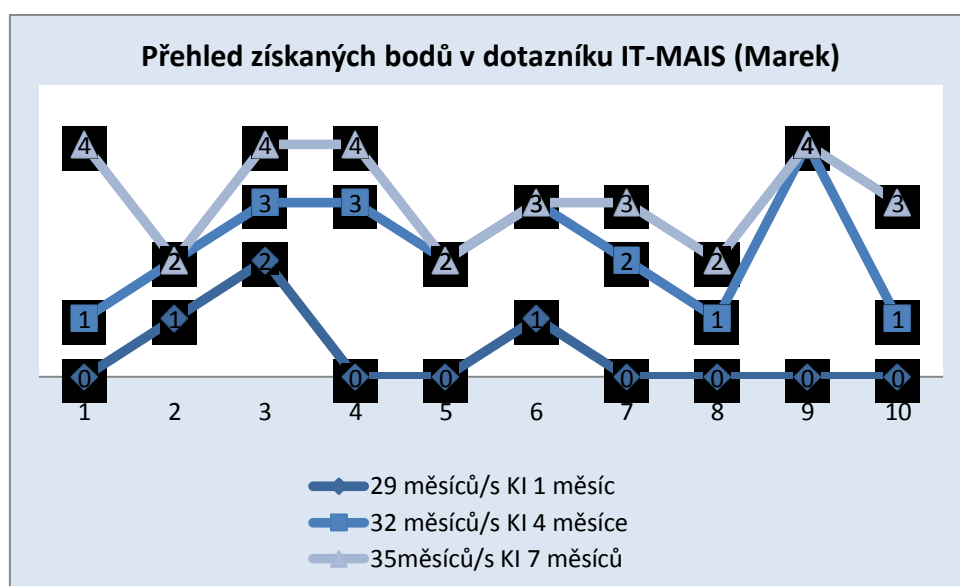


## Příklad interpretace výsledků z dotazníku IT-MAIS:

Dotazník IT-MAIS obsahuje celkem 10 otázek. Reakce dítěte na zvukové podněty lze ohodnotit až 40 body, což je maximální počet. U každé otázky je možné získat 0 bodů (nejnižší ohodnocení), nebo až 4 body (nejvyšší ohodnocení). Bodování vychází z hodnocení spontánních reakcí dítěte na zvuky a projevů dítěte prokázat specifické sluchové schopnosti. Na základě odpovědí chlapcovy matky byly chlapcovy reakce při prvním setkání ohodnoceny celkem čtyřmi body, při druhém setkání 22 body a při třetím celkem 31 body (viz graf č. 1).



**Graf č. 1: Přehled získaných bodů v dotazníku IT-MAIS v jednotlivých časových obdobích**

V následující tab. č. 1 je znázorněn výpočet skóre odpovídajícího reakcím chlapce a uveden ekvivalent ke skupině slyšících dětí v dané věkové kategorii.

| Biologický věk/sluchový věk dítěte | Výsledek hodnocení dotazníku IT-MAIS a ekvivalent ke skupině slyšících dětí v daném věkovém období |
|------------------------------------|--|
| 29 měsíců/s KI 1 měsíc             | skóre 10% (4 body) = 1 měsíc   |
| 32 měsíců/s KI 4 měsíce            | skóre 55% (22 bodů) = 6-7 ½ měsíce   |
| 35 měsíců/s KI 7 měsíců            | skóre 77% (31 bodů) = 10 - 13 měsíců   |

**Tab. č. 1: Interpretace výsledků hodnocení reakcí dle dotazníku IT-MAIS, případová studie č. 1 (Marek)**

Z tab. č. 1 vyplývá, že Markovy reakce přibližně po jednom měsíci užívání KI odpovídají reakcím jeden měsíc starého slyšícího dítěte. Po čtyřech měsících již jeho reakce odpovídají přibližně půlročnímu slyšícímu dítěti. Z posledního hodnocení, které proběhlo po více než půl roce od prvního nastavení zvukového procesoru, odpovídají Markovy reakce přibližně 1 rok starému slyšícímu dítěti. Ačkoliv chlapec učinil za poměrně krátkou dobu velký posun ve sluchovém vnímání, rozdíl mezi jeho biologickým a sluchovým věkem je stále velmi patrný.