



Ochrana přírody a krajiny

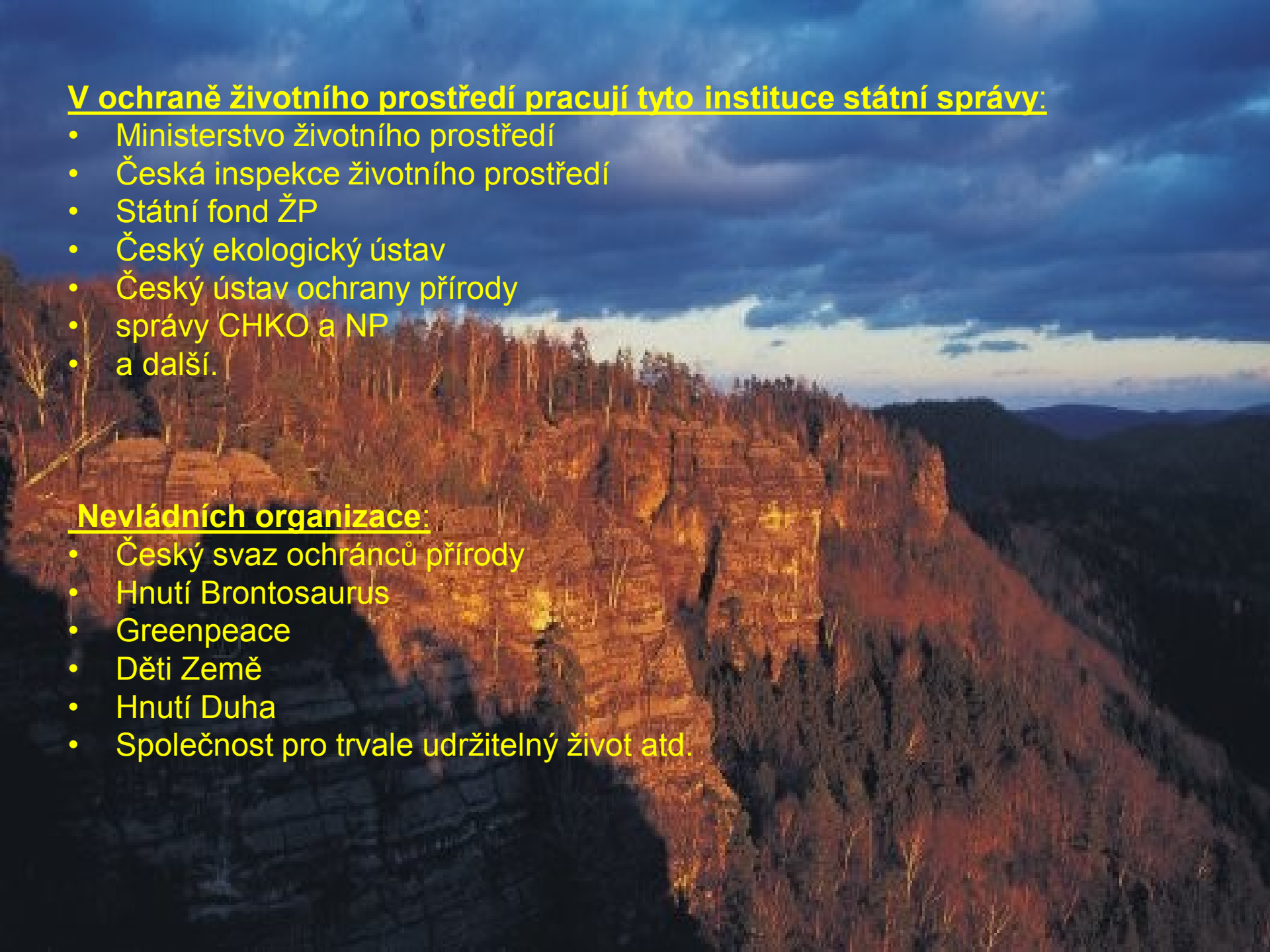
České republiky

V ochraně životního prostředí pracují tyto instituce státní správy:

- Ministerstvo životního prostředí
- Česká inspekce životního prostředí
- Státní fond ŽP
- Český ekologický ústav
- Český ústav ochrany přírody
- správy CHKO a NP
- a další.

Nevládních organizace:

- Český svaz ochránců přírody
- Hnutí Brontosaurus
- Greenpeace
- Děti Země
- Hnutí Duha
- Společnost pro trvale udržitelný život atd.



Obecná ochrana přírody

- *Stav přírody a krajiny a vývojové trendy*
- *Ochrana krajinného rázu*
- *Lesy a dřeviny rostoucí mimo les*
- *Půda a její ochrana*
- *Likvidace odpadu*
- *Významné krajinné prvky*
- *Územní systémy ekologické stability*
- *Programy tvorby a ochrany krajiny*

Stav přírody a krajiny a vývojové trendy

Ve střední Evropě kulturní krajina dlouhodobě se vyvíjející pod intenzivním tlakem zásahů člověka.

Vzniklo tak zde několik unikátních krajinných typů - řada jedinečných ekosystémů.

Postupná intenzifikace zemědělské a průmyslové výroby významné ohrožení nebo zánik těchto ekosystémů.

Krajina v ČR :

- snížená retenční schopnost krajiny
- snížená biodiverzita zemědělských ekosystémů
- nízká biodiverzita monokulturních lesů
- staré ekologické zátěže

Zemědělská krajina ohrožena

- dlouhodobou **absencí** extenzivních forem hospodaření na loukách a pastvinách
- **erozí** na nevhodně obdělávané orné půdě

Ochrana krajinného rázu

cíl:

- udržet dochovaný stav volné krajiny
 - přírodní hodnota
 - kulturně-historická hodnota
 - krajinářsko-estetická hodnota

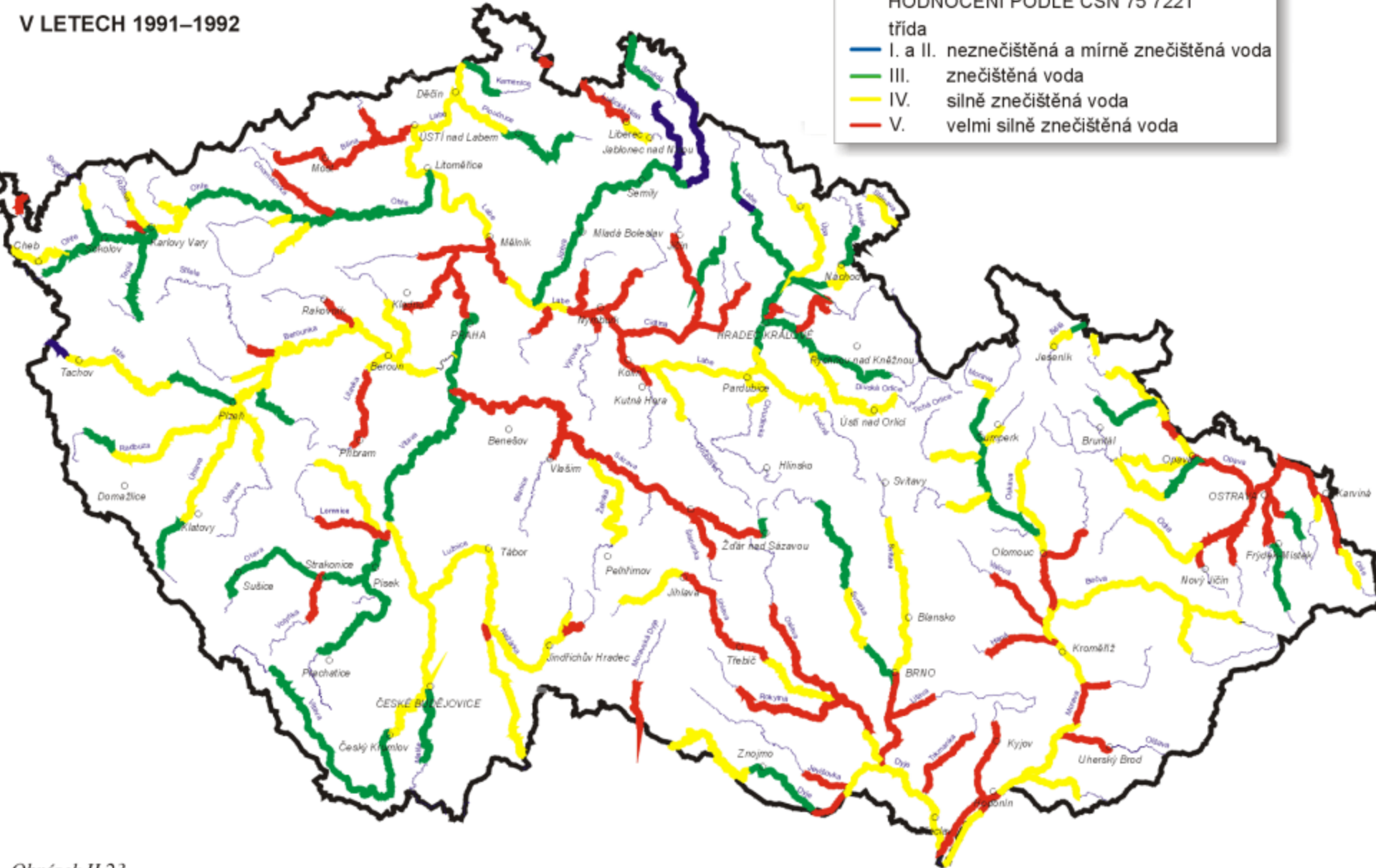
voda

V LETECH 1991–1992

HODNOCENÍ PODLE ČSN 75 7221

třída

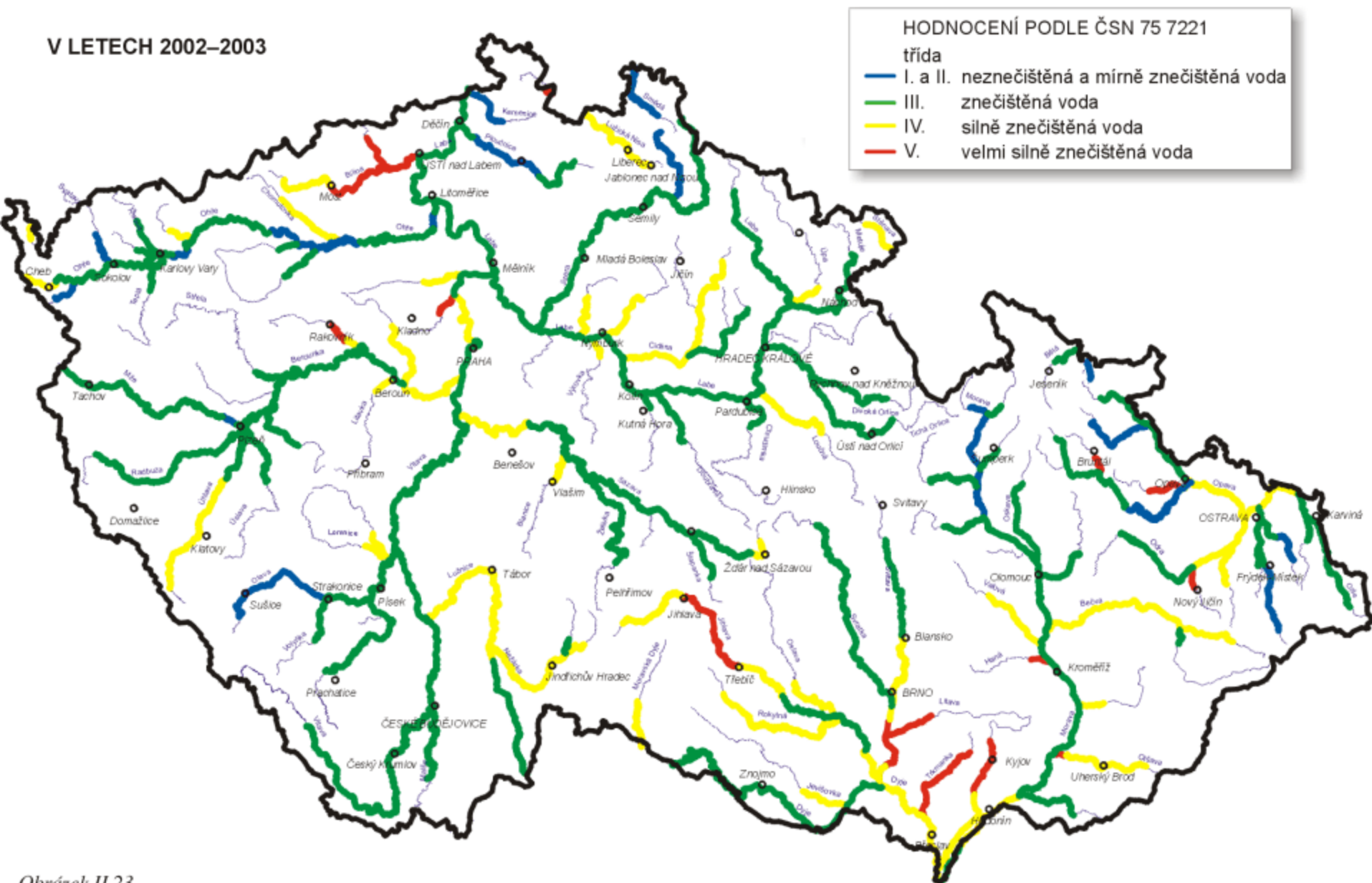
- I. a II. neznečištěná a mírně znečištěná voda
- III. znečištěná voda
- IV. silně znečištěná voda
- V. velmi silně znečištěná voda



Obrázek II.23
Jakost vody v tocích

Zdroj: VÚV T.G.M., ČHMÚ

V LETECH 2002–2003



HODNOCENÍ PODLE ČSN 75 7221

třída

- I. a II. neznečištěná a mírně znečištěná voda
- III. znečištěná voda
- IV. silně znečištěná voda
- V. velmi silně znečištěná voda

Obrázek II.23
Jakost vody v tocích

Lesy v České republice



Lesy

- 20. století – mírné zalesňování, až k 1/3 rozlohy ČR, a to především jehličnany
- (přes polovinu lesních porostů tvoří smrk).
- Zvyšuje se podíl listnatých lesů (1/4 lesních porostů.)
- - ø věk stromů 63 let
- - obmýtní doba 119 let
- - těžba – především jehličnany (1/2 dřevní hmoty jsou kmeny)
- Další užitky lesa – vodohospodářský, ekologický, rekreační, sběr plodů

Zdravotní stav lesů

Zátěže – nevhodná druhová skladba
- průmyslové znečištění ovzduší



zvýšená citlivost na – extrémny počasí
- škůdce (kůrovec)
- onemocnění (houby)

české lesy – nejpoškozenější v Evropě

Stav lesů

- poznamenán monokulturálním hospodařením
- posunutou druhovou a prostorovou skladbu dřevin
- nevyskytují se všechna vývojová stádia lesa (podmínka bohatosti hmyzích a ptačích druhů)

Silné a slabé stránky složky ŽP - les

- Přibývá lesní půdy
- Klesá rozloha holin
- Nárůst přirozeně se obnovujících lesních porostů
- -----
- zdrav. stav lesa, druhová a věková skladba není vyhovující
- Nahodilá těžba lesa
- Přemnožená lesní zvěř negativně ovlivňuje přirozenou obnovu lesa

Tento obrázek nyní nelze zobrazit.



Dřeviny rostoucí mimo les

- Významná složka krajiny
- dotváří její charakteristický ráz
- stromy, keře a dřevité liány, stromořadí, aleje
- solitéry, skupiny, zahrady, parky a sady
- jsou obecně chráněny č. 114/1992 Sb.
- Významné stromy a jejich skupiny je možno registrovat jako významné krajinné prvky
- památné stromy

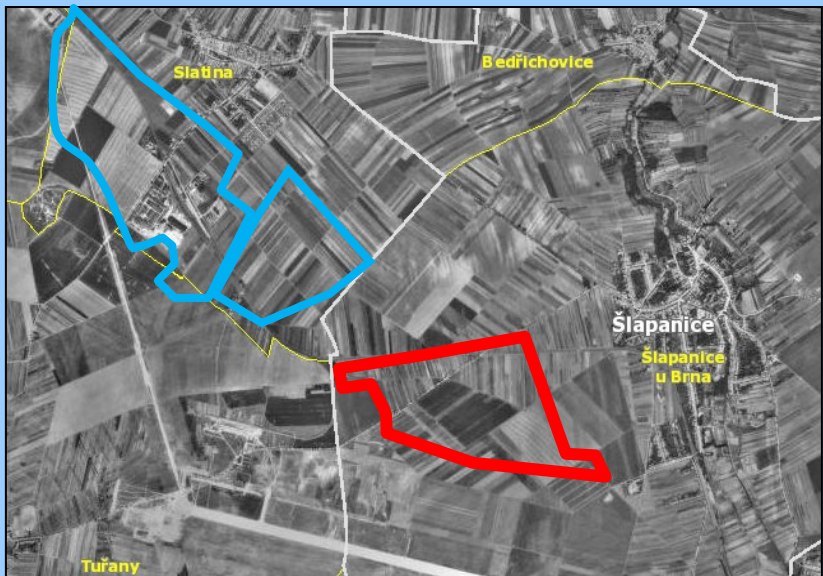
Půda



Ztráta půdy

nové zástavba +infrastruktura:

- snížení retenčních schopností krajiny
- na ztrátě často nejkvalitnější zemědělské půdy
- úbytek biotopů pro volně žijící živočichy a planě rostoucí rostliny.



Mapy z let 1953, 2003, 2006 a 2013 ukazují postupný zábor orné půdy na úkor výstavby průmyslových areálů.



Silné a slabé stránky složky ŽP - půda

- Klesá podíl zem. půdy a roste podíl lesní půdy
- Klesá podíl negativních vstupů do půdy (z atmosféry, hnojiva, pesticidy)
- Koncentrace rizikových prvků podlimitní
- -----
- Vysoké (70%) zornění zem. půdy
- Ohrožení erozí
- 4% neobdělávané zem. půdy
- Degradace lesních půd
- DDT v půdě

odpady





Odpadové hospodářství

- ČR celkem/rok 66 milionů tun odpadů

Odpad – movité předměty na zneškodnění

- nebezpečný
- komunální
- jiný

Po r. 1998 – povinnost podat zprávu o produkci odpadu

- Srovnání objem odpadu v kg/ob za rok

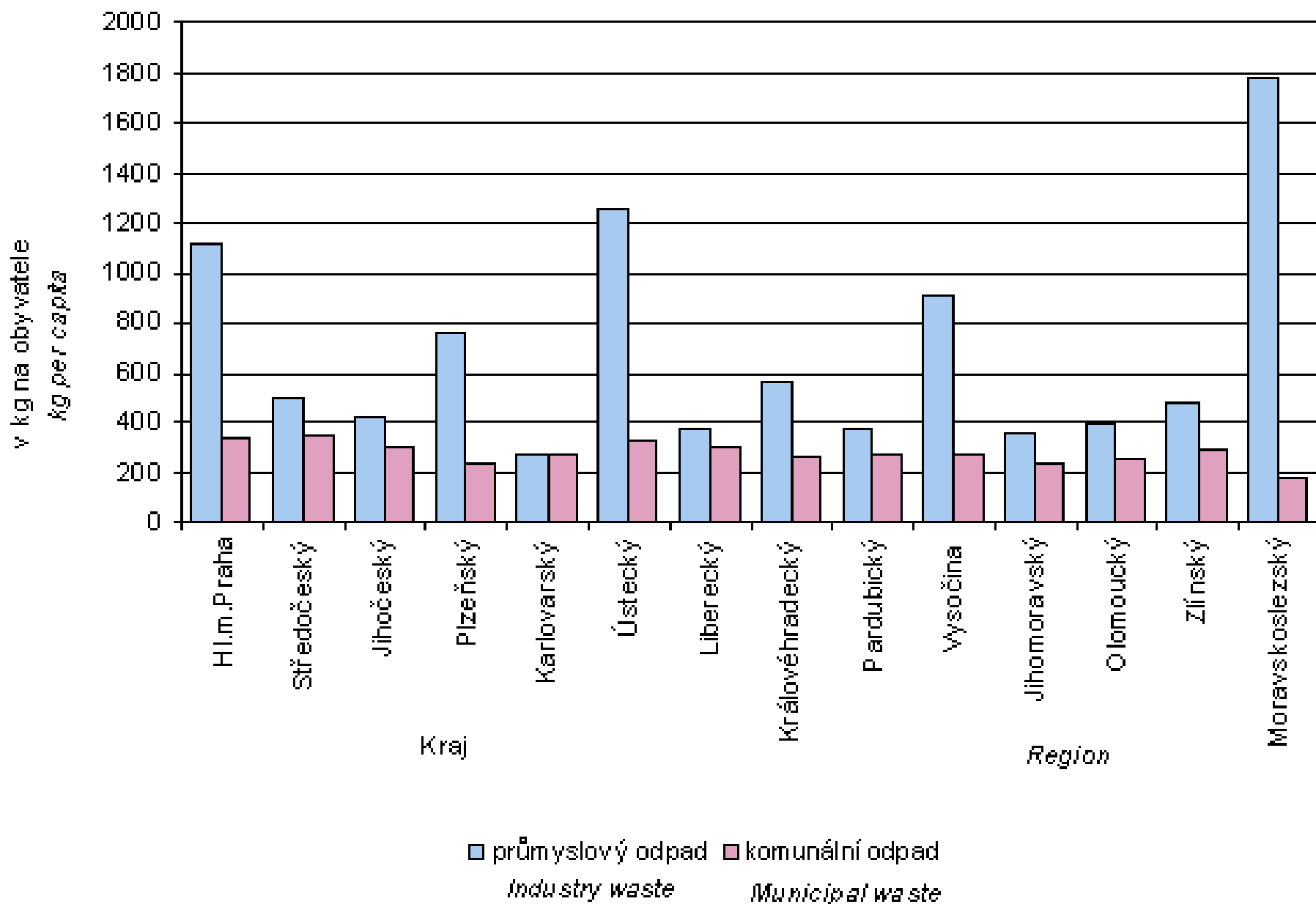
ČR	310 (komunální)	+ 371 (průmyslový)
USA	720	neuvádí
Rakousko	480	75

Odpad

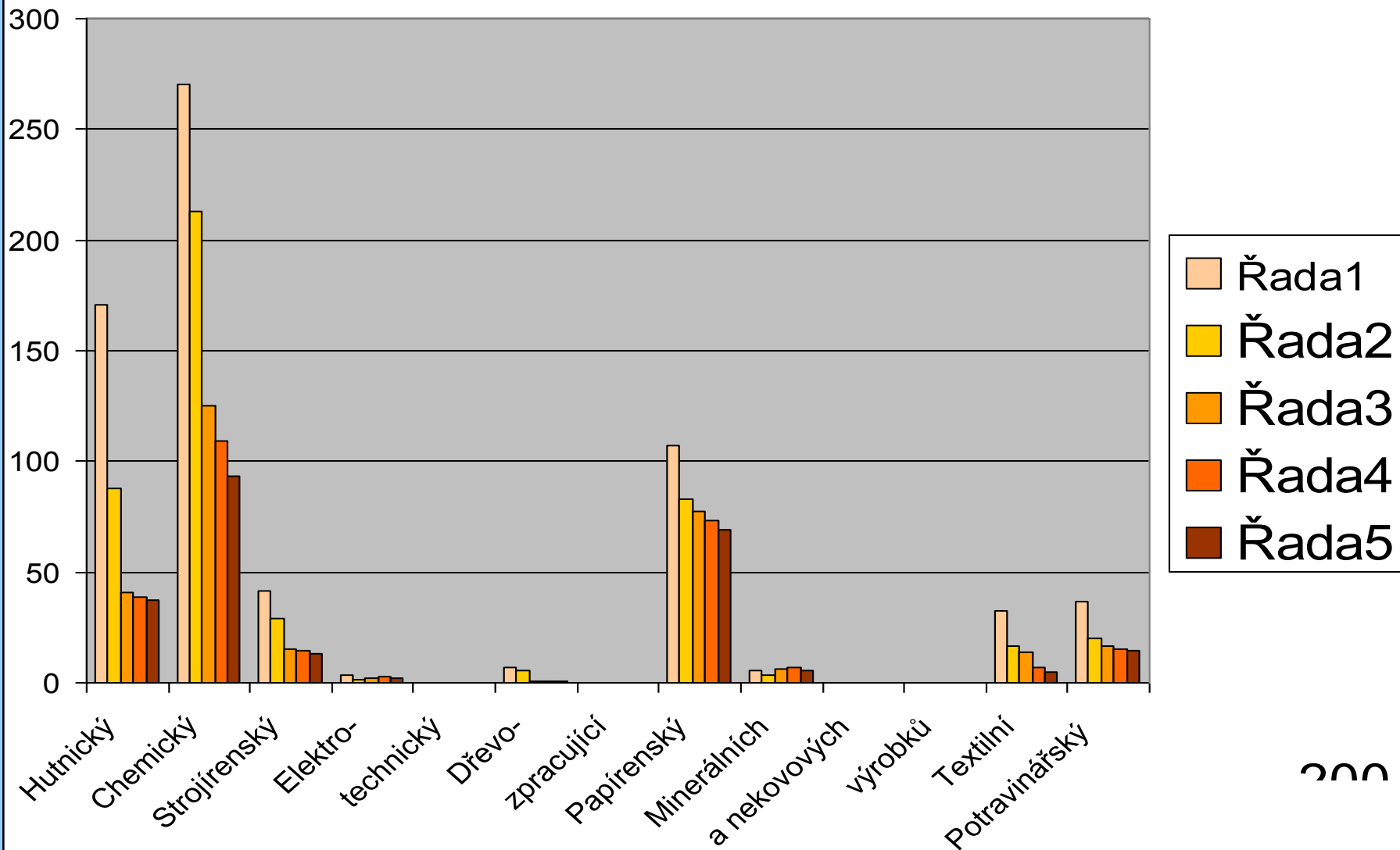
- velkého množství odpadu
- vzniku nových skládek v krajině
- staré ekologické zátěže (chemických podnicích, vojenských a těžebních prostorech)

Produkce průmyslového a komunálního odpadu na obyvatele podle krajů v roce 2002

INDUSTRY AND MUNICIPAL WASTE GENERATION PER CAPITA: BY REGION; 2002



odpadní vody z průmyslu v mil. m³ v letech 1990 - 2003



Silné a slabé stránky složky ŽP – odpady a obaly

- Produkce odpadů klesá
- Materiálové využití odpadů vysoké (55%)
- Recyklace vysoká (50 %)
- -----
- 62 % komunálního odpadu je ukládáno na skládky



Ochrana vybraných území v krajině



- ochrana prioritní:
 - velkoplošná zvláště chráněná území a přírodní parky
- ochrana vybraných prvků v krajině:
 - území s dynamicky se měnící tváří krajiny + urbanizovaných prostorech

území České republiky

- „ÚSES – zelená kostra krajiny“



Územní systémy ekologické stability



- (ÚSES) je definován jako :
- vzájemně propojený soubor přirozených a přírodě blízkých ekosystémů,
které udržují přírodní rovnováhu
- biocentra, biokoridory.

Zvláště chráněné části přírody



- **Velkoplošná zvláště chráněná území**
- **Národní park**
- **Chráněná krajinná oblast**

- **Maloplošná zvláště chráněná území**
- **Národní přírodní rezervace**
- **Přírodní rezervace**
- **Národní přírodní památka**
- **Přírodní památka**
- **Přírodní park**
- **_____**
- **Biosférická rezervace**



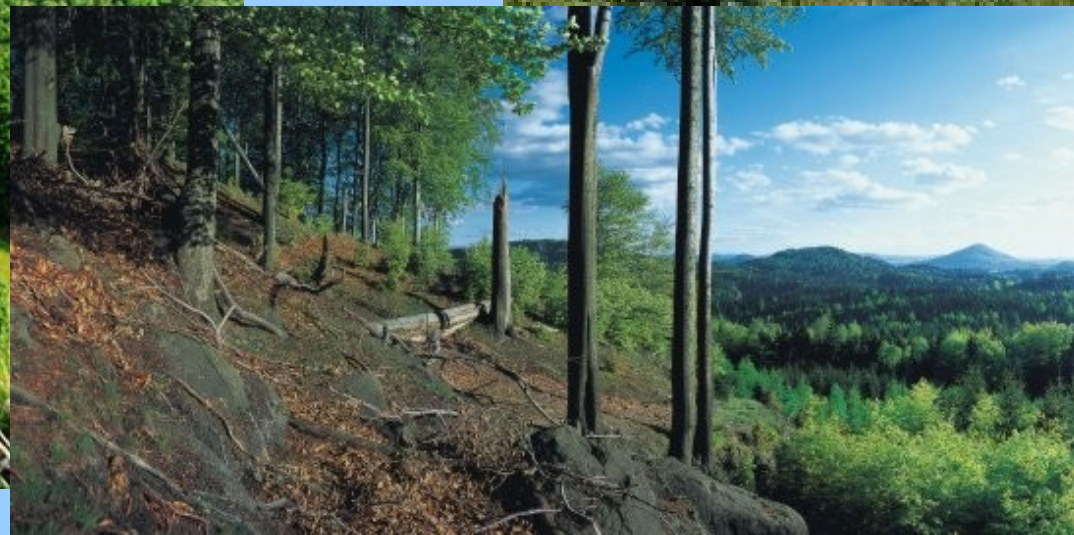
Zvláště chráněná území:

- **Národní park** - rozsáhlá území jedinečná v národním nebo mezinárodním měřítku s málo ovlivněnými ekosystémy
- **Chráněná krajinná oblast** - rozsáhlá území s harmonicky utvářenou krajinou a významným podílem přirozených ekosystémů lesních a trvalých travnatých porostů
- **Národní přírodní rezervace** - menší území mimořádných přírodních hodnot s významnými ekosystémy jedinečnými z národního či mezinárodního hlediska vázané na přirozený reliéf
- **Přírodní rezervace** - menší území soustředěných přírodních hodnot s ekosystémy typickými a významnými pro příslušnou geografickou oblast
- **Národní přírodní památka** - přírodní útvar menší rozlohy, naleziště vzácných a ohrožených druhů (nebo nerostů) ve fragmentech ekosystémů s národním nebo mezinárodním ekologickým, vědeckým, či estetickým významem (i formované člověkem)
- **Přírodní památka** - přírodní útvar menší rozlohy, naleziště vzácných nerostů a ohrožených druhů ve fragmentech ekosystémů s regionálním významem
- **Přírodní park** - ochrana krajinného rázu s významnými soustředěnými estetickými a přírodními hodnotami
- **Biosférická rezervace** - regiony pod patronátem UNESCO s cílem zkvalitnění způsobů ochrany - Třeboňsko, Pálava, později Krnap, Šunap s CHKO Šumava, Křivoklátsko a Bílé

Národní parky v ČR:

Krkonošský

- Šumava
- Podyjí
- České Švýcarsko



Chráněné krajinné oblasti:

Beskydy

Bílé Karpaty

Blaník

Blanský les

Broumovsko

České Středohoří

Český kras

Český ráj

Jeseníky

Jizerské hory

Kokořínsko

Křivoklátsko

Labské pískovce

Litovelské Pomoraví

Lužické hory

Moravský kras

Orlické hory

Pálava

Poodří

Slavkovský les

Šumava

Třeboňsko

Žďárské vrchy

Železné hory



ochrana rostlin a živočichů



Na území ČR žije asi 47 000 druhů rostlin a živočichů

90 druhů savců

220 druhů ptáků

65 druhů ryb



**Druhová biodiverzita – srovnatelná s okolím
- obecně větší než v západní Evropě**

Pozitivní trendy

**ukončení některých zemědělských
zvýšení počtu motýlů, lučních ptáků
ještěrek**



Př. koroptev	1989	9000 párů
	1995	18000 párů
	<hr/>	
	1965	750000 párů

Volně žijící živočichové a planě rostoucí rostliny

cíl: zastavit zánik a degradaci cenných biotopů

pokračující negativní trend:

- luční ekosystémy
 - (nálet dřevin, nevhodný způsob pasení a sečení luk)
- obdělávaná zemědělská krajina
 - koroptev polní . čejka chocholátá
- necitlivé úpravy vodních toků
 - ohrožena celá společenstva vodních organismů
- intenzivní chov ryb
- ilegální lov

Péče o zvláště chráněné druhy

- záchranné programy probíhající:
- perlorodka říční, tetřev hlušec
- rdest dlouholistý, vstavače trojzubého, hořec jarního
- záchranné programy připravené
- sokol stěhovavý a raroh velký,
- rys ostrovid, vlk evropský, medvěd hnědý, sysel obecný
- problematické druhy živočichů:
- velké šelmy, vydra říční, bobr evropský

Vliv ekonomických odvětví na ŽP ČR

- **Pokles těžby černého uhlí, stabilizace těžby hnědého uhlí**
- **Pokles těžby vysokoprocentních vápenců**
- **Rekultivace ploch poškozených těžbou**
- **Pokles a stabilizace emisí z energetiky**
- **Pokles znečištění vod z průmyslu**
- **Zlepšování struktury vozového parku osobních aut, ale ne dopravních, růst znečištění z dopravy**
- **Pokles negat. vlivu zemědělství, výroby, aplikace hnojiv a pesticidů, rozvoj ekologického zemědělství**
- **Nárůst produkce obalů,**
- **Růst staveb na zelené louce**
- **Vysoká koncentrace návštěvníků v chráněných lokalitách**
- **Vysoký nárůst exhalací z dopravy**

Legislativa k ochraně ŽP

- Aktualizace zákona 114/1992 Sb. o ochraně přírody a krajiny ...168/2004 Sb.
- Nařízení vlády 112/2004 Sb. O Národním programu snižování emisí tuhých znečišťujících látek
- Nařízení vlády o hodnotách přípustného znečištění
- Nařízení vlády o integrovaném registru znečištění

Státní koncepce a programy

- Aktualizace Státní politiky životního prostředí
- Strategie financování ochrany vod před znečištěním ze zemědělských zdrojů, čištění městských odpadních vod
- Plán odpadového hospodářství
- Program na snížení znečištění povrchových vod nebezpečnými látkami
- Národní program snižování emisí tuhých látek
- Národní program na zmírnění dopadů změn klimatu
- Státní energetická koncepce
- Koncepce vodohospodářské politiky

Česká republika jako člen EU
se řídí koncepčními a strategickými dokumenty EU:
6. akční program
„Životní prostředí 2010: naše budoucnost a volba“

Složkové programy:
např. „Čistý vzduch pro Evropu“

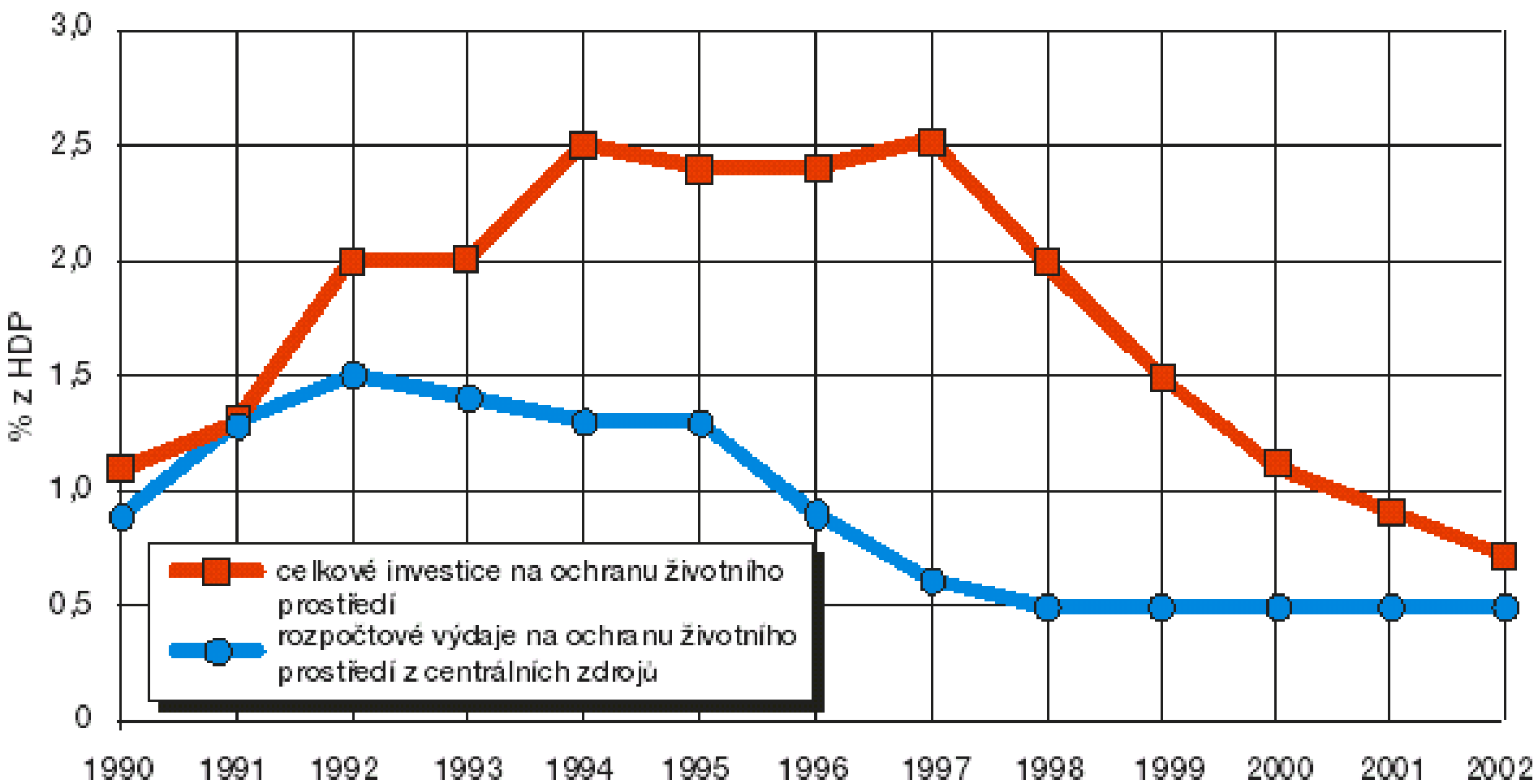
Prosazování požadavků k ochraně životního prostředí

Česká inspekce životního prostředí

- 200318 000 kontrol,
- pokuty ...81 mil. Kč,
- dále krajské úřady

Nejpalčivější problémy ŽP ČR

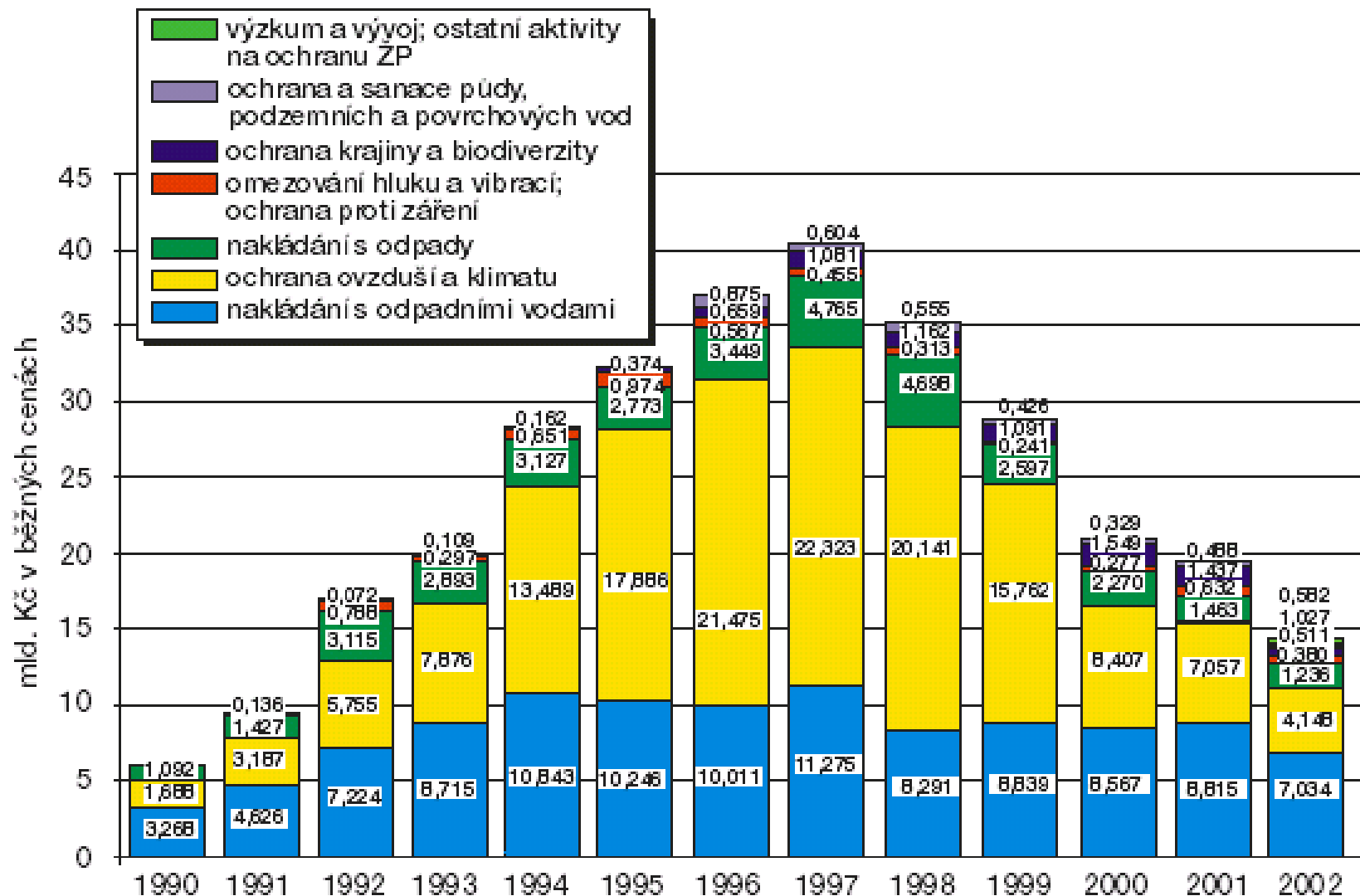
- **Překračování limitů troposferického ozonu a uhlovodíků**
- **Vysoké emise okyselujících látek na území**
- **Vysoký počet uzavřených, ale nezabezpečených skládek**
- **Vysoké zornění půdy, ohrožení erozí**
- **Neuspokojivý zdravotní stav lesů**
- **Vysoký počet ohrožených živočišných a rostlinných druhů**
- **Čistota, úpravnost veřejných prostranství**
- **Nepříznivý vývoj poměru zastavěných a přírodních ploch (výstavba na „Zelené louce“, nevyužití vhodných ploch v obcích)**
- **Konzumní způsob života, okouzlení spotřebou, velkoplošná reklama na tento způsob života**
- **Export neobnovitelných surovin**
- **Nežádoucí lobování v oblasti rozhodování o závažných projektech**



Obrázek IV.4

Výdaje na ochranu životního prostředí v % z HDP

Zdroj: ČSÚ, MF, MŽP, FNM ČR



Obrázek IV.5

Vynaložené investice na ochranu životního prostředí v letech 1990–2002 podle programového zaměření

Zdroj: ČSÚ

Pozitivní očekávání vývoje ŽP ČR

- Celkové snižování imisní zátěže vlivem aktivních opatření i přirozeného vývoje
- Zvyšování kvality povrchových a podzemních vod
- Pokles atmosférické depozice
- Rozvoj odpadového hospodářství

Závěr

- v letech 1990 1998 - zásadní zlepšení složek ŽP
- Dle hodnot standardních indikátorů nyní ŽP ČR v průměru s okolními státy
- Pozitivní vliv společenských změn, prosazení moderní legislativy
- Dynamika změn 90. let se zpomalila, dnes stabilizace
- Současný stav nelze považovat za zcela uspokojivý (troposf. ozon, arom. uhlovodíky, havárie, půda a eroze,)
- růst přepravy – tranzit přes ČR
- Snižování imisí, obměna technologií, nové zemědělské metody, odpad. hospodářství
- **Kvalita ŽP ČR bude ve výhledu do roku 2010 pozvolna růst**

Mezinárodní srovnání

- nižší celková spotřeba vody na obyvatele;
- poměrně vysoký podíl obyvatel připojených na veřejné zdroje pitné vody a na veřejnou kanalizaci;
- vysoký podíl čištěných odpadních vod z veřejné kanalizace;
- nižší dávky dusíkatých hnojiv na plošnou jednotku obdělávané půdy;
- příznivá situace u intenzity živočišné výroby;
- relativně příznivá situace v podílu chráněných území na celkové rozloze státu;
- příznivý vývoj u množství průmyslového odpadu na jednotku vytvořeného HDP;
- relativně nízká plošná hustota silniční sítě i hustota na obyvatele;
- podstatně nižší hustota silničního provozu;
- relativně nižší spotřeba energie v dopravě s ohledem na jednotku vytvořeného HDP;
- většinou výrazně **vyšší měrné emise SO₂, NO_x a CO₂** (na obyvatele, na jednotku vytvořeného HDP);
- **vysoká energetická náročnost** národního hospodářství vzhledem k jednotce vytvořeného HDP;
- **vysoký podíl uhlí** na tuzemské spotřebě primárních energetických zdrojů;
- **vysoký podíl zemědělské půdy** z celkové rozlohy státu a rovněž vysoký stupeň využití;
- poměrně vysoký podíl těžby dřeva ku přírůstu;
- kriticky **vysoký podíl ohrožených druhů** živých organismů;
- **nízká úroveň zahraniční rozvojové spolupráce** z hlediska poskytování finanční pomoci;

NP České Švýcarsko



