

ZS1MP_DIVZ Didaktika pro výuku o přírodě a společnosti

Modelová příprava pro výuku ve škole

Téma: Stavba lidského těla

Ročník: II.

Podle RÁMCOVÉHO VZDĚLÁVACÍHO PROGRAMU:

- **Vzdělávací oblasti:** Člověk a jeho svět
- **Tematický okruh:** Člověk a jeho zdraví
- **Průřezová témata:** -
- **Integrace mezi vzdělávacími obory:** -

Kompetence: k učení, k řešení problémů, sociální a personální

VVC:

- žák ukáže na svém těle a pojmenuje jednotlivé části těla
- Žák vyjmenuje smyslové orgány a uvádí příklady počitků získávaných těmito smysly

Místo realizace: třída

Časová dotace: 2 x 45 min (dvě časově oddělené vyučovací hodiny)

Pojmy opěrné: hlava, tělo, noha, ruka, ...

Pojmy nové: hrudník, temeno, týl, nárt, lýtko, hýždě, paže, horní končetina, dolní končetina, smyslové orgány....

Dovednosti: -

Didaktické prostředky: pracovní list pro každého žáka, názvy částí těla na samolepícím papíru pro skupiny, na balícím papíru obrys těla dítěte (2x), reálně nebo obrázky – dioptrické brýle, naslouchadlo, slepecká hůl, asistenční pes.

Scénář hodiny:

1. HODINA

1. Karlíkův popletený den

(hromadně – samostatné práce, práce s textem, 10 min)

- Učitel přivítá žáky a vysvětlí jim, že se dnes budou učit o částech těla. Zmíní, že už sice mnohé části těla znají a dovedou pojmenovat, ale že se občas ve třídě najde žák, který části těla nezná, jako třeba právě Karlík.
- Následně nechá jednotlivé žáky, aby si přečetli text o Karlíkovi v pracovním listu. Během čtení se začnou žáci smát. Po dočtení textu se tedy učitel zeptá, proč se smáli.
- Učitel vyzve žáky, aby v textu zakroužkovali ta slova, která označují části těla a zamysleli se, co by tam mělo být správně.
- Učitel čte text ve správné podobě a zastavuje vždy v místě, kde má být název části těla. Žáci nahlas říkají (tedy spíše volají) správný název.
„Dnes ráno vstal Karlík z postele pravou nohou a všechno už rána bylo přesně tak, jak má být. Paní učitelka se na Karlíka vesele usmála a pozdravila ho.“
- Učitel položí otázku žákům – proč bychom měli umět správně pojmenovat části našeho těla?

2. Části těla na těle

(skupinově, frontálně, manipulační činnosti + rozhovor, 10 min)

- Žáci se přesunou na koberec a rozdělí se do skupin. Jejich úkolem je vybrat jednoho ze spolužáků, který si nasadí na hlavu čepici. Do skupiny dostanou sadu kartiček s názvy lidského těla na samolepícím papíru. Jejich úkolem je připevnit označení pro jednotlivé části na správná místa na těle vybraného spolužáka.
- Následuje společná kontrola – učitel jmenuje jednotlivé části těla a žáci ukazují na svém modelu (polepeném žákovi), kam název připevnili.
- Poté učitel vysvětlí žákům, že tělo můžeme rozdělit na 4 základní části – hlavu, trup, horní končetinu, dolní končetinu. Žáci uvádí jednotlivé části těla, které jsou přítomny na hlavě, trupu, dolní a horní končetině.
- Nakonec žáci přelepí lístečky s označením částí těla na obrysy lidského těla na papíru (jednou zepředu a jednou zezadu).

3. Části těla v pracovním listu

(hromadně – samostatná práce, práce s textem, 15 min)

Žáci se vrátí zpět do lavic, kde vypracují úlohy č. 5. a 6. Během své práce mohou chodit k vytvořeným plakátům a vyhledat názvy těla, u kterých si nejsou jisti s jejich lokalizací. Učitel mezitím chodí mezi žáky a kontroluje jejich práci.

Kdo z žáků má hotovo, může odcházet na koberec, kde nejprve dokreslují obrysy těla s polenovými částmi.

4. Části těla – didaktická hra LABADAM

(hromadně – frontálně, didaktická hra, 10 min)

Pokud se sejde více žáků na koberci, mohou si zahrát hru LABADAM. Žáci se drží za ruce, posunují se v kruhu v jednom směru a poté ve druhém směru. Přitom zpívají: „Tančíme lebedam, labadam, labadam, tančíme labadam, labalabadam. (změna směru) Tančíme lebedam, labadam, labadam, tančíme labadam, labalabadam.“ Učitel se zeptá: „Ruce byly?“ „Byly!“ odpoví žáci, protože se právě drželi za ruce. „Ramena byla?“, ptá se učitel. „Nebyla!“, odpoví žáci, chytí se vzájemně za ramena a pokračuje se v chůzi a zpěvu. Takto se postupně přidávají další části těla.

5. Na závěr hodiny učitel vysbírá od žáků pracovní listy ke kontrole.

V jiný den, poté, co učitel projde a zkontroluje správnost splnění učebních úloh 5. a 6. v pracovním listu.

2. HODINA

1. Části těla - opakování

(hromadně – frontálně, rozhovor, 5 min)

Učitel svolá žáky na koberec a připomene jim, že se minou hodinu učili pojmenovávat jednotlivé části lidského těla. Postupně vyvolává jednotlivé žáky, kteří jmenují části těla a ostatní spolužáci mají za úkol sáhnout/ukázat na příslušnou část těla.

2. Obličej

(hromadně – samostatná práce, dětská kresba + rozhovor, 10 min)

Žáci mají za úkol nakreslit do pracovního listu (úloha 7) svůj obličej a pojmenovat jeho části. Jeden modelový obličej přitom nakreslí učitel na tabuli a doplní k němu šipky vedoucí k čelu, oku, nosu, ústům, bradě, tvářím, uším.

Žáci, kteří mají splněno a doplněno v pracovním listu chodí doplňovat názvy na tabuli.

Následuje společná kontrola a otázky učitele: „Které části najdeme na našem obličejí jedenkrát/dvakrát? Které části na našem obličejí slouží k vidění/slyšení/očichávání/ochutnávání?“

Učitel vysvětlí žákům, že tyto části našeho těla označujeme jako smyslové orgány.

3. Smyslové orgány

Hromadně - frontálně, výklad,

hromadně - samostatná práce, práce s textem + rozhovor, 20 min)

- a. Učitel vysvětlí žákům, že tyto části našeho těla, které nám přináší informace o našem okolí označujeme jako smyslové orgány. Každý

z těchto orgánů nám přináší jinou informaci o našem okolí. Těchto smyslů mají lidé pět a jsou to ZRAK, ČICH, SLUCH, HMAT, CHUŤ.

- b. Žáci mají za úkol splnit úlohu č.8. v pracovním sešitu. Následuje společná kontrola.
- c. Učitel se zeptá, proč máme většinu našich smyslů umístěných právě na hlavě. Žáci by měli přijít na to, že je nejvýše na našem těle (zrak a sluch), a je zde místo příjmu potravy (čich a chuť). Hmat potřebujeme po celém těle, ale nejvíce ohmatáváme okolí rukama, proto se jako orgán hmatu kreslí kůže na rukou.
- d. Žáci samostatně vyplní cvičení 10. v pracovním listu. Během psaní vyvolává učitel jednotlivé žáky, kteří doplňují správné odpovědi na tabuli. Následuje společná kontrola jednotlivých odpovědí. Dotaz učitele, které z uvedených věcí můžeme vnímat hned několika smysly současně.

4. Život s handicapem

(hromadně – frontálně, rozhovor 10 min)

Žáci se opět sejdou na koberci, kde jim učitel ukáže obrázky nebo předměty sloužící jako kompenzační pomůcky – dioptrické brýle, naslouchadlo, slepeckou hůl, asistenčního psa, ...

Postupně ukazuje žákům jednotlivé pomůcky a ptá se, kdo tyto pomůcky používá a k čemu slouží. ˇ

Následně by žáci měli společně vyvodit, že pokud má někdo některý ze smyslů horší, je pro něj nesnadné dělat věci stejně tak jako my a proto bychom měli být trpěliví a dopřát jim více času, například při nastupování do tramvaje do nich nešťouchat, mluvit hlasitě a srozumitelně, nehladit a nekrmit jejich asistenční psy, nabídnout jim pomoc.

Pracovní list II. ročník **STAVBA LIDSKÉHO TĚLA**

1) Přečti si, jaký měl Karlík dneska den.



Dnes ráno vstal Karlík z postele levou nohou. Už od samého rána všechno pletl. Nejdříve šel k umyvadlu, vzal si kartáček s pastou a začal si čistit oči. Potom si opláchl nos a šel se obléknout.

Kalhoty si natáhl na ruce. Bylo mu trochu divné, že mu ze svetru čouhají nohy. „Ale co“, řekl si. „Rukavice mě zahřejí.“

A tak si ty rukavice natáhl na chodidla.

Boty si zase nazul na dlaně. Jen tkaničky si nemohl zavázat.

S aktovkou na břicho pak vyrazil do školy. To se paní učitelka divila, když Karlíka uviděla.

2) Zakroužkuj v textu všechny ČÁSTI LIDSKÉHO TĚLA.

3) Pokus se převyprávět své ranní přípravy na cestu do školy.

4) Proč bychom měli umět pojmenovat části svého těla?

5) Vybarvi různými barvami části těla, které patří k...

HLAVĚ

HORNÍM
KONČETINÁM

DOLNÍM
KONČETINÁM

TRUPU

HRUDNÍK DLAŇ CHODIDLO

TEMENO KOLENO STEHNO

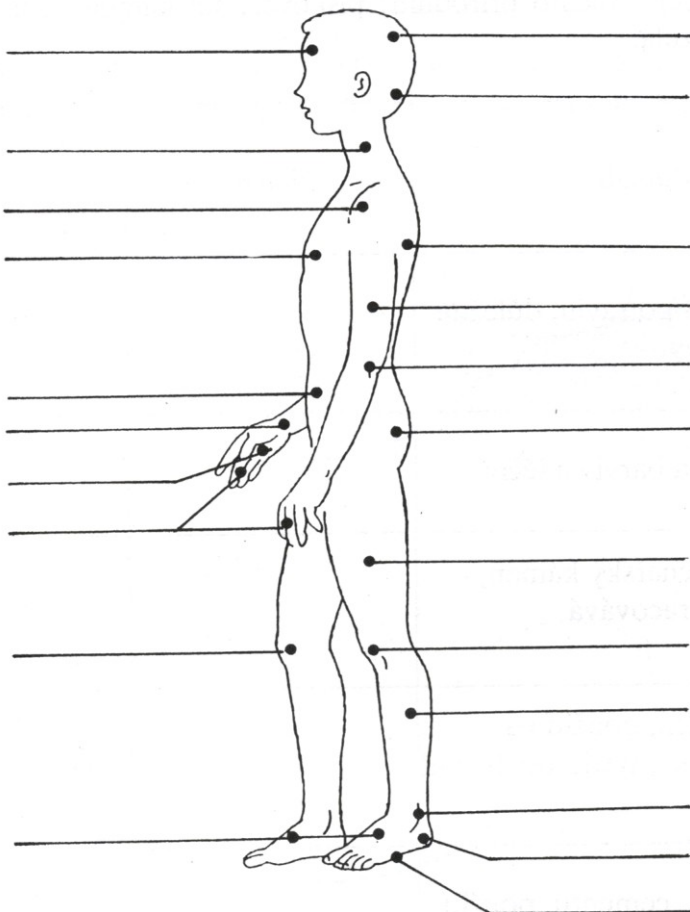
TÝL PRSTY NÁRT LÝTKO

RAMENO KOTNÍK HÝŽDĚ

BŘICHO ZÁDA LOKET KRK

ZÁPĚSTÍ PATA ČELO PAŽE

6) Dopiš názvy částí těla na správná místa.



7) Nakresli svůj OBLIČEJ a popiš všechny ČÁSTI tvého OBLIČEJE.

8) Spoj, názvy SMYSLŮ a SMYSLOVÝCH ORGÁNŮ.



HMAT



ČICH



ZRAK

1.



SLUCH



CHUŤ

9) Ve které části našeho těla je umístěno nejvíce smyslových orgánů? Proč?

10) Doplň, jakým smyslem vnímáme...

PÍSNÍČKU _____ CITRÓN _____ OBRÁZEK _____

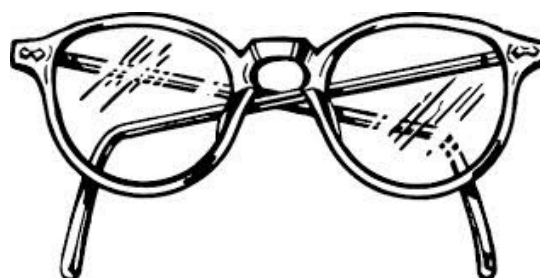
VOŇAVKU _____ PLYŠÁKA _____ OBĚD _____

KAMÍNEK V BOTĚ _____ VÁNOČNÍ STROMEČEK _____

RÁDIO _____ TELEVIZI _____ CUKR _____

11) Můžeme některé předměty vnímat více smysly najednou? Proč?

12) Pokud má někdo horší zrak nebo sluch, pomáhají mu pomůcky jako jsou brýle nebo naslouchadlo.



13) Jak se chováme k lidem, kteří špatně vidí nebo slyší?

HRUDNÍK

DLAŇ

CHODIDLO

TEMENO

KOLENO

STEHNO

TÝL

PRSTY

NÁRT

LÝTKO

RAMENO

KOTNÍK

HÝŽDĚ

BŘICHO

ZÁDA

LOKET

KRK

ZÁPĚSTÍ

PATA

ČELO

PAŽE

