

Mgr. Jiří Mihola, Ph.D.
(Masarykova univerzita)

***Oslava nebo trauma?
Pomníky a památníky v ČR jako
zrcadlo doby a politicko -
společenských přeměn ve 20.
století.***

Sochy a pomníky se stavěly již v antice.

Pomníkem je socha nebo sousoší stojící na veřejném prostranství. V 19. století byl tento termín širší.

Podle jazykovědce Josefa Jungmanna byly pomníky „**pamětním znamením**“.

Jako pomník byl někdy vnímán kříž posvěcený legendou, přírodní území (Růžový palouček). Pomníkem může být také stavba nadaná zvláštní symbolickou hodnotou ve vztahu k českému státu (Karlštejn) nebo Mohyla Míru či památník na Vítkově.

Pomníky 19. století jsou výrazem hledání a nalézání identity v rovině státní a ještě více národní. Důležitou roli sehráli při formování moderního českého národa v 19. století. Stejně období je však zároveň velmi problematičné, neboť právě v 19. století má své kořeny či původ mnoho mýtů a stereotypů českých dějin.

I dnes si klademe otázku:

Kdo je největší Čech? Které události nebo období českých dějin je nejvýznamnější? K tomu přidejme nekonečné otázky českého a německého stýkání a potýkání. A v neposlední řadě také konfesní střety, které se táhnou jako Ariadnina nit českými dějinami a pokračují přes ekumenické snahy dodnes.

Roku 2018 jsme si připomínali sto let naší republiky. Nebylo to však sto let české demokracie. Téměř půl století žil náš národ v totalitě, nejdřív nacistické, poté komunistické.

Pomníky jsou němým svědkem minulosti, ale výše zmíněné politické, společenské, náboženské poměry, konfrontace se jich v podstatné míře dotkly. Některé musely pryč, jiné byly postaveny. Ani v době, kdy se můžeme těšit ze svobody a demokracie diskuse nad pomníky nekončí. V obcích, městských částech probíhají diskuse, konfrontace a referenda o setrvání či

Mohyla u LIPAN (30.5.1434), odhalena 1881



AKTUÁLNĚ 2019:

Vznikne v Praze pomník
Vlasovcům?

<https://radiozurnal.rozhlas.cz/zradci-a-vrazi-nebo-zneuznani-osvoboditele-diskuze-o-vyznamu-kontroverznich-8121440>

Pater patriae – Karel IV., největší Čech



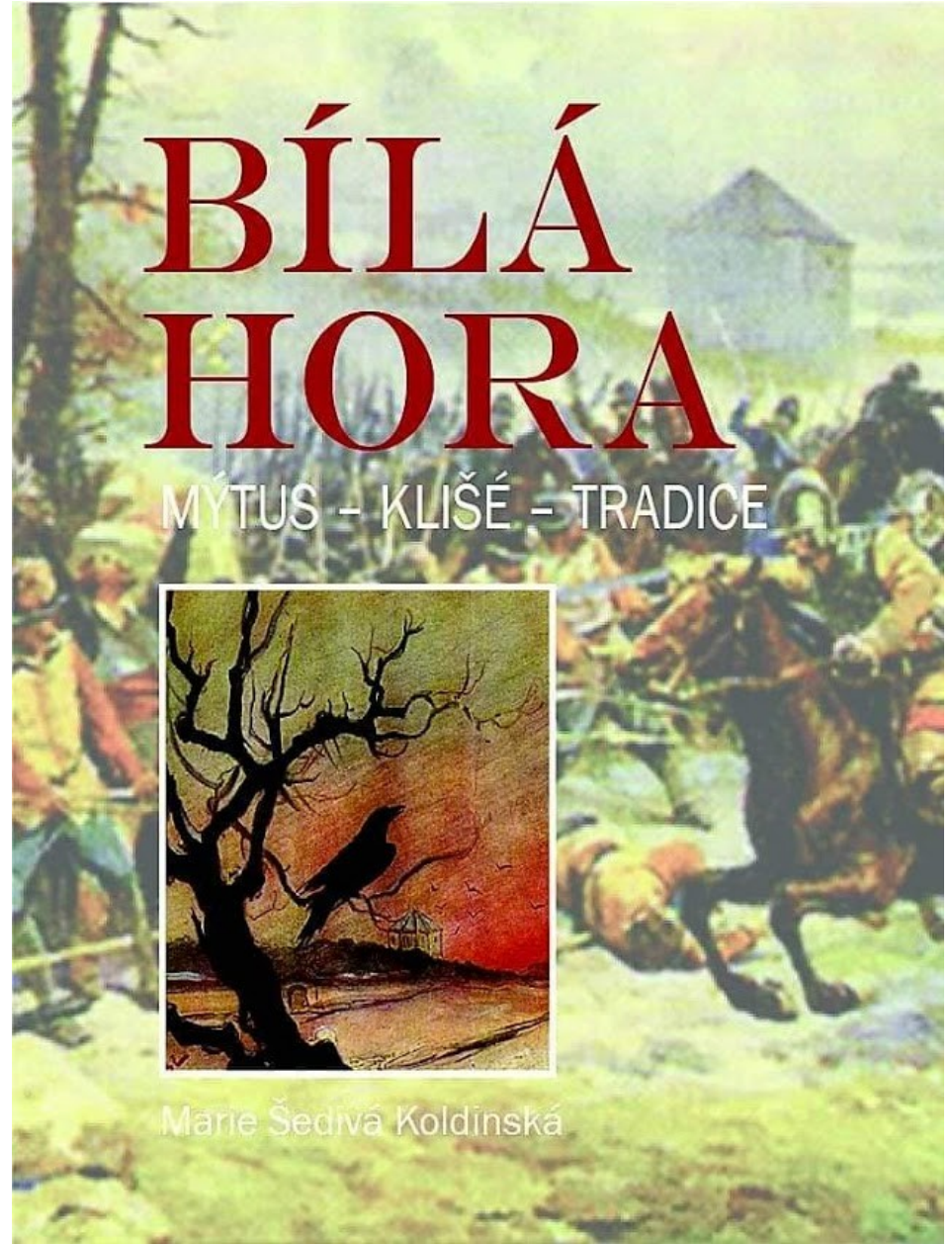
- Praha – Křižovnické náměstí
- Novogotický bronzový pomník císaře Karla IV. byl odhalen uprostřed náměstí roku 1848 u příležitosti 500. výročí založení Univerzity Karlovy.

Josef II. aneb, když císař okusí práci poddaných



- Reliéf od slavného vídeňského sochaře Josefa Kliebera zachytil **událost z 19. srpna 1769**, kdy Josef II. vyoral při zastávce na cestě do Olšan na Vyškovsku brázdu na poli u Slavíkovíc. **Klieber** patřil ke skupině nejvýznamnějších sochařů první poloviny 19. století ve střední Evropě.
- Odhalen 1836

1918: Prýc s monarchií a odcinme Bilou horu!



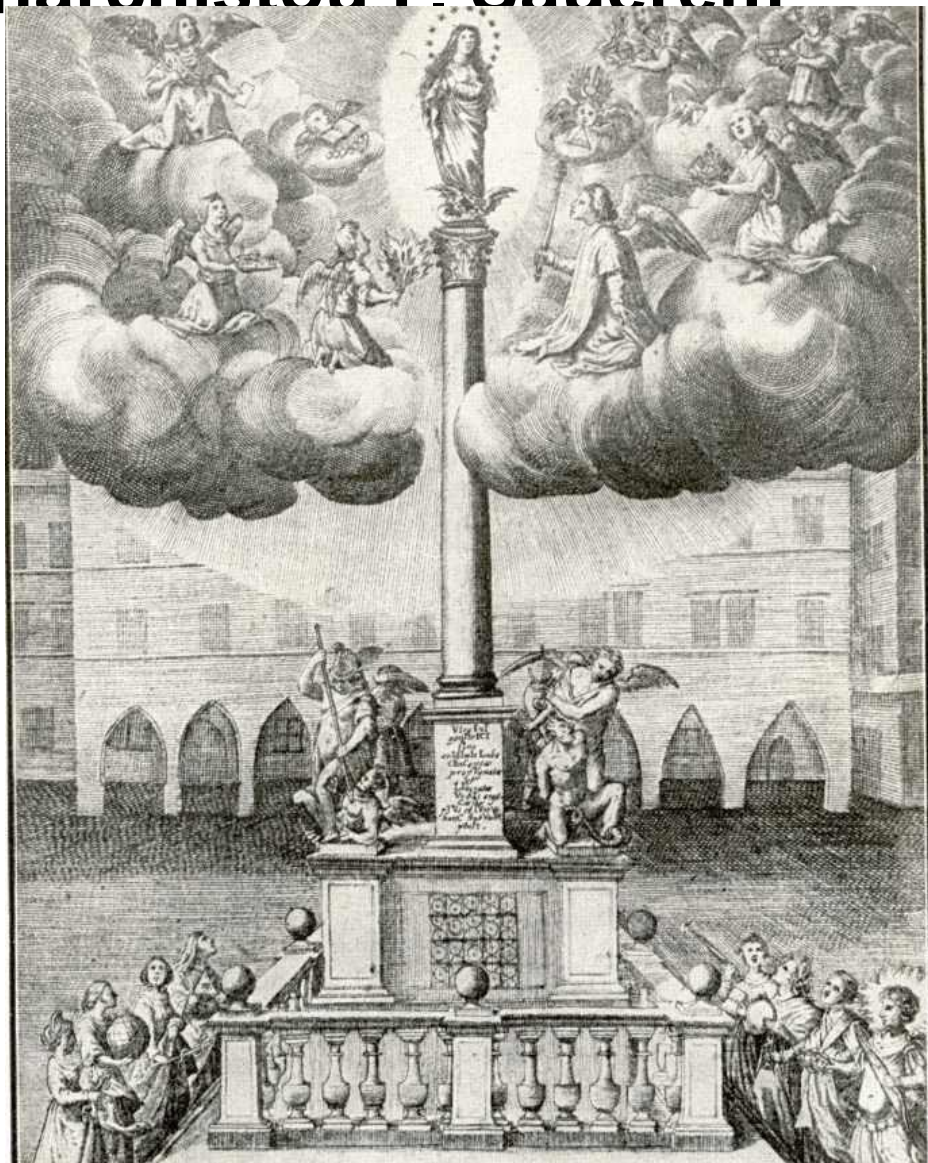
Bílá hora (8.11.1620 symbol národního utrpení a poroby – „neštěstí bez míry a hranic“ (J.Pekař)
300 let jsme úpěli



L.Šaloun: Mistr Jan Hus (1915) – staroměstské náměstí Finanční prostředky pro vybudování pomníku byly obstarány prostřednictvím veřejné sbírky. První soutěž na návrh pomníku byla vypsaná již roku 1891; pomník měl stát na Malém náměstí. Vítězný návrh sochaře Vilíma Amorta však nebyl realizován.



Staroměstské náměstí – Mariánský sloup (J.J.Bendl, 1650, stržen 3.11.1918 jako symbol Bílé hory a monarchie davem v čele s anarchistou F. Sauerem



Maršál Radecký – vrátí se?



- Od Sedlčan pocházel proslulý maršál pěti císařů a muž, který se zapsal nesmazatelně do dějin našeho vojenství - maršál Radecký. Mluvil česky, psal česky, k českým zemím se po celý život hlásil, přesto jsme ho tak nějak vymazali z historie
- 13.listopadu 1858, po roce 1920 zakryt, v květnu 1921 rozebrán
- Záminka – „nepřítel sjednocení Itálie“
- Uvažuje se o obnovení

První republika se opírala o husitskou tradici



- Autorem akademický sochař Emanuel Kodet
- Postaven 1920 – **500 let od bitvy u Sudoměře**

První socha TGM – Loučka u Litovle



- Jako jedna z prvních obcí v republice postavila a odhalila již v **létě roku 1919** obec Loučka pomník prvnímu českému prezidentovi Tomáši Garriguovi Masarykovi.
- Autorem byl Josef Hemzal z Konice. Protože v průběhu 2. světové války hrozilo, že bude okupanty odstraněn a zničen, místní sokolové pomník už v roce 1939 rozebrali a tajně ukryli do obecní studny, kde přečkal až do konce války.
- Busta T. G. Masaryka byla v červenci 1945 se studny vyzdvižena a znovu postavena na základnu pomníku.

Rudka u Kunštátu – z Masaryka zbyly jen



Jeskyně blanických rytířů – Rudka u Kunštátu
Sochař Stanislav Rolínek – 1928

Jeho první dílo, oslava 10 let republiky, prezidenta
naživo neviděl

Po ustavení Protektorátu Němci nařídili sochu zničit,
ničily se všechny sochy Masaryka, místní ji ale chtěli
zachránit, postavili kolem ní dřevěné bednění. To
nepomohlo, a tak se rozhodli sochu rozřezat a fragmenty
schovat. Po heydrichiádě ale přišlo udání, vše bylo
zničeno.

Zničení byli za války i tři kamenní legionáři, dnes již
obnovení. Za socialismu zase museli být rozbiti trpaslíci,
které Rolíček vytesal pro pobavení dětí. Do doby plné
velikých činů se nesoudruh trpaslík nehodil.

V regionu další Rolínkova díla

JAN HUS V JIHLAVĚ

- V červnu roku 1938 se Sudetoněmecká strana stala v jihlavských volbách nejsilnější.
- Sochu Jana Husa na dnešním náměstí Svobody pomalována v květnu 1938 hákovými kříži. I to bylo součástí předvolební kampaně v tom roce.
- Husova socha nakonec v Jihlavě nevydržela a po německém tlaku musela z náměstí pryč. Dnes stojí u Hlinska.

TGM – Bystřice nad Pernštejnem aneb nejen knihy, i sochy mají své osudy

- 17. června 1928 – Masaryk navštívil Bystřici n. P.
- V roce smrti TGM rozhodl okresní osvětový sbor o postavení sochy
- Tvůrce sochy: Vincenc Makovský (z Nového Města na Moravě)
- Materiál: bronz, na žulovém podstavci, nadživotní velikost
- Podobný pomník už dělal předtím Makovský pro Humpolec
- Odhalení se plánovalo k 20. výročí vzniku ČSR, ale vzhledem k Mnichovu o něco později, stala se útěchou
- 17.7. na nátlak okupantů poprvé socha sundána (hasičská zbronce, kulna u hřbitova)
- 28.října 1945 znovu odhalena
- Přečkala kampaň Antonína Novotného proti „Masarykysmu a sociáldemokratismu“
- 1961 znovu odstraněna
- 1968 znovu instalována
- Další odstranění odmítl při otevírání Kulturního domu ministr Klusák 1980 s poukazem na to, že se jedná o dílo Makovského
- 1984 „neznámí lidé“ sochu TGM odvezli do skladu Horáckého muzea
- Počtvrté zpátky 6. července 1990.

TGM od Vincence Makovského před měšťanskou školou





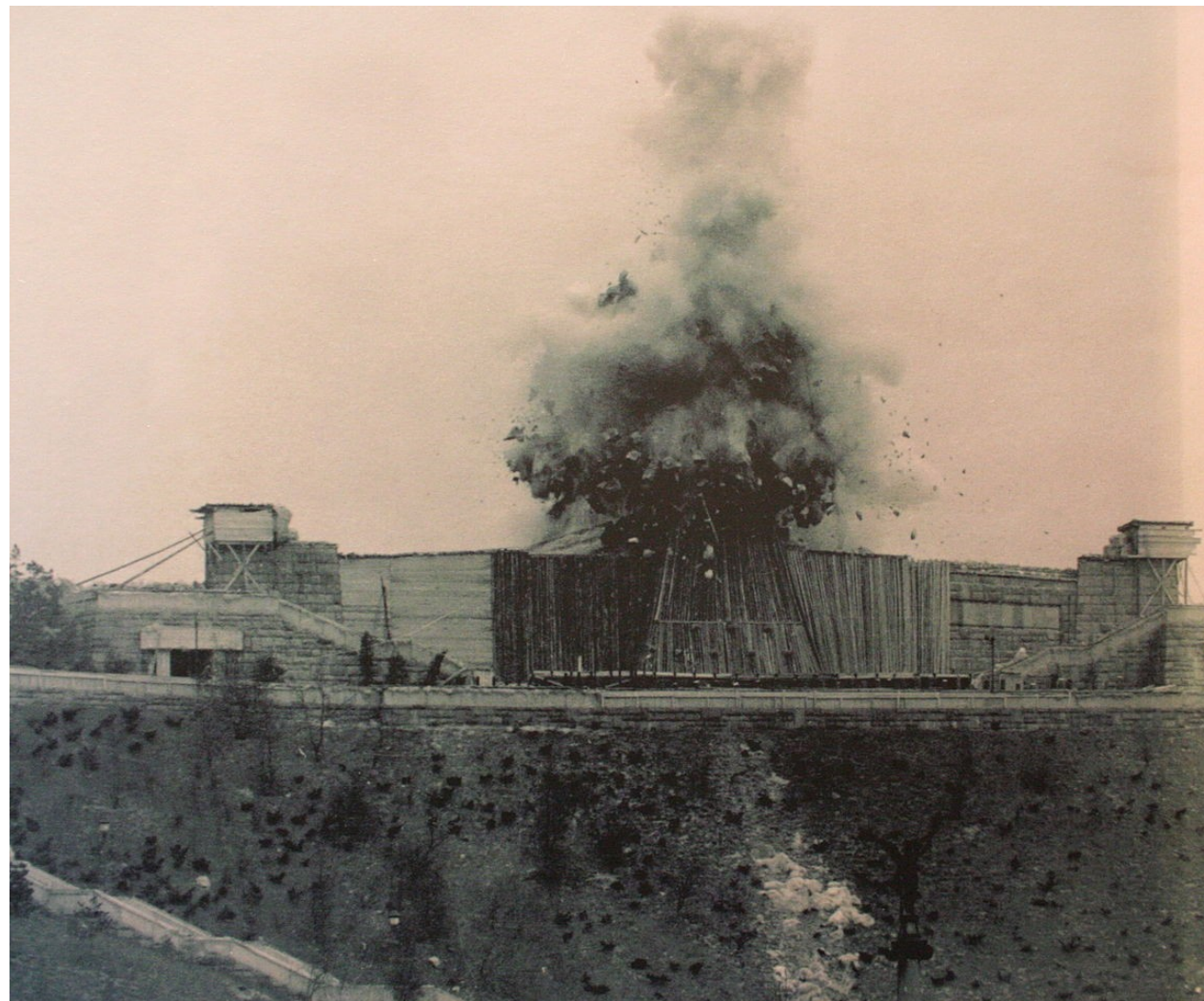
TGM v Brně, Konečného náměstí – kopie sochy V. Makovského



Dědice – Klement Gottwald



STALIN – PRAHA LETNÁ. Odhaleno po setmění na první máj roku 1955 pod heslem „*Svému osvoboditeli – československý lid*“, tj. po smrti Stalina a nedlouho před Chruščovovou kritikou Stalinova kultu osobnosti, 1962 postupně likvidován, ve své době největší skupinový pomník ve střední Evropě



Jan Žižka - TROCNOV



- Tvůrce profesor Josef Malejovský, vzniklo v letech 1958-1969

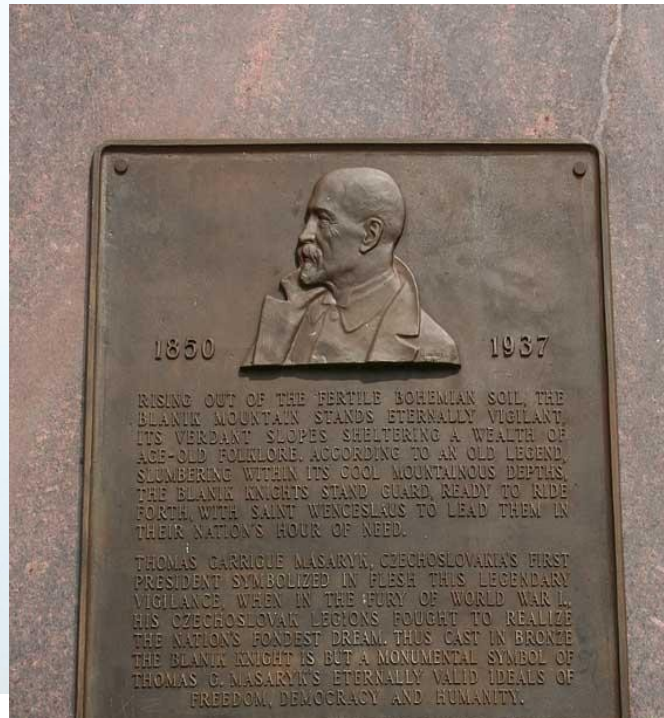
Kuriozum ZLÍN – TGM a Gottwald si hleděli do tváře

V euforické době roku 1968 byla socha Masaryka vrácena na původní místo, kde byla umístěna po 1. světové válce.

Od roku 1961 stála na stejném náměstí i Gottwaldova socha. Oba státníci se na sebe několik roků dívali.

Masaryk tam vydržel do roku 1973, kdy byl v noci tajně odstraněn a uložený do garáže, kde dnes leží Gottwald.

CHICAGO – TGM jako „blanický rytíř“



Socha Blanického rytíře – Památník Tomáše Garrigue Masaryka v Chicagu Chicago bylo ve dvacátých letech zřejmě druhým největším českým městem po Praze. Sehrálo také významnou roli při budování Československa. Významné v této souvislosti byly tři návštěvy Tomáše Garrigua Masaryka v tomto městě. Po smrti prvního československého prezidenta v roce 1937 se místní krajané rozhodli vybudovat na jeho počest monumentální památník. Ten byl odhalen dne 29. května 1955. Slavnostní akt se stal jednou z nejvýznamnějších oslav československých demokratických tradic za celé období studené války. Sochu vytvořil českoamerický sochař Albín Polášek, který v Chicagu vedl po téměř třicet let katedru sochařství na světoznámém Art Institutu. Alegorie blanického rytíře přirovnává TGM ke svatému Václavovi.



WASHINGTON

Hodslavice – rodný dům F. Palackého, socha instalována „otci národa“ až 1968



Některé památníky mohly být instalovány buď v cizině nebo až po roce 1990



Sobotín – čarodějnické procesy



Brno – Moravské náměstí



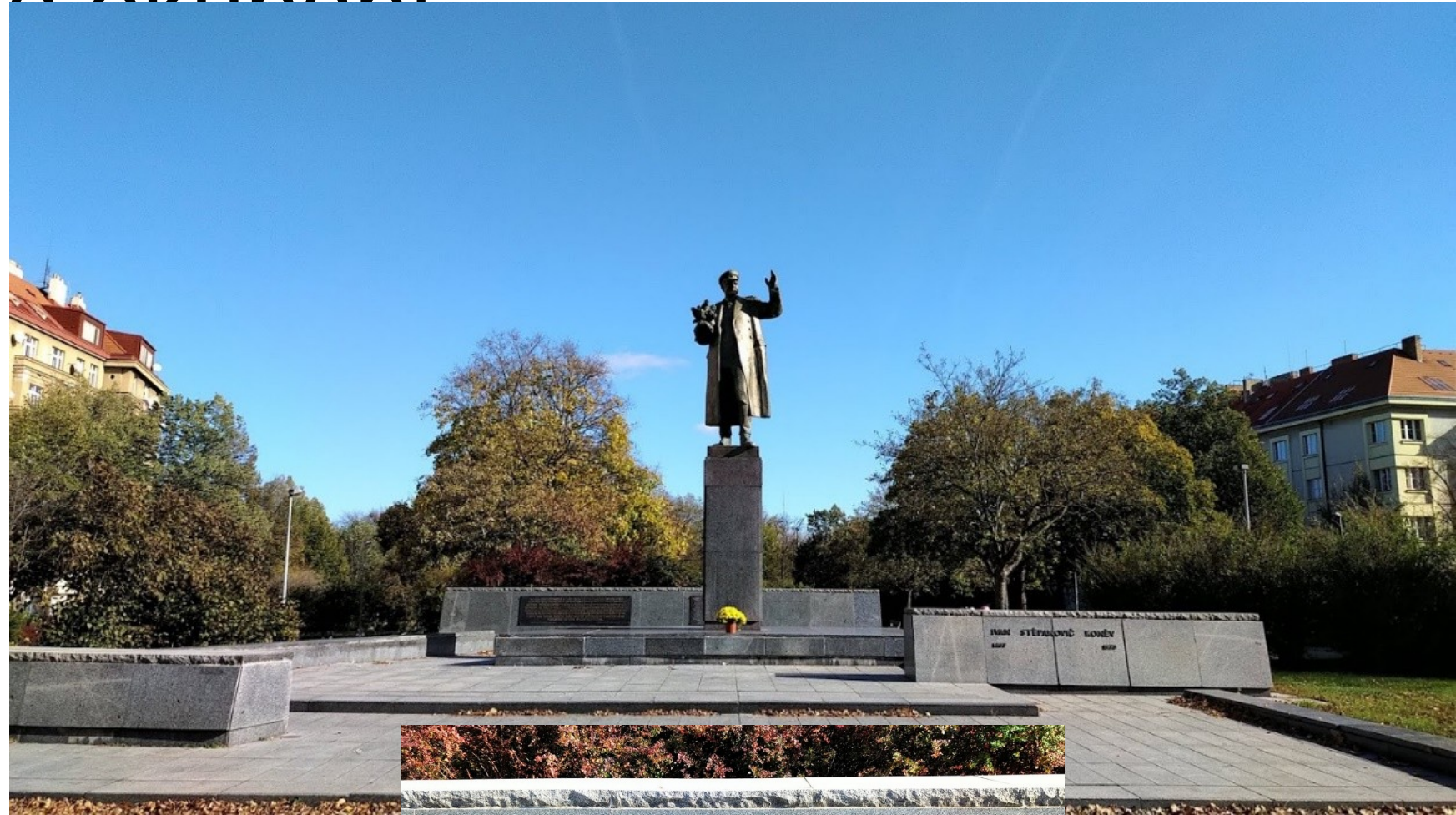
Když tanky, tak jedině růžový...



Václav Havel – Washington, Kapitol



Maršál KONĚV – Praha Bubeneč – osvoboditel a okupant



A co BENEŠ?



- Instalace pomníku prezidenta E. Beneše v Praze (Loretánské nám.) i v Brně (u Právnické fakulty) – vyvolaly vášnivé diskuse. Především proto, že je mnozí spojují s tzv. „Benešovými dekrety.“

Antonín Zápotocký - Zákolany



- Zápotocký je místní rodák
- Původně socha v Kladně, zde od r. 1984
- Značná část z 500 obyvatel s kontroverzním komunistickým státníkem sympatizuje. Někteří mu říkají „tatíček“ či právě „náš Toník“, na socialistickou sochu jsou i pyšní. Tito starousedlíci vyjadřují svůj názor hrdě, otevřeně a hájí i umístění sochy.

Litomyšl: Zdeněk Nejedlý, historik, politik, ministr školství

- V Litomyšli před základní školou v ulici Zámecká stojí Nejedlého socha od Jana Hány z roku 1978. Po sametové revoluci probíhaly debaty o jejím odstranění. Nakonec byl pomník ponechán s vysvětlující deskou:
- *„Zdeněk Nejedlý (1878–1962) Rozmnožil i poškodil kulturu českou, přinesl poctu i úhону rodnému městu, jež oceňuje dobré a zavrhuje špatné jeho skutky.*
- *Napsal dějiny Litomyšle, které jsou nepřekonané a budou nepřekonané, dal dohromady mládí Bedřicha Smetany, nikdo jiný dosud nezpracoval dějiny husitského zpěvu.“*

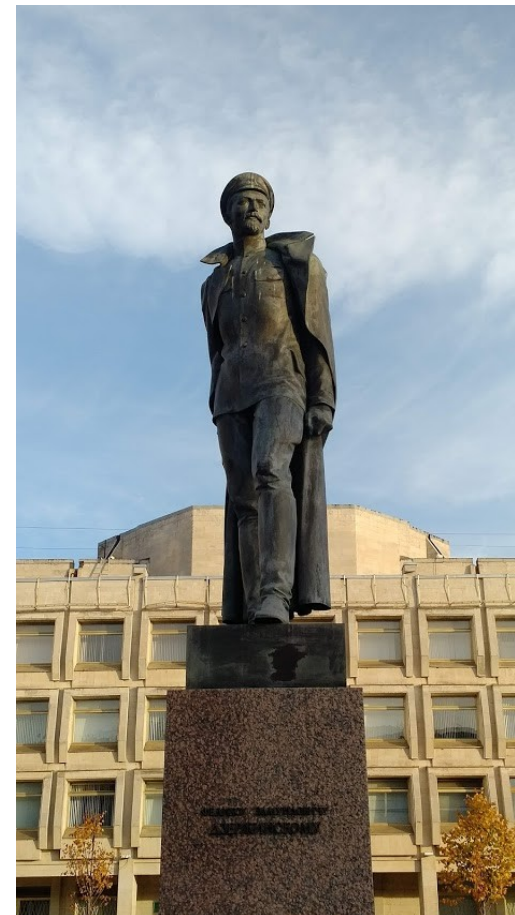


Nové Hrady u Skutče



- Vyrovnání se s totalitní minulostí – odlišné přístupy:
- NĚMECKO – denacifikace, socha nacistických pohlavárů je nemyslitelná
 - RUSKO – sochy Lenina, Džerdžinského aj. jsou na mnoha místech s interpretací „je to součást historie“

STALIN, DŽERDŽINSKIJ



Moskva – mauzoleum V.I.Lenina



AKTUÁLNĚ 2019: pomník VLASOVCŮM v Praze?

Srovnej:

<https://www.novinky.cz/historie/clanek/pomnik-rozporuplnym-vlasovcum-ani-historici-nejsou-zajedno-40305354>

