

# Bazální stimulace

Bc. Lada Brymová  
430151

# Prof. dr. Andreas Fröhlich

- Autorem konceptu bazální stimulace
- Speciální pedagog
- Od roku 1970 pracoval v Rehabilitačním centru (Německo)
- Zabýval se dětmi s těžkými kombinovanými somatickými a intelektovými změnami
- Během doktorského studia vypracoval koncept bazální stimulace
- Předpokládal vzdělavatelnost dětí s hlubokým mentálním postižením



# Prof. Christel Bienstein

- Zdravotní sestra z Německa
- Přenesla koncept do ošetřovatelství v 80. letech
- Úzce spolupracuje s Prof. dr. Andreas Fröhlich společně vypracovali koncept na vzdělávání lektorů

# PhDr. Karolína Friedlová

- V České republice je hlavní propagátorkou
- Založila v roce 2005 Institut bazální stimulace
- Realizuje certifikační kurzy , odborné konference, konzultační činnosti pro odborníky i laiky

# Situace dnes

- Využití ve zdravotnictví (pacientům s poruchou vědomí, po úrazech, po operacích ), školství (speciální školy) i v sociální oblasti (domovy pro seniory, domovy pro osoby se zdravotním postižením, a domácí péče)
- Využití u lidí s tělesným nebo duševním postižením, ve stavu vigilního kómatu, pro lidi s mentálním postižením, nebo jakýmkoliv způsobem postiženo vnímání.

# Kvalifikační kurz

- **Akreditovaný kurz je určen pro:**
- **poskytovatele zdravotní péče:**  
lékaře a nelékařská zdravotnická povolání (všeobecná sestra, porodní asistentka, fyzioterapeut, ergoterapeut, logoped, psycholog, zdravotně sociální pracovník, zdravotnický záchranář, praktická sestra (zdravotnický asistent))
- **poskytovatele sociálních služeb:**  
sociální pracovníci a pracovníci v sociálních službách a vedoucí pracovníci v sociálních službách
- **učitele speciálních škol, asistenty pedagoga, speciální pedagog, vychovatel školských zařízení**
- **vyučující ve vzdělávacích programech výše zmíněných oborech**

# Bazální stimulace

- Je koncept, který podporuje v nezákladnější (bazální) rovině lidské vnímání a komunikaci.
- Vědecký koncept v pedagogicko-ošetrovatelský oboru podporující **vnímání, komunikaci a pohybové schopnosti** člověka a jejich propojení.
- Vychází z předpokladu **individuální strukturované** péče na základě biografické anamnézy klienta.
- Koncept vychází z poznatků pedagogiky, fyziologie, anatomie, neurologie, vývojové psychologie a ošetrovatelství.



# Dělení stimulací

## **Prvky základní stimulace:**

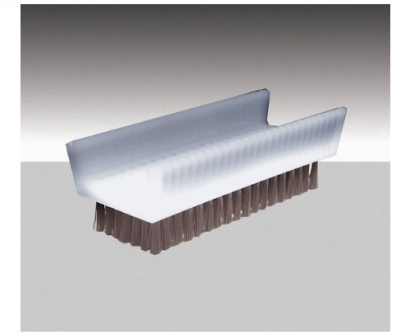
- Somatická stimulace
- Vibrační stimulace
- Vestibulární stimulace

## **Nástavbová stimulace:**

- Optická stimulace
- Auditivní stimulace
- Taktilně-haptická stimulace
- Orální stimulace
- Olfaktorická stimulace



# Somatická stimulace



- Umožňuje vnímat vlastní tělo
  - Pracuje se od středu těla až po konečky prstů na ruku nebo nohou – doteky, masáže, polohování ...
  - Doteky mají být přiměřené, ale klidné, pevné a zřetelné
  - Při používání různých materiálů např. froté ručníky, kožešinu, nedominuje kontakt kůže ke kůži, ale zesílí pocit pro vlastní tělo.
    - Koupele
    - Poloha mumie, hnízdo
    - Klient by měl dojít k pozitivní zkušenosti s tělem.

Mumie stimulující periférie



FAZOLKOVÉ KŘESLO



# Vibrační stimulace

- Vnímání vibrací
- Vibrace dokáží navodit intenzivní pocit v částech těla např. malé vibrátory lze umístit tak, že umožní cítit celou nohu od kotníku až přes koleno po kyčel.
- Má za cíl uvědomování si sám sebe.
- Ovlivnění dýchání

## VIBRAČNÍ KARTÁČEK



# Vestibulární stimulace

- Zaměření na prostorovou orientaci a pohybu celého těla v prostoru (učí se vnímat různé směry).
- Jedná se o malé kolébatvé pohyby podél a napříč osou těla na terapeutickém válci nebo velkém míči, které se mohou stát uvolněným tancováním podle hudby.
- Změny polohy těla prostřednictvím změny polohy celého lůžka
- Tyto tři oblasti stimulací – somatické, vibrační, vestibulární se vztahují k nejranějším a nejelementárnějším formám vnímání.



# RELAXAČNÍ VAKY



**VAK**  
Polohovací křeslo  
7,0603,2001



**MAZLÍČEK**  
130 x 180 cm  
7,0603,2011



**VALY**  
Polohovací lehátko  
7,0609,2011



**KURE**  
Polohovací křeslo  
7,0601,0001



**HRUŠKA**  
Polohovací křeslo  
7,0602,0001



**SLUNEČNICE**  
Polohovací křeslo  
7,0604,0001



**TRAMPOLÍNA POLOHOVACÍ**  
Ø 320 cm vč. 8 ks okvětních lístků  
o velikosti 100 x 60 x 40 cm  
7,0609,2020



**TABURETKA KVĚTINKA**  
Sedák  
7,0607,2001



**LIST**  
Polohovací lehátko  
7,0609,2001



**SLUNEČNICE  
+PRVKY MORTORIKY**  
Ø 120 cm  
7,0604,0003



Vzdělávací centrum  
Snoezelen konceptu Ostrava



Masarykova univerzita Brno

# MOTIVAČNÍ POMŮCKY



**DRŽÁK ÚCHOPU**

Levý  
7,0904,0004  
7,0904,0005  
7,0904,0006

**DRŽÁK ÚCHOPU**

Pravý  
7,0904,0001  
7,0904,0002  
7,0904,0003



**ZÁTĚŽOVÝ NÁTEPNÍK**

Velký  
7,0907,0100



**ZÁTĚŽOVÝ NÁTEPNÍK**

Malý  
7,0907,0101



**HVĚZDA**

Motivační pomůcka  
7,0907,0001



**BERUŠKA**

Motivační pomůcka  
7,0907,0002



**FROTKA**

Motivační pomůcka  
7,0907,0010



**SPASMA ŠÁTEČEK**

7,0906,1001



**SPASMA VÁLEČEK**

Ø 15 cm  
7,0906,1002





# Optická stimulace

- Podněcování zrakovými podněty.
- Pro optickou stimulaci a orientaci v prostoru je velice důležitá jakákoli změna tělesné polohy. Třebaže jde někdy jen o malou změnu polohy hlavy, mění se klientovo zorné pole. Změna polohy je zároveň somatická a vestibulární stimulací.
- Zde lze zařadit nabízení různých obrázků a fotografií, především známých a nejbližších osob. Také možnost změnit prostředí.
- Vizuální podněty slouží k tomu, aby se dítě s těžkým postižením naučilo fixovat zrakem nejjednodušší podněty a vědomě aktivovat postavení očí.
- Pomůcky: světelné koule, světelné dotykové koule, světelné hadice světelné vodní válce, světelné taktilní válce, světelné válce s voskovými efekty, tzv. „disko koule“, podsvícený stůl spiskem, prosvícený kuličkový bazén.

# Auditivní stimulace

- Pomocí **akustických podnětů** je možno dítě s těžkým postižením naučit reagovat na podněty, které nejsou vztažené k tělu a také, že hluk lze vyrobit a mohou ho sami reprodukovat.
- Nejčastější auditivní podněty jsou z běžného denního prostředí a také využití hlasu, zpěvu a hudby.
- Vhodné je předčítání, vyprávění pohádek, které je možné podpořit vizuálními vjemy (obrázky, obrázkovou knihou), hudební nástroje.
- Pasivní poslech je často spojen s somatickou stimulací (při masáži).



# Taktilně- haptická stimulace

- Cílem taktilně-haptické stimulace je vyznačení citlivé oblasti rukou, umožnění rukama něco cítit, snaha o vytvoření možnosti **úchopu** a podpora **poznání**, že věci jsou charakteristické na **omak** .
- Vhodné pomůcky jsou veškeré předměty denního života Např. oblíbené předměty, talismany, hračky, předměty užívané k osobní hygieně
- Lze kombinovat se stimulací optickou, auditivní a olfaktorickou.
- Další předměty: se zajímavým tvarem a povrchem (kožešiny, látky), různé strukturované povrchy na stěnách, podněty, které vyvolávají teplo nebo chlad.
- Dále stoly nebo tácy se sypkým materiálem (písek, mouka) do kterých klienti kreslí a píší, hmatové domino, chodníček z různých materiálů.
- Nedochozí pouze k ohmatávání ploch ale i k nácviku úchopu předmětů denní potřeby.

**VLNĚNÉ MÍČKY**





# Orální stimulace

- Stimulace rtů a receptorů chuti
- Vkládání oblíbených potravin do úst
- Hygiena dutiny ústní

# Olfaktorická stimulace

- Podněcování čichovými podněty.
- Vhodné pomůcky flakónky s parfémů, deodoranty, potřeby osobní hygieny např. vůně mýdla, vůně jídla, vůně prádla. Nevhodné jsou vonné svíčky.
- Je důležité nabízet výrazně odlišné pachy od pachů všedního dne.

# Desatero bazální stimulace

1. Přivítejte se a rozlučte s pacientem pokud možno vždy stejnými slovy.
2. Při oslovení se ho vždy dotkněte na stejném místě (iniciální dotek).
3. Hovořte zřetelně, jasně a ne příliš rychle.
4. Nezvyšujte hlas, mluvte přirozeným tónem.
5. Dbejte, aby tón vašeho hlasu, vaše mimika a gestikulace odpovídaly významu vašich slov.
6. Při rozhovoru s pacientem používejte takovou formu komunikace, na kterou byl zvyklý.
7. Nepožívejte v řeči zdrobněliny.
8. Nehovořte s více osobami najednou.
9. Při komunikaci s pacientem se pokuste redukovat rušivý zvuk okolního prostředí.
10. Umožněte pacientovi reagovat na vaše slova.

# Informace

- <https://www.bazalni-stimulace.cz/o-bazalni-stimulaci/literatura/>
- Video: Somatická stimulace  
<https://www.youtube.com/watch?v=Hhiqg5r0tdE>
- Stimulace  
[https://www.youtube.com/watch?time\\_continue=284&v=dJrp-8T1ftk](https://www.youtube.com/watch?time_continue=284&v=dJrp-8T1ftk)
- Pomůcky: <https://www.sensa-shop.cz/senzoricke-pomucky/bazalni-stimulace/>

Děkuji za pozornost



# Zdoje

- FRIEDLOVÁ, K. *Bazální stimulace v základní ošetrovatelské péči*. 2007. Praha: Grada publishing. ISBN 978-80-247-1314-4.
- MÜLLER, Oldřich. *Terapie ve speciální pedagogice*. 2., přeprac. vyd. Praha: Grada, 2014. Pedagogika (Grada). ISBN 978-80-247-4172-7.
- <https://slideplayer.cz/slide/13589453/>
- VÍTKOVÁ, Marie. *Podpora vzdělávání dětí a žáků s těžkým zdravotním postižením II*. 1. vyd. Praha: Institut pedagogicko-psychologického poradenství ČR, 2001.