

Bazální stimulace

Bc. Lada Brymová
430151

Prof. dr. Andreas Fröhlich

- Autorem konceptu bazální stimulace
- Speciální pedagog
- Od roku 1970 pracoval v Rehabilitačním centru (Německo)
- Zabýval se dětmi s těžkými kombinovanými somatickými a intelektovými změnami
- Během doktorského studia vypracoval koncept bazální stimulace
- Předpokládal vzdělavatelnost dětí s hlubokým mentálním postižením



Prof. Christel Bienstein

- Zdravotní sestra z Německa
- Přenesla koncept do ošetrovatelství v 80. letech
- Úzce spolupracuje s Prof. dr. Andreas Fröhlich společně vypracovali koncept na vzdělávání lektorů

PhDr. Karolína Friedlová

- V České republice je hlavní propagátorkou
- Založila v roce 2005 Institut bazální stimulace
- Realizuje certifikační kurzy , odborné konference, konzultační činnosti pro odborníky i laiky

Situace dnes

- Využití ve zdravotnictví (pacientům s poruchou vědomí, po úrazech, po operacích), školství (speciální školy) i v sociální oblasti (domovy pro seniory, domovy pro osoby se zdravotním postižením, a domácí péče)
- Využití u lidí s tělesným nebo duševním postižením, ve stavu vigilního kómatu, pro lidi s mentálním postižením, nebo jakýmkoliv způsobem postiženo vnímání.



Kvalifikační kurz

- **Akreditovaný kurz je určen pro:**
- **poskytovatele zdravotní péče:**
lékaře a nelékařská zdravotnická povolání (všeobecná sestra, porodní asistentka, fyzioterapeut, ergoterapeut, logoped, psycholog, zdravotně sociální pracovník, zdravotnický záchranář, praktická sestra (zdravotnický asistent))
- **poskytovatele sociálních služeb:**
sociální pracovníci a pracovníci v sociálních službách a vedoucí pracovníci v sociálních službách
- **učitele speciálních škol, asistenty pedagoga, speciální pedagog, vychovatel školských zařízení**
- **vyučující ve vzdělávacích programech výše zmíněných oborech**

Bazální stimulace

- Je koncept, který podporuje v nezákladnější (bazální) rovině lidské vnímání a komunikaci.
- Vědecký koncept v pedagogicko-ošetrovatelský oboru podporující **vnímání, komunikaci a pohybové schopnosti** člověka a jejich propojení.
- Vychází z předpokladu **individuální strukturované** péče na základě biografické anamnézy klienta.
- Koncept vychází z poznatků pedagogiky, fyziologie, anatomie, neurologie, vývojové psychologie a ošetrovatelství.



Dělení stimulací

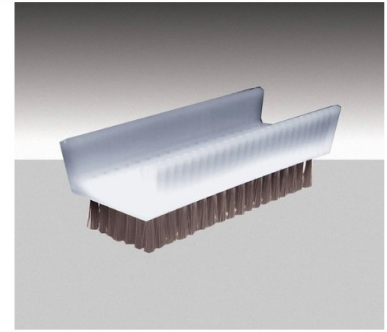
Prvky základní stimulace:

- Somatická stimulace
- Vibrační stimulace
- Vestibulární stimulace

Nástavbová stimulace:

- Optická stimulace
- Auditivní stimulace
- Taktilně-haptická stimulace
- Orální stimulace
- Olfaktorická stimulace

Somatická stimulace



- Umožňuje vnímat vlastní tělo
 - Pracuje se od středu těla až po konečky prstů na ruku nebo nohu – doteky, masáže, polohování ...
 - Doteky mají být přiměřené, ale klidné, pevné a zřetelné
 - Při používání různých materiálů např. froté ručníky, kožešinu, nedominuje kontakt kůže ke kůži, ale zesílí pocit pro vlastní tělo.
 - Koupele
 - Poloha mumie, hnízdo
 - Klient by měl dojít k pozitivní zkušenosti s tělem.

Mumie stimulující periférie



FAZOLKOVÉ KŘESLO



Vibrační stimulace

- Vnímání vibrací
- Vibrace dokáží navodit intenzivní pocit v částech těla např. malé vibrátory lze umístit tak, že umožní cítit celou nohu od kotníku až přes koleno po kyčel.
- Má za cíl uvědomování si sám sebe.
- Ovlivnění dýchání

VIBRAČNÍ KARTÁČEK



Vestibulární stimulace

- Zaměření na prostorovou orientaci a pohybu celého těla v prostoru (učí se vnímat různé směry).
- Jedná se o malé kolébatvé pohyby podél a napříč osou těla na terapeutickém válci nebo velkém míči, které se mohou stát uvolněným tancováním podle hudby.
- Změny polohy těla prostřednictvím změny polohy celého lůžka
- Tyto tři oblasti stimulací – somatické, vibrační, vestibulární se vztahují k nejranějším a nejelementárnějším formám vnímání.

RELAXAČNÍ VAKY



VAK
Polohovací křeslo
7,0603,2001



MAZLÍČEK
130 x 180 cm
7,0603,2011



VALY
Polohovací lehátko
7,0609,2011



KURE
Polohovací křeslo
7,0601,0001



HRUŠKA
Polohovací křeslo
7,0602,0001



SLUNEČNICE
Polohovací křeslo
7,0604,0001



TRAMPOLÍNA POLOHOVACÍ
Ø 320 cm vč. 8 ks okvětních lístků
o velikosti 100 x 60 x 40 cm
7,0609,2020



TABURETKA KVĚTINKA
Sedák
7,0607,2001



LIST
Polohovací lehátko
7,0609,2001



**SLUNEČNICE
+PRVKY MORTORIKY**
Ø 120 cm
7,0604,0003



Vzdělávací centrum
Snoezelen konceptu Ostrava



Masarykova univerzita Brno

MOTIVAČNÍ POMŮCKY



DRŽÁK ÚCHOPU

Levý
7,0904,0004
7,0904,0005
7,0904,0006

DRŽÁK ÚCHOPU

Pravý
7,0904,0001
7,0904,0002
7,0904,0003



ZÁTĚŽOVÝ NÁTEPNÍK

Velký
7,0907,0100



ZÁTĚŽOVÝ NÁTEPNÍK

Malý
7,0907,0101



HVĚZDA

Motivační pomůcka
7,0907,0001



BERUŠKA

Motivační pomůcka
7,0907,0002



FROTKA

Motivační pomůcka
7,0907,0010



SPASMA ŠÁTEČEK

7,0906,1001



SPASMA VÁLEČEK

Ø 15 cm

7,0906,1002



Optická stimulace

- Podněcování zrakovými podněty.
- Pro optickou stimulaci a orientaci v prostoru je velice důležitá jakákoli změna tělesné polohy. Třebaže jde někdy jen o malou změnu polohy hlavy, mění se klientovo zorné pole. Změna polohy je zároveň somatická a vestibulární stimulací.
- Zde lze zařadit nabízení různých obrázků a fotografií, především známých a nejbližších osob. Také možnost změnit prostředí.
- Vizuální podněty slouží k tomu, aby se dítě s těžkým postižením naučilo fixovat zrakem nejjednodušší podněty a vědomě aktivovat postavení očí.
- Pomůcky: světelné koule, světelné dotykové koule, světelné hadice světelné vodní válce, světelné taktilní válce, světelné válce s voskovými efekty, tzv. „disko koule“, podsvícený stůl spiskem, prosvícený kuličkový bazén.

Auditivní stimulace

- Pomocí **akustických podnětů** je možno dítě s těžkým postižením naučit reagovat na podněty, které nejsou vztažené k tělu a také, že hluk lze vyrobit a mohou ho sami reprodukovat.
- Nejčastější auditivní podněty jsou z běžného denního prostředí a také využití hlasu, zpěvu a hudby.
- Vhodné je předčítání, vyprávění pohádek, které je možné podpořit vizuálními vjemy (obrázky, obrázkovou knihou), hudební nástroje.
- Pasivní poslech je často spojen s somatickou stimulací (při masáži).



Taktilně- haptická stimulace

- Cílem taktilně-haptické stimulace je vyznačení citlivé oblasti rukou, umožnění rukama něco cítit, snaha o vytvoření možnosti **úchopu** a podpora **poznání**, že věci jsou charakteristické na **omak** .
- Vhodné pomůcky jsou veškeré předměty denního života Např. oblíbené předměty, talismany, hračky, předměty užívané k osobní hygieně
- Lze kombinovat se stimulací optickou, auditivní a olfaktorickou.
- Další předměty: se zajímavým tvarem a povrchem (kožešiny, látky), různé strukturované povrchy na stěnách, podněty, které vyvolávají teplo nebo chlad.
- Dále stoly nebo tácy se sypkým materiálem (písek, mouka) do kterých klienti kreslí a píší, hmatové domino, chodníček z různých materiálů.
- Nedochozí pouze k ohmatávání ploch ale i k nácviku úchopu předmětů denní potřeby.

VLNĚNÉ MÍČKY



Orální stimulace

- Stimulace rtů a receptorů chuti
- Vkládání oblíbených potravin do úst
- Hygiena dutiny ústní

Olfaktorická stimulace

- Podněcování čichovými podněty.
- Vhodné pomůcky flakónky s parfémů, deodoranty, potřeby osobní hygieny např. vůně mýdla, vůně jídla, vůně prádla. Nevhodné jsou vonné svíčky.
- Je důležité nabízet výrazně odlišné pachy od pachů všedního dne.

Desatero bazální stimulace

1. Přivítejte se a rozlučte s pacientem pokud možno vždy stejnými slovy.
2. Při oslovení se ho vždy dotkněte na stejném místě (iniciální dotek).
3. Hovořte zřetelně, jasně a ne příliš rychle.
4. Nezvyšujte hlas, mluvte přirozeným tónem.
5. Dbejte, aby tón vašeho hlasu, vaše mimika a gestikulace odpovídaly významu vašich slov.
6. Při rozhovoru s pacientem používejte takovou formu komunikace, na kterou byl zvyklý.
7. Nepožívejte v řeči zdrobněliny.
8. Nehovořte s více osobami najednou.
9. Při komunikaci s pacientem se pokuste redukovat rušivý zvuk okolního prostředí.
10. Umožněte pacientovi reagovat na vaše slova.

Informace

- <https://www.bazalni-stimulace.cz/o-bazalni-stimulaci/literatura/>
- Video: Somatická stimulace
<https://www.youtube.com/watch?v=Hhiqg5r0tdE>
- Stimulace
https://www.youtube.com/watch?time_continue=284&v=dJrp-8T1ftk
- Pomůcky: <https://www.sensa-shop.cz/senzoricke-pomucky/bazalni-stimulace/>

Děkuji za pozornost



Zdoje

- FRIEDLOVÁ, K. *Bazální stimulace v základní ošetrovatelské péči*. 2007. Praha: Grada publishing. ISBN 978-80-247-1314-4.
- MÜLLER, Oldřich. *Terapie ve speciální pedagogice*. 2., přeprac. vyd. Praha: Grada, 2014. Pedagogika (Grada). ISBN 978-80-247-4172-7.
- <https://slideplayer.cz/slide/13589453/>
- VÍTKOVÁ, Marie. *Podpora vzdělávání dětí a žáků s těžkým zdravotním postižením II*. 1. vyd. Praha: Institut pedagogicko-psychologického poradenství ČR, 2001.