

## Pracovní list č.4

**Téma: Novorozenec, kojenec, kojení, stavba lebky novorozence, zakřivení páteře**

### 1. Novorozenec:

1a) Jaké jsou základní charakteristiky zralého novorozence?

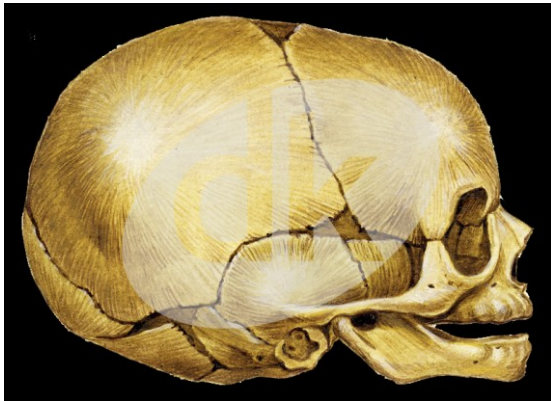
- váha, délka, obvod hlavičky:
- v oblasti reflexů:
- na genitálu:

1b) Vyhledejte, co se hodnotí pomocí Apgar skóre:

1c) Jaký je hlavní úkol dítěte v novorozeneckém období?

1d) Vysvětlete, co je to screening a uveďte příklad tohoto vyšetření u novorozenců:

1e) Popište charakteristické znaky novorozenecké lebky a základní kosti:



(<http://somatology.webnode.cz/lidska-kostra/lebka-novorozence/>)

### 3. Kojenec:

3a) V Manuálu č.I/ str. 48 – 55 prostudujte kapitolu o kojení:

Jaké je složení mateřského mléka?

Jaký je význam kojení:

➤ pro výživu dítěte pro dítě:

➤ pro zdraví dítěte:

➤ pro zdraví matky:

Existují nějaké kontraindikace kojení?

Co je to kolostrum? Jaké je jeho složení?

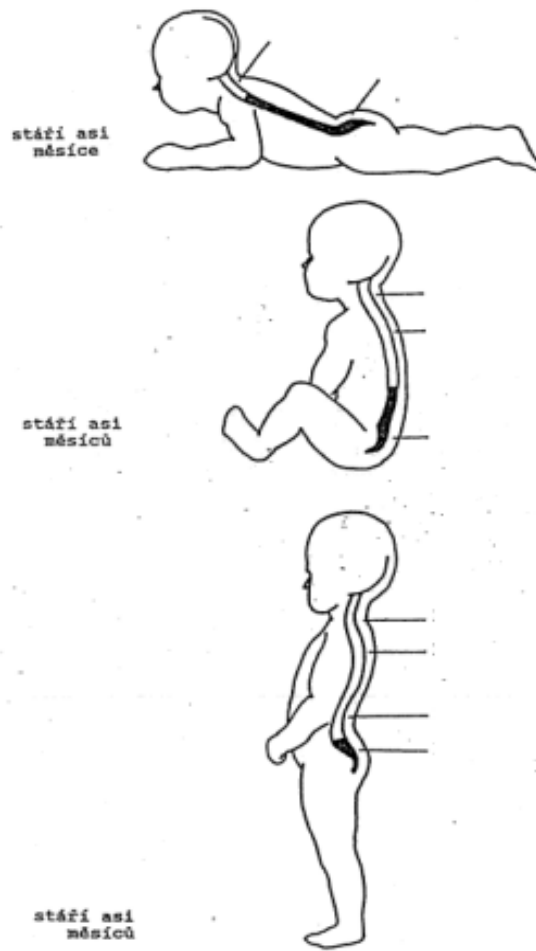
Popište správnou techniku kojení (prostudujte [ww.kojeni.cz](http://ww.kojeni.cz), sekce Odborné texty)

Je vhodné dávat dítěti dudlíky a doplňovat kojení dokrmováním z láhve? Své tvrzení zdůvodněte:

Co to znamená výlučné kojení?

Jaká pravidla musí dodržovat porodnice s označením Baby - Friendly Hospital:

3b) Popište vývoj dvojesovitého zakřivení páteře u kojence:



Obr. Vývoj zakřivení páteře (původní tvar páteře vyznačen černě). Lordózy nejsou až do šesti let věku fixovány  
— více viz.