

Logopedická intervence v dospělém a seniorském věku II.

NADĚŽDA LASOTOVÁ
NEUROLOGICKÁ KLINIKA FN BRNO

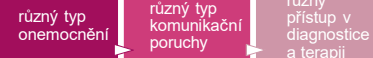
Neurogenní a psychogenní poruchy

Získané neurogenní poruchy komunikace

- ▶ dysartrie
- ▶ afázie
- ▶ alexie
- ▶ agrafie
- ▶ apraxie
- ▶ kognitivně-komunikační poruchy (demence)
- ▶ kombinovaná postižení
- ▶ dysfonie
- ▶ (dysfagie)

Získané neurogenní poruchy komunikace

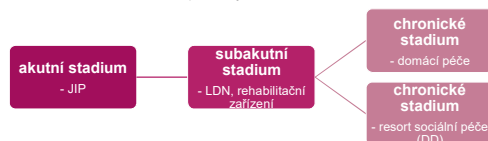
- ▶ symptomy různých onemocnění
 - ▶ cévní onemocnění, neurodegenerativní onemocnění, nervosvalová onemocnění, zánětlivá a autoimunitní onemocnění, úrazy, onkologická onemocnění ...



- ▶ možné kombinace neurogenních poruch komunikace

Získané neurogenní poruchy komunikace

- ▶ volba diagnosticko-terapeutického přístupu dle stadia a tíže onemocnění/komunikační poruchy



Psychogenní (funkční) poruchy v dospělém věku

- ▶ mohou být spjaty s traumatizujícími událostmi, problémy, vztahy
- ▶ klinické ani laboratorní vyšetření nepotvrdí přítomnost existující či neurologické poruchy
- ▶ nezbytná cílená diagnostika k vyloučení somatické etiologie
- ▶ přístup v diagnostice a terapii stejný jako by porucha přítomna byla, ujištění o reálnosti obtíží

Psychogenní (funkční) poruchy v dospělém věku

- ▶ příznaky měnlivé, nekonzistentní, kolísavé, při odpoutání pozornosti mohou vymizet
- ▶ nezbytná spolupráce s psychologem, psychiatrem
- ▶ psychoterapie, kognitivně behaviorální terapie, hypnóza
- ▶ klinický logoped, fyzioterapeut ...

Psychogenní (funkční) poruchy v dospělém věku

- ▶ afonie
- ▶ dysfagie
- ▶ dysfluence
- ▶ hluchota
- ▶ slepota
- ▶ Praško, J., Herman, E. et al. Disociativní poruchy a jejich léčba. *Med. Pro Praxi* 2007;č(9):471-476
- ▶ Lasotová N. Neurogenní dysfluence. *Listy klinické logopedie*. 2021;5(1):4-9
- ▶ Seeranová, T. Funkční poruchy hybnosti – souhrn problematiky. *Neurol. praxi*, 2016; 17(2):79-86

Kognitivní poruchy

Kognitivní funkce

- ▶ kognitivní funkce (*lat. cognosco, cognoscere* = poznávám)
- ▶ funkce centrálního systému (funkce kortikální i subkortikální)
- ▶ slouží k poznávání vnějšího u vnitřního světa
- ▶ procesy a operace umožňující komunikaci a interogování s vnějším světem

Kognitivní funkce

- ▶ paměť a učení
- ▶ exekutivní funkce (výkonné – schopnost plánovat, rozhodovat se, řešit problémy, smysluplně jednat)
- ▶ pozornost
- ▶ orientace v čase a prostoru
- ▶ řečové schopnosti
- ▶ čtení
- ▶ psaní
- ▶ počítání
- ▶ porozumění
- ▶ zrakově-prostorové schopnosti
- ▶ psychomotorické tempo
- ▶ abstraktní myšlení
- ▶ konstrukční schopnosti

Paměť

- ▶ = schopnost přijímat, zpracovávat, uskláňovat a vybavovat informace

Paměťový proces – 3 fáze:

1. vstřípení (ukládání informace)
2. konsolidace (zpracování a uchování informace)
3. vybavení (bezprostřední, oddálené)

Paměť - dělení

1. **deklarativní** (explicitní) paměť – obsah přístupný vědomému vybavení, lze vyjádřit slovy
 - a) **epizodická** – informace o prožitcích a událostech (vzpomínky na zážitky)
 - b) **sémantická** – databáze vědomostí a znalostí (fakta, údaje, význam slov, obecné vědomosti, encyklopedické znalosti ...)
2. **nedeklarativní** (procedurální, implicitní) paměť – zajišťuje motorické dovednosti a zautomatizované činnosti, činnost nesouvisí s řečí, nelze popsat slovy, vybavování není vědomé (emoční paměť, naučené motorické dovednosti, hraní na nástroj, jízda na kole)

Paměť - dělení

1. slovní (verbální)
2. zrakově-prostorová (neverbální)

- 1) anterográdní – schopnost osvojit si nové informace a uchovat je do budoucnosti
- 2) retrográdní – schopnost vybavit starší informace z minulosti

Kognitivní deficit

- ▶ snížení výkonnosti oproti normě (s ohledem na věk a vzdělání)
- ▶ projev v obtížnějším zvládnutí sociálních, pracovních a běžných činností
- ▶ postupný pokles výkonu ve **více** oblastech po dobu alespoň **6 měsíců**
- ▶ mírná kognitivní porucha X demence
- ▶ vždy přítomna porucha paměti

Mírná kognitivní porucha MCI – mild cognitive impairment

- ▶ přechodná fáze mezi normálním stárnutím a časnou demencí
- ▶ postižena minimálně jedna kognitivní doména bez nápadného projevu v běžném či pracovním životě
- ▶ vždy zhoršení paměťových funkcí
- ▶ ostatní kognitivní funkce zachovány (řeč, exekutivní funkce ...)
- ▶ zachována **soběstačnost!**

soběstačnost	
instrumentální	základní
aktivity vyžadující složitější kognitivní pochody <i>zacházení s penězi, telefonování, nakupování ...</i>	aktivity běžného života spočívající v jednoduchých činnostech <i>oblékání, jídlo, pití, hygiena ...</i>

Demence závažné neurokognitivní poruchy

- ▶ porucha paměti + nejméně jedné další kognitivní domény (exekutivní funkce, řeč, zrakově-prostorové schopnosti)
- ▶ způsobuje poruchy v aktivitách denního/pracovního života
- ▶ **ztráta soběstačnosti!** (instrumentální a postupně i základní)
- ▶ pokročilejší stadia poruchy chování (neklid, agitovanost, agrese, apatie), deprese, úzkost, poruchy spánku, poruchy cirkadiálního rytmu, bludy, halucinace

Demence - stupně

mírná	<ul style="list-style-type: none"> • paměť - postižení především schopnosti učení novým informacím (vštěpování, vybavování); • další kognitivní schopnosti – obtíže v provádění komplikovaných denních aktivit; je na překážku denním činnostem, ale neznemožňuje soběstačný život
středně těžká	<ul style="list-style-type: none"> • paměť – uchovány hluboce vštěpené nebo velmi dobře známé informace; nové informace vštěpovány příležitostně a na krátkou dobu • další kognitivní schopnosti – neschopnost fungovat v denním životě bez pomoci jiných, schopnost vykonávání jednoduchých domácích prací
těžká	<ul style="list-style-type: none"> • paměť – neschopnost vštípit, fragmenty dříve získaných informací; neschopnost rozpoznat blízké příbuzné • další kognitivní schopnosti – nedostatek/chybění srozumitelných představ; nesoběstačnost

Demence - dělení

- vaskulární demence
- demence při Parkinsonově nemoci
- normotenzní hydrocefalus
- vzácné neurodegenerativní demence (např. Huntingtonova chorea)

kortikální

- primárně postižena paměť a další korové funkce (řeč – afázie, agnozie, apraxie, čtení, psaní, počítání, zrakově-prostorové funkce)
- normální psychomotorické tempo
- hybné poruchy vzácné (až v pozdních stadiích)

- Alzheimerova nemoc
- frontotemporální demence (např. primární progresivní afázie)

subkortikální

- postižení podkorových struktur (bazální ganglia, thalamus, capsula interna) – narušení motorických a asociačních drah
- zpomalení psychomotorického tempa bez nápadného postižení korových funkcí
- dysexekutivní syndrom (neschopnost provádět činnosti směřující k cíli)
- četné perseverace (opakování, stereotypní činnost, zaujatost jedním tématem)
- hybné poruchy (poruchy chůze, stoje, držení končetin, abnormální pohyby)

Kognitivně komunikační porucha

- ▶ vykazují rysy neurogení poruchy komunikace (afázie, dysartrie, apraxie, agnozie ...) i kognitivních poruch a poruch spojených se změnami osobnostního vývoje a sociálního chování
- ▶ symptomatologie v oblasti sémantiky, morfologie, syntaxe, fonologie
- ▶ narušení přesnosti, výkonnosti a efektivity komunikace
- ▶ vznik s postupným rozvojem (není náhlý) a postupnou progresí

Kognitivně komunikační porucha

- ▶ projev obsahově chudý
- ▶ projev může být inkoherentní (obsahově nepřiléhavý)
- ▶ poruchy porozumění
- ▶ mohou být přítomny symptomy fatické poruchy (parafázie, anomie, perseverace, echoilálie, ...)
- ▶ alexie, agrafie
- ▶ apraxie, agnozie
- ▶ poruchy motorické realizace řeči – dysartrie
- ▶ dysfonie
- ▶ palilalie (u Parkinsonovy nemoci)

Diagnostika kognitivních poruch

- ▶ neurologické vyšetření
 - ▶ neuropsychologické vyšetření
 - ▶ zobrazovací vyšetření
 - ▶ psychiatrické vyšetření
- stanovení kognitivní poruchy
stanovení syndromu demence
stanovení onemocnění
(mimá kognitivní porucha, Alzheimerova nemoc, vaskulární demence, Parkinsonova nemoc ...)
- ▶ logopedické vyšetření – stanovení kognitivně komunikační poruchy

Diagnostika kognitivních poruch anamnéza

- ▶ **obecná** – pacient / rodinný příslušník / dokumentace
 - ▶ věk
 - ▶ vzdělání
 - ▶ začátek/průběh obtíží
 - ▶ spektrum příznaků
 - ▶ farmakoterapie
 - ▶ další onemocnění

Diagnostika kognitivních poruch anamnéza

- ▶ **specifická**
 - ▶ **A** – Activities of daily living – aktivity denního života (základní i instrumentální činnosti)
 - ▶ **B** – Behaviour – chování a nálada
 - ▶ **C** – Cognition – kognitivní funkce
 - ▶ anamnéza zaměřená na paměť, řečové schopnosti, exekutivní funkce, symbolické funkce

Diagnostika kognitivních poruch testy/zkoušky

- ▶ orientace
 - ▶ osobou
 - ▶ místem
 - ▶ časem

(který je den v týdnu? kolikátého je dnes? jaký je měsíc? jaký pišeme rok? kde se nacházíme? kolik je asi teď hodin?)

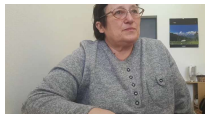
Diagnostika kognitivně komunikační poruchy

- ▶ využití testů k hodnocení jazykových/fatických funkcí
- ▶ vyšetření rozumění řeči
- ▶ schopnost opakování (verbálně-akustická paměť)
- ▶ vyšetření lexie, grafie
- ▶ vyšetření praxe
- ▶ testy pojmenování
- ▶ *vyšetření řečových funkcí*
- ▶ *vyšetření hlasu*
- ▶ *vyšetření schopnosti polykání*

+ speciální testy kognitivních funkcí

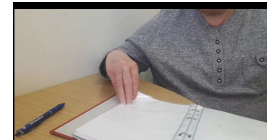
Diagnostika kognitivních poruch testy/zkoušky

- ▶ **Testy slovní produkce** – vyjmenování co nejvíce slov za 1 minutu
 - ▶ fonemická (lexikální) produkce – slova začínající na jedno písmeno (P,K,N)
 - ▶ kategoriální (sémantická) produkce – slova z jedné sémantické kategorie (nejčastěji zvířata)
- ▶ sleduje více kognitivních funkcí (exekutivní funkce, řeč, sémantiku, psychomotorické tempo ...)



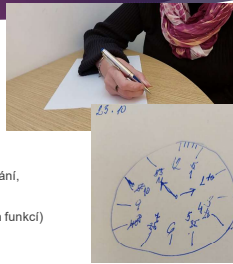
Diagnostika kognitivních poruch testy/zkoušky

- ▶ Test pojmenování – **Boston Naming Test (BNT)**
 - ▶ pojmenování 60 obrázků (2 sady po 30 obrázcích)
 - ▶ postup od více frekventovaných pojmů k méně frekventovaným



Diagnostika kognitivních poruch testy/zkoušky

- ▶ **Test kreslení hodin (Clock Test)**
 - ▶ úkolem nakreslit ciferník, čísla a ručičky na hodinách dle požadovaného času
 - ▶ orientační, jednoduchá, rychlá zkouška
 - ▶ postihuje několik kognitivních funkcí (exekutivní funkce, prostorová paměť, zrakově-motorická koordinace, plánování, soustředění)
 - ▶ nejednotné skórování (součástí různých testů kognitivních funkcí)

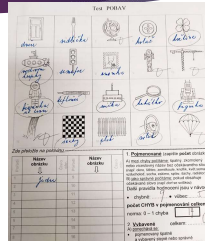


Diagnostika kognitivních poruch testy/zkoušky

- ▶ krátké testy paměti
- ▶ volně dostupné na: www.abadeco.cz
- ▶ **ALBA (Amnesia Light and Brief Assessment)**
 - ▶ detekce časných poruch paměti

Diagnostika kognitivních poruch testy/zkoušky

- ▶ krátké testy paměti
- ▶ volně dostupné na:
www.abadeco.cz
- ▶ **POBAV** – test pojmenování a vybavení obrázků



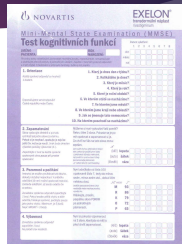
Diagnostika kognitivních poruch testy/zkoušky

- ▶ **Addenbrookský kognitivní test (ACE-R)**
 - ▶ podrobnější vyšetření kognitivních funkcí
 - ▶ pozornost, paměť, slovní produkce, jazyk, zrakově-prostorové schopnosti
 - ▶ součást neuropsychologického vyšetření
 - ▶ delší doba pro administraci (cca 20-30min)
 - ▶ hodnocení: 90-100 norma
 - 80-90 hraniční skóre, možná MCI
 - 80 a méně demence
 - ▶ lze vyhodnotit MMSE



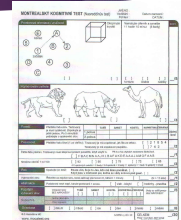
Diagnostika kognitivních poruch testy/zkoušky

- ▶ **Mini-Mental State Examination (MMSE)**
- ▶ nejpoužívanější test
- ▶ jednoduchý, krátký
- ▶ nezachytí mírnou kognitivní poruchu
- ▶ hodnocení: 27-30 norma
 - 25-26 hraniční nález
 - 24 a méně demence
 - (24-18 lehká, 17-6 středně těžká, 6 a méně těžká)
- ▶ zpoplatněný – chráněn autorskými právy



Diagnostika kognitivních poruch testy/zkoušky

- ▶ **Montralský kognitivní test (MoCA)**
 - ▶ krátký, jednoduchý
 - ▶ možná detekce mírné kognitivní poruchy
 - ▶ nevýhoda - zpoplatnění



Diagnostika kognitivních poruch testy/zkoušky

- ▶ **dotazníky**
 - ▶ dotazníky aktivit denního života
 - ▶ Dotazník funkčního stavu (FAQ-CZ; Functional Activities Questionnaire)
 - ▶ Dotazník soběstačnosti (DAD-CZ; Disability Assessment for Dementia)
 - ▶ Bristolská škála aktivit denního života (BADLS-CZ; Bristol Activities of Daily Living Scale)
 - ▶ Dotazník nálady (deprese) – Geriatric depression scale (GDS)

Literatura

- ▶ Bartoš, A., Hasalíková, M. 2010. *Poznejte demenci správně a včas*. Praha: Mladá fronta.
- ▶ Bartoš, A., Raisová, M. 2015. *Testy a dotazníky pro vyšetřování kognitivních funkcí, nálady a soběstačnosti*. Praha: Mladá fronta.
- ▶ Jiráček, R., Holmerová, I. a kol. 2009. *Demence a jiné poruchy paměti*. Praha: Grada.
- ▶ Neubauer, K. a kol. 2018. *Kompendium klinické logopedie*. Praha: Portál.
- ▶ pro Lékaře.cz. *Poruchy kognitivních funkcí*. https://www.prolekare.cz/kreditovane-kurzy/poruchy-kognitivnich-funkci-18/poruchy_kognitivnich_funkci-14