

BALBUTIES

PhDr. Jan Dezort Ph.D.

Epidemiologie

- prevalence koktavosti 0,5-1,5%,
- cca 80 000 000 lidí
- incidence 5% (déle jak 6 m.) v dětské populaci. (15% kratší dobu)
- z hlediska pohlaví se koktavost častěji vyskytuje u mužů (1:3 nebo i 1:4)

Druhy dysfluence – fyziologické:

- sémantická (pauza u hledání významově nejvhodnějšího výrazu)
- syntaktická (stejný důvod na přechodu dvou vět)
- mnestická (kapacita paměti)
- situační (pragmatická) – (tréma, únava...)
- vývojová (3-4 roky)

Druhy dysfluence – nefyziologické:

- breptavost (primární je zrychlené tempo řeči)
- psychogenní dysfluence (psychiatrické nemoci) - symptomatická porucha
- neurogenní dysfluence (neurogenní léze) – symptomatická porucha
- Kóktavost (vývojová kóktavost)

SYMPTOMY KOKTAVOSTI

- řeč
- psychická tenze
- fyzická tenze
- nejtypičtějším příznakem je nedobrovolné a nekontrolovatelné narušení fluence rozhovoru, které je obvykle doprovázené nadměrnou námahou při artikulovaní a psychickou tenzí související s realizací komunikačního záměru

Symptomy v oblasti řeči

- **Repetice:** je to opakování hlásek (b-b-b-b-bola), slabik (ba-ba-basketbal) a slov (já jsem – já jsem, já jsem byl)
- **Prolongace:** jde o prodlužování hlásek nebo slabik (jáááá jsem byl), které se vyskytuje velmi často. Přidružuje se k němu zvyšování a zesilování intenzity hlasu.
- **Bloky:** tichá/doprovázená zvukem pauza - namáhavý pokus říci slovo

Komplexnost koktavosti

- tři komponenty (řeč, reakce fyzická, psychická tenze/pocity)
- intenzita jejich narušení je *individuální* (nebudou téměř žádné známky koktavosti v řeči, ale budou výrazné projevy vyhýbavého, únikového jednání nebo je značně ovlivněno jeho vnímání okolí)
- je nutná důsledná diagnostika/terapie všech tří rovin koktavosti

PATOGENEZE

- **INCIPIENTNÍ KOKTAVOST**
- **FIXOVANÁ KOKTAVOST**
- **CHRONICKÁ KOKTAVOST**

- **VÝVOJOVÁ NEPLYNULOST**

INCIPIENTNÍ KOKTAVOST (ČR)

- předškolní věk,
- dysfluence se projevuje především repeticemi částí slov, občasnými prolongacemi, je možné sporadické období plynulé řeči
- bez psychické a fyzické tenze (bezradnost v okamžiku neplynulosti)
- až okolo 70%-80% případů koktavosti má původ právě v předškolním věku
- pokud je terapie realizovaná už v tomto věku, je kratší, častěji dochází k automatizaci plynulosti a k vyléčení

FIXOVANÁ KOKTAVOST

- je typická nejčastěji u dětí v období povinné školní docházky
- postupně převažují prolongace nad repetitivy
- je viditelná **nadměrná námaha** především během zápasu balbutika o překonání bloků řečového aparátu
- je patrná **psychická tenze** - charakteristická je jistá bezradnost, nepříjemné zážitky, pocity zahanbení z opakovaných komunikačních neúspěchů
- kruh: zakoktání - reakce prostředí - psychická tenze – zakoktání ..., vede k vyhýbavému chování

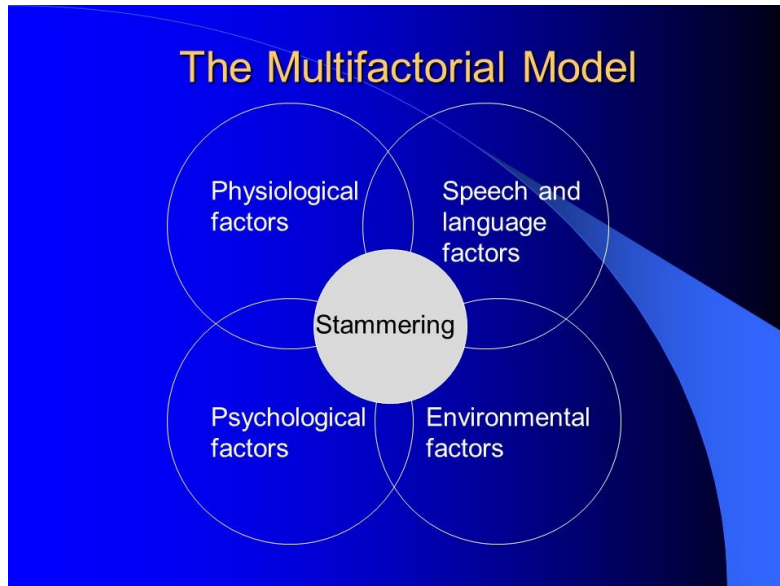
CHRONICKÁ KOKTAVOST

- je charakterizovaná spíše věkem než rozdíly v jednotlivých charakteristikách
- období mezi starší adolescencí a dospělostí
- jde o dlouhodobé přetrvávání koktavosti, co již výrazně projevuje na samotné osobnosti balbutika
- chronická koktavost není již pouze porucha řeči, ale je to komplikované narušení komunikační schopnosti spojené s fyziologickými a emocionálními aspekty

Vývojová neplynulost

- V období rozvoje aktivní řeči (2-4 roky)
- 5% zadržávajících dětí (zadržávání delší jak 6 měsíců)
 - z toho 2% se rozvinulo do fix. formy
- coping – vyrovnání, zpracování
- coping funkční – klient je odolnější, desenzitivace, asertivnější, lepší sebekontrola, menší frekvence zadržávání
- fixující faktory: reakce okolí na neplynulost, životní styl...

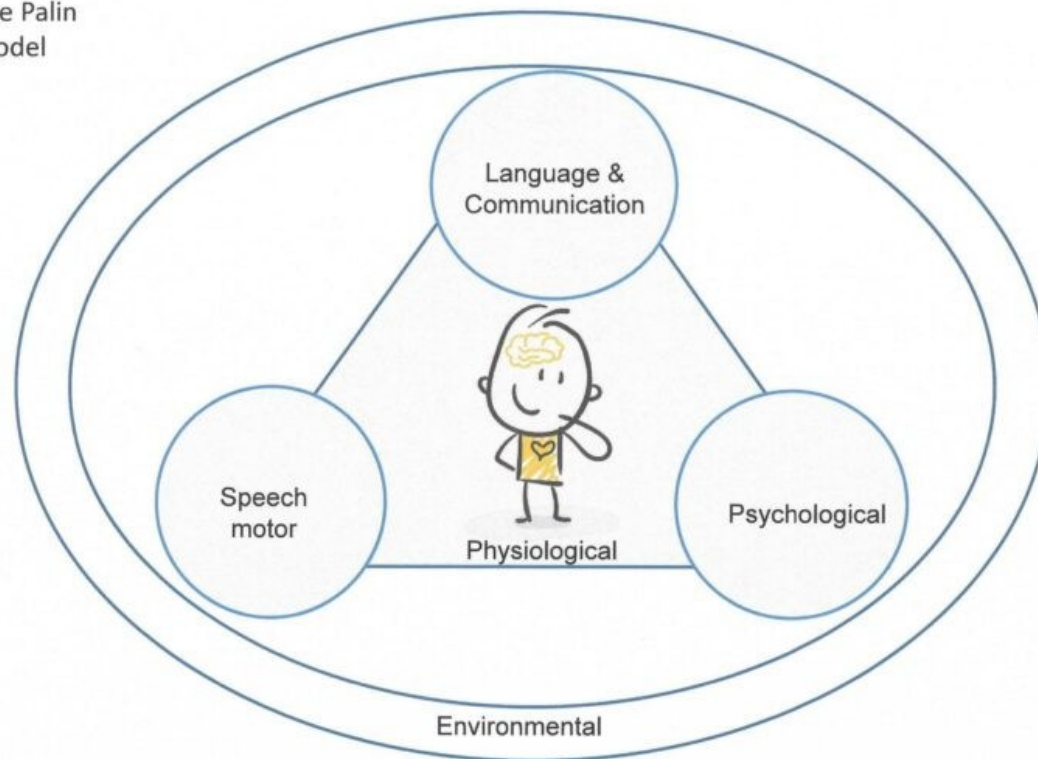
Multifaktoriální model



1. Fyziologické faktory
2. Řečové a jazykové faktory
3. Psychologické faktory
4. Faktory prostředí

Nejužívanější model popisující komponenty podílející se na vzniku koktavosti

The Palin
Model



1. Fyziologické faktory

- Genetické dispozice (cca 70%)– Yairi, Ambrose
- Neurologické faktory – příčina x následek – nejsou u dětí, De Nill
- Motorika –snížení komplexních oro-motorických dovedností u k. dětí, Riley
- Pohlaví – 1:1, 6:1 Yairi, Bloodstein

2. Faktory psychologické a řečové

- Temperament – Eggers
- vysoké standardy, citlivé, bojácné, málo samostatné, obtížně reagující na změnu
- Opoždění nebo naopak nadprůměrný rozvoj jazykových rovin (lexikálně–sémantické, foneticko-fonologické) v době vzniku koktavosti.
- Dvojazyčnost ?!

Posilující a udržující faktory:

- Komunikace rodičů s dítětem
- Obavy rodičů
- Uvědomění si obtíží (od 3.let) a negativní reakce dítěte na neplynulosti

Rizikové faktory:


- V rodině, jak už blízké, tak vzdálené se vyskytovala koktavost
- Jaký byl průběh koktavosti, přetrvávala nebo ustoupila
- Dítě, jež zadržává, je chlapec
- Doba od vzniku koktavosti – většina dětí dosáhla plynulé řeči 12-18 měsíců od vzniku, i později je to možné, ale pravděpodobnost spontánní nápravy je nízká

Rizikové faktory:

- Výskyt a zvyšující se podíl prolongací, bloků a intraverbálních repetitiv.
- Vznik sekundárních projevů koktavosti (fyz. napětí, oční kontakt, psych. tenze).

Rizikové faktory:

- Dítě si uvědomuje svoje neplynulosti a jeho reakce na ně.
- Doba vzniku koktavosti – po 3,5 roce věku.
- Opoždění nebo naopak nadprůměrný rozvoj jazykových rovin (lexikálně–sémantické, foneticko-fonologické) v době vzniku koktavosti.
- ! Reakce rodičů na neplynulosti (Yaruss) !

- 
- Co není určující faktor rozvoje koktavosti, je síla (stupeň) zadržávání – v době vzniku.
 - Na základě těchto předpokladů jsme schopni stanovit míru rizika vzniku incipientní koktavosti a předpovědět další možný postup.

Co nejsou rizikové faktory (Manning)

- *rozvoj motorických dovedností* (nemá vliv opoždění fyzického vývoje dítěte);
- *onemocnění* (nemá souvislost se vznikem koktavosti, pouze je možná souvislost u onemocnění centrální nervové soustavy);
- *napodobování* (nebyla prokázána souvislost mezi imitací koktavosti a vznikem obtíží);

- *šok, leknutí* (nějaká forma neplynulosti se objevila již před touto případnou skutečností, ale rodiče si ji často s nějakou událostí v tomto období dávají do souvislosti);
- *emocionální a komunikační konflikt* (nejsou známé doklady, že děti prožívají větší množství emočně-komunikačních stresů než ostatní děti, u kterých se porucha plynulosti neobjevila)

- *socioekonomický status rodiny* (kocktavost se vyskytuje ve všech socio-ekonomických stupních společnosti);
- *národnost* – jazyk a kultura neovlivňuje míru výskytu kocktavosti, ta je ve společnosti kolem 1%.

Co následuje:

- Monitoring - sledování
- Konzultace - sledování
- Plnohodnotné dg. vyšetření a stanovení terapeutického plánu
- Vždy provedeme plnohodnotné dg. vyšetření a zahájíme terapii, pokud dítě nebo rodiče dítěte mají velké obavy, strach z vývoje řeči.

Profil maximálně ohroženého dítěte:

- chlapec
- některý z rodičů od dětství zadržával a stále zadržává
- začal zadržávat po 3,5 roce
- zadržává déle jak 6 měsíců
- stupeň zadržávání je stále stejný nebo se zhoršuje
- počet neplynulostí /počet slov, počet opakování /na slovo
- v řeči prolongace, bloky, repetice, intraverbální repetice
- je citlivý, snadno vznětlivý, obtížně reguluje svoje emoce
- uvědomuje si svoji „jinou“ řeč, - reakcí je obava, strach
- je patrné ještě další narušení některé z jazykových rovin
- rodiče mají velký strach, obav

V praxi

- Není ale v žádném případě možné na základě těchto výsledků mít 100% jistotu, nevíme, který z těchto výše zmíněných faktorů je určující, ani nedokážeme odhadnout jejich vzájemný vliv.
- Dokážeme jen vyjádřit pravděpodobnost dalšího vývoje řeči a na základě studií se lépe orientovat v rizikových faktorech.

Diagnostika v ČR

- Lechta – 2005
- Komplexní test:
 - a) balbutiogram
 - b) NAKOCH
 - c) dg. psych tenze dle věku

Jiné, další testy? **ANO !!**

Testy

- **BAB** – Behavior Assessment Battery
- **OASES** – Overall Assessment of the Speaker's Experience of Stuttering
- **Palin PRS** – The Palin Parent Rating Scale

Komplexní diagnostika

Test CAT – Communication Attitude Test

Martine Vanryckeghem, Gene J. Brutton

- testuje **postoj** ke komunikaci pro určitý věk
- různé komunikační situace – zjišťuje, co si koktající myslí o své řeči a řečových schopnostech
- doplňuje Speech Situation Checklist (afektivní reakce) a Behavior Checklist (vyšetřuje copingové strategie)
- celkově tvoří Behavior Assessment Battery (BAB)

BAB = SSCH + BCH + BigCAT



CAT



KiddyCAT

předškolní děti

CAT

školáci

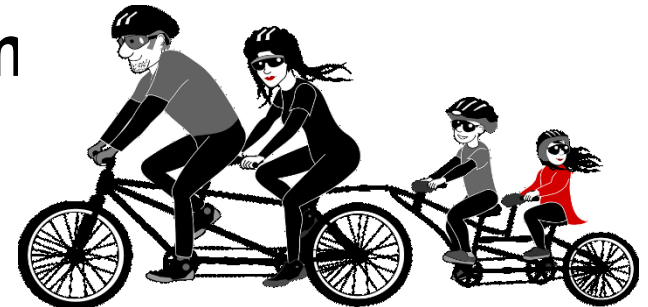
Big CAT

dospělí

PPRS – Palin Parent Rating Scale

Sharon K. Millard and Stephen Davis

- Měří postoj rodičů ke koktání dítěte a jaký vliv má koktání na ně samotné
- Vznikl roku 2015 v Michael Palin Center v Londýně
- od ostatních dostupných testů se odlišuje především **zapojením rodičů** a jejich hodnocením koktavosti dítěte





Action for
Stammering
Children



Palin Parent Rating Scales

Vložte kód dítěte* a datum narození

Kód dítěte:

Datum narození: 01 ▼ led ▼ 2017 ▼

Pro pokračování klikněte na tlačítko Přihlášení

* Kód dítěte se skládá ze čtyř písmen a pěti číslic.
Pokud jste ztratili kód svého dítěte, kontaktujte naše pracoviště.

Whittington Health 

© Sharon Millard and Stephen Davis 2012
Tato stránka nepoužívá cookies.

Oddíl 1: Vliv kocktavosti na dítě

1) Mluví Vaše dítě kvůli kocktavosti méně?

0 10
(vždy) (nikdy)

2) Jak moc Vaše dítě trápí jeho řeč?

0 10
(maximálně) (vůbec)

3) Jak moc Vaše dítě znepokojuje jeho kocktání?

0 10
(maximálně) (vůbec)

4) Je Vaše dítě kvůli své řeči úzkostné?

0 10
(maximálně) (vůbec)

5) Jak si je Vaše dítě jisté v situacích, které vyžadují mluvení?

0 10
(vůbec) (zcela jistý)

6) Jak šťastné je Vaše dítě celkově?

0 10
(vůbec) (zcela)

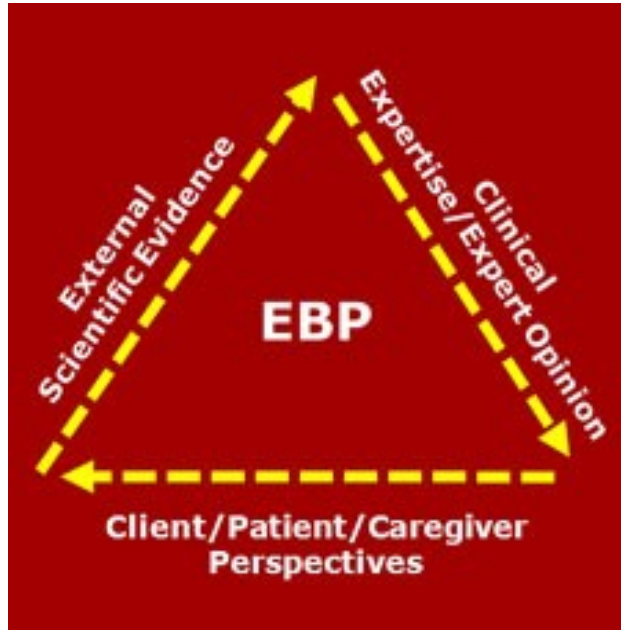
www.palinprs.org.uk

https://www.palinprs.org.uk/secure/pprs_connect.php

TERAPEUTICKÉ PROGRAMY PRO DĚTI

- Fonograforhythmika
- PCI
- MINI KIDS
- LICOMBE
- Restart DCM metod

EBP – evidence based practice



Cílem EBP je integrovat

- a) názor odborníka
- b) externí výzkum podložený důkazy
- c) pohled klienta - zohlednit terapii podle jeho potřeb, zájmu a individuality

Lechta: FGR

- předpoklady pro úspěšnost
- zadrhnutí je výsledkem asynchronní součinnosti dvou centrálních složek jazykové produkce (P – prozodické faktory, L- sémantika, syntax, fonologie)
- časový tlak (PUK)
- nadměrná námaha a ztráta kontroly nad řečí, psychická tenze
- rytimizace, tleskat?

- 1. etapa: fonologická analýza slov na slabiky (!pomalé tempo, vytleskávání...)
- 2. etapa: přiřazení grafiky na úrovni slabik (kontrolujeme, rychlost řeči, pauzy, turn talking)
- 3. etapa: úroveň slov (možné úsečky, výsledek je dialog)
- 4. etapa: pragmatizace (aplikace v dialogu, přímky jako ekvivalent vět)
- 5. etapa: imaginace (představa psaní linie napsané pointrem)
- 6. etapa: fixace (fluentní komunikace v terapeutickém prostředí)
- 7. etapa: transfer (nácvik plynulého projevu v rozličných komunikačních situacích)

PCI

- Palin Parent-child interaction therapy
- vznikal mezi lety 1980- 96
- pro děti do 7 let
- kombinace nedirektivní a direktivní terapie
- počítá s rodičem jako s klíčovým prvkem terapie
- nesmí být „conspiracy of silence“ – o problému se nemluví
- 6 týdenní terapie, následuje 6 týdnů domácí terapie, následuje zhodnocení stavu

3 hlavní části PCI

1. **Interaktivní strategie** – např. dítě je šéfem hry, nedáváme více otázek než komentářů
2. **Rodinné strategie** – vybudování sebevědomí rodiče i dítěte, sdílení pocitů, střídání se v řeči (turn-taking)
3. **Strategie dítěte** – direktivní metody – zpomalení tempa řeči, pauzy

PCI

- <https://www.youtube.com/watch?v=wTpckAufNDE>

MINI KIDS

„Kinder dürfen Stottern“ – „Děti mají dovoleno koktat.“

- Pro děti od 2-6 let
- Sandrieser, P.Schneider
- Metoda na principu stuttering modification.
- Tím, že dítě naučíme pozitivní copingovou strategií, zvyšujeme jeho šanci na uzdravení.
- Koktavost není v rodině tabu.

Proč by dětem mělo být dovoleno se zadržávat?

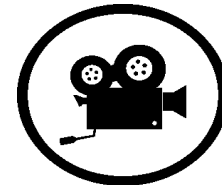
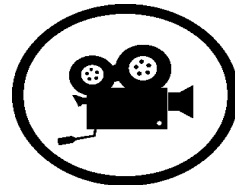
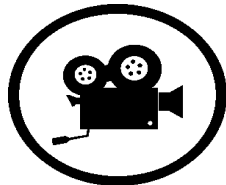
Pokud jim není dovoleno zadržávat:

- Cítí, že udělaly chybu, cítí neúspěch.
- Snaží se zadržnutí vyhnout.
- Vynakládají větší úsilí, zvyšují tlak na obtížná slova.
- Vzniká negativní reakce – dítě se stydí, bojí mluvit, cítí se vinno – vliv na sebevědomí.

Lidcombe program

- Univerzita v Sydney
- Direktivní metoda pro děti do 6 let
- Na podkladě behaviorálního modelování
- Jako první je edukován logopedem rodič.
- Rodič dává přímou zpětnou vazbu dítěti (většinou pozitivní).
- Rodič komentuje řeč dítěte jen ve speciálně určeném čase.
- Proces je zaznamenáván do tabulky pro sledování změn.

□ EBP



Restart DCM metod

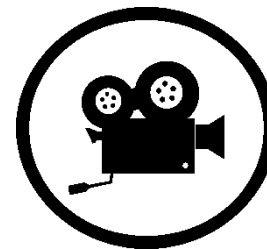
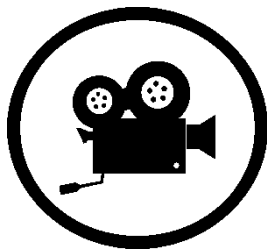
- Vychází z DCM modelu vzniku koktavosti
- Pro děti 2-5 let
- Rotterdam
- EBP

Princip programu:

- Snižujeme požadavky, které ovlivňují řeč dítěte.
- Požadavky jsou vnější (škola, rodiče...) a vnitřní (dítěte – temperament, osobnost...).
- Stimulujeme a zvyšujeme kapacitu dítěte pro plynulou řeč.

Metody

- pravidelné konzultace s rodiči
- kolektivní terapie pro rodiče, dítě
- video trénink
- ...



SM x FS – princip terapie

- **Stuttering modification x Fluency shaping**
- **Van Riper - MIDVAS** (opraví se závada) (SM)
- **Fraser - Fluency Shaping** (vymění se motor)
- **Lechta – Fonograforhythmika** (umíme 😊) (FS)



Terapeutické fáze - MIDVAS

- Fáze 1 – úvod
- Fáze 2 – zkoumání/identifikace
- Fáze 3 – desezibilizace
- Fáze 4 – variace a modifikace
- Fáze 5 – učení se kontrolované plynulosti a její užívání
- Fáze 6 - stabilizace

- Terapie na principu stuttering modification

FLUENCY SHAPING

- ❑ **!! kontrola tempa řeči** → z výrazného zpomalení do normálního tempa

Pravidla pro FLUENCY SHAPING

1. vždy platí! – první slabika u prvního slova ve větě vždy s výrazným MHZ → pak zbytek slov pomalu
2. zpomalený celý úsek (blok) → zapracuje do řeči
3. mezi slovy nejsou pauzy, slova jsou navázána na sebe, pauzy jsou jen mezi celky (Jaksemáš, Samo-obsluha)
4. měkké tvoření souhlásek (P, B, K...) Amerika – k měkce

Prevence recidivy

- ✓ kolektivní terapie
- ✓ Skype
- ✓ častý trénink in vivo
- ✓ intenzivní trénink se sociálním partnerem
- ✓ práce s diktafonem a časté sebehodnocení dotazníkem
- ✓ přednášky pro školy
- ✓ stanovení si cílů a reálné očekávání
 - ✓ vymyslí si sami na sebe úkoly - komu zavolají, kam půjdou → zápis úkolů
 - ✓ každé ráno si trénují zadaná slova
- ✓ udělat to tak, aby se to všichni dozvěděli

