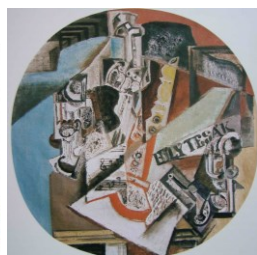


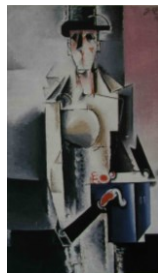
11 Skupiny 28. 11. 22



Rafani, 2006
Dům umění města Brna



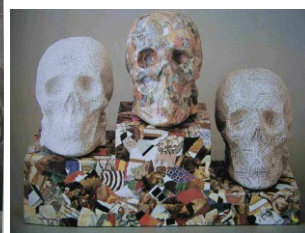
Emil Filla
Skupina Osma



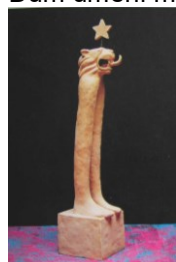
Josef Čapek
Osma



Bohumil Kubišta
Osma



Jiří Kolář
Skupina 42



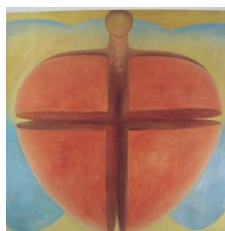
Michal Gabriel
Znaky, 1988
Tvrdohlaví



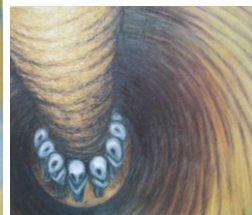
Stefan Milkov, 1989
Muž zasažený padlou hvězdou
Tvrdohlaví



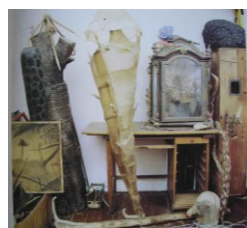
Jiří David, 1989
Nekonečný polibek
Tvrdohlaví



Per Nikl, 1987
Srdce
Tvrdohlaví



Jaroslav Róna
Na dně, 1987
Tvrdohlaví



František Skála
Tvrdohlaví
Skupina 12,15



Jiří Beránek, 1987
Náhle opuštěné místo
Skupina 12,15



Kurt Gebauer, 1973
Dobře krmená rybka
Skupina 12,15



Jiří Sozanský, 1967
Mladý Francis Bacon
Skupina 12,15



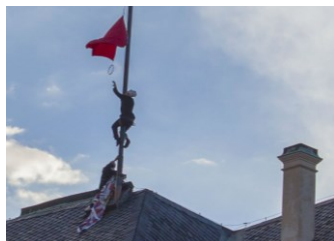
Václav Bláha
Zasažen minulostí
Skupina 12,15



Miroslav Štolfa
Nová příroda, 1980
TT klub výtvarných umělců



Dalibor Chatrný
TT klub



Ztohoven



Kamera skura, Bienále Benátky
2003

28. Výběrový přehled českých uměleckých skupin

(Volné doplnění ke kapitole Mezi námi skupinami – z knihy Umění bez revolucí, 2019)

Někdejší motivace z osmnáctého století, kdy v r. 1796 vzniká Společnost vlasteneckých přátel umění, předznamenává úlohu skupinových aktivit v českém prostředí na všechna další období. Tehdy šlo o podporu českého umění uvnitř rakousko-uherského mocnářství, takže vedle záměrů ryze uměleckých tu byla zřetelná motivace národnostní i politická. Společnost vlasteneckých přátel umění založila v r. 1799 Akademii výtvarných umění, a poté i obrazárnu. Také Umělecká beseda byla od r. 1863 spolkem, který soustřeďoval a podporoval české umělce. Se vznikem spolku Mánes v r. 1887, který byl ustanoven jako sdružení mladých umělců, kteří cítili potřebu vymezit se a odpoutat se od poměrně konzervativní a generačně starší Umělecké besedy, už přichází modernější pojetí. Členové spolku Mánes založili v r. 1896 první odborný umělecký časopis Volné směry, a především v r. 1902

zorganizovali výstavu Auguste Rodina v Praze, pro niž nechali vystavět dle Kotěrova návrhu secesní pavilon (do r. 1914). Později vystavěli budovu dodnes fungující galerie Mánes.

Skupina Osma, jakkoli vystoupila ještě před vznikem samostatného Československa, měla zcela jednoznačně cíle ryze umělecké a generační – v tvorbě jejích členů se rodil český kuboexpresionismus. Aktivita všech dalších skupin už převážně spojovaly především umělecké, ale i osobnostní a generační vazby, i když politické cítění i souvislosti vždy stály v pozadí. Ostatně v období po druhé světové válce, kdy vývoj českého státu ovlivňuje totalitární působení komunistické strany, se skupinové aktivity zpravidla zesilují ve zlomových politických obdobích. Tím posledním byl závěr osmdesátých let, kdy tři dominantní skupiny vznikají v Praze v roce 1987, tedy dva roky před pádem komunistického režimu. Ale jak nejmladší Tvrdohlaví, tak Nová skupina i Skupina 12,15 sledují především umělecké cíle, i když svým vystupováním dávají najevo zřetelný odpor ke stávajícímu politickému režimu. A je nepochybné, že vzdor těchto skupin vůči komunistické kulturní politice, v prohlášení Skupiny 12,15 otevřeně artikulovaný v katalogovém textu, napomohl k postupnému pádu režimu.

Po listopadu 1989 nastává v první fázi mimořádný rozmach skupinových aktivit, neboť v českém prostředí zcela chybí soukromé galerie i různé pluralitní formy podpory umělců, takže celou řadu úkolů dokáží pohotově plnit právě umělecké skupiny. Ty však postupně zanikají, když se v uměleckém provozu začínají uplatňovat galerie, grantová podpora, umělecké aktivity obcí, výtvarné soutěže i ediční činnost muzeí a galerií. Nejnovější skupinová uskupení však znovu vedle generačních a uměleckých motivací mnohdy otevřeně ventilují i společenskou a politickou tematiku. I dnes tedy skupiny významně spoluvytvářejí podobu aktuální umělecké scény.

Výběr některých významných skupin:

Společnost vlasteneckých přátel umění, 1796

Umělecká beseda, 1863 (Josef Mánes, Soběslav Pinkas, Stanislav Libenský, Jan Kotík aj.)

SVU Mánes, 1887 (Max Švabinský, František Kupka aj.)

Osma, 1907 (Emil Filla, Bohumil Kubišta, Antonín Procházka, Willi Nowak aj.)

Devětsil, 1920 (František Muzika, Karel Teige, Jindřich Štýrský aj.)

Skupina výtvarných umělců v Brně, 1922 (Jaroslav Král, František Foltýn, Josef Kubíček aj.)

Skupina 42, 1942, (František Gross, Bohumír Matal, Jiří Kolář, Jindřich Chaloupecký aj.)

UB 12, 1957 (Václav Boštík, Vladimír Janoušek, Věra Janoušková, Jiří John, Adriana Šimotová, Stanislav Kolibal, Vlasta Prachatická, Jaromír Zemina aj.)

Tvrdohlaví, 3. 6. 1987 – 17. 11. 1991 (Jiří David, Stanislav Diviš, Michal Gabriel, Zdeněk Lhotský, Stefan Milkov, Václav Marhoul, Petr Nikl, Jaroslav Róna, František Skála, Čestmír Suška

Volné seskupení 12/15 Pozdě, ale přece, 1987 (Václav Bláha, Petr Pavlík, Michael Rittstein, Ivan Kafka, Kurt Gebauer, Jiří Načeradský, Jiří Sopko aj.)

Sdružení Q, 1969, obnoveno 1990 (Bohuslav Fuchs, Ludvík Kundera, Bohdan Lacina, Bohumír Matal, Václav Zykmond aj.)

TT klub, 1990 (Dalibor Chatrný, Vlasta Baránková, Miroslav Štolfa, Jiří Valoch, Igor Zhoř aj.)

Pondělí, 1990 (Petr Lysáček, Milena Dopitová, Petr Písařík aj.)

Rafani, 2000 (Luděk Rathouský, Marek Meduna aj.)

Guma guar, 2003 (Milan Mikuláščík aj.)

Další skupiny: Kamera skura, Ztohoven, Duo, Podebal aj.

Výběrové uvedení skupin v českém výtvarném umění (doplňující informace)

Společnost vlasteneckých přátel umění 1796

(založila Akademii výtvarných umění (1799)

a Obrazárnu Společnosti vlasteneckých přátel umění)

SVU Mánes (1887)

nejdříve studenti AVU a VŠUP

Max Švabinský, Luděk Marold, František Kupka,

Antonín Hudeček, Antonín Slavíček, Josef Kotěra

1896 – Volné směry – první odborný umělecký časopis

1898 – dvě výstavy v Topičově salónu

1902 – Auguste Rodin – secesní pavilon pod Kinskou zahradou

(J. Kotěra), do r. 1914)

1905 – Edvard Munch

1907 – Impresionisté a jejich vliv

Osma (1907)

kuboexpresionismus

Emil Filla, Otakar Kubín, Bohumil Kubišta, Antonín Procházka,

Miroslav Horb, Bedřich Feigl, Willi Nowak, A. E. Pittermann-Longen,

od r. 1908 i Vincenc Beneš a Linka Procházková

Skupina výtvarných umělců (1911)

(Václav Beneš, Emil Filla, Otakar Kubín, Antonín Procházka,

Josef Šíma, Václav Špála, V. H. Brunner, František Kysela,

Zdeněk Kratochvíl, Josef Gočár, Vlastislav Hofman, Josef Chochol,

Pavel Janák, Antonín Matějček)

později, Otto Gutfreund, Josef Čapek, Karel Čapek V. V. Štech

Devětsil (1920)

(František Muzika, Karel Teige, Jindřich Štýrský, Adolf Hoffmeister, aj.)

Tvrdošíjní (1921)

Josef Čapek, Vlastislav Hofman, Rudolf Kremlička,

Václav Špála, Jan Zrzavý, aj.)

Skupina výtvarných umělců v Brně (1922)

(Jaroslav Král, František Foltýn, Josef Kubiček, Emil Králík, aj.)

Skupina 42 (vznik 27. 11. 1942)

první výstava 1943 František Gross, František Hudeček, Jan Kotík,

Kamil Lhoták, Bohumír Matal, Jan Smetana, Karel Souček, Ladislav

Zívř, Miroslav Hák, Ivan Blatný, Jan Hanč, Jiřina Hauková, Josef

Kainar, Jiří Kolář, Jindřich Chalupecký, Jiří Kotalík

V Programu D 40 (divadelní časopis) vydal J. Chalupecký

stat' Svět, ve kterém žijeme „nejen tématem, ale smyslem

a záměrem umění není nic než každodenní, úděsné a slavné

drama člověka a skutečnosti: drama záhady čelící zázraku.“

Okouzlení městem – „jeho lidé, jeho dláždění, stojany jeho

lamp, návěští jeho krámů, jeho domy, schodiště, byty.“

Cykly obrazů: Noční chodec (F. Hudeček)

Člověk ve městě, město v člověku (B. Matal – připojil se 1945)

Skupina Ra (1944)

navazování na odkaz surrealismu

Václav Zykmond, Bohdan Lacina, Josef Istler, Václav Tikal,

Miloslav Koreček, Vilém Reichmann, Ludvík Kundera aj.

Trasa (1954)

Vladimír Jarcovjác, Čestmír Kafka, Květa Válová,

Jitka Válová, Zdena Fibichová, Eva Kmentová,
Vladimír Preclík, Olbram Zoubek, aj.)

UB 12 (od r. 1957)

Václav Bošík, František Burant, Vladimír Janoušek,
Věra Janoušková, Jiří John, Stanislav Kolíbal, Alena Kučerová,
Jiří Mrázek, Daisy Mrázková, Vlasta Prachatická, Oldřich Smutný,
Adriena Šimotová, Alois Vítík, Jiří Šetlík, Jaromír Zemina

Tvrdohlaví (3. 6. 1987 – 17. 11. 1991)

Jiří David, Stanislav Diviš, Michal Gabriel, Zdeněk Lhotský,
Stefan Milkov, Václav Marhoul, Petr Nikl, Jaroslav Róna,
František Skála, Čestmír Suška

22. 12. 1987 – první výstava v Lidovém domě
(první oficiální velká výstava neorganizovaná ČSVU)
září 1989 – Bílá vrána – ocenění časopisu Mladý svět

Volné seskupení 12/15 Pozdě, ale přece (červen 1987)

groteska, existenciální figurace, koncept (Kafka)
Václav Bláha, Vladimír Novák, Petr Pavlík, Michael Rittstein,
Ivan Kafka, Ivan Ouhel, Jiří Beránek, Kurt Gebauer,
Jaroslav Dvořák, Tomáš Švéda, Jiří Načeradský, Jiří Sopko
„První dokumentace prací autorů volného seskupení 12/15,
které je reakcí na současné podmínky pro české umění,
neumožňující v dostatečné míře spontánní spolupráci
ani konfrontaci umělců. Vychází z potřeby změnit tuto situaci
v kolektivu názorově rozdílných autorů, kteří se pokusí
vzájemně respektovat odlišné výtvarné přístupy.
Pozdě, ale přece (Text z 1. katalogu 12/15)

Sdružení Q (1969, obnoveno 1990)

Bohuslav Fuchs, Ludvík Kundera, Bohdan Lacina,
Bohumír Matal, Vladimír Preclík, Vilém Reichmann,
Jan Rajlich, Miroslav Šimorda, Václav Zykmond, aj)

TT klub (1990)

Dalibor Chatrný, Jiří Hadlač, Vlasta Baránková, Miroslav
Štolfa, Václav Houf, Jiří Valoch, Vladimíra Sedláková,
Igor Zhoř, dále Ladislav Novák, J. H. Kocman, Petr Kvíčala,
Vladimír Kokolia aj.

Pondělí, Rafani, Guma guar, Kamera Skura, Ztohoven, Duo, Podebal aj.