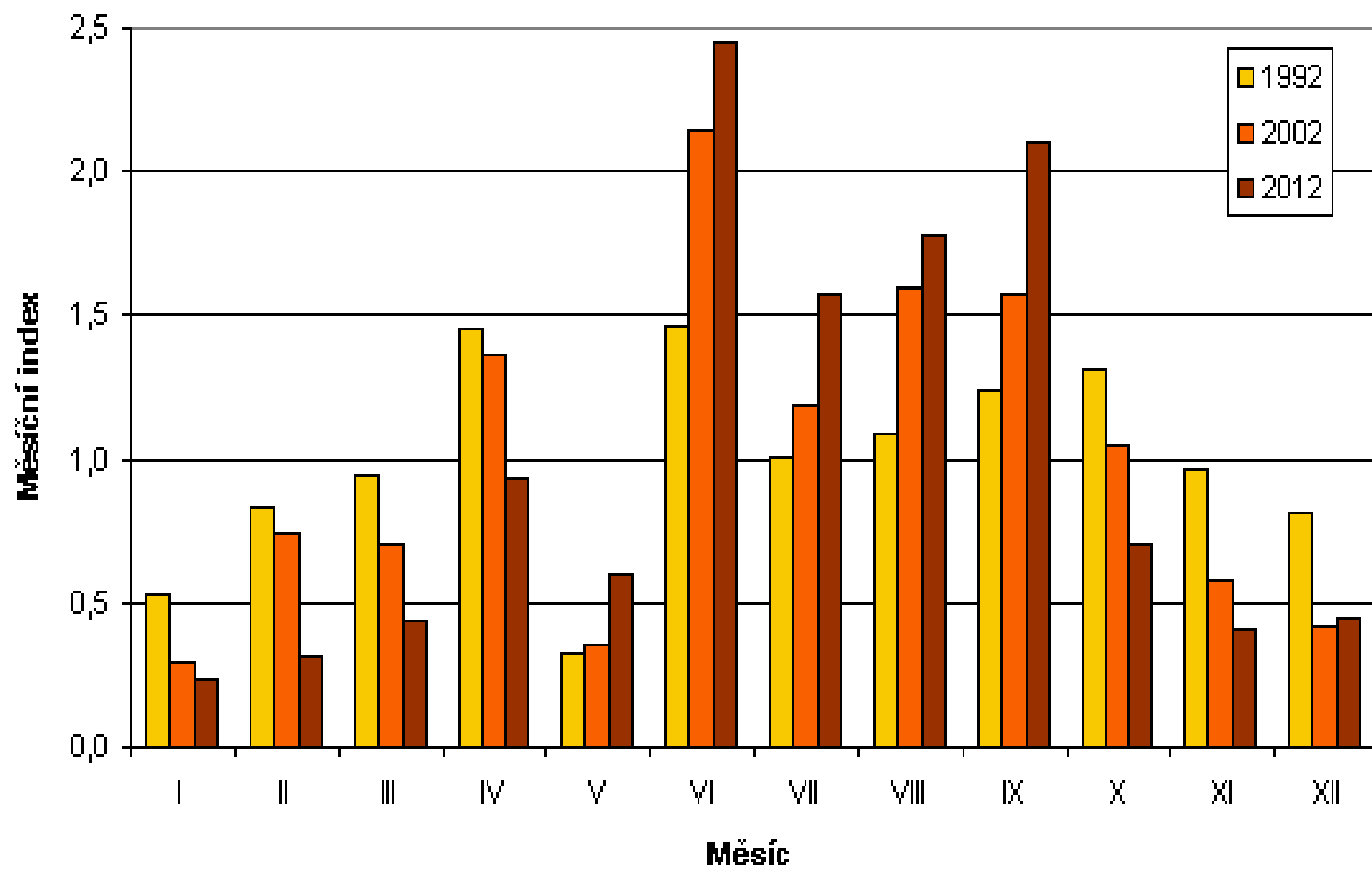


Sociologie rodiny

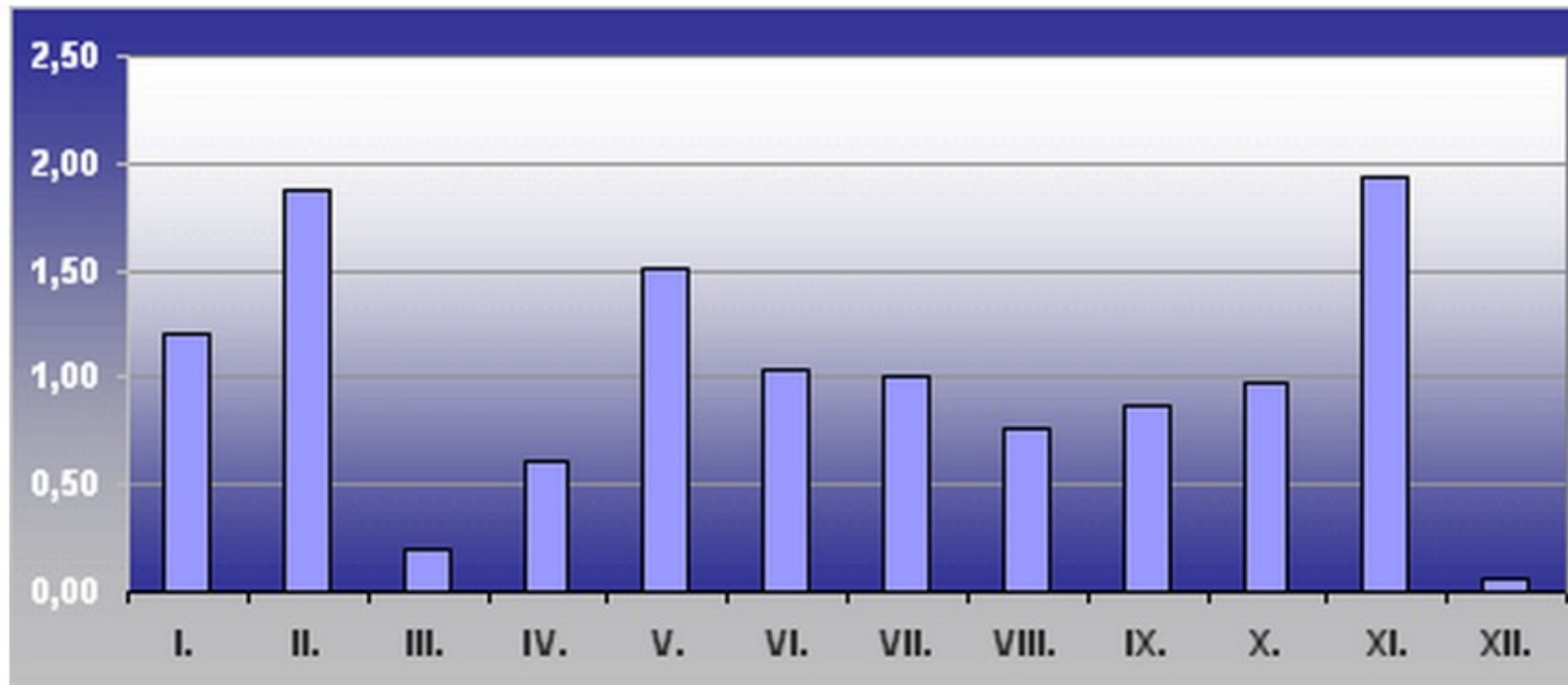
Lenka Slepíčková

Sezónnost sňatečnosti

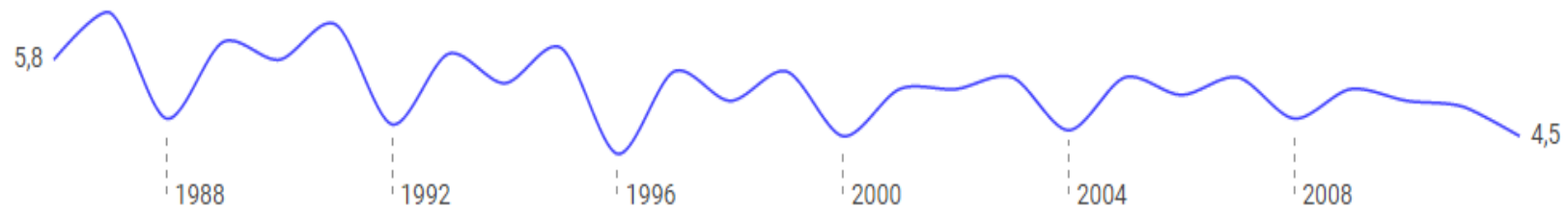


Sňatky ve farnosti Panny Marie pod řetězem v Praze na Malé Straně (Kačerová, 2009)

Graf 1: Sezónnost sňatečnosti v letech 1622 – 1783

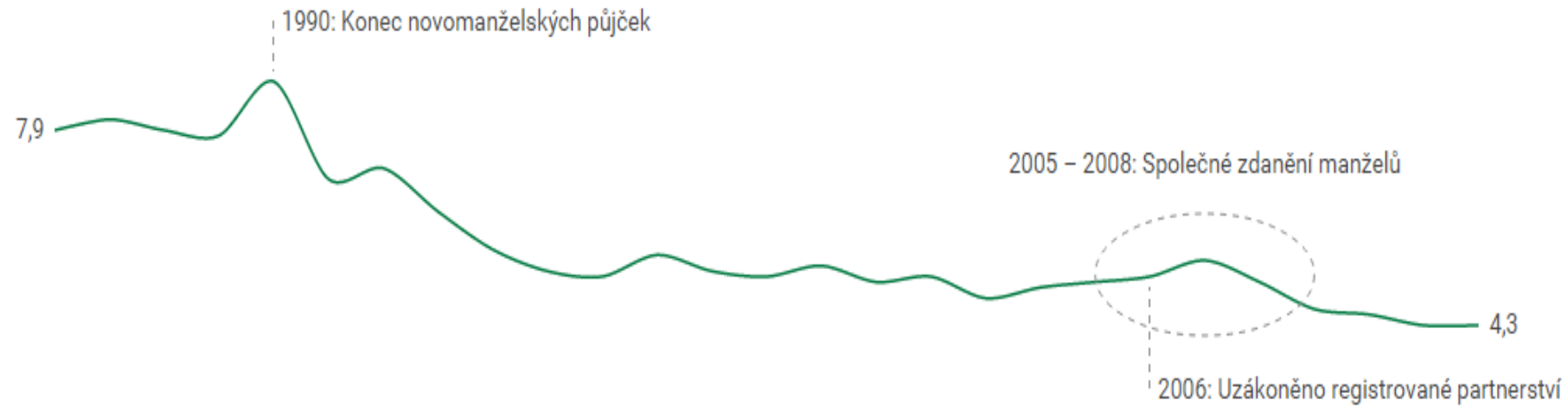


Sňatky na 1000 obyvatel v Řecku



Sňatků na 1000 obyvatel v Řecku mezi roky 1985 a 2012

Vývoj sňatečnosti v ČR?



Sňatků na 1000 obyvatel v České republice mezi roky 1985 a 2012

Tradiční rodina

- domácnost jako základní jednotka
- soběstačnost
- náboženský, církevní charakter
- patriarchální hlava domácnosti



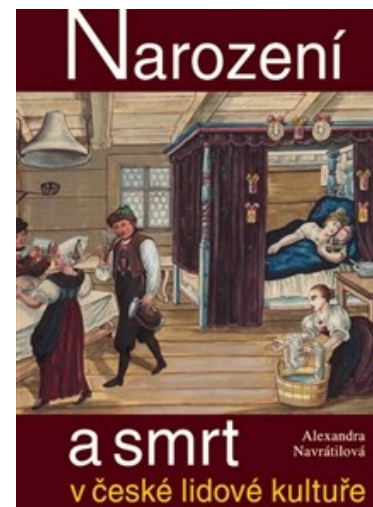
Nechtěla jsem,
mosela jsem,
K oltáři kleknout,
dva prsty zvednout,
plakala jsem.

(Rusava)



Žádnej neví,
jak je mně,
když mě starej obejmě:
Jak bych šťovík,
trnky jedla,
do ostrého trní lehla,
Tak je mně, ach,
tak je mně.

(Z Hradecka)



Moderní rodina

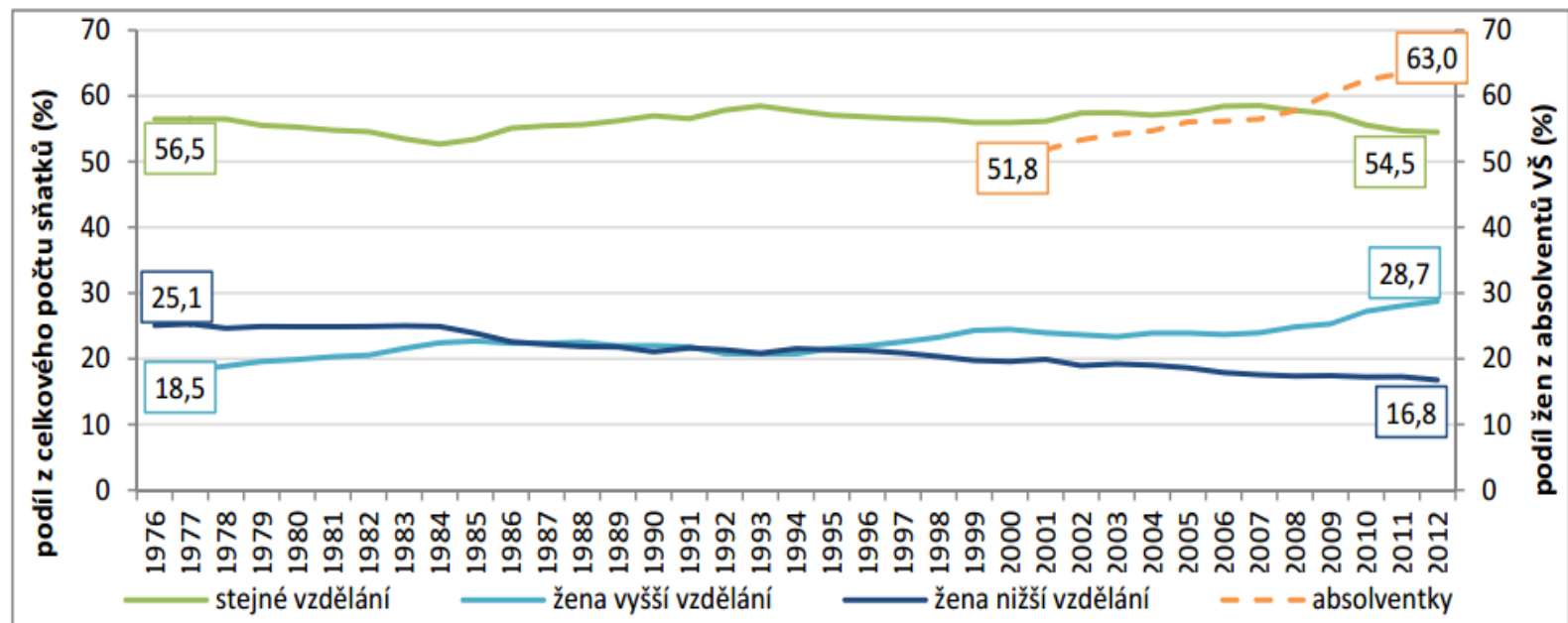
- zmenšení domácností
- zúžení funkcí
- oddělení prostoru práce a domova, prostoru veřejného a soukromého
- doplňující se role muže a ženy
- romantická láska jako základ vztahu





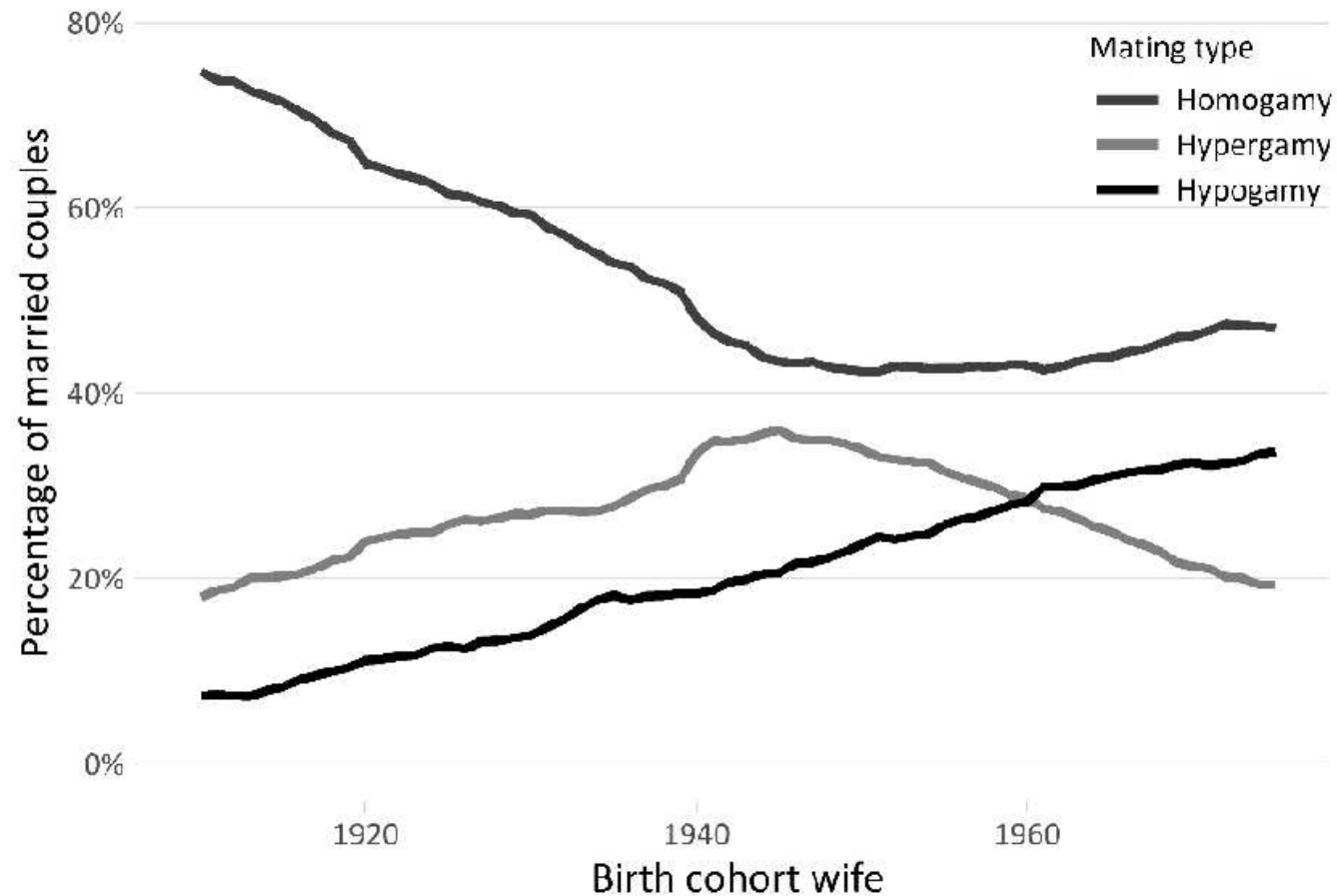
Moderní společnost –
vybíráme si kohokoli?
Sňatkový trh a
partnerská homogamie

Graf č. 1 Vývoj vzdělanostní homogamie snoubenců v letech 1976-2012 a vývoj podílu žen mezi prvními absolventy vysokých škol v letech 2001-2012



Zdroj dat: ČSÚ, MŠMT ČR, vlastní výpočty

Data z Belgie (Nomes, Bavel 2018)



Source: Belgian censuses of 1981 (cohorts 1910-1939) and 2001 (cohorts 1940-1975), own calculations.

Note: Using the birth cohort of the husband instead just shifts the whole graph to the left, but preserves the patterns.

Postmoderní (pozdně moderní rodina)

- pokles sňatečnosti a porodnosti, nárůst singles
- nárůst věku při sňatku a porodu
- nárůst mimomanželské plodnosti
- růst rozvodovosti, nestabilita rodiny a křehkost partnerských vztahů
- stárnutí společnosti a oslabené mezigenerační vztahy v důsledku rozpadu partnerství
- různost forem rodinného soužití
- různé časování přechodů do partnerství a rodičovství, nové životní fáze



Proč se vztahy rozpadají

- Právní možnost rozvodu
- Demografický vliv
- Ekonomická samostatnost žen
- Individualismus jako životní princip
- diskrepance mezi představami o soužití a žitou realitou, přičemž jednou z příčin této diskrepance jsou vysoká očekávání od partnerského soužití (proměna funkcí rodiny)
- Orientace společnosti na výkon a úspěšnost

Funkce rodiny

- Legitimní sex
- Legitimní potomci
- Dědictví
- Zabezpečení nepracujících
- Obrana vůči vnějšímu světu
- Příprava na budoucí práci
- Výroba všeho, co rodina potřebuje k obživě
- Emocionální podpora
- Sebepotvrzení

„Byli jsme požehnáni, že jsme spolu sdíleli téměř tři desetiletí jako manžel a manželka v nádherném, láskyplném manželství. Naše cesta se nyní posouvá a rozhodli jsme se jít od sebe, abychom mohli pokračovat v našem individuálním růstu,“ uvedli manželé ve společném prohlášení.

„Když člověk bilancuje, nemůže se vyhnout ani tomu, aby bilancoval svůj soukromý život. Při tom jsem bohužel zjistil, že jsem se pro své zaujetí prací pro obec a také svou literární činností vyhýbal řešení problémů právě v soukromém životě a je načase uvést jej do relativní harmonie se sebou samým.“

„Přehodnocuji svůj život. Myslím, že je nezbytné se čas od času, nejen v práci, ale i v soukromí, zastavit, uvědomit si, co doopravdy chcete, co v denním kolotoči můžete nechtěně přehlížet. A i když je to kruté, nemilosrdně zjistit, jak se věci ve skutečnosti mají. Já volím rozchod. Abych se nezpronevěřila sama sobě. Nebo lze přijmout status, že se nic neděje, řešit ne podstatu, jen plášť, povrch, chovat se pokrytecky z jedné strany a z druhé se smířit, a to nechci.“

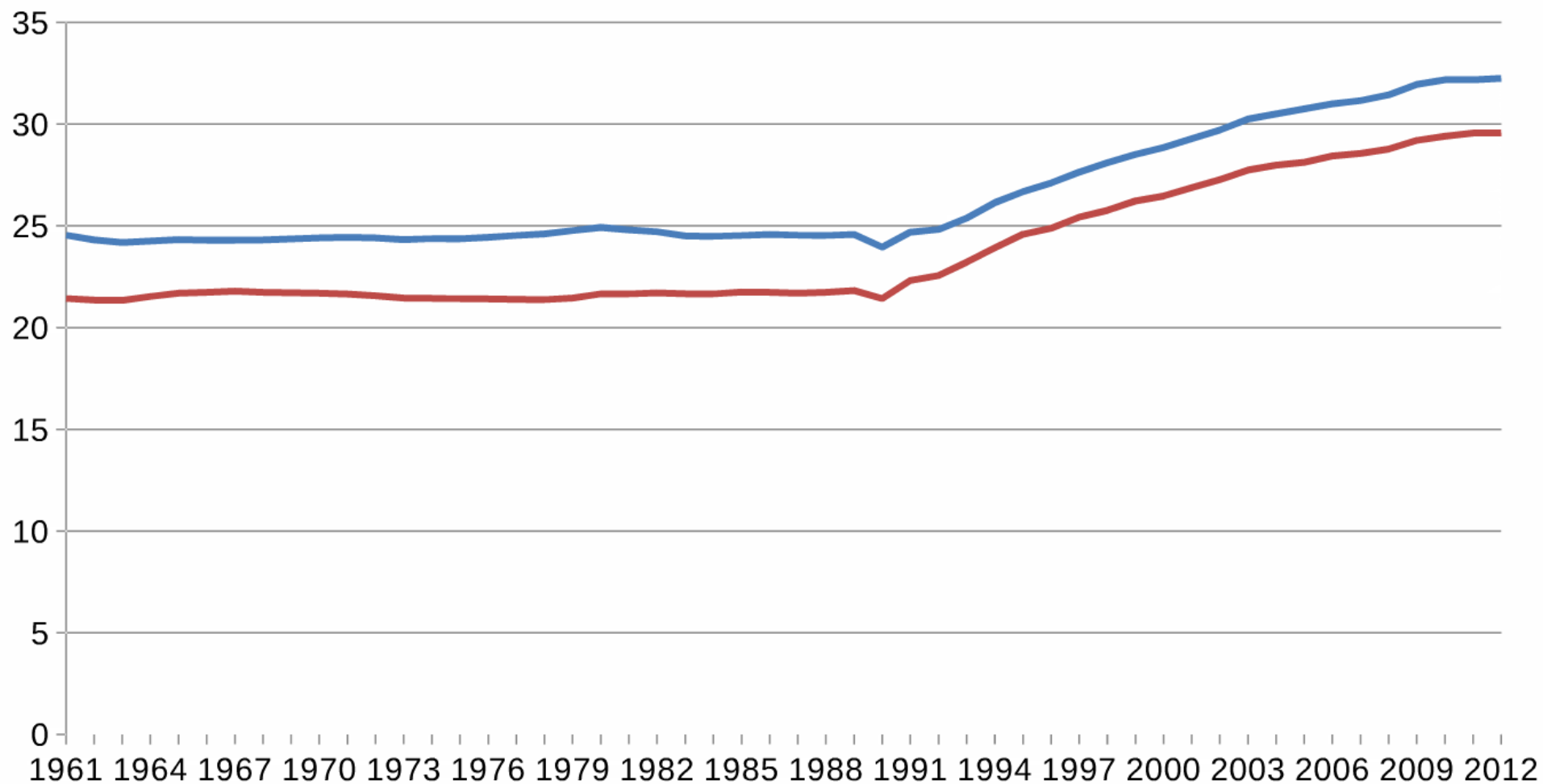
Proměny rodinného chování v ČR

Kdy a jak se nejvíc měnilo rodinné chování v ČR?

Hodnoty prvosňatečnosti v ČR

	Muži	Ženy
1992	85 %	92 %
2002	66 %	72 %
2012	53 %	61 %
2016	56 %	64 %
2019	59 %	67,5 %

Průměrný věk nevěst a ženichů při prvním sňatku



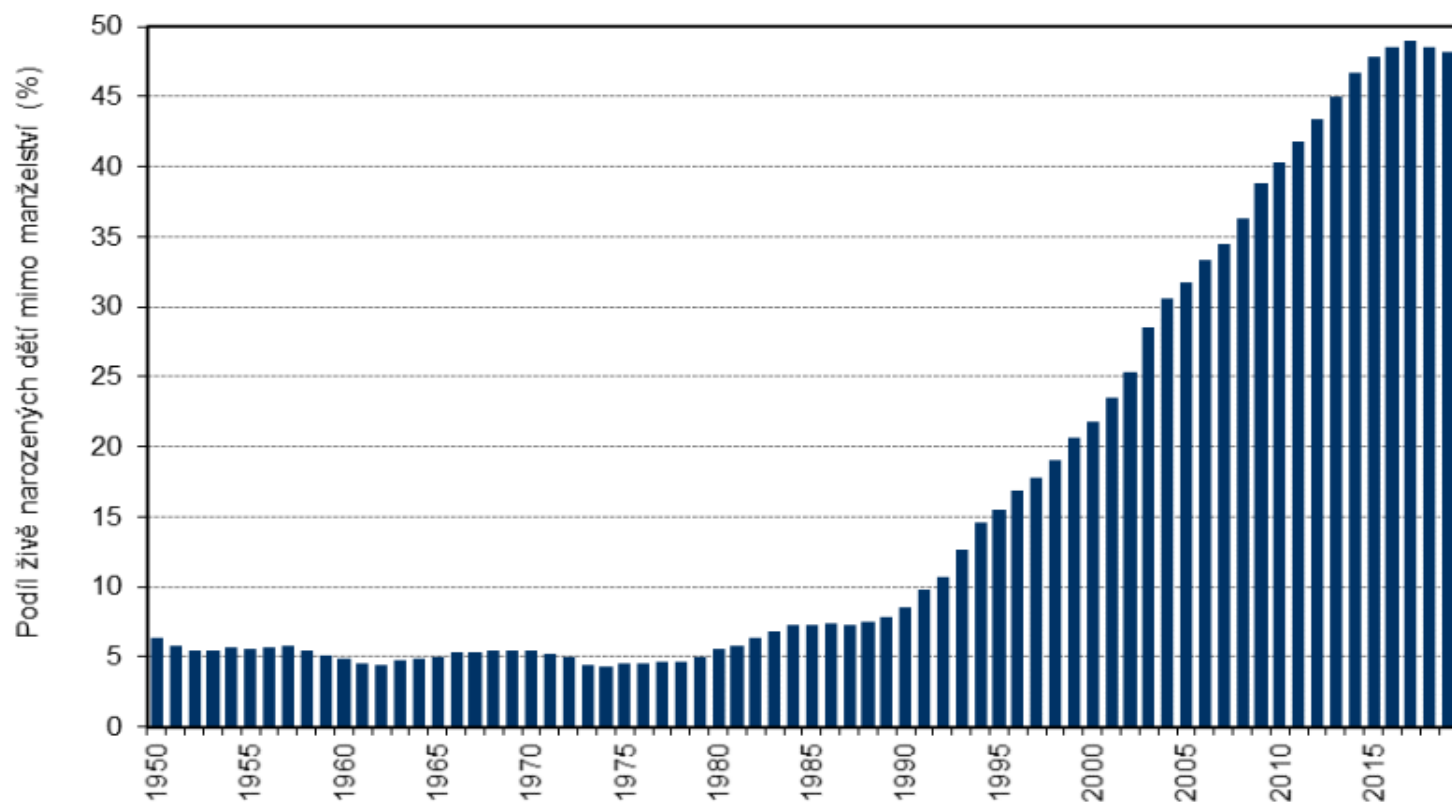
Průměrný věk vstupu do prvního manželství v ČR

1992	24,8	22,6
2002	29,7	27,3
2012	32,3	29,6
2016	32,2	29,9
2019	32,1	29,8

Podíl dětí narozených mimo manželství v letech 1950-2019

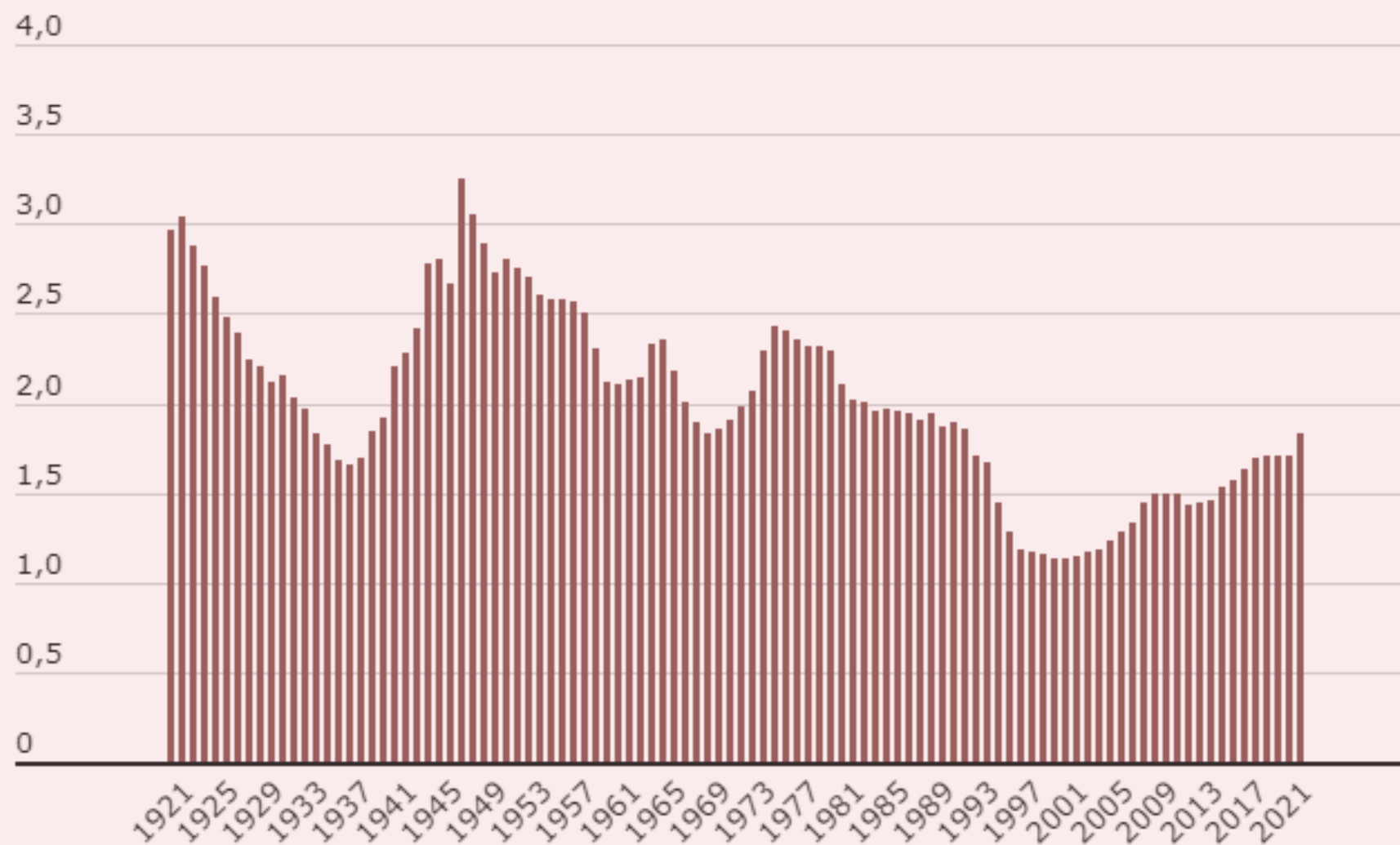


Podíl dětí narozených mimo manželství v letech 1950-2019

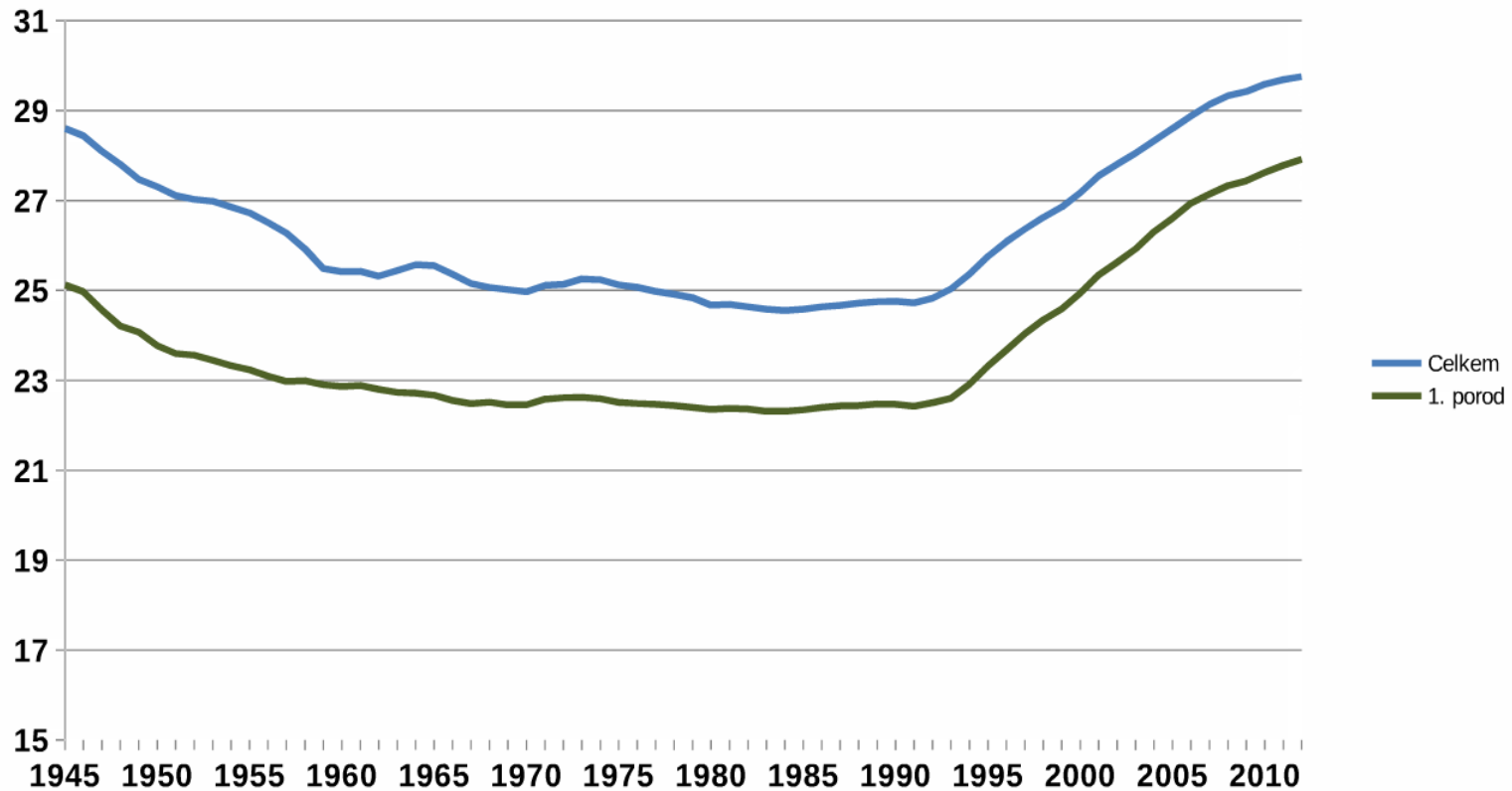


Úhrnná plodnost v čase

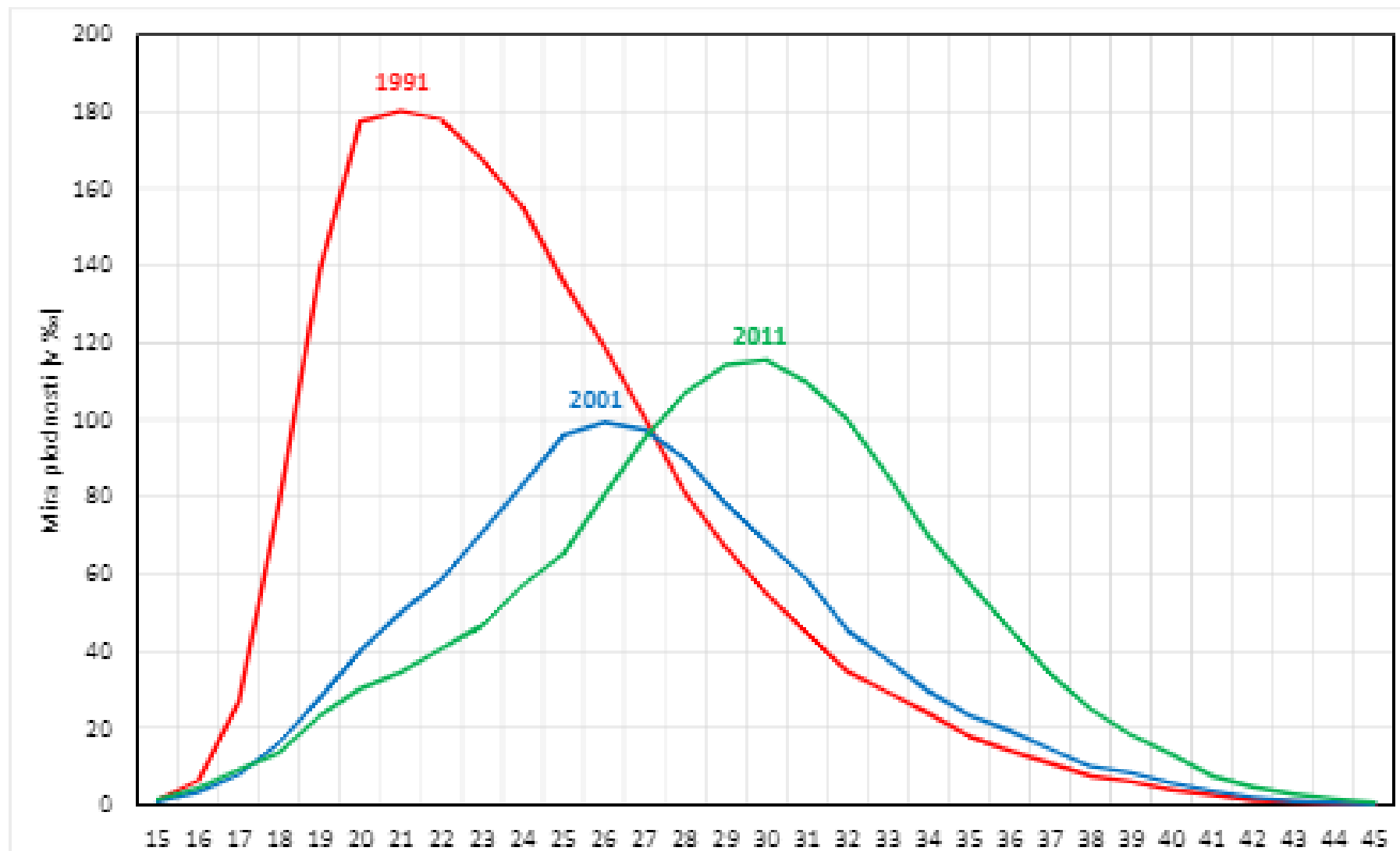
Průměrný počet dětí na jednu ženu v reprodukčním věku (15–49 let)



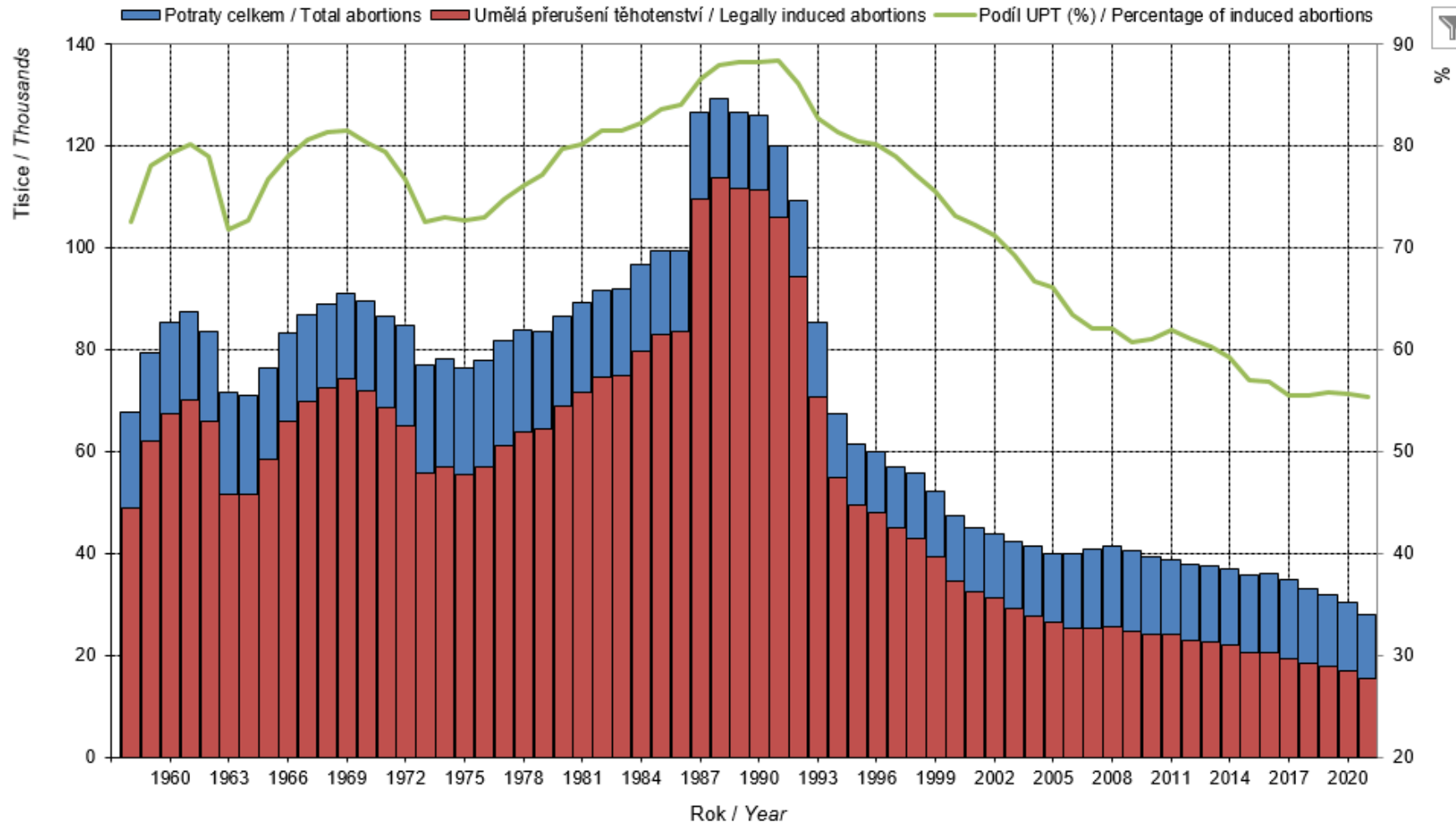
Průměrný věk matek při porodu (a při 1. porodu)



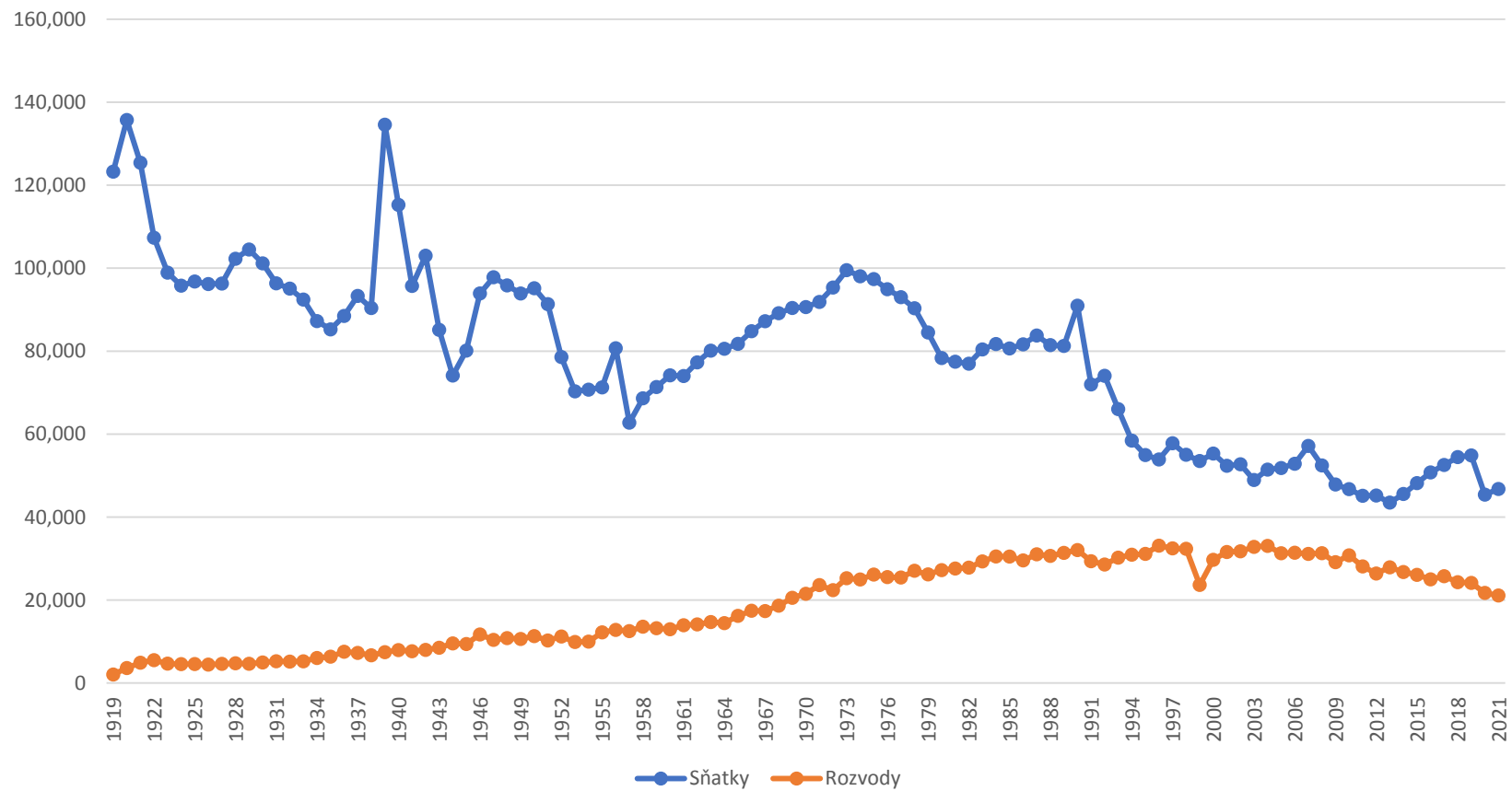
Obr. 1: Specifické míry plodnosti žen v ČR v letech 1991, 2001 a 2011



Potraty, 1958–2021 Abortions, 1958–2021



Sňatky a rozvody 1919 - 2021



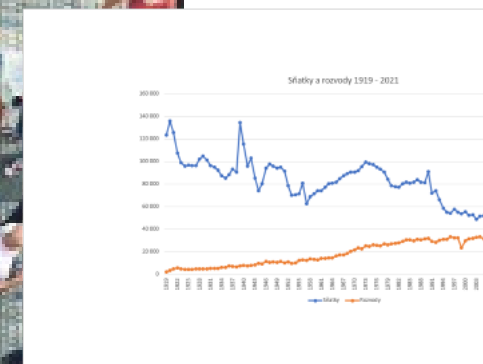


European Values Study 

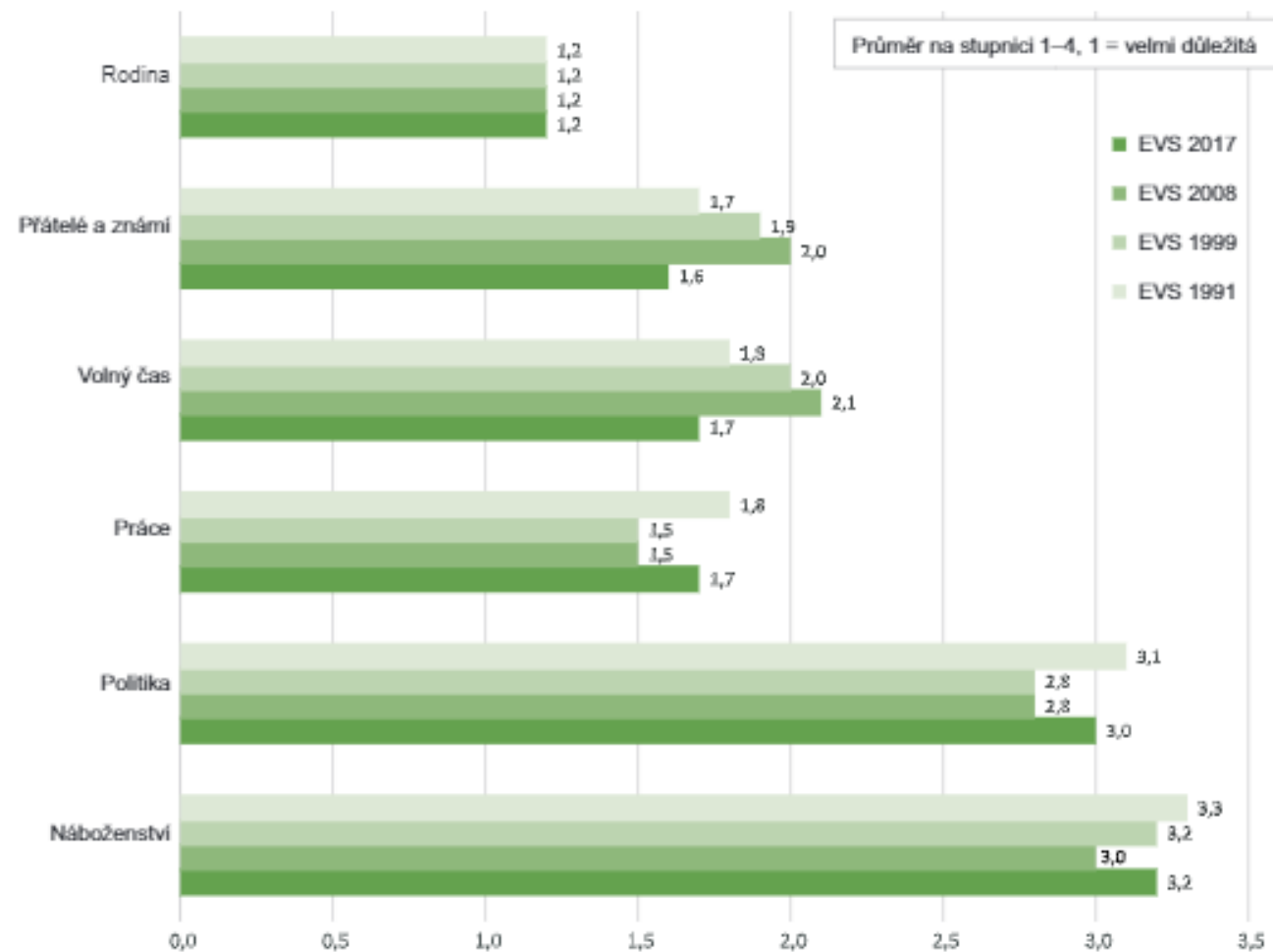
Hodnoty a postoje v České republice 1991–2017

Ladislav Rabušic
Beatrice-Elena Chromková Manea

Pramenná publikace European Values Study



Graf č. 1: Jak jsou pro Vás v životě důležité:



Jak jsou podle vás důležité pro manželství děti?

q23_E Důležitost v manželství – děti (Řádková %)		EVS 2017		
		Děti		
		velmi důležité	spíše důležité	nepříliš důležité
Celkem		75 %	19 %	6 %
Pohlaví	muž	68 %	24 %	9 %
	žena	82 %	15 %	4 %
Věk	18–29	55 %	30 %	14 %
	30–44	74 %	19 %	7 %
	45–59	76 %	20 %	4 %
	60 +	85 %	13 %	3 %

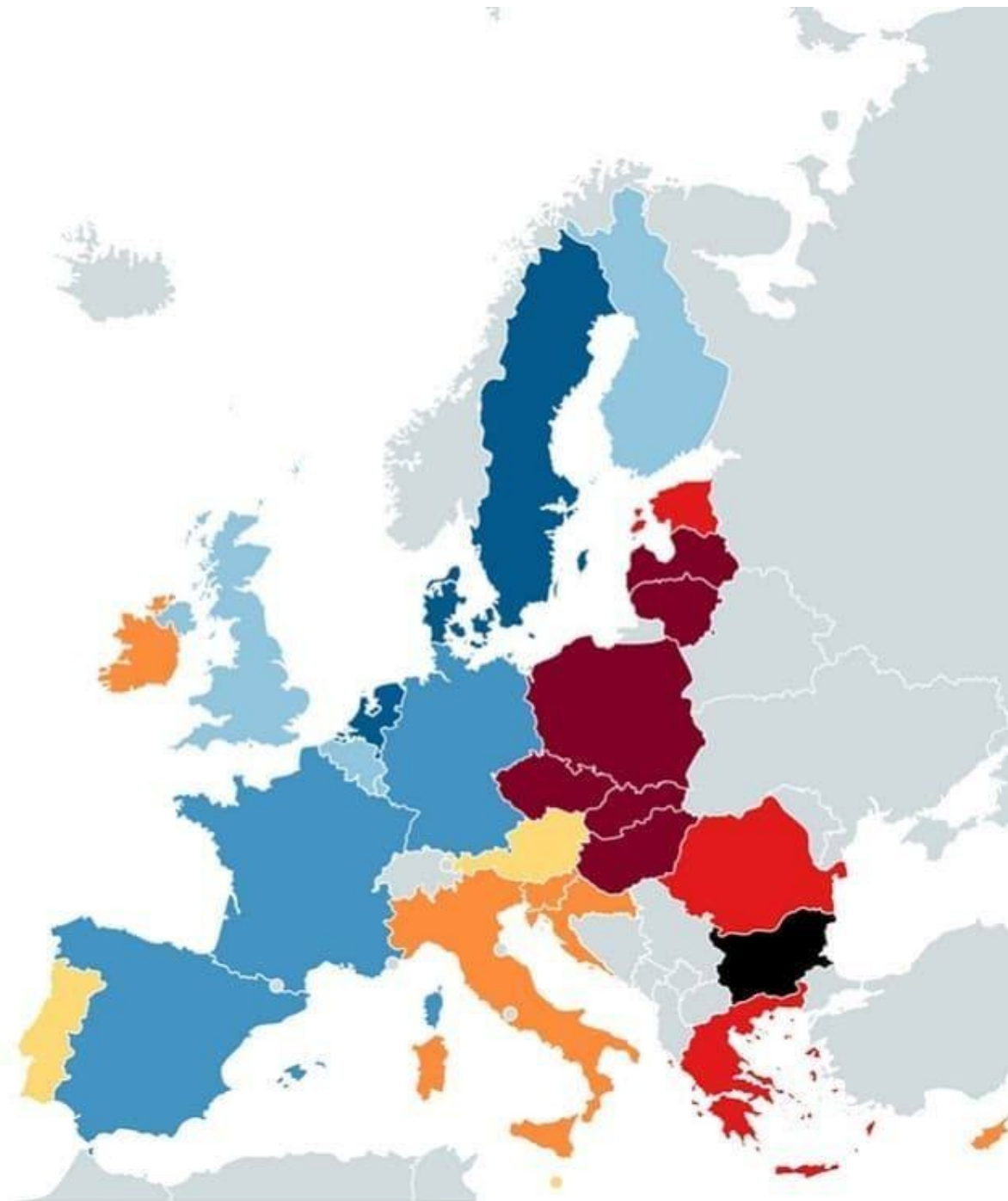
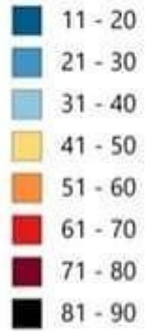
Souhlasíte, nebo nesouhlasíte s následujícím výrokem? „Manželství je zastaralá instituce.“

q24 Manželství je zastaralá instituce (Řádková %)		EVS 2017	
		Manželství je zastaralá instituce	
		souhlasí	nesouhlasí
Celkem		17 %	83 %
Pohlaví	muž	20 %	80 %
	žena	14 %	87 %
Věk	18-29	28 %	72 %
	30-44	21 %	80 %
	45-59	13 %	87 %
	60 +	11 %	89 %

Tabulka č. 102: Pokud byste měl(a) ve svém životě ideální životní podmínky, jaký celkový počet dětí byste si přál(a) mít (bez ohledu na to, kolik jich skutečně máte)?

a5 Ideální počet dětí v životě (Řádková %)		EVS 2017				
		Žádné děti	Jedno dítě	Dvě děti	Tři děti	Čtyři a více dětí
Celkem		1 %	10 %	54 %	26 %	10 %
Pohlaví	muž	1 %	10 %	54 %	25 %	10 %
	žena	0 %	10 %	54 %	26 %	10 %

Share of "Total Agree" answers to the statement: "The most important role of a woman is to take care of her home and family (%)" - Eurobarometer 465 - Jo Di graphics





SNOWBOARD ZEZULA

SVAZ LYŽÁŘŮ ČESKÉ REPUBLIKY
1903

F I S

CZECHSNOW BOARDING

TOYOTA

Nafukovadla.cz

Canon

SENNHEISER
defining sound

STRABAG
TEAMS WORK.

TOYOTA

SNOWBOARD ZEZULA

STRABAG
TEAMS WORK.

SVT
VŠEOBECNÉ
VYUŽITÍ
VAŠEHO ŠKOLSTVÍ,
TĚLOVÝCHOVY

TOYOTA

108
REAL ESTATE
AGENCY

SNOWBOARD ZEZULA

FREESTYLEAREA.EU

PRO MUS

TOYOTA

SNOWBOARD ZEZULA

afukovadla.cz

SkiP
MÁH

B

DIAMOND

1. MÍSTO
2 500 Kč
SNOWBOARD
ZEZULA
TOUR 2020
WWW.CZECHSNOWBOARDING.CZ

T
DAKINE
STRABAG
TEAMS WORK.
Horsefeathers
SMITH
DAKINE
VIMANA
LIFE'S GOOD
WITH
FREE
MAGAZINE

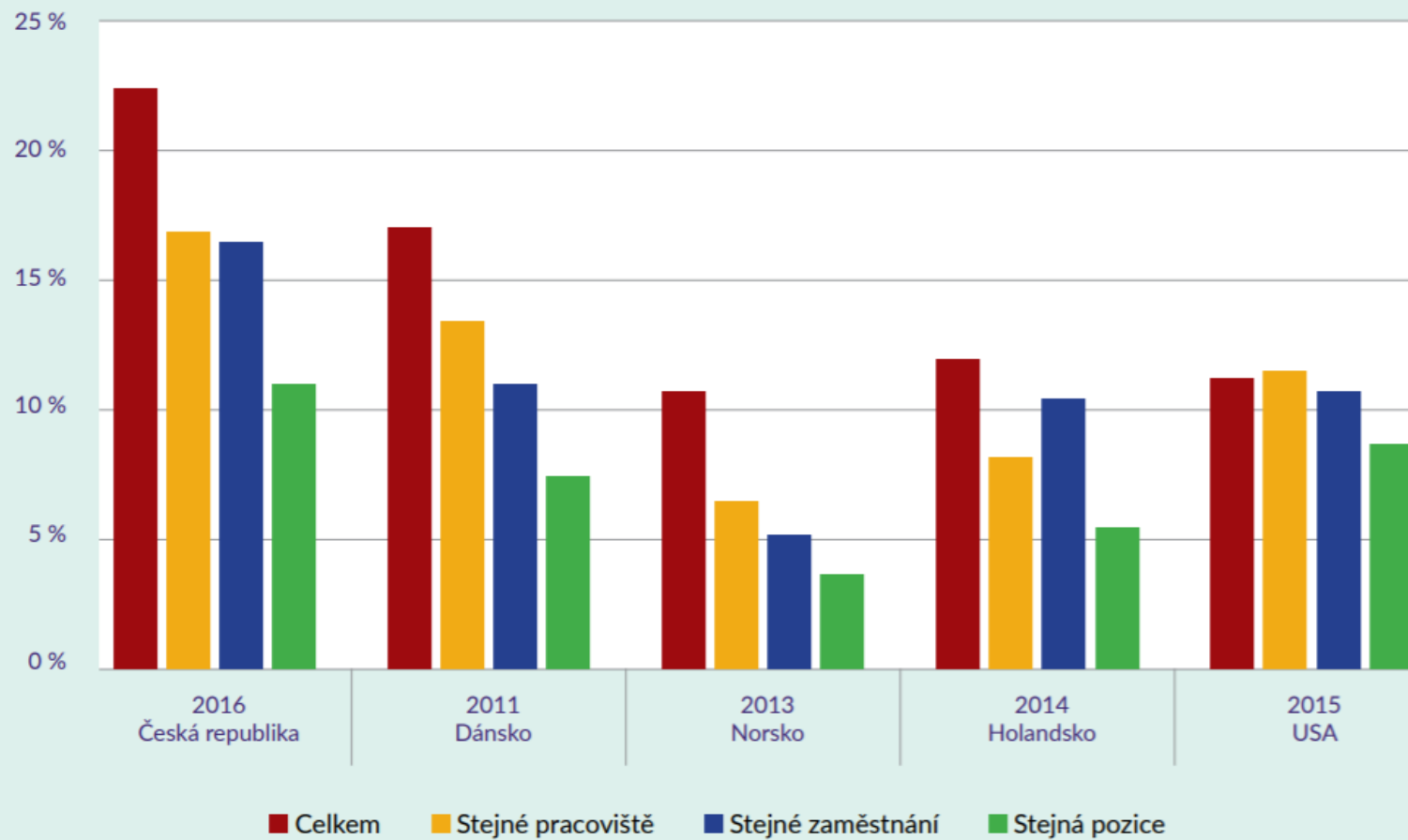
1. MÍSTO
6 000 Kč
SNOWBOARD
ZEZULA
TOUR 2020
WWW.CZECHSNOWBOARDING.CZ

SNOWBOARD ZEZULA

STRABAG
TEAMS WORK.

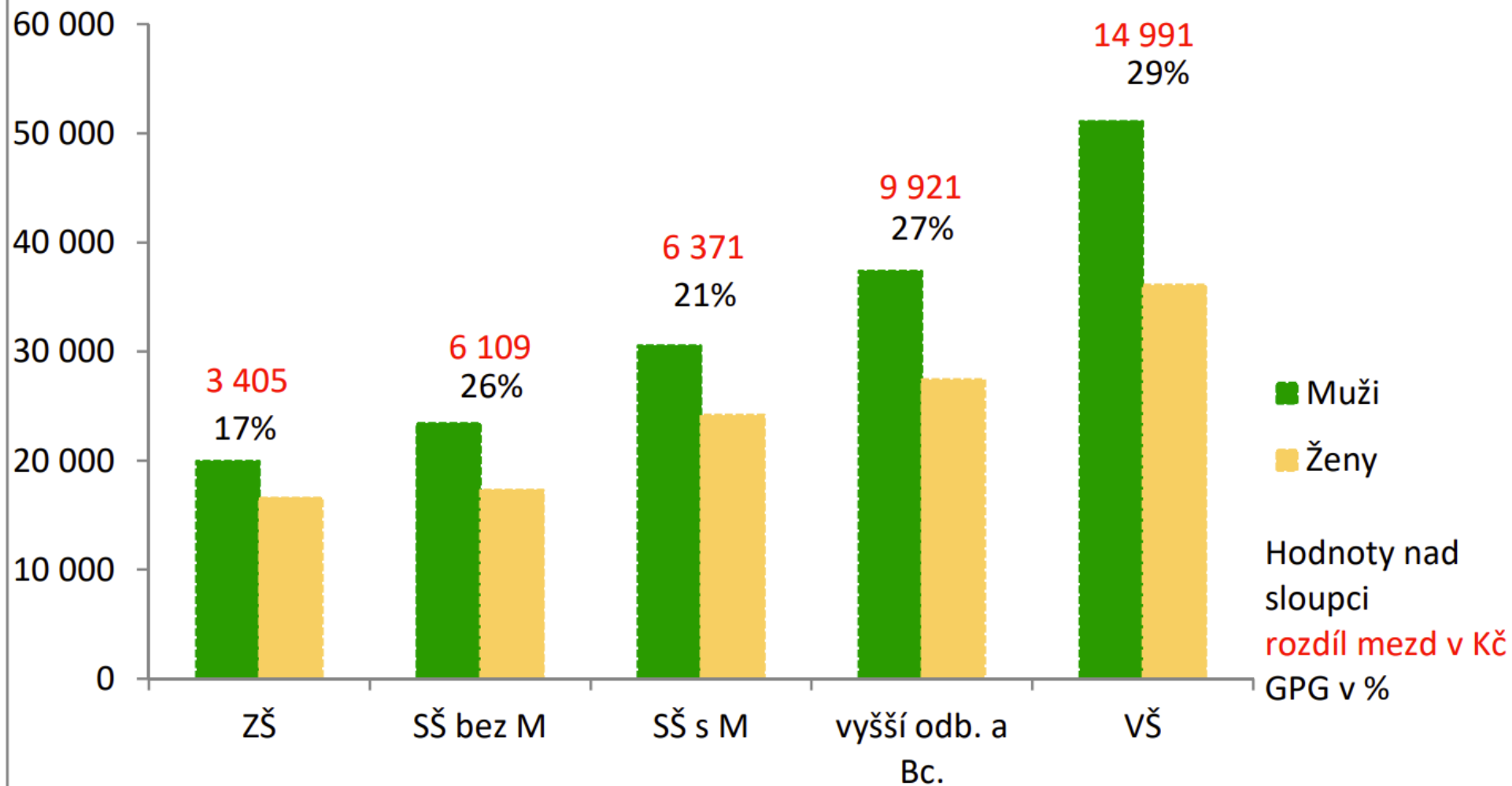
TOYOTA

Graf 13 GPG v % v jednotlivých zemích včetně ČR a konkrétních letech. Porovnání základní hodinové mzdy pro plné úvazky celkem, pro stejné pracoviště, stejné zaměstnání a stejnou pozici



Zdroj: Comparative Organisational Inequality Network (COIN) calculations. Viz: <https://www.umass.edu/coin/>

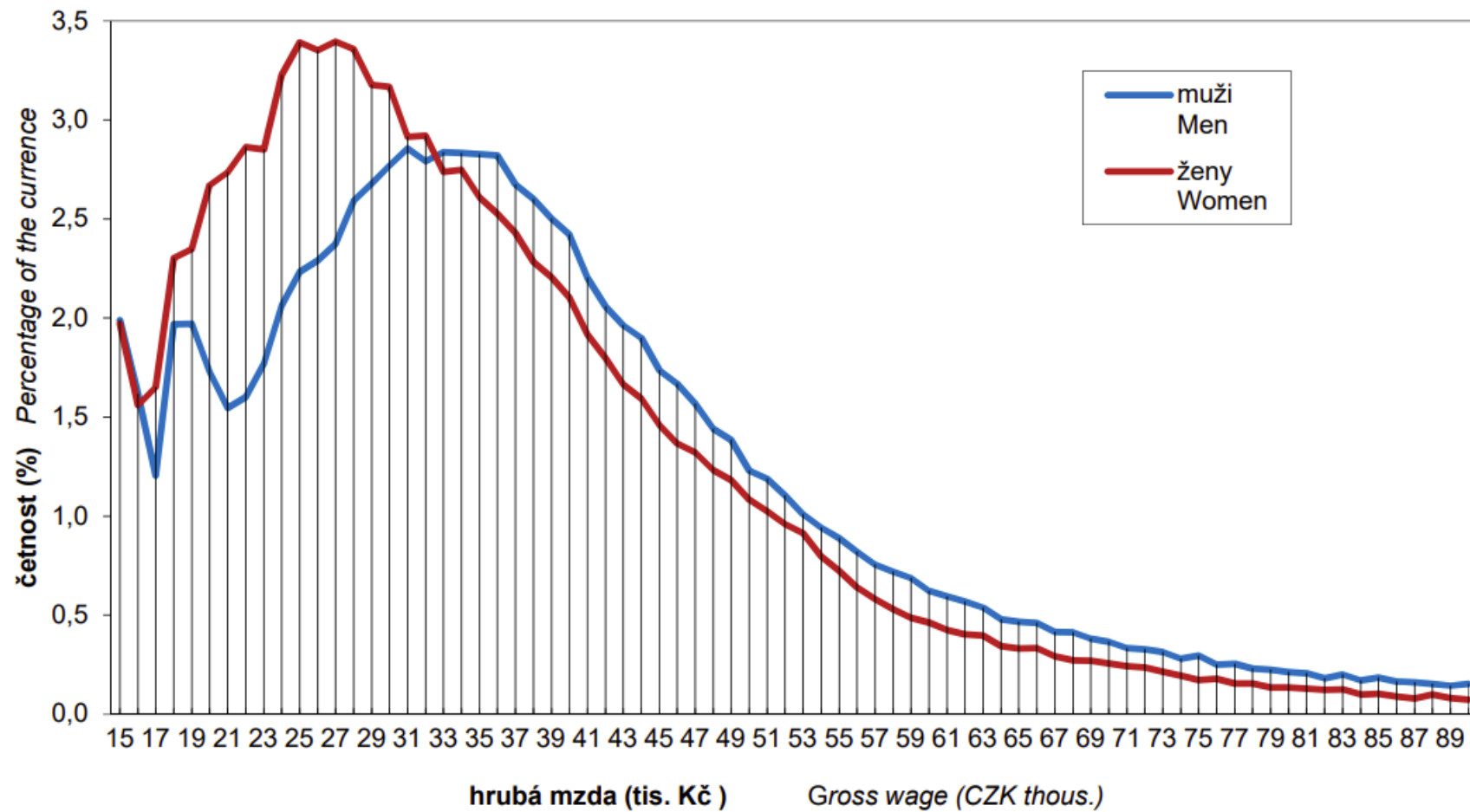
Průměrná měsíční mzda v Kč dle pohlaví a vzdělání, rozdíl mezd dle pohlaví a GPG v %



Zdroj: Struktura mezd zaměstnanců 2015, ČSÚ

Graf 4-4 Rozdělení četnosti mezd žen a mužů v roce 2021

Wage frequency distribution in females and in males in 2021





Muži za katedrou berou o tisíce korun více než ženy



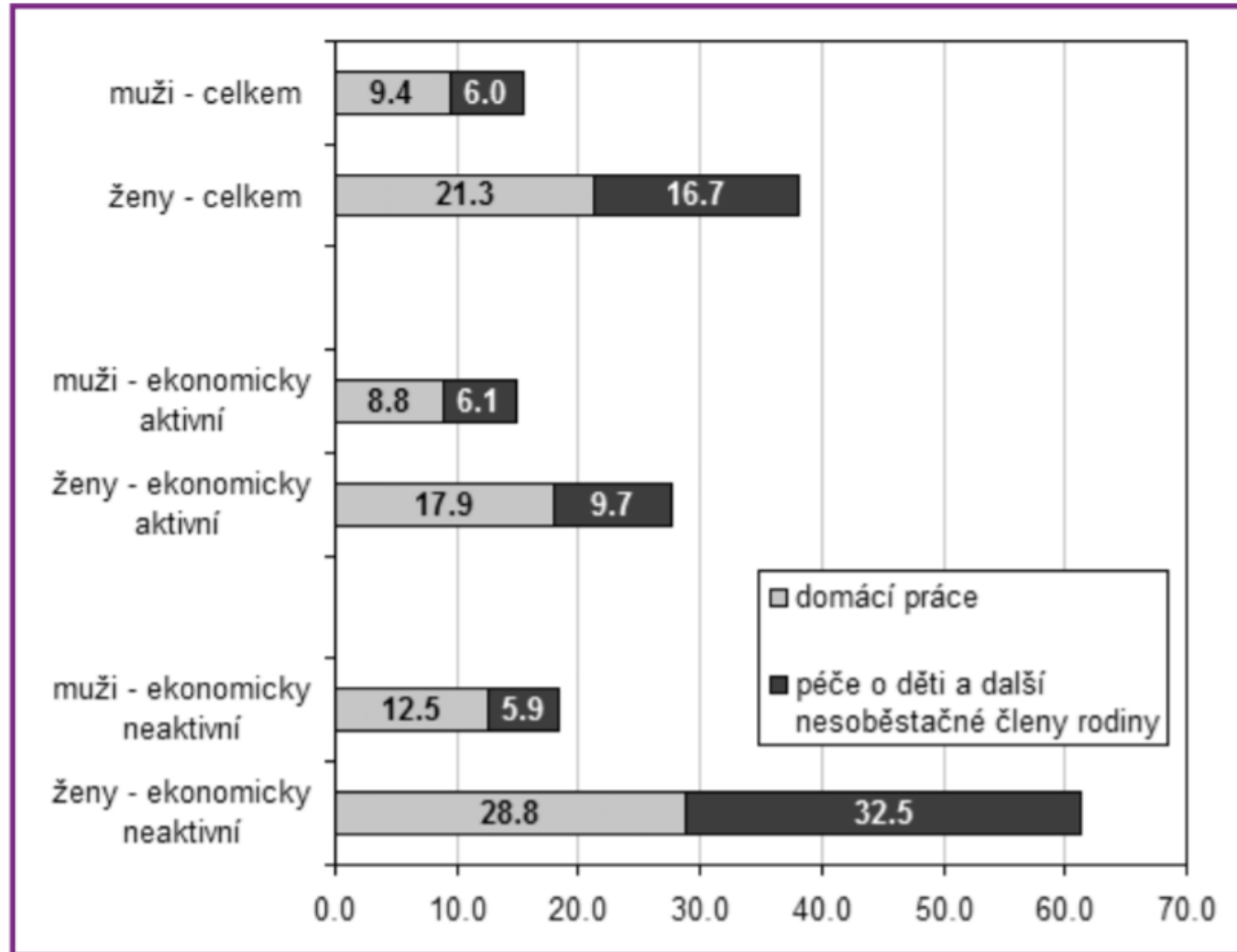
včera 9:46

[Jiří Mach, Právo](#)

Mezi platy učitelů a učitelek panují výrazné rozdíly. Muži berou v průměru o téměř dva tisíce korun více než ženy. V případě nejmladších pedagogů činí rozdíl 4681 korun. Za uplynulých pět let se navíc tento odstup zvýšil.



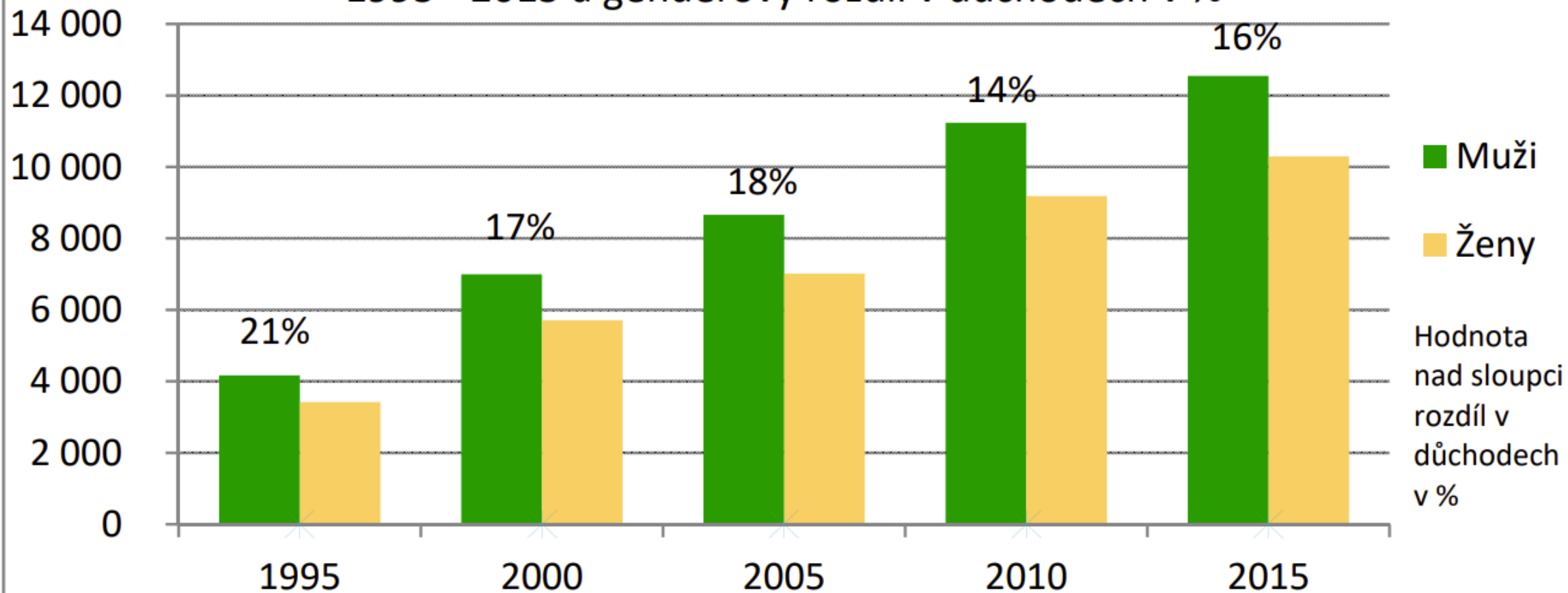
Graf 1: Kolik hodin týdně trávíte v průměru péčí o domácnost a její členy?



Zdroj: Životní dráhy 2010, N= 4010.

Vohlídalová, 2012

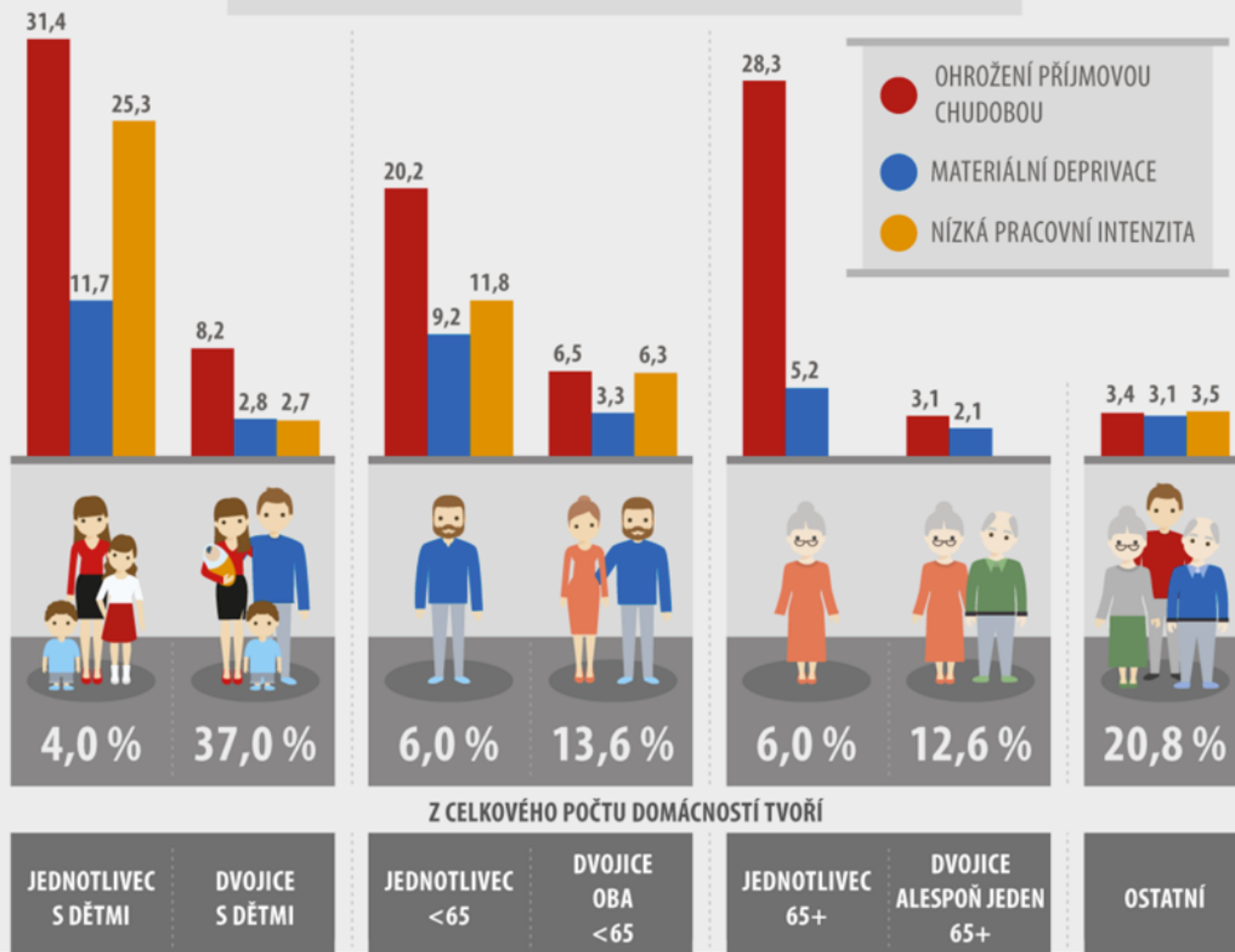
Průměrná výše nově přiznaných důchodů v Kč dle pohlaví 1995 - 2015 a genderový rozdíl v důchodech v %



Zdroj: Zaostřeno na ženy a muže 2016, ČSÚ

INDIKÁTORY CHUDOBY PODLE TYPU DOMÁCNOSTI, 2017

PODÍL OSOB S DANÝM TYPEM OHROŽENÍ (%)



STATISTIKA A MY, 2018