The left side of the slide features an abstract graphic design. It consists of several 3D cubes of varying sizes and orientations, some of which are connected by thin, white, curved lines. The cubes are rendered with soft shadows and highlights, giving them a sense of depth and volume. The background is a light beige color with a subtle, fine-grained texture. In the lower right corner of this graphic area, there is a small, faint network of white dots connected by thin lines, resembling a molecular or data structure.

PEDAGOGICKÝ VÝZKUM
REŠERŠE
VÝZKUMNÁ OTÁZKA
1. seminář

SZ6006 Výzkum v pedagogické praxi

PhDr. Katarína Zvončáková, Ph.D.

OBSAH KURZU: SEMINÁŘE

1. **SEMINÁŘ:** REŠERŠE A VÝZKUMNÁ OTÁZKA
2. **SEMINÁŘ:** ROZHOVOR A TRANSKRIPT
3. **SEMINÁŘ:** KVALITATIVNÍ ANALÝZA DAT (HODNOCENÝ ÚKOL)
4. **SEMINÁŘ:** TVORBA DOTAZNÍKU
5. **SEMINÁŘ:** KVANTITATIVNÍ ANALÝZA DAT
6. **SEMINÁŘ:** PREZENTACE POSTRŮ (HODNOCENÝ ÚKOL)

VAZBA NA ZÁVĚREČNÉ PRÁCE A STÁTNÍ ZKOUŠKY

- ✓ Seminární úkoly si zakládáte do portfolia a jsou součástí státní závěrečné zkoušky v navazujícím magisterském studiu.
- ✓ Položky z testu jsou součástí bakalářské zkoušky.

PODMÍNKY ABSOLVOVÁNÍ CELÉHO KURZU

AKTIVNÍ ÚČAST na seminářích

VÝSLEDNÁ ZNÁMKA JE TVOŘENA TESTEM A DVĚMA HODNOCENÝMI ÚKOLY

TEST: 15 položek, musíte mít 60 % (**9 položek/bodů**)

HODNOCENÉ ÚKOLY: Téma vlastní

1) Kvalitativní analýza dat (rozhovor/pozorování/...) – nasbírat cca 3 lidi

2) Kvantitativní analýza dat (poster) – nasbírat cca 30 lidí

- 10 bodů - odevzdal včas
- 5 bodů - odevzdal pozdě/opravný termín
- 0 bodů neodevzdal, velmi špatná kvalita v řádném/opravném termínu.
- Úkol jde odevzdat max. 2x

+5 bodů za mimořádnou kvalitu

PRŮBĚŽNÉ (NEHODNOCENÉ) ÚKOLY: odevzdání do IS, není podmínkou, ale pomohou vám

DOCHÁZKA NA SEMINÁŘÍCH: 1x neomluveno (bez důvodu), jinak nahradit

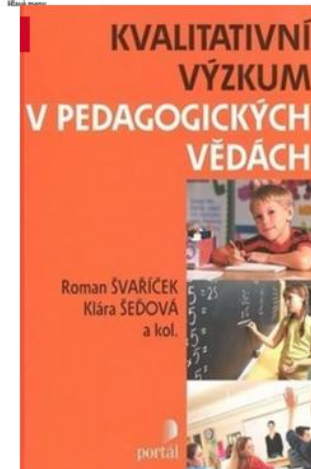
LITERATURA



Pedagogická orientace
Vědecký časopis České pedagogické společnosti



- Gavora, P., et al. (2010). *Elektronická učebnica pedagogického výskumu*. [online]. Bratislava: Univerzita Komenského. Dostupné z: <http://www.e-metodologia.fedu.uniba.sk>
NEBO: Gavora, P. (2002). *Úvod do pedagogického výzkumu*. Brno: Paido.
- Švaříček, R., & Šed'ová, K., et al. (2007). *Kvalitativní výzkum v pedagogických vědách: pravidla hry*. Praha: Portál. (Dostupné i jako e-kniha)
- APA styl: <https://pedagogika.phil.muni.cz/studium/citacni-norma-apa>



DISKUZE

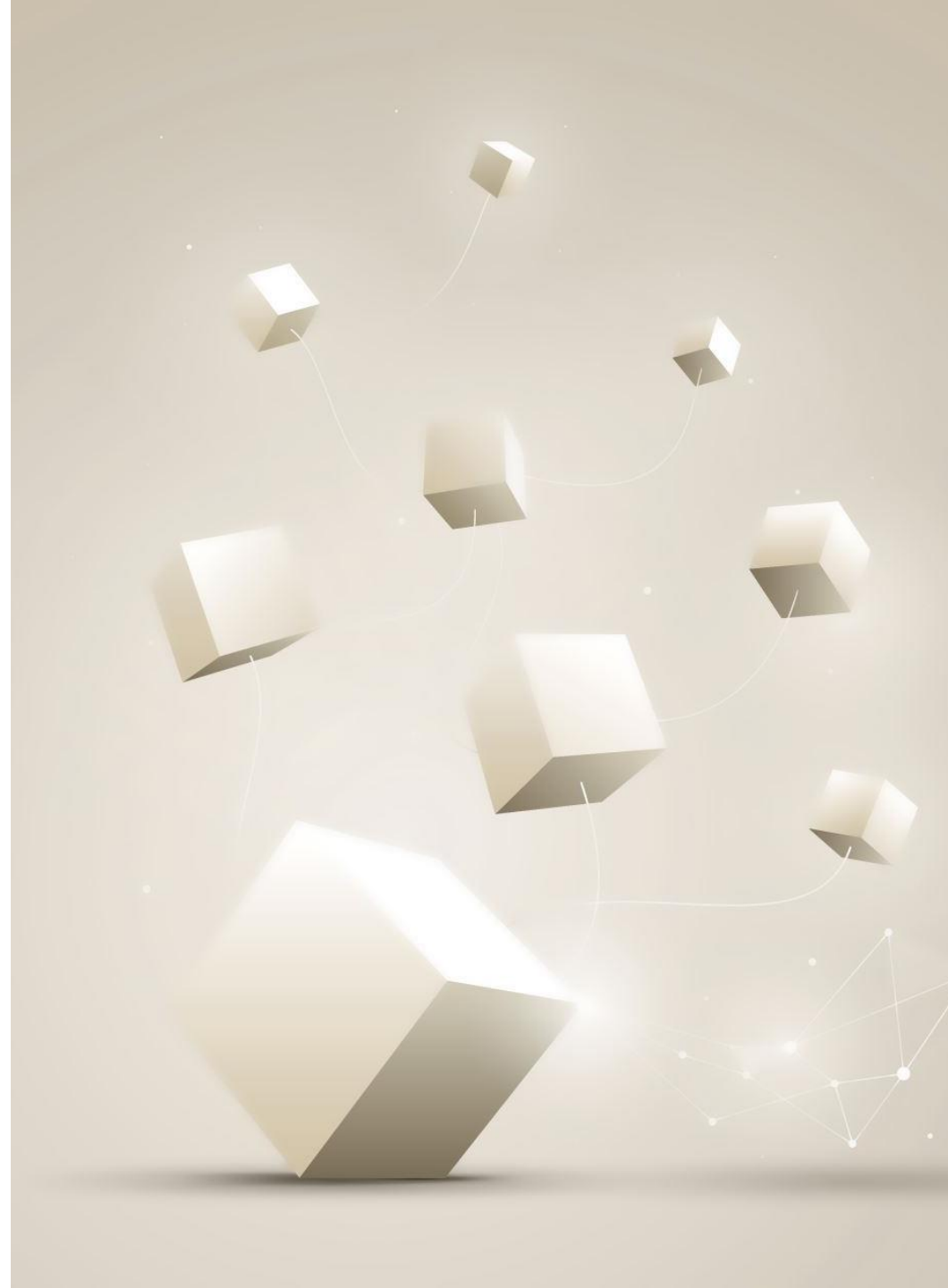
VE SKUPINÁCH

MÁTE S P. VÝZKUMEM (PV) UŽ **ZKUŠENOST**? KDE JSTE SE S NÍM
SETKALI?

CO SE ZKOUMÁ (OBLASTI/TÉMATA)? **CO VÁS NEJVÍCE**
ZAJÍMÁ?

K ČEMU JE PEDAGOGICKÝ VÝZKUM **DOBŘÝ?**

VÍTE CO ZNAMENÁ **EVIDENCE-BASED EDUCATION?**



PEDAGOGICKO-PSYCHOLOGICKÝ VÝZKUM

Plánované získávání údajů o edukační realitě.

Systematická činnost (obvykle výzkumníka) s cílem odhalit pravidelnosti sociálního života a vzorce chování lidí.

Potvrzují/vyvrací se dosavadní poznatky, získávají se nové.

Opakovatelný, falzifikovatelný.

Platnost pravděpodobnostní (redukce reality, zkreslení).

Před výzkumem badatel formuluje výzkumné cíle a klade si výzkumné otázky, na něž hledá odpovědi.

Přitom volí adekvátní metody sběru dat a metody analýzy.

CO SE ZKOUMÁ (TÉMATA)

EVROPA

EERA: ECER konference: <https://eera-ecer.de/networks/>

EARLI: <https://www.earli.org/sig>

ČR

PAQ: <https://www.mapavzdelavani.cz/>

ČŠI: <https://www.csicr.cz/cz/cz/DOKUMENTY/Tematicke-zpravy>

<https://www.csicr.cz/cz/cz/DOKUMENTY/Vyrocni-zpravy>

<https://www.csicr.cz/cz/Dokumenty/Publikace-a-ostatni-vystupy>

KDO A KDE...

KDO PV DĚLÁ?

- Pedagogické fakulty
- Výzkumná pracoviště PdF (Zlín, Brno, Praha)
- FF MU – ÚPV; FF UK
- Didaktická oddělení:
např. PŘF UK (multimédia learning – Česká televize)
- Evaluace: ČŠI, Cermat
- Škola, učitel, studenti učitelství...
- Podobně v zahraničí, plus národní výzkumné instituty

KDE HO NAJDU?

- Odborné časopisy publikující výzkum.
- Monografie – knihy na jedno téma s výzkumem.
- Zprávy z výzkumu/evaluace (MŠMT, CERMAT).
- Disertační práce, diplomové, bakalářské práce (pozor, neprošly recenzí).
- Internetové stránky, evaluace???

EVIDENCE-BASED EDUCATION

VZDĚLÁVÁNÍ ZALOŽENO NA DŮKAZECH

Když jsou rozhodnutí založeny na faktech (důkazech, výzkumných studiích).

Proto je potřeba: (1) shromažďování, (2) zpracovávání a uchovávání důkazů, (3) systematické zprostředkování existujících důkazů zájemcům, (4) využívání už existujících důkazů v praxi a (5) kultivování odborné komunity.

PŘEHLEDOVKA: Mareš, J. (2009). Edukace založená na důkazech: inspirace pro pedagogický výzkum i školní praxi. *Časopis Pedagogika* [online]. 59(3), 232–258. Dostupné z: <http://pages.pedf.cuni.cz/pedagogika/?p=1012&lang=cs>

PŘÍKLADY Z PRAXE:

<https://evidencebased.education/evidence-based-practice/>

https://pages.pedf.cuni.cz/uvrv/files/2021/01/Kdyz_vyzkum_meni_praxi_text_knihy.pdf

K ČEMU JE PV DOBRÝ?

Ke zlepšení kvality výuky a vzdělávání

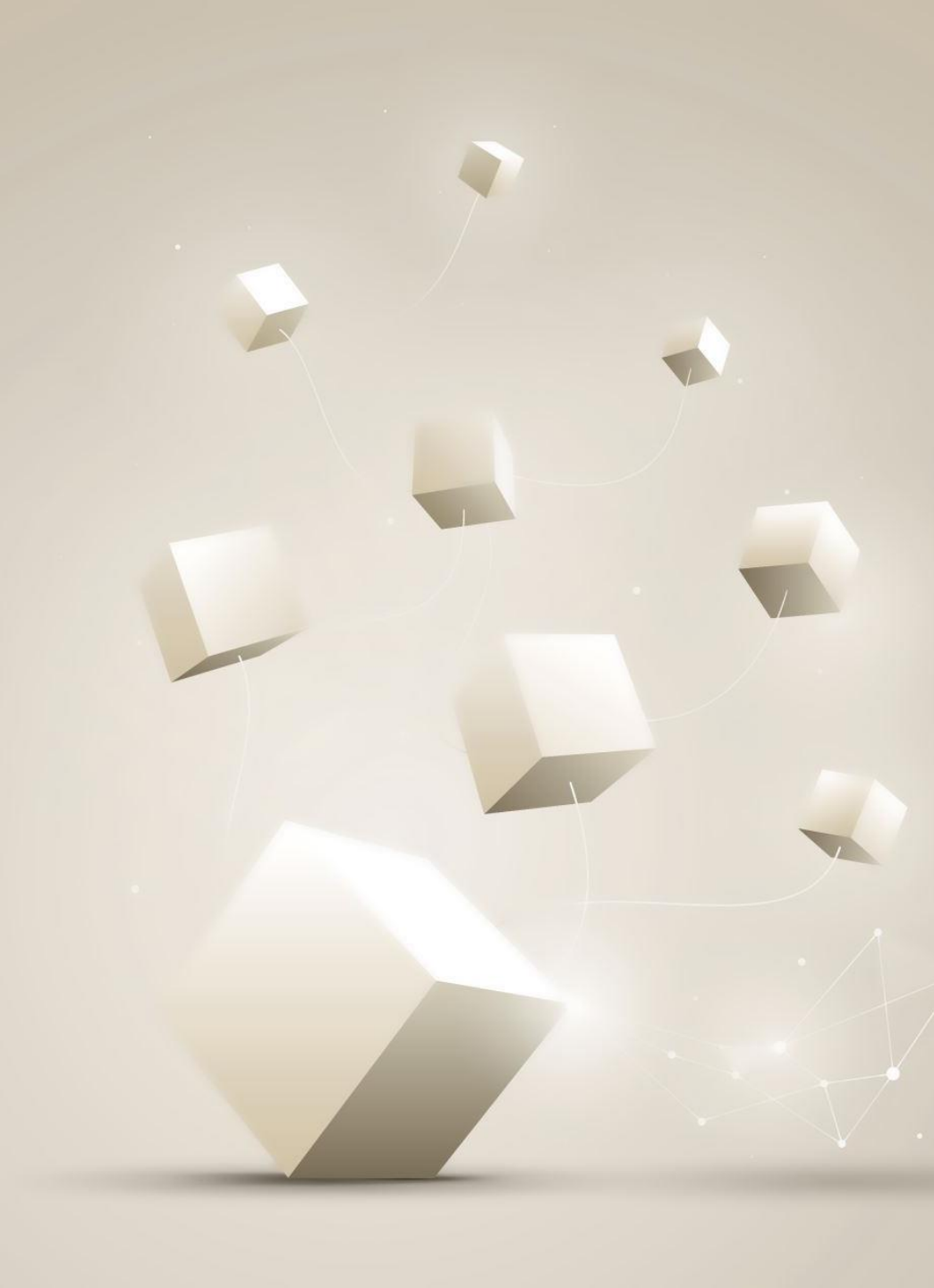
Inovativní výukové prostředky a pedagogické strategie (nové pedagogické metody)

Posouzení efektivity vzdělávacích politik a reforem

Zlepšení praxe pedagogů

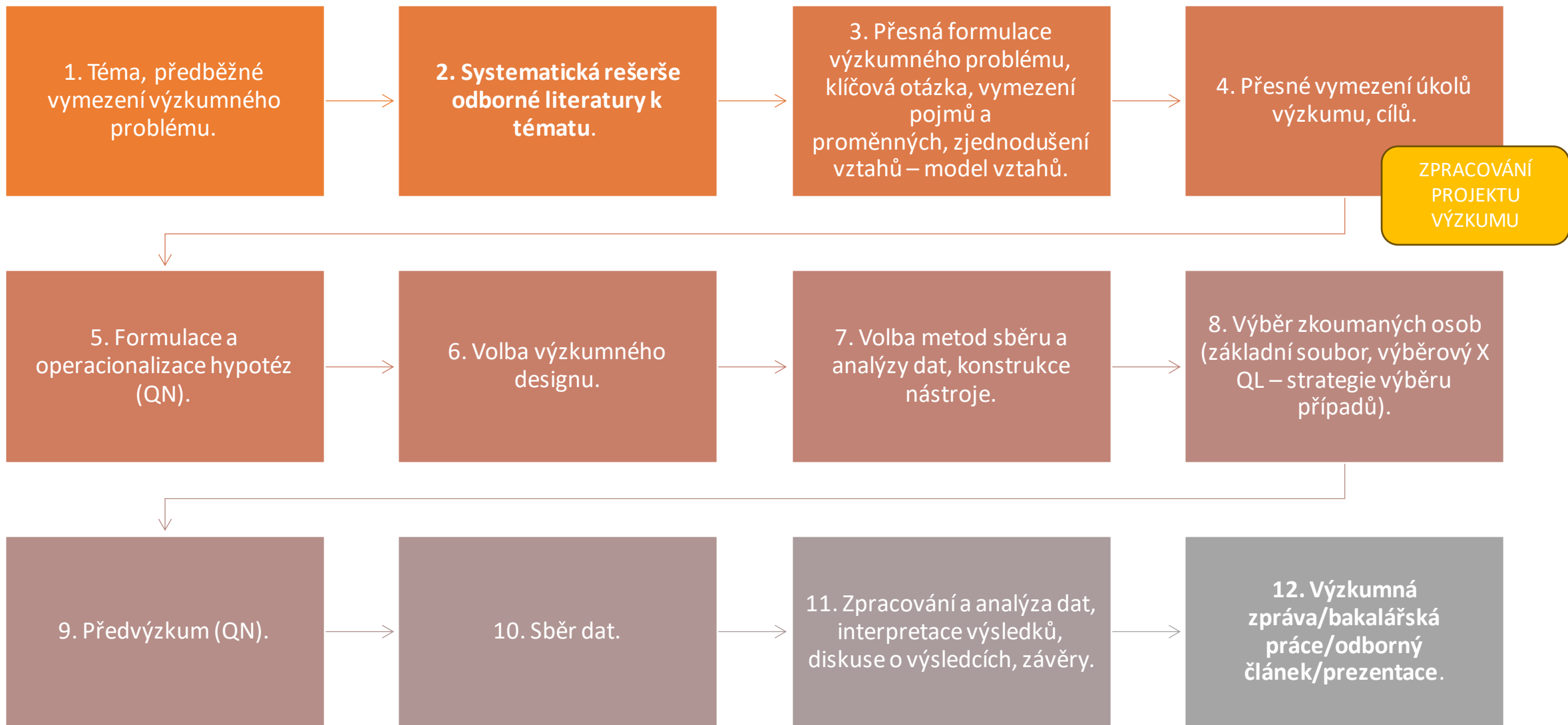
Vývoj programů pro podporu inkluzivního vzdělávání

Nové teorie, koncepty a metody výzkumu

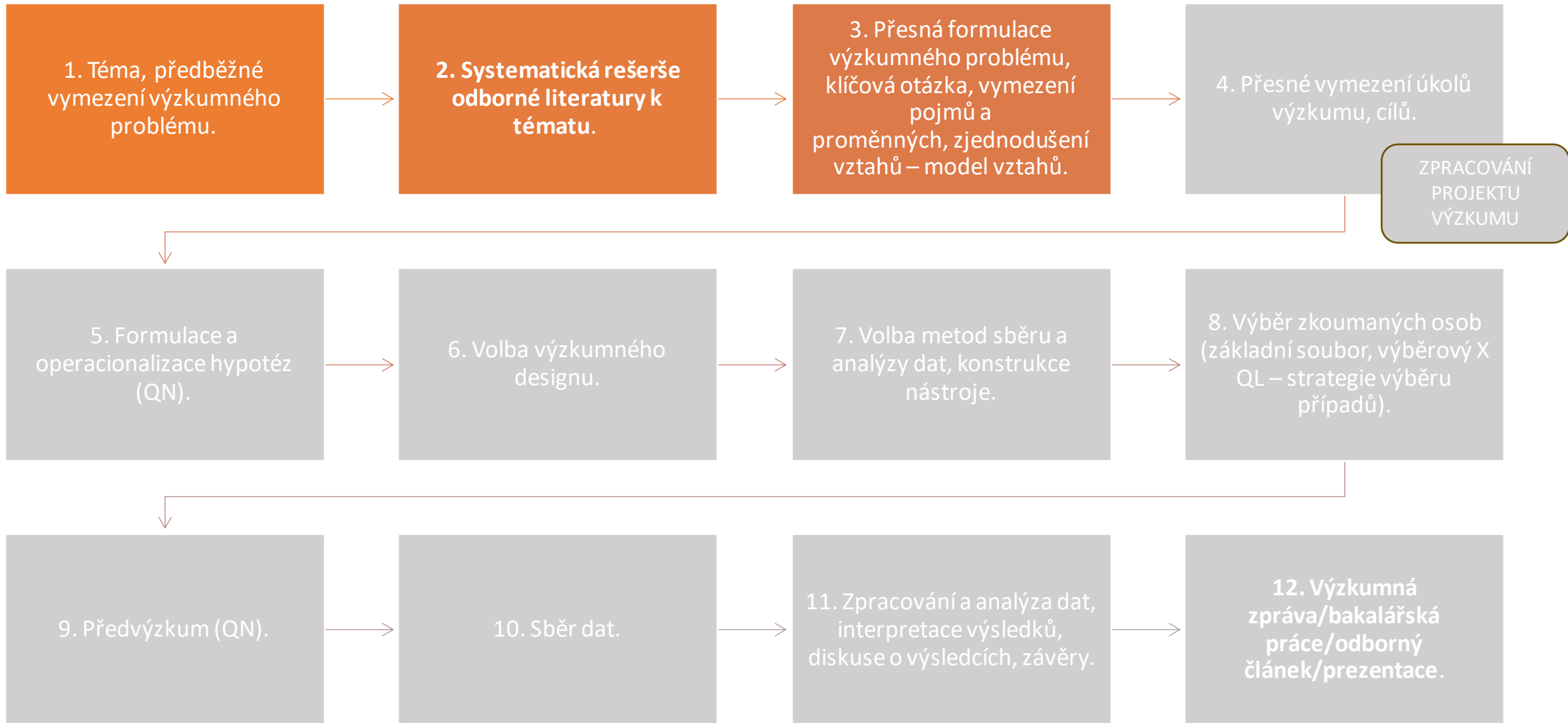


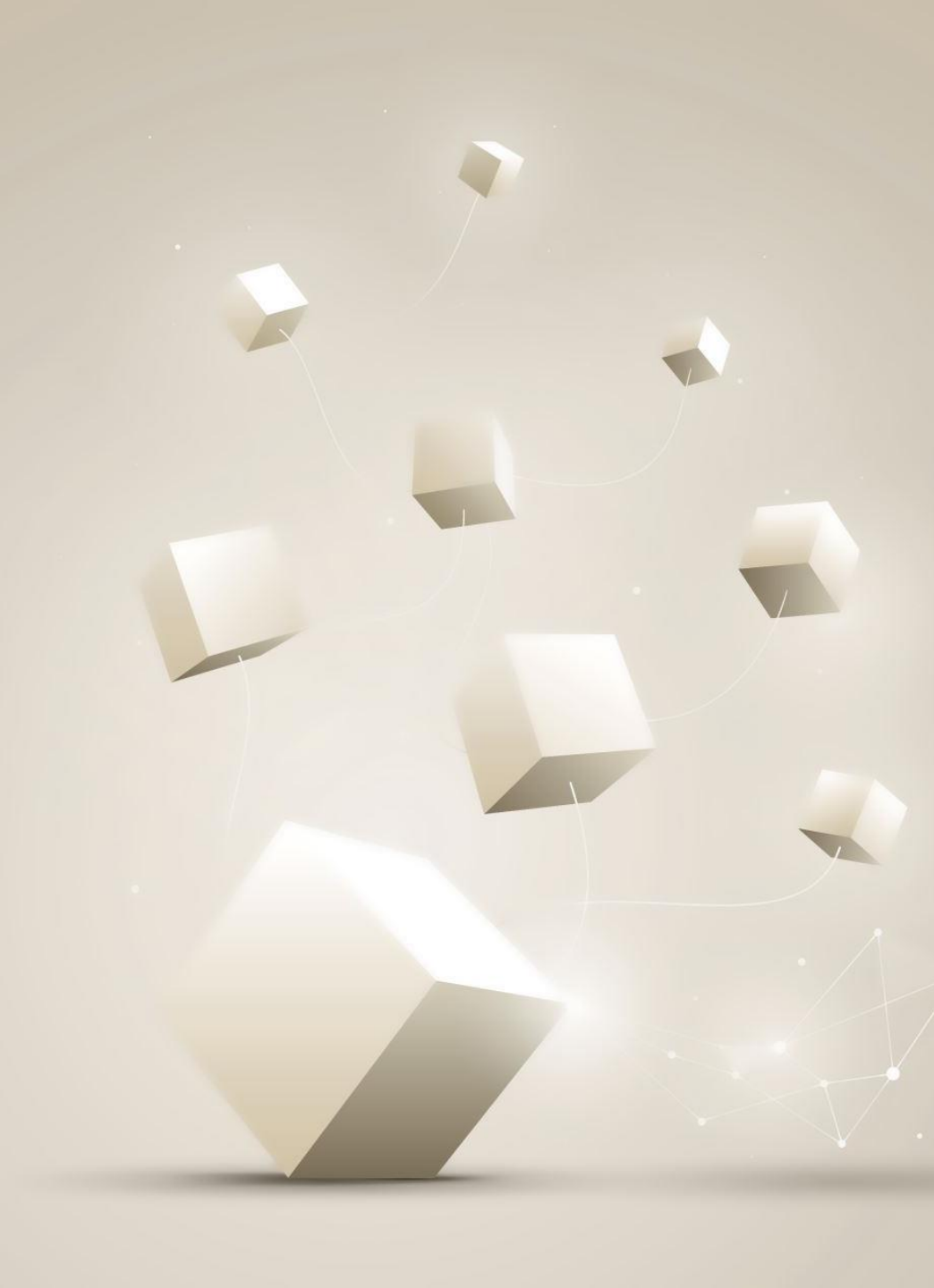
JAK SE POSTUPUJE PŘI VÝZKUMU?

SPOLEČNÁ AKTIVITA



DNES SI ZKUSÍME ...

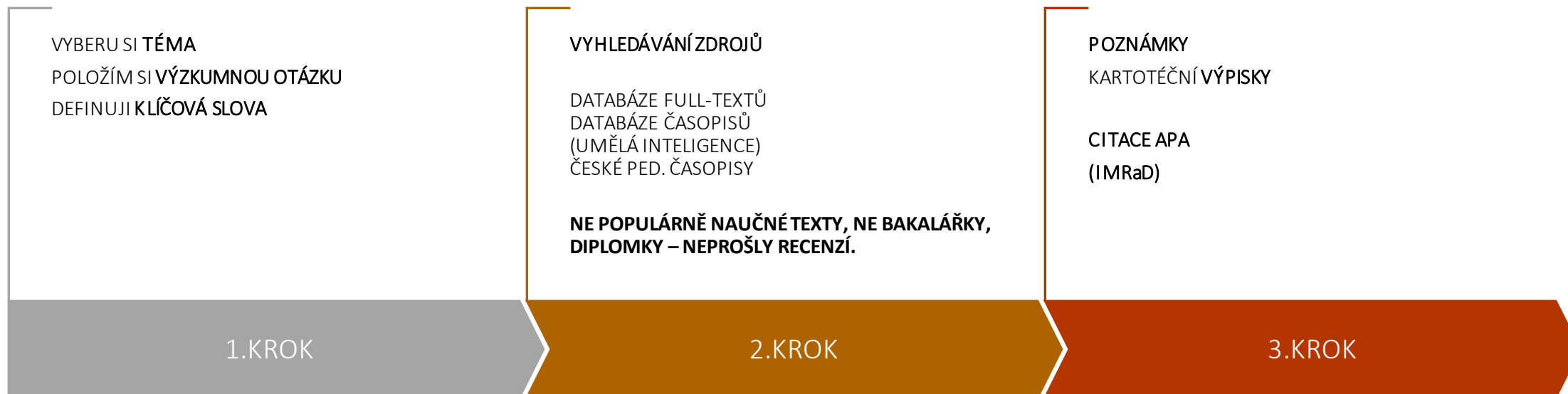




VÝZKUMNÁ OTÁZKA REŠERŠE

CVIČENÍ

PRVNÍ TŘI KROKY:



1.KROK: TÉMA/OTÁZKA/KLÍČOVÁ SLOVA

Do informačních zdrojů a databází zadáváme klíčová slova (+jejich kombinace) a deskriptory s ohledem na zvolené téma/výzkumnou otázku, nebo zadáváme celou výzkumnou otázku (AI).

VÝZKUMNÁ OTÁZKA JE ...

Jasná a konkrétní: Poskytuje dostatek podrobností, aby čtenáři pochopili její účel bez dalšího vysvětlování?

Relevantní a proveditelná: mám dostatek zdrojů, času, lidí,...? Přispívá k rozvoji oboru?

Komplexní: Není možné na ni odpovědět "ano" nebo "ne", ale vyžaduje analýzu a syntézu myšlenek, než někdo vytvoří řešení? Není příliš zřejmá?

TYPY VÝZKUMNÝCH OTÁZEK:

Zkusíme si to na příkladu: „Používání pochval učitelem“ (TÉMA)

TYP OTÁZKY	PŘÍKLAD
POPISNÉ (DESKRIPTIVNÍ)	„Co je...?“ „Kolik...?“ „Jak často...?“ „Jak se změnil...?“
VZTAHOVÉ (RELAČNÍ)	„Jaký je vztah mezi X a Y (a případně Z)?“
SROVNÁVACÍ (KOMPARATIVNÍ)	„Jaký je rozdíl ve vlivu X na Y u různých skupin?“ „Jak se liší Y mezi skupinami X?“
PŘÍČINNÉ (KAUZÁLNÍ)	„Jak X ovlivňuje Y (a Z)?“ „Jaký je efekt X na Y (a Z)?“ „Jaká je příčinná souvislosti mezi X a Y (a Z)?“

2. KROK

VYHLEDÁVÁNÍ INFORMACÍ K TÉMATU

Začít **přehledovými studiemi/sděleními**

- např. časopis *Review of Educational Research*

Pátrat po **meta-analýzách** u zvoleného tématu

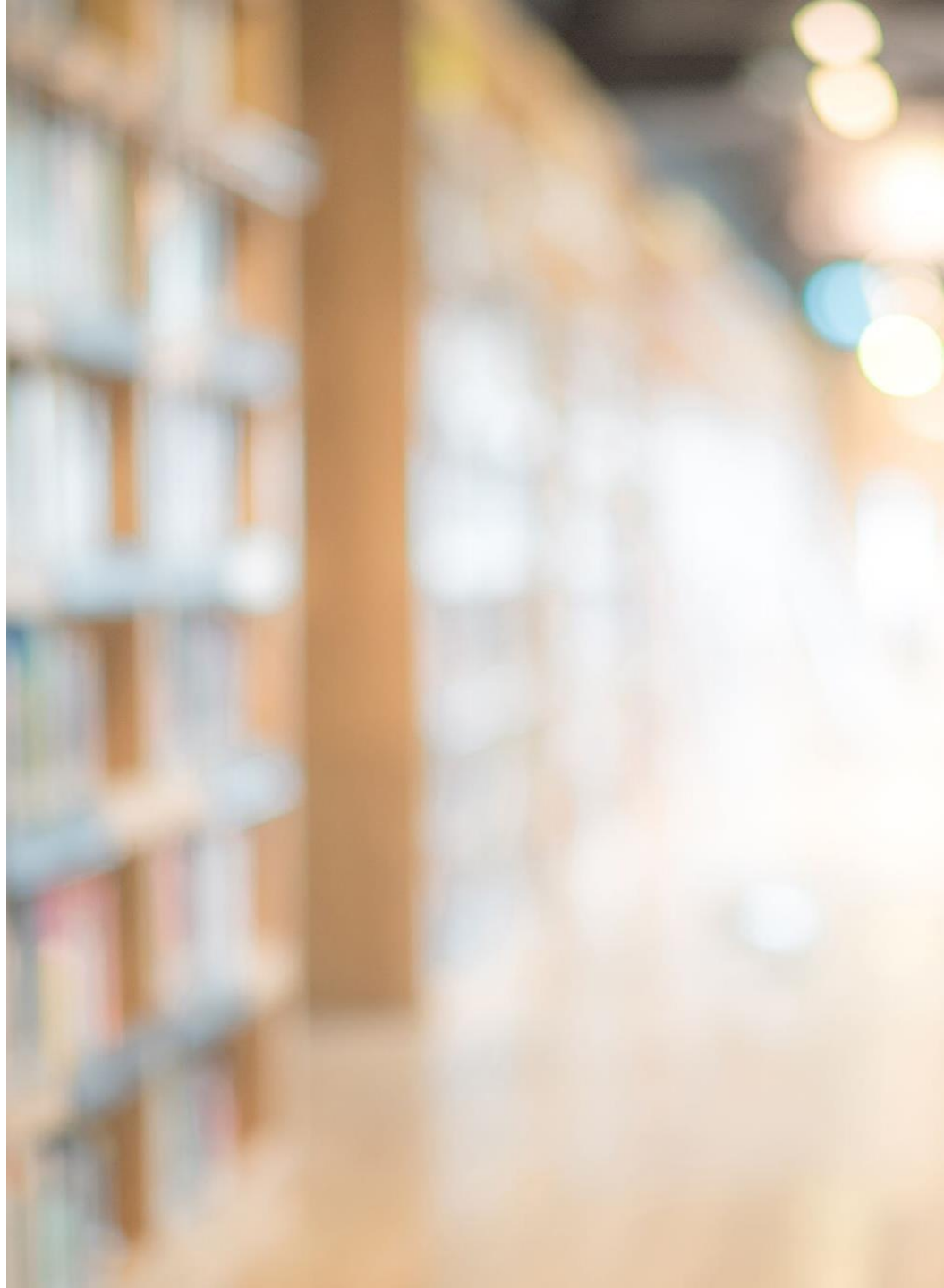
- identifikují klíčové práce, upřesnění terminologie

Monografie, doktorské disertace

Identifikovat **klíčové výzkumníky** v daném tématu

- podívat se na jejich stránky
- Mareš
(2013) <https://journals.muni.cz/pedor/article/view/696>

Dohledávat konkrétní výzkumné studie **obsahově
nejbližší** výzkumné otázce



2. KROK:

DATABÁZE FULL-TEXTŮ A ANOTACÍ ODBORNÝCH STUDIÍ

WoS, Scopus, Proquest, ERIC,...

<http://ezdroje.muni.cz/> nebo <http://www.ped.muni.cz/studium/sluzby-studentum>

Zadejte kritéria vyhledávání

Druh databáze

Klíčová slova (and, or,...)

Za kolik posledních let?

Jazyk

Druh sdělení (časopisecká studie, kniha, konferenční příspěvek,...)

Pod MU máte přístup k plným textům – přihlaste se.

Vzdálený přístup VPN.

2. KROK:

DATABÁZE KNIH A ČASOPISŮ/INTERNET

Povinné výtisky:

- Katalog MU Aleph: <https://aleph.muni.cz/F?RN=738379108>
- Katalog Moravské zemské knihovny (MZK): <https://www.mzk.cz/>
- Katalog Národní knihovny
ČR: http://aleph.nkp.cz/F/?func=file&file_name=find-b&local_base=skc

Internet

- Google Scholar, ResearchGate (i na získání full-textu), AI nástroje (Elicit, SciSpace, Consensus, ResearchRabbit, ...)

2. KROK: ČESKÉ PEDAGOGICKÉ ČASOPISY

Studia paedagogica: <http://www.phil.muni.cz/journals/studia-paedagogica>

Orbis scholae: <http://www.orbisscholae.cz/>

Pedagogika: <http://pages.pedf.cuni.cz/pedagogika/?lang=cs>

Pedagogická orientace: <https://journals.muni.cz/pedor>

SROVNÁNÍ

MUNI Portál elektronických
informačních zdrojů

Google Scholar

 **Clarivate**
Web of Science™

 **SCISPACE**


ResearchRabbit

3. KROK: POZNÁMKY/KARTOTÉKA

Z nalezených výstupů hledáme ty nejvíce relevantní k výzkumné otázce a tvoříme si záznam o studii – výpisky (kartotéční lístky).

Do zprávy z výzkumu uvedu kritéria výběru studií, která jsem zavedl/a.

Kartotéční lístek/výpisek obsahuje:

1. **Citaci dané studie dle APA normy**
2. Téma studie, výzkumnou otázku, hypotézy
3. Metody sběru dat
4. Typ výběru vzorku, velikost vzorku a jeho popis
5. Použité postupy analýzy dat
6. Informace k validitě a reliabilitě výzkumu
7. Hlavní výsledky
8. Závěr, doporučení pro praxi
9. Vlastní poznámky, např. o kvalitě

Citace dle APA

Pavelková, I. (2015). Žákovská nemotivovanost. In Pedagogický výzkum: reflexe společenských potřeb a očekávání? Sborník příspěvků z 13. konference ČAPV (s. 217-221). Olomouc: UP.

Cíl výzkumu

Zmapovat četnost a závažnost základních příčin žákovské nemotivovanosti.

**Výzkumný vzorek
(velikost, typ výběru)**

236 učitelů, 428 žáků (z toho 279 žáků z osmých a devátých tříd ZŠ a 149 studentů z tercií a kvart osmiletých gymnázií.
Dostupný vzorek.

**Metody sběru dat,
metody analýzy dat**

Sestaven soubor pěti možných důvodů žákovské nemotivovanosti.
Jak žáci, tak učitelé posuzovali na pětistupňové škále četnost výskytu a závažnost určitého typu nemotivovanosti z hlediska jejich dopadu na úspěch při učení. Respondenti měli možnost připojit i další příčiny nemotivovanosti.

Výsledky výzkumu

„...žáci považují za nejčastější důvod nemotivovanosti to, že je přitahují jiné činnosti. Na druhém a třetím místě se umístily důvody: „jsem líný(á)“, „učení je namáhavé“. ...U důvodu „jsem líný(á)“ je velmi zajímavý nárůst u žáků gymnázií a u žáků 9. ročníků. U důvodu „mám pocit, že na to nemám“ t-testy ukázaly statisticky vysoce významně vyšší četnost u žáků základních škol. ...za nejčastější důvod nemotivovanosti považují i učitelé přitažlivost jiných činností“ (s. 218-219).

Moje poznámky

Důkladně zpracovaná teoretická východiska.
Dobrá operacionalizace problému nemotivovanosti.
Cíl výzkumu není v textu explicitně formulován.
Slušný výzkumný vzorek.
Chybná statistika? Na dostupném vzorku dělán t-test. Jednoduchá, smysluplná statistika.

3. KROK: CITAČNÍ NORMA APA 7

Styl APA byl vytvořen pro publikování v sociálních (a behaviorálních) vědách. Účelem bylo sjednotit, standardizovat psaní odborných publikací. Styl APA je určen především pro výzkumné zprávy, empirické studie, přehledové články k určitému tématu, teoretické články, metodologické články a případové studie. **Styl APA** užívá citační systém autor – datum, což čtenáři umožňuje snadno najít zdroje citované v textu v seznamu citací, jednotlivé zdroje v seznamu citací jsou řazeny abecedně. Pro vložení citace musíme znát celé **jméno autora**, **rok vydání**, **název práce** a údaje o tom, **kde byla práce publikovaná**.

CITAČNÍ GENERÁTORY: Google Scholar, citace.com, SciSpace (najdete ve studijních materiálech k AI)

STRÁNKY APA: <https://apastyle.apa.org/>

CO NEJVÍC VYUŽIJETE: <https://apastyle.apa.org/instructional-aids/reference-guide.pdf>

IMRaD

- Introduction

JAKÝ JE PROBLÉM: kontext, rešerše, cíl/problém, motivace, výzkumná otázka/hypotézy

- Method

JAK JSME POSTUPOVALI: metody, nástroje, vzorek, procedura, etika, ...

- Results

CO JSME ZJISTILI: zpracování dat, jak odpovídají na výzkumnou otázku, vyvrací nebo potvrzují hypotézy, ...

- (And)

- Discussion

K ČEMU JE TO DOBRÉ: interpretace výsledků, srovnání s předešlými studiiemi (z úvodu),

Materiál MUNI:

<https://kisk.phil.muni.cz/onlife/temata/planovani-vyzkumu/imrad-pomucka-badani-a-struktury-informaci-v-textu>

NEHODNOCENÝ ÚKOL NA PŘÍŠTĚ

Seznam vybraných pěti zdrojů – u každého dvě věty – PROČ jste zahrnuli daný zdroj do výběru, JAK vám pomůže se specifikací výzkumné otázky.

Zdroje musí být v APA7 normě.

Formulovaná výzkumná otázka

Přemýšlejte nad tím, koho oslovíte (QL a QN vzorek)!

CÍL:

V semestru odevzdáváte dva hodnocené úkoly. Výzkumná otázka by měla posloužit pro oba úkoly. Je proto vhodné ji formulovat na začátku semestru a pracovat s ní dál.