

MUNI
PED

Základy práva pro MŠ

1. konzultace

JUDr. Radovan Malachta

Podzimní semestr 2023



**MUNI
PED**

Organizační pokyny

Obecné informace

- organizace konzultací
- interaktivní osnova
- studijní literatura
- kdy a jak mne kontaktovat
 - prezenčně: pondělí 13:30 až 14:30 v kanceláři
 - distančně: MS Teams kdykoliv po domluvě
 - email: malachta@mail.muni.cz



Podmínky kolokvia: Základy práva pro MŠ

- účast
 - není na konzultacích vyžadována
- kolokvium
 - písemná část – individuální – test s právními předpisy (60 %)
 - ústní část – skupinová – diskuse ve skupině
- hodnocení prospěl (P) – neprospěl (N)
- 3 kredity



MUNI
PED

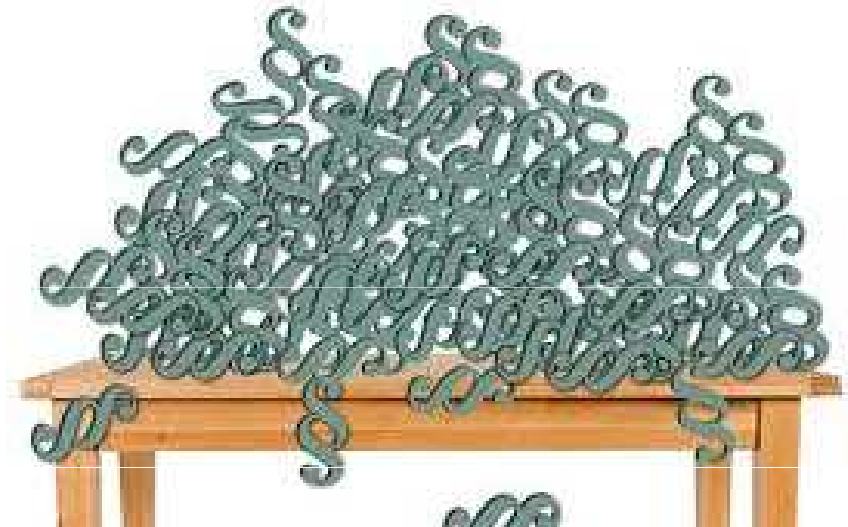
Jaký je Váš vztah k právu?



**MUNI
PED**

Tři „hesla“ na úvod

Právo je docela bordel



To, co se dnes učíme, nemusí zítra platit

Novela 2. o volbách do Parlamentu ČR
ST 1170 3. čí

PŘIJATO		✓ 96 X 1	Hlasování 18
ANO2011	39 ✓ 39 X 0	ČSSD	7 ✓ 7 X 0
ODS	12 ✓ 10 X 1	KDU-ČSL	5 ✓ 5 X 0
Piráti	11 ✓ 10 X 0	TOP09	4 ✓ 4 X 0
SPD	10 ✓ 9 X 0	STAN	3 ✓ 3 X 0
KSCM	7 ✓ 7 X 0	Nezářaz.	3 ✓ 2 X 1

Barbara a Alexandr fakt ne



BARRANDOV KRIMI 13.02.2022 12:15

BARRANDOV KRIMI 13.02.2022 15:25

Soudce Alexandr (pořad)

11%

Hodnocení
(1 030)

Fanklub
(19)

Spravedlnost



Co to je spravedlnost



– spravedlnost: právní, morální, ...



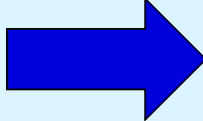
**Úvod k právu. Mít právo, mít nárok, mít
povinnost.
Základní dělení práva.**

Co to je právo

- ve společnosti – společenské vztahy – potřeba regulovat
- co je dovolené, zakázané či přikázané
- vznikají pravidla chování – právní normy – obecně závazné
- stanovuje a **vynucuje** stát (vs. morální či náboženská pravidla)

soubor pravidel chování, která regulují společenské vztahy, přičemž nerespektování pravidel lze vynutit prostřednictvím státní moci

Co to je morálka

- také se jedná o pravidla chování – morální normy – nejsou závazná (právně)
 - mos/mores – požadovaný způsob jednání v určité společnosti
 - nestanovuje a **nevynucuje** je stát 
- základní rozdíl je: kdo stanovuje právní/morální normy (vznik)
v sankci v případě nedodržení norem
- obojí ale představuje **normativní systém**
 - dnes model **komplementarity práva a morálky**

**MUNI
PED**

Objektivní a subjektivní právo

Objektivní právo

= soubor (systém) právních norem, která jsou obecně závaznými pravidly chování, stanovených či uznaných státem a státem vynucených

Příklady:

- pedagogický pracovník je povinen chránit bezpečí a zdraví dítěte, žáka a studenta (školský zákon)
- kupující má zaplatit kupní cenu, když si něco koupí (občanský zákoník)
- chodec nesmí vstupovat na vozovku „na červenou“ (zákon o provozu na pozemních komunikacích)
- o ústních podáních a jednáních při správě daní sepíše správce daně protokol (daňový řád)

Subjektivní právo

- možnost chování právních subjektů
- plyne z objektivního práva (je zaručeno státní mocí)
- mít oprávnění, mít na něco nárok
- *možnosti* chování právního subjektu může odpovídat *povinnost* jiného subjektu (právo na zaplacení ceny – povinnost zaplatit)

Příklady:

- žáci a studenti mají právo na informace o průběhu a výsledcích svého vzdělávání
- prodávající má nárok na zaplacení kupní ceny
- chodec má oprávnění vstoupit na vozovku „na zelenou“

Čeština v tomto není dokonalá...

- law (objektivní právo)
- right (subjektivní právo)

**LAWS
VS RIGHTS**

Mít právo (nárok, oprávnění) – mít povinnost

Dovolující (povolující) právní normy

Zakazující právní normy

Přikazující právní normy

Příklad 1 ze zadání na konzultaci

- a) *„Zápis k předškolnímu vzdělávání od následujícího školního roku se koná v období od 2. května do 16. května.“ (§ 34 odst. 2 školského zákona)*
- b) *„Dítě může být přijato k předškolnímu vzdělávání i v průběhu školního roku.“ (§ 34 odst. 7 školského zákona)*
- c) *„Zázemí lesní mateřské školy nesmí být stavbou.“ (§ 34 odst. 9 školského zákona)*
- d) *„Zákonný zástupce dítěte je povinen přihlásit dítě k zápisu k předškolnímu vzdělávání v kalendářním roce, ve kterém začíná povinnost předškolního vzdělávání dítěte.“ (§ 34a odst. 2 školského zákona)*
- e) *„Ředitel mateřské školy je oprávněn požadovat doložení důvodů nepřítomnosti dítěte; zákonný zástupce je povinen doložit důvody nepřítomnosti dítěte nejpozději do 3 dnů ode dne výzvy.“ (§ 34a odst. 4 školského zákona)*

- f) *„Stravovací služby nad rámec § 4 (dále jen "jiné stravovací služby") poskytované strážníkům musí odpovídat zásadám zdravé výživy a prodávaný sortiment nesmí obsahovat alkoholické nápoje a tabákové výrobky.“* (§ 3 odst. 6 vyhlášky o školním stravování)
- g) *„Pedagogičtí pracovníci mají po dobu výkonu své pedagogické činnosti povinnost dalšího vzdělávání, kterým si obnovují, udržují a doplňují kvalifikaci.“* (§ 24 zákona o pedagogických pracovnících)
- h) *„Ve školách a školských zařízeních není povolena činnost politických stran a politických hnutí ani jejich propagace.“* (§ 32 školského zákona)
- i) *„Pedagogický pracovník je povinen být na pracovišti zaměstnavatele v době stanovené rozvrhem jeho přímé pedagogické činnosti, v době stanovené rozvrhem jeho dohledu nad dětmi a žáky,“* (§ 22a zákona o pedagogických pracovnících)
- j) *„Mateřská škola může organizovat zotavovací pobyty dětí ve zdravotně příznivém prostředí bez přerušování vzdělávání, školní výlety a další akce související s výchovně vzdělávací činností školy.“* (§1a odst. 3 vyhlášky o předškolním vzdělávání)

**MUNI
PED**

Právo hmotné a procesní

Hmotné právo

- tvoří právní normy, které upravují (stanovují) práva a povinnosti právních subjektů (účastníků právních vztahů – osob, státních orgánů atd.) – „jak se chovat v právních vztazích“
- například (s vědomím ALE.....)
 - občanský zákoník
 - trestní zákoník
 - zákoník práce
 - zákon o obchodních korporacích

Procesní právo

- procesní postup, jak dosáhnout práv a povinností před soudy (správními orgány atd.) – postup orgánů veřejné moci k uplatnění a ochraně hmotných práv
- procesní práva a povinnosti účastníků, celá řada otázek
- například (s vědomím ALE.....)
 - občanský soudní řád
 - trestní řád
 - správní řád
 - soudní řád správní
 - daňový řád

Vědomí ALE

- hmotněprávní a procesněprávní předpis
 - NEZNAMENÁ, že hmotné právo je upraveno výlučně v hmotněprávním předpisu
 - NEZNAMENÁ, že procesní právo je upraveno jen v procesněprávním předpisu
 - i v hmotněprávním předpisu můžeme nalézt normy procesní povahy a naopak
- pro určení hmotné / procesní je předpis výraznou pomůckou, ale je potřeba zkoumat samotnou právní normu

Příklad 2 ze zadání na konzultaci

- a) *Učitel mateřské školy získává odbornou kvalifikaci: a) vysokoškolským vzděláním získaným studiem v akreditovaném studijním programu v oblasti pedagogických věd zaměřené na přípravu učitelů mateřské školy,“ (§ 6 odst. 1 zákona o pedagogických pracovnících)*
- b) *„Dítě v mateřské škole má právo denně odebrat: a) oběd, jedno předcházející a jedno navazující doplňkové jídlo, je-li vzděláváno ve třídě s celodenním provozem,...“ (§ 4 odst. 1 vyhlášky o školním stravování)*
- c) *„Účastníci mají právo vyjádřit se k návrhům na důkazy a ke všem důkazům, které byly provedeny.“ (§ 123 občanského soudního řádu)*
- d) *„Kdo v době spáchání činu nedovršil patnáctý rok svého věku, není trestně odpovědný.“ (§ 15 trestního zákoníku)*
- e) *„Řízení je zahájeno dnem, kdy návrh došel soudu.“ (§ 32 soudního řádu správního)*
- f) *„Osoby zúčastněné na správě daní mají rovná procesní práva a povinnosti.“ (§ 6 daňového řádu)*
- g) *„Fyzická osoba se dopustí přestupku tím, že jako zákonný zástupce (...) nepřihlásí dítě k povinnému předškolnímu vzdělávání podle § 34a odst. 2.“ (§ 182a odst. 1 školského zákona)*

**MUNI
PED**

Prameny práva obecně. Právní řád ČR.

Prameny práva

- **normativní právní akty** – v ČR ano
 - právní předpisy (viz dále – ústavní zákony, zákony, nařízení vlády, vyhlášky ministerstev..., ale i sekundární právní akty Evropské unie)
- **normativní smlouvy** – v ČR ano
 - mezinárodní smlouvy, kterými je ČR vázána
- **judikatura** – v ČR zásadně ne, ale závaznost plyne
- **právní obyčeje a další** – v ČR ne

Pojem právní řád ČR

- právní řád obecně
 - soubor (systém) pramenů práva, které obsahují právní normy
- právní řád ČR
 - soubor pramenů práva platných na území ČR (právní normy, které mají působnost na území ČR)
- právní síla
 - určuje vztahy mezi prameny práva
 - základ hierarchie mezi prameny práva
 - podle orgánu, který právní předpis vydal
 - akty s nižší právní silou nemohou být v rozporu s akty s vyšší právní silou
- normativní právní předpis – normativnost
 - též regulativnost
 - reguluje určité chování, stanovuje meze takovému chování
 - reguluje chování těch osob, kterým je norma určena (tzv. adresátům) – normy příkazující, zakazující a povolující

Hierarchie mezi prameny práva



Ústavní úroveň

- Ústava ČR jako akt nejvyšší právní síly
- Listina základních práv a svobod ČR (není to ústavní zákon)
- ústavní zákony
- lidskoprávní mezinárodní smlouvy – některé zařazeny do ústavního pořádku ČR

Zákony a zákonná opatření

– zákon

- navrhuje vláda, jeden poslanec, skupina poslanců, Senát, zastupitelstvo kraje
- legislativní proces
- vyhlašuje se ve Sbírce zákonů

– zákonné opatření

- pravomoc Senátu ČR tehdy, když je rozpuštěna Poslanecká sněmovna
- ve věcech, které nesnesou odkladu; nelze ve všech oblastech
- návrh vlády
- nutná ratihabice na prvním jednání Poslanecké sněmovny – jinak jako by nebylo
- příklad: zákonné opatření Senátu č. 340/2013 Sb., o dani z nabytí nemovitých věcí (zrušeno k r. 2020)

Podzákonné právní předpisy

- nařízení vlády
 - provádí zákon (v mezích zákona)
 - generální (ústavní) zmocnění – čl. 78 Ústavy ČR – není potřeba zákonné zmocnění
- vyhlášky ministerstev (a jiných ústředních orgánů)
 - na základě a v mezích zákona – čl. 79/3 Ústavy ČR – je potřeba zákonné zmocnění
- nařízení obcí a krajů
 - tzv. přenesená působnost – stát svěřil výkon státní moci ve vymezených oblastech
 - zákonné zmocnění
- obecně závazné vyhlášky obcí a krajů
 - tzv. samostatná působnost
 - není potřeba zákonné zmocnění, nejsou odvozeny od zákona – proto jsou původní (neodvozené)

A co právo EU a mezinárodní smlouvy?

- aplikační přednost před českým právem (u MS je to složitější)

Příklad 3 ze zadání na konzultaci

Který z uvedených pramenů má vyšší právní sílu?

- a) školský zákon – Ústava ČR
- b) zákon o pedagogických pracovnících – nařízení vlády o stanovení rozsahu přímé vyučovací, přímé výchovné, přímé speciálně pedagogické a přímé pedagogicko - psychologické činnosti pedagogických pracovníků
- c) vyhláška MŠMT o předškolním vzdělávání – školský zákon
- d) vyhláška MŠMT o evidenci úrazů dětí, žáků a studentů – občanský zákoník
- e) obecně závazná vyhláška města o příspěvku na částečnou úhradu neinvestičních nákladů pro provoz mateřských škol, školních družin a školních klubů – vyhláška MŠMT o školním stravování
- f) školský zákon – obecně závazná vyhláška obce, kterou se stanoví část společného školského obvodu mateřské školy
- g) nařízení Evropské unie – občanský zákoník
- h) občanský zákoník – Úmluva o právech dítěte (mezinárodní smlouva)

**MUNI
PED**

Soukromé a veřejné právo

§ 1 odst. 1 občanského zákoníku

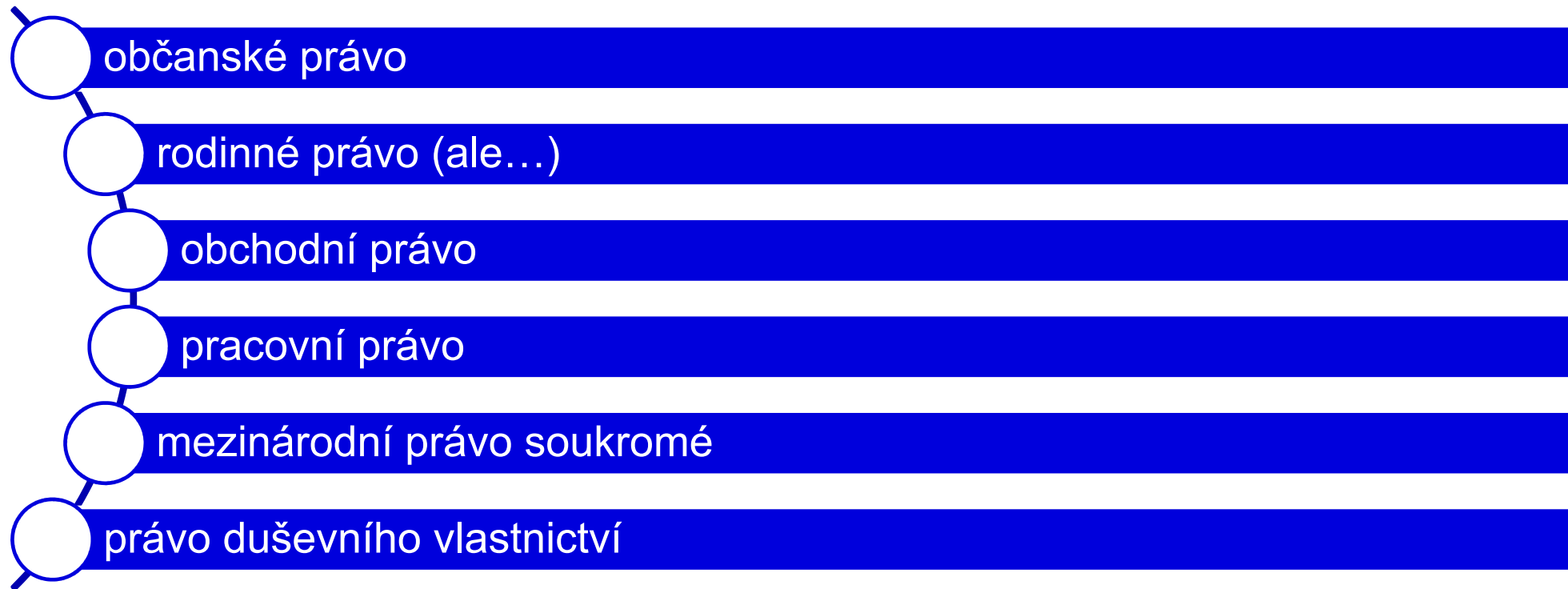
„Ustanovení právního řádu upravující vzájemná práva a povinnosti osob vytvářejí ve svém souhrnu soukromé právo. Uplatňování soukromého práva je nezávislé na uplatňování práva veřejného.“

- rozlišení soukromé a veřejné právo nemá hranice
- již od římského práva tento **právní dualismus**
- několik teorií
 - zájmová
 - organická
 - mocenská
 - metoda právní regulace

Soukromé právo

- typické je **rovné** postavení subjektů
 - **formální rovnost** před zákonem, ale současně může nastat **faktická nerovnost** (zákon se jí pak snaží narovnat – například smlouva o poskytování internetových služeb)
- osoby si mohou ujednat práva a povinnosti podle svých představ
 - v rámci a v mezích zákona, nemohou ujednat něco protiprávního – například smlouva, jejímž předmětem je zabíjení chráněných zvířat či lidské otroctví
- jeden subjekt nemůže jednostranně či autoritativně ukládat druhému subjektu práva a povinnosti
- autonomie vůle subjektů
- dispozitivní právní normy (nikoliv však výlučně)
- základem je smlouva či dohoda

Právní odvětví soukromého práva



Poznámka

- soukromé právo je někdy chápáno v užším a širším smyslu
 - rodinné a dědické právo jako součást občanského práva
 - některá právní odvětví svým charakterem patří jak do soukromého, tak do veřejného práva – např. pracovní právo
-
- **kompetenční spor** – Nejvyšší správní soud – často spor o to, zda spor patří do civilního či správního práva

Veřejné právo

- typické je **nerovné** postavení subjektů
- osoby si nemohou ujednat práva a povinnosti podle svých představ
- jeden subjekt (orgán veřejné moci) jednostranně či autoritativně může ukládat druhému subjektu práva a povinnosti
- ochrana **veřejného zájmu**
- kogentní právní normy

Právní odvětví veřejného práva



**MUNI
PED**

Přehled právních odvětví

Občanské právo (v užším slova smyslu)

- = soubor (soukromoprávních) norem, které upravují zejména
- osoby (fyzické, právnické), zastoupení
 - právní skutečnosti
 - věci a věcná práva – vlastnictví
 - dědické právo
 - smlouvy (závazkové právo)
 - delikty (mimosmluvní závazkový vztah)
 - náhrada škody

občanský zákoník

Rodinné právo

- = soubor (soukromoprávních) norem, které upravují zejména
- manželství
 - vztahy mezi rodiči a dětmi, příp. ostatními příbuznými
 - poručenství, pěstounství a další formy péče o dítě
 - registrovaná partnerství

občanský zákoník

zákon o registrovaném partnerství

Obchodní právo

= soubor právních norem (soukromoprávních, ale i veřejnoprávních), které upravují zejména

- vztahy mezi obchodníky, resp. podnikateli občanský zákoník
- obchodní korporace zákon o obchodních korporacích
- nekalá soutěž občanský zákoník
- hospodářská soutěž (hospodářské právo) zákon o ochraně hospodářské soutěže

Pracovní právo

= soubor právních norem (soukromoprávních, ale i veřejnoprávních), které upravují zejména

- individuální pracovní právo zákoník práce
 - vztahy mezi zaměstnanci a zaměstnavateli
- kolektivní pracovní právo zákoník práce
 - například odborové organizace
- zaměstnanost zákon o zaměstnanosti
 - vztahy mezi občany, zaměstnavateli a úřady práce, MPSV
- právo sociálního zabezpečení celá řada předpisů
 - veřejné právo
 - zdravotní, nemocenské, důchodové pojištění atd.

Právo duševního vlastnictví

- autorské právo
- ochranné známky
- patenty
- označení původu
- průmyslové a užité vzory

celá řada předpisů

Mezinárodní právo soukromé

- není „mezinárodní“, je to součást vnitrostátního práva
- upravuje vztahy s tzv. mezinárodním prvkem
 - kterým právem se bude řídit daný vztah
 - kde se budeme soudit
 - co se soudním rozhodnutím vydaným v zahraničí (uznání a výkon)

zákon o mezinárodním právu soukromém

nařízení EU

mezinárodní smlouvy

Ústavní právo

= soubor právních norem upravující státněmocenské vztahy, na které působí ústavněprávní normy

- ústavní pořádek ČR = soubor právních předpisů nejvyšší právní síly
- základy veřejné moci a právního řádu
- vztah státu a práva
- zákonodárná, výkonná, soudní moc
- státní občanství
- lidská práva atd.

Ústava ČR

Listina základních práv a svobod

ústavní zákony

Trestní právo

- trestní právo hmotné – soubor právních norem, které chrání práva a oprávněné zájmy právních subjektů před trestnými činy
 - co to je trestný čin
 - jakou sankci lze za trestný čin uložit
- trestní právo procesní – soubor právních procesních norem, které upravují procesní postup trestních orgánů v trestních věcech – tj. trestní řízení

trestní zákoník (a další zákony pro právnické osoby, mladistvé)

trestní řád

Kde byla poprvé použita metoda analýzy DNA k usvědčení vraha v ČR?

Správní právo

= souhrn právních norem (veřejnoprávních), které upravují organizaci a výkon/fungování veřejné správy

- správní právo hmotné celá řada předpisů
- správní právo procesní správní řád soudní řád správní
- (správní právo trestní)
- přeštupek
- celá řada oblastí
 - některé z nich se postupem staly samostatnými právními odvětvími – finanční, správní, právo sociálního zabezpečení atd.

Finanční právo

= souhrn právních norem, které upravují finančněprávní vztahy (mezi státními či samosprávnými orgány navzájem, mezi finančními orgány a osobami – fyzickými a právnickými)

- daně, poplatky, cla
- veřejné rozpočty, státní fondy
- měnové právo
- finanční trh atd.

celá řada předpisů

daňový řád

Právo životního prostředí

- ochrana vod
- ochrana ovzduší
- ochrana přírody a krajiny, lesa
- ochrana zemědělského půdního fondu
- nakládání s odpady atd.

celá řada předpisů

Občanské právo procesní

= soubor právních procesních norem, které upravují procesní postup civilních orgánů v civilních věcech – tj. civilní řízení

- u kterého soudu se budeme soudit
- procesní podmínky
- dokazování
- soudní rozhodnutí včetně výkonu
- opravné prostředky atd.

občanský soudní řád

Mezinárodní právo

- mezinárodní právo = mezinárodní právo veřejné
 - vs. mezinárodní právo soukromé – není „mezinárodní“, součást vnitrostátního práva
- mezinárodní právo veřejné
 - vztahy mezi státy a státy, státy a mezinárodními organizacemi, mezinárodními organizacemi navzájem
 - mezinárodní ekonomické právo
 - mezinárodní trestní právo
 - mezinárodní ochrana lidských práv
 - mezinárodní kosmické právo a právo mezinárodních vod
 - mezinárodní ochrana investic atd.

mezinárodní smlouvy

mezinárodní obyčeje

Příklad 4 ze zadání na konzultaci

- a) ředitel mateřské školy vydal rozhodnutí o přednostním přijetí tříletého žáka k předškolnímu vzdělávání, který neměl trvalý pobyt v příslušném školském obvodu před přijetím čtyřletého žáka s trvalým pobytem v takovém obvodě
- b) učitelka nechá žáky bez dozoru na zahradě mateřské školy si hrát na pískovišti, přičemž jeden žák nešťastně spadne na hlavu a utrpí těžká zranění
- c) ředitelka školy přijala uklízečku a pomocnou pracovníci do kuchyně a uzavřela s ní pracovní smlouvu
- d) ředitelka školy nesouhlasí s některými informacemi ve zprávě České školní inspekce a podává připomínky
- e) škola porušila prostorové podmínky mateřských škol tím, že nezajistila stanovenou plochu pro denní místnosti a pro lehátka/lůžka a dopustila se tak přestupku
- f) učitel mateřské školy nedostal plat za nařízené přesčasy ředitelem školy
- g) učitelka jednoho žáka zjistí, že rodiče soustavně zanedbávají povinnou výživu tohoto žáka

Příklad 4 ze zadání na konzultaci – pokrač.

- h) učitelka mateřské školy vystupovala jako svědek v civilním soudním řízení ohledně zanedbání povinné výživy žáka
- i) ředitelka mateřské školy rozhodla (vydala rozhodnutí) o individuálním vzdělávání žáka
- j) učitel uzavře smlouvu s provozovatelem autobusu, který zajistí přepravu žáků na školní výlet
- k) jeden z rodičů uplatňuje slevu na dani při umístění dítěte v předškolním zařízení (tzv. školkovné)
- l) učitel v kanceláři nešťastnou náhodou rozbije mobil svého kolegy, který následně požaduje nový mobil jako náhradu škody
- m) ředitel stanovil, že z důvodu nemocného učitele se učitel na školním výletě bude starat o 30 dětí (limity jsou 20, ve výjimečných případech 28)
- n) učitelka mateřské školy zveřejnila jméno, příjmení a věk dítěte na nástěnku ve třídě, i když neměla souhlas zákonného zástupce
- o) Vaše kolegyně uzavírá manželství
- p) vkročíte s dětmi do křižovatky na červenou při procházce
- q) uzavřete smlouvu, jejímž předmětem je nákup kancelářských potřeb

Pojem právní norma

- neexistuje jednotná definice
- stanovuje to, co má být – jak se máme chovat
- **obecně závazné pravidlo lidského chování, které je vyjádřeno prostřednictvím příkazu, zákazu či dovolení, přičemž právní normy stanovuje (či uznává) stát a jejich porušení stát sankcionuje (vynucuje)**
- může stanovit/vynutit i EU či mezinárodní společenství (sdružení států)

Kogentní a dispozitivní právní normy

– kogentní

- nelze měnit dohodou stran – nelze se odchýlit, vyloučit je, pozměnit apod.
- musíme se řídit tím, co je stanoveno (chodit na zelenou, platit daně atd.)
- typické pro odvětví veřejného práva (ale máme spoustu norem kogentních i v soukromém právu – například statusové otázky – manželství je trvalý svazek muže a ženy)

– dispozitivní

- mohou být měněny dohodou stran – vůlí stran – strany se mohou odchýlit – upravit si práva a povinnosti podle svého
- pokud se strany „nedomluví“, tak se uplatní dispozitivní norma
- typické pro odvětví soukromého práva
- pomůckou ale nemůže být právní předpis, ve kterém je norma upravena
- někdy je to jednoduché – pomůcka:
- někdy složité

není-li ujednáno
jinak

není-li dohodnuto
jinak

Platnost a účinnost právní normy

- právní norma musí být publikována = zveřejněna
- **platnost**
 - právní norma existuje, je publikována – je platná dnem vyhlášení ve Sbírce zákonů (Sb.) nebo Sbírce mezinárodních smluv (Sb. m. s.) – od 1.1.2024 bude jen Sbírka zákonů a mezinárodních smluv
 - pravidla chování ještě nejsou závazná, norma nevyvolává právní účinky
- **účinnost**
 - právní norma se stane závaznou, vyvolává následky
 - může působit i do minulosti (retroaktivita – viz příště)
 - obecně 15. den po vyhlášení – lhůta může být kratší (může i splývat s dnem platnosti), nebo delší

Legisvakační lhůta



= doba mezi platností a účinností normy

– abychom se seznámili s právní normou (aneb neznalost zákona neomlouvá)

- Tento zákon nabývá účinnosti dnem 1. ledna 2014. (občanský zákoník)
 - Platnost: 22.3.2012 Účinnost: 1.1.2014
- Tento zákon nabývá účinnosti dnem následujícím po dni jeho vyhlášení. (pandemický zákon) Platnost: 26.2.2022 Účinnost: 27.2.2022
- Tento zákon nabývá účinnosti dnem 1. ledna 2005, s výjimkou..... (školský zákon) Platnost: 10.11.2014 Účinnost: 1.1.2005
- Tato vyhláška nabývá účinnosti dnem jejího vyhlášení. (vyhláška o předškolním vzdělávání) Platnost: 11.1.2005 Účinnost: 11.1.2005

Zánik právní normy

= dokdy působí právní norma

– derogace

- zrušení právní normy, nevyvolává právní následky
- zákon pozdější ruší zákon dřívější, zákon speciální ruší zákon obecný

– novelizace

- nahrazení právní normy jinou právní normou
- novelizuje se právní předpis, ale nikoliv celý, jen některé normy

Občanský zákoník

Občanský zákoník, ve znění pozdějších předpisů

Občanský soudní řád - <https://www.zakonyprolidi.cz/cs/1963-99/historie>

Příklad 5 ze zadání na konzultaci

- a) *„Školní rok začíná 1. září a končí 31. srpna následujícího kalendářního roku.“ (§ 24/1 školského zákona)*
- b) *„Ředitel školy nebo ředitel zařízení sociálních služeb může nařídit pedagogickému pracovníkovi konání přímé pedagogické činnosti nad jemu stanovený rozsah nejvýše v rozsahu 4 hodin týdně, další hodiny s ním může dohodnout.“ (§ 23/3 zákona o pedagogických pracovnících)*
- c) *„Ve školách a školských zařízeních se zakazuje reklama, která je v rozporu s cíli a obsahem vzdělávání.“ (§ 32/2 školského zákona)*
- d) *„Lesní mateřská škola nemůže být zřízena jako mateřská škola při zdravotnickém zařízení.“ (§ 1b odst. 4 vyhlášky o předškolním vzdělávání)*
- e) *„Zařízení školního stravování může stanovit zálohu na úplatu nejvýše na dva měsíce, nedohodne-li se se zákonným zástupcem dítěte nebo nezletilého žáka nebo zletilým žákem nebo studentem jinak.“ (§ 5 odst. 4 vyhlášky o školním stravování)*

Příklad 5 ze zadání na konzultaci – pokrač.

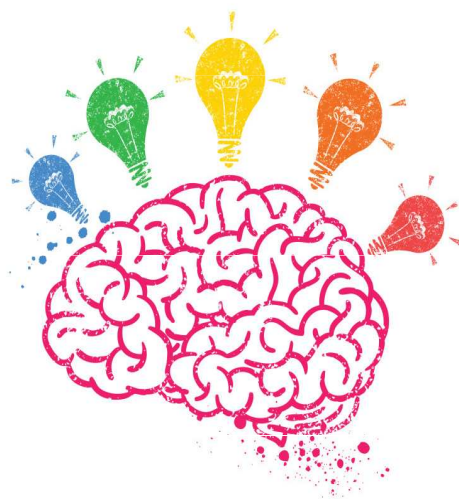
- f) „Pozemek musí být oplocen z důvodu ochrany zdraví a zajištění bezpečnosti dětí.“ (§ 3 odst. 1 vyhlášky o hygienických požadavcích na prostory a provoz zařízení a provozoven pro výchovu a vzdělávání dětí a mladistvých)*
- g) „Výpověď z pracovního poměru musí být písemná, jinak se k ní nepřihlíží.“ (§ 50/1 zákoníku práce)*
- h) „Kdo v době spáchání činu nedovršil patnáctý rok svého věku, není trestně odpovědný.“ (§ 25 trestního zákoníku)*
- i) „Jde-li o výkon jiné práce než podle odstavce 2, vykonává pedagogický pracovník sjednanou práci v pracovní době, kterou si sám rozvrhuje, a na místě, které si sám určí. Náklady, které pedagogickému pracovníkovi vzniknou výlučně v souvislosti s výkonem práce na jiném místě než na pracovišti zaměstnavatele podle věty první, se nepovažují za náklady vzniklé v souvislosti s výkonem závislé práce, a není-li dohodnuto jinak, hradí je pedagogický pracovník.“ (§ 22a/3 zákona o pedagogických pracovnících – zabývej se jen větou druhou).*

**MUNI
PED**

Řešení sporů. Soustava soudů v ČR.

Brainstorming na úvod

Jak lze podle Vás řešit spory v právu? Co Vás napadne?



Způsoby řešení sporů v souladu s právem

- svépomocí (ale nikoliv proti právu)!
- smírem
- před obecnými soudy
- před rozhodci či rozhodčími soudy (jen některé typy sporů)
- alternativními způsoby (například mediace)

Soudní moc. Soud.

- dělení státní moci – zákonodárná, výkonná a soudní moc
- soudní moc – vykonávají **nezávislé a nestranné orgány = soudy**
- poskytují ochranu subjektivním právům (a chráněným zájmům)
- soud má **nadřazené postavení**, je to orgán veřejné moci
- **procesní právo** (občanské právo procesní, trestní právo procesní, správní právo procesní) – **odvětví veřejného práva**
- předpis, který obsahuje procesněprávní normy, se typicky nazývá **řád** (občanský soudní řád, trestní řád, správní řád soudní, daňový řád)

Druhy



Pravomoc soudů

- okruh věcí/záležitostí, které mohou projednat a rozhodnout soudy
- **ústavní soudnictví**
 - chrání ústavní práva, pravidla, hodnoty
 - rozhoduje o ústavnosti právních předpisů
- **správní soudnictví**
 - přezkoumávají rozhodnutí správních orgánů ve správním řízení, řeší nečinnost správních orgánů a nezákonný zásah správních orgánů
 - volební věci, politické strany a hnutí
- **trestní soudnictví**
 - rozhodování o vině a trestu (opatření)
- **civilní soudnictví**
 - spory a jiné právní věci, které vyplývají ze soukromého práva (občanské právo, obchodní právo, rodinné právo, dědické právo, pracovní právo, právo duševního vlastnictví, MPS)

Příklad 6 – který soud je pravomocný?

Vraťte se k příkladu č. 4 a určete, které soudy by řešily případné spory vyplývající z těchto situací (**civilní**, **trestní**, **správní** a **ústavní**).

**MUNI
PED**

Civilní soudnictví

Civilní soudnictví

– civilní pravomoc

- okruh otázek a věcí, které mohou projednat a rozhodnout civilní soudy
- § 7 občanského soudního řádu

– sporná řízení

- účastníci jsou ve sporu – kontradiktorní postavení
- občanský soudní řád (OSŘ)

– nesporná řízení

- účastníci nejsou ve sporu, není zde kontradiktorní postavení
- zákon o zvláštních řízeních soudních (ZZŘS)
- § 2 ZZŘS – například ve věcech svéprávnosti, nezvěstnosti, smrti, pozůstalosti, manželských a rodinných, určení a popření rodičovství, osvojení atd.

Organizace soudní soustavy (civilní soudy)



Organizace soudní soustavy

- hovoříme o **článcích soudní soustavy** (čtyři články)
- stejná je i u **trestních soudů**
- pozor na terminologii:
 - okresní soud: v Brně se nazývá Městský soud v Brně
 - okresní soud: v Praze jsou to obvodní soudy
 - krajský soud: v Praze je to Městský soud
- neplést s tzv. instancí (stupněm) – soustava soudů v ČR je **dvouinstanční** – proti rozhodnutí soudu prvního stupně je možné využít **řádný opravný prostředek**, kterým je **odvolání**
- **dovolání** je **mimořádný** opravný prostředek

Doplnění k organizaci soudní soustavy (civilní soudy, platí i pro trestní)

– Nejvyšší soud

- je jen jeden v Brně
- kolegia – občanské, obchodní, trestní
- rozhoduje o dovoláních, sjednocuje rozhodnutí soudů (tzv. judikaturu)

– vrchní soudy

- jsou dva – Praha a Olomouc
- rozhodují v tříčlenných senátech, jsou to odvolací soudy tam, kde v prvním stupni rozhoduje krajský soud

– krajské soudy

- někdy rozhodují v 1. stupni (samosoudce), někdy jako odvolací soudy (tříčlenný senát)
- 8 v ČR (2 v Praze, České Budějovice, Plzeň, Ústí nad Labem, Hradec Králové, Brno, Ostrava)

– okresní soudy

- obecně: u soudu bývá předseda, místopředseda (místopředsedové), další soudci a někde přísedící (jen okresní, krajské soudy v určených případech)

77 – Ústavní soud – stojí mimo soustavu obecných soudů!

Příslušnost soudů

= vymezení okruhu působnosti mezi soudy navzájem (mezi soudy hledáme konkrétní soud, který věc rozhodne)

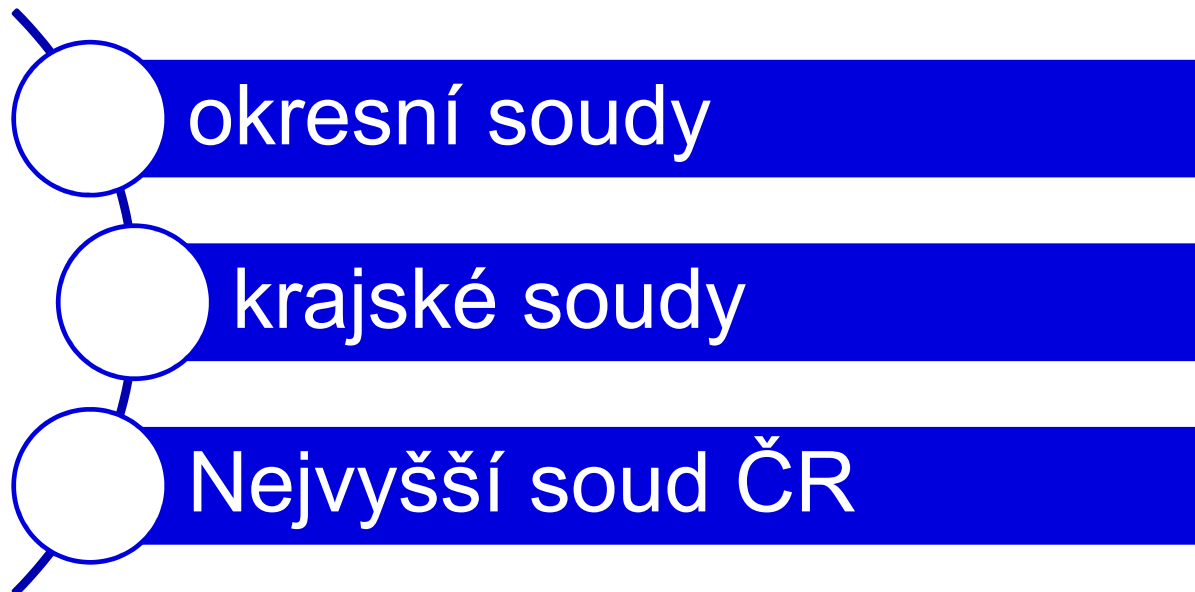
věcná příslušnost

místní příslušnost

funkční příslušnost

Věcná příslušnost

- který soud rozhoduje v 1. stupni v konkrétní věci
- pokud jde o civilní soudnictví (stejně je to i v trestním soudnictví):



Místní příslušnost

- který konkrétní soud v kterém místě rozhodne v rámci jednoho článku
- Městský soud v Brně, Obvodní soud Praha 3, Okresní soud Břeclav, Okresní soud Most, Okresní soud Trutnov, Krajský soud v Plzni, Krajský soud v Ostravě atd.
- **obecná příslušnost** (základní pravidlo):
 - pro OSŘ: obecný soud žalovaného – u FO: bydliště, u PO: sídlo
 - pro ZZŘS obecný soud osoby, v jejímž zájmu se řízení koná
 - zákon pamatuje na další různé situace
- jsou i další pravidla (fakultativní příslušnost, obligatorní příslušnost, prorogace, delegace atd.)

Funkční příslušnost

- který soud rozhoduje o opravném prostředku
- **odvolání** (řádný opravný prostředek) – vyšší článek soudní soustavy – záleží, u koho se začíná
 - v 1. stupni rozhoduje okresní soud, pak o odvolání rozhoduje krajský soud
 - v 1. stupni rozhoduje krajský soud, pak o odvolání rozhoduje vrchní soud
- **dovolání** (mimořádný opravný prostředek) – Nejvyšší soud
 - prvně musí být rozhodnuto o odvolání, pak teprve je možné podat dovolání
 - je jedno, který soud řešil dovolání (zda krajský, či vrchní) – o dovolání rozhoduje vždy Nejvyšší soud
- mimořádné opravné prostředky – kromě dovolání také **žaloba na obnovu řízení** a **žaloba pro zmatečnost** – ale tyto mají jiný režim

Jak zjistíme, kde se budeme soudit?

- zákon č. 6/2002 Sb., o soudech, soudcích, přísedících a státní správě soudů
- obsahuje přílohu se všemi obcemi v ČR a přiřazení k soudům
- <https://www.zakonyprolidi.cz/cs/2002-6>

Pan Novák (bydliště v Kořenci) půjčil svému známému panu Dvořákovi (bydliště v Šebetově) 15 000 Kč, které pan Dvořák dodnes ani po výzvách nevrátil. Pan Novák chce pana Dvořáka žalovat.

- v 1. stupni bude příslušný okresní soud – který – zjistíme z přílohy: Okresní soud v Blansku
- v 2. stupni bude příslušný krajský soud – který – zjistíme z přílohy: Krajský soud v Brně
- dovolání bude řešit Nejvyšší soud v Brně

Příklad 7

Uvedte, s pomocí přílohy k zákonu č. 6/2002 Sb., o soudech, soudcích, přísedících a státní správě soudů, který konkrétní soud v rámci ČR bude příslušný rozhodovat níže uvedenou věc v prvním stupni, který soud bude rozhodovat o odvolání a který soud bude rozhodovat o dovolání v případě, že budete žalováni Vy, pokud se dopustíte sporu, který řeší civilní soudy.

Související pojmy

Nemusíte znát

- **samosoudce** – soudce rozhoduje sám (předseda senátu)
- **senát** – tvoří soudci z povolání, v zákonem vymezených případech, často tříčlenné senáty (předseda senátu a 2 soudci)
- **přísedící** – účast laického prvku při rozhodování, jen v zákonem vymezených případech (pracovněprávní vztahy při rozhodování v 1. stupni, některé trestní věci, kde rozhoduje krajský soud v 1. stupni)
 - občan ČR, svéprávný, bezúhonný, věk 30 let, poskytuje jisté záruky – nemusí to být právník, má to být laik
 - často diskutovaná otázka, jaká je role přísedících

Pojmy v civilním soudnictví

Nemusíte znát

- žalobce, žalovaný – ve sporném řízení (OSŘ)
- navrhovatel a ten, o jehož právech nebo povinnostech má být v řízení jednáno – v nesporném řízení (ZZŘS)
- navrhovatel a ten, kterého zákon za účastníka označuje – v nesporném řízení (ZZŘS)
- žaloba = procesní úkon, jejím doručením soudu se zahajuje soudní řízení
- rozsudek = forma rozhodnutí soudu, kdy soud rozhodne v tzv. věci samé
- usnesení = forma rozhodnutí soudu tam, kde se nevydává rozsudek – kde to stanoví zákon (procesní záležitosti – např. doplnit/opravit podání, ustanovení opatrovníka, uložení pořádkové pokuty, předběžná opatření, schválení míru, zastavení řízení)
- platební rozkaz = rozhodnutí ve zkráceném řízení, jde o právo na zaplacení peněžité částky; lze podat odpor

Nejvyšší soud

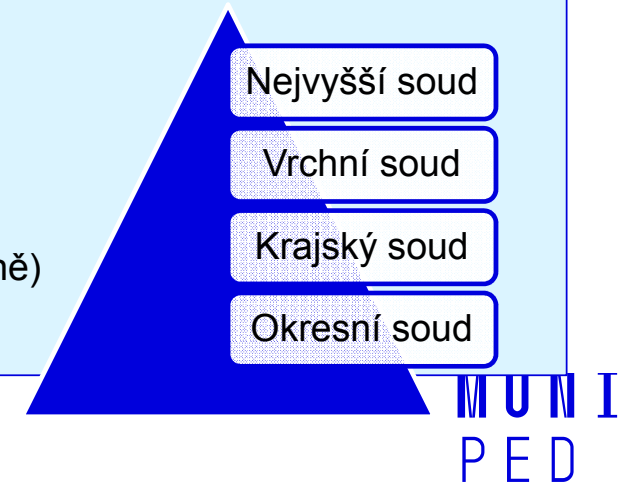


**MUNI
PED**

Trestní soudnictví

Trestní soudnictví

- pravomoc trestních soudů – řeší vinu a trest (opatření)
- co do organizace soudů, je soustava stejná – 4 články – okresní, krajské, vrchní soudy a Nejvyšší soud (jiné pojmosloví v Praze a Brně) – platí i pro počty soudů
- totéž platí o dvouinstančním řízení (rozhodování v 1. stupni + řádný opravný prostředek – odvolání)
- jiné je určení příslušnosti (věcné, místní)
- základní předpis je trestní řád
 - pro mladistvé /od 15 do 18 let/ - zákon o soudnictví ve věcech mládeže (zkráceně)
 - pro PO: zákon o trestní odpovědnosti právnických osob a řízení proti nim



Věcná příslušnost

– okresní soud

- 1. stupeň, pokud zákon nestanoví něco jiného

– krajský soud

- jako 1. stupeň – trestné činy, za které lze uložit trest odnětí svobody na min. 5 let či výjimečný trest + výslovně vyjmenované případy (i v případě, kdy lze uložit i méně jak 5 let – např. zabití, obchodování s lidmi, podpora a propagace terorismu – tříčlenný senát (předseda senátu a 2 přísedící)
- jinak rozhoduje jako odvolací soud proti rozhodnutím okresních soudů – tříčlenný senát (předseda senátu a 2 soudci z povolání)

Místní příslušnost

- tam, kde byl trestný čin spáchán
 - nelze-li zjistit, nebo byl-li spáchán v cizině – tam, kde obviněný bydlí, pracuje, zdržuje se (u PO sídlo)
 - nedají se tato místa zjistit, nebo jsou mimo území ČR – tam, kde čin vyšel najevo
- **mladiství** /15-18 let/ mají jiná pravidla
 - základní pravidlo bydliště mladistvého – pokud není, tak tam, kde pracuje nebo se zdržuje
 - tam, kde bylo provinění spácháno – pokud nelze zjistit, tam kde provinění vyšlo najevo
 - P.S.: provinění = označení pro trestný čin u mladistvých

Funkční příslušnost

- stejná jako u civilních soudů
- **odvolání** (řádný opravný prostředek) – vyšší článek soudní soustavy – záleží, u koho se začíná
 - v 1. stupni rozhoduje okresní soud, pak o odvolání rozhoduje krajský soud
 - v 1. stupni rozhoduje krajský soud, pak o odvolání rozhoduje vrchní soud
- **dovolání** (mimořádný opravný prostředek) – Nejvyšší soud
 - prvně musí být rozhodnuto o odvolání, pak teprve je možné podat dovolání
 - je jedno, který soud řešil dovolání (zda krajský, či vrchní) – o dovolání rozhoduje Nejvyšší soud

Pojmy v trestním soudnictví

Nemusíte znát

- podezřelý – dokud není zahájeno trestní stíhání
- obviněný – od zahájení trestního stíhání do nařízení hlavního líčení
- obžalovaný – po nařízení hlavního líčení do vydání odsuzujícího rozsudku
- odsouzený – od vydání rozsudku, kterým se osoba odsuzuje (a nabytí právní moci), resp. od vydání trestního příkazu, kterým se osoba odsuzuje
- orgány činné v trestním řízení = soud, státní zástupce a policejní orgán
- mladistvý = 15 až 18 let
- trestný čin = protiprávní čin, který trestní zákon označuje za trestný a který vykazuje znaky uvedené v takovém zákoně
- provinění = trestný čin spáchaný mladistvým

Pojmy v trestním soudnictví II

Nemusíte znát

- **rozsudek** = forma rozhodnutí tam, kde to zákon výslovně stanoví (vina, trest)
- **usnesení** = forma rozhodnutí v ostatních případech (usnesení o zahájení trestního řízení, o zastavení trestního stíhání, o ustanovení opatrovníka, o vydání či zničení věci, o odložení věci, o vazbě atd.)
- **trestní příkaz** = forma rozhodnutí bez projednání v hlavním líčení, skutkový stav je spolehlivě prokázán opatřenými důkazy; lze podat **odpor**
- **obžaloba** = procesní úkon, podává státní zástupce – na základě ní „půjde obviněný k soudu“
- **návrh na potrestání** = jako obžaloba, ale bez odůvodnění, zjednodušené řízení

MUNI
PED

Správní soudnictví

Podstata

- **správní řád** – upravuje postup správních orgánů, pokud vykonávají působnost v oblasti veřejné správy
- **soudní řád správní** – upravuje pravomoc a příslušnost správních soudů a postup soudů, účastníků a dalších osob ve správním soudnictví
- odlišná organizace (struktura) soudů

Pravomoc správních soudů

– § 4 soudního řádu správního (SŘS)

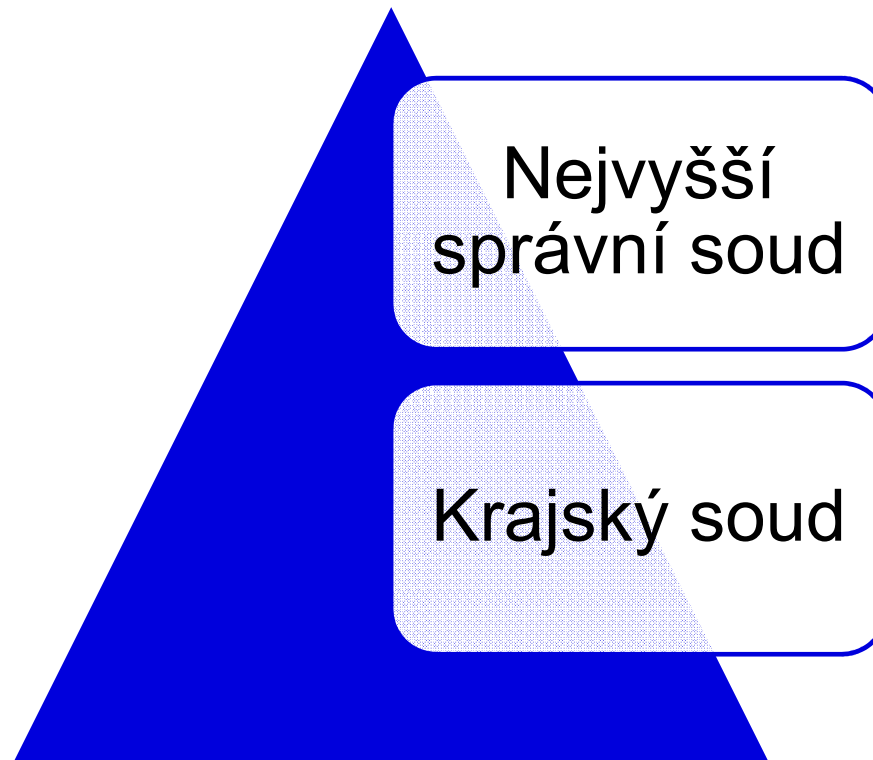
(1) Soudy ve správním soudnictví rozhodují o

- a) žalobách proti rozhodnutím vydaným v oblasti veřejné správy orgánem moci výkonné, orgánem územního samosprávného celku, jakož i fyzickou nebo právnickou osobou nebo jiným orgánem, pokud jim bylo svěřeno rozhodování o právech a povinnostech fyzických a právnických osob v oblasti veřejné správy, (dále jen "správní orgán"),
- b) ochraně proti nečinnosti správního orgánu,
- c) ochraně před nezákonným zásahem správního orgánu,
- d) kompetenčních žalobách.

(2) Ve správním soudnictví dále soudy rozhodují

- a) ve věcech volebních a ve věcech místního a krajského referenda,
- b) ve věcech politických stran a politických hnutí,
- c) o zrušení opatření obecné povahy nebo jeho částí pro rozpor se zákonem.

Struktura – správní soudnictví



Správní soudnictví

- v počátku máte rozhodnutí správního orgánu – ale to není soud (není garance nezávislosti, nestrannosti atd.)
- v 1. stupni obecně – **věcná příslušnost** – **krajský soud**
 - speciální senáty – trojčlenné (předseda senátu a 2 soudci), někdy i samosoudce
- **není řádný opravný prostředek** – nelze se nikam odvolávat, jsou jen **mimořádné opravné prostředky** – **kasační stížnost a obnova řízení** – rozhoduje o nich **Nejvyšší správní soud** (sídlo v Brně) – proto je řízení vlastně jednoinstanční
- **místní příslušnost** – zásadně soud, v jehož obvodu je sídlo správního orgánu, který vydal rozhodnutí
- Nejvyšší správní soud rozhoduje tam, kde stanoví zákon; jinak slouží jako Nejvyšší soud k řešení mimořádných opravných prostředků a ke sjednocování judikatury

Nejvyšší správní soud



Příklad 8

Jste ředitelkou Základní školy a mateřské školy Unkovice. Vydala jste rozhodnutí o nepřijetí žáka Jana Nováka (3 roky, bydliště v sousední obci) k předškolnímu vzdělávání. Zákonný zástupce se chce proti Vašemu rozhodnutí odvolat. Kam tak může učinit a v případě nespokojenosti i s tímto rozhodnutím, uveďte, který soud bude rozhodovat o žalobě proti tomuto rozhodnutí a který o případné kasační stížnosti.

**MUNI
PED**

Ústavní soud ČR

Pozice

- stojí mimo strukturu obecných soudů
- nejedná se o žádný další opravný prostředek
- je to orgán ochrany ústavnosti (čl. 83 Ústavy)
- chrání ústavnost, základní práva a svobody
- sice máme zákon o Ústavním soudu, ale základní (a celkem podrobná úprava) je v samotné Ústavě
- sídlí v Brně, je tvořen 15 soudci, jsou tam tříčlenné senáty
- jmenuje prezident republiky se souhlasem Senátu na 10 let, možnost opakování
- z řad soudců je předseda (Pavel Rychetský) a 2 místopředsedové

Článek 87 Ústavy ČR – ÚS rozhoduje

Nemusíte znát

- a) o zrušení zákonů nebo jejich jednotlivých ustanovení, jsou-li v rozporu s ústavním pořádkem,
 - b) o zrušení jiných právních předpisů nebo jejich jednotlivých ustanovení, jsou-li v rozporu s ústavním pořádkem nebo zákonem,
 - c) o ústavní stížnosti orgánů územní samosprávy proti nezákonnému zásahu státu,
 - d) o ústavní stížnosti proti pravomocnému rozhodnutí a jinému zásahu orgánů veřejné moci do ústavně zaručených základních práv a svobod,
 - e) o opravném prostředku proti rozhodnutí ve věci ověření volby poslance nebo senátora,
 - f) v pochybnostech o ztrátě volitelnosti a o neslučitelnosti výkonu funkcí poslance nebo senátora podle čl. 25,
 - g) o ústavní žalobě Senátu proti prezidentu republiky podle čl. 65 odst. 2,
 - h) o návrhu prezidenta republiky na zrušení usnesení Poslanecké sněmovny a Senátu podle čl. 66,
 - i) o opatřeních nezbytných k provedení rozhodnutí mezinárodního soudu, které je pro Českou republiku závazné, pokud je nelze provést jinak,
 - j) o tom, zda rozhodnutí o rozpuštění politické strany nebo jiné rozhodnutí týkající se činnosti politické strany je ve shodě s ústavními nebo jinými zákony,
 - k) spory o rozsah kompetencí státních orgánů a orgánů územní samosprávy, nepřísluší-li podle zákona jinému orgánu.
- (2) Ústavní soud dále rozhoduje o souladu mezinárodní smlouvy podle čl. 10a a čl. 49 s ústavním pořádkem, a to před její ratifikací. Do rozhodnutí Ústavního soudu nemůže být smlouva ratifikována.

Výběr z jeho činnosti

- ruší zákony či jiné právní předpisy (případně ustanovení), pokud jsou v rozporu s ústavním pořádkem – právní předpisy musí být tzv. ústavně-konformní – hovoříme zde, že Ústavní soud funguje jako **negativní zákonodárce** – ÚS vydá nález, který se vyhláší ve Sbírce zákonů
- rozhoduje o souladu mezinárodní smlouvy s ústavním pořádkem
- rozhoduje o ústavní stížnosti proti pravomocnému rozhodnutí soudů (orgánů veřejné moci), pokud nebyla zaručena Vaše (ústavní) základní lidská práva a svobody
- ústavní žaloba Senátu proti prezidentu republiky
- Sbírka nálezů a usnesení Ústavního soudu

Pojmosloví

Nemusíte znát

- **plénum** = plné složení Ústavního soudu (15), nejdůležitější záležitosti, například rušení zákonů a právních předpisů, ústavní žaloba proti prezidentovi
- **senáty** = tříčlenné, rozhodují zpravidla o ústavních stížnostech
- **soudce zpravodaj** = soudce, který je určen, shromažďuje podklady pro rozhodnutí a předkládá návrh na rozhodnutí
- **nález** = označení pro rozhodnutí ÚS, ve které rozhoduje ve věci samé
- **usnesení** = rozhodnutí ÚS tam, kde ÚS nerozhoduje nálezem (procesní otázky)
- **disent** = odlišné stanovisko soudce, který nesouhlasí s rozhodnutím (může se stát, protože se rozhoduje většinou)

Ústavní soud



A co dále?

- pokud je porušeno právo dané Úmluvou o ochraně lidských práv a svobod – pak stížnost k ESLP (Evropský soud pro lidská práva, sídlo ve Štrasburku),



Rozhodčí soud

Nemusíte znát

- rozhodčí soud – není to orgán veřejné moci, není to orgán státu
 - rozhodce pak není jako soudce, rozhodce je vlastně soukromá osoba
- strany se mohou dohodnout na základě smlouvy (rozhodčí doložka), že přenesou pravomoc rozhodovat spor z obecného soudnictví na rozhodčí soudnictví – ten pak vydá tzv. rozhodčí nález, který je závazný a vykonatelný stejně jako soudní rozhodnutí (rozsudek)
- jen tam, kde to stanoví zákon v rámci ČR - zákon o rozhodčím řízení a o výkonu rozhodčích nálezů – nelze u spotřebitelů!
 - majetkové spory, ve kterých lze uzavřít smír a jinak by rozhodovaly obecné soudy
- v ČR jsou 3 stálé rozhodčí soudy, nejvýznamnější je Rozhodčí soud při Hospodářské komoře ČR a Agrární komoře ČR

**M U N I
P E D**

**Nemusíte znát, spíše pro
doplnění výkladu!
Znejte akorát pojmy
státní zástupce a ombudmsan!**

Charakteristika právnických povolání

JUDr. Radovan Malachta
podzimní semestr 2023 - Základy práva pro MŠ

Právník

- ten, kdo absolvuje vysokoškolské právnické vzdělání – v ČR pouze pětiletý jednooborový magisterský studijní program (obor právo a právní věda)
 - titul Mgr.
 - v ČR: Brno, Praha, Olomouc, Plzeň
-
- řada bakalářských studijních programů
 - nejsou právníci
 - vyšší justiční úředník – může vykonávat úkony u soudu či státního zastupitelství – viz dále

Právník

- titul JUDr. (z latiny - *juris utriusque doctor*) – není podmínkou pro výkon povolání právníka



Právnícká a jiná povolání

- soudce
- vyšší soudní úředník
- justiční kandidát vs. asistent soudce
- státní zástupce
- advokát
- notář
- exekutor
- podnikový právník
- právník ve veřejné správě (na úřadech, ...)
- nemusí být právník, ale běžně se s právem spojuje – rozhodce, insolvenční správce, mediátor
-



MUNI
PED

Soudce

Co dělá soudce?

- soudí – podle druhu soudnictví (viz předešlé slide)
- zákon o soudech, soudcích, přísedících a státní správě soudů
- podmínky pro výkon funkce (pro zajímavost)
- zánik funkce (pro zajímavost)



Soudce – ústavní rámec

- jmenuje prezident republiky bez časového omezení (čl. 93 Ústavy)
- funkce se ujímá složením slibu (čl. 93 Ústavy)
- Ústava stanoví další obecný rámec pro výkon a činnost soudce
 - podmínky pro výkon soudce (čl. 93 odst. 2)
 - soudce **nelze proti jeho vůli odvolat** nebo přeložit k jinému soudu (výjimky – kárná odpovědnost); (čl. 82)
 - **neslučitelnost funkcí** (čl. 82) – výjimky – správa vlastního majetku, činnost vědecká, pedagogická, literární, publicistická, umělecká, aktivního sportovce a činnost v poradních orgánech ministerstva, vlády a v orgánech komor Parlamentu (§ 85 zákona o soudcích)
 - soudce je při rozhodování vázán zákonem a mezinárodní smlouvou, která je součástí právního řádu (čl. 95) – **rozhoduje podle práva!**

Nezávislost soudců

- rozhoduje jen na základě zákona a mezinárodních smluv, které jsou součástí českého právního řádu
 - rozhodnutí soudu přezkoumává soud
 - nestrannost
 - k tomu má sloužit i výše platu a také neslučitelnost funkcí
 - realita?
- zachování důstojnosti soudcovské funkce i mimo „pracovní dobu“
- doplnění: mlčenlivost, a to i po zániku funkce soudce (výjimky)

Soudce – plat – pro zajímavost



- pro rok 2023 je základ 113 709 Kč
- odvíjí se od pozice, soudu a délky praxe
 - soudce okresního soudu do 5 let započtené doby – 100 100 Kč
 - soudce okresního soudu s 6 lety započtené doby – 114 900 Kč
 - soudce okresního soudu s 30 lety započtené doby – 171 800 Kč
 - soudce krajského soudu do 5 let započtené doby – 109 200 Kč
 - soudce krajského soudu s 30 lety započtené doby – 189 900 Kč
 - soudce Nejvyššího soudu – 209 300 Kč
 - předseda Nejvyššího soudu – 284 300 Kč
 - soudce Ústavního soudu – 234 300 Kč
 - předseda Ústavního soudu – 329 800 Kč (+ náhrady 42 100 Kč)

U soudu dále působí...

- asistent soudce
- justiční kandidáti (dříve čekatelé)
- vyšší justiční úředník
 - zákon svěřuje úkony, které může provádět („namísto“ soudce)
 - nemůže ale vést jednání ve věci samé a nemůže rozhodovat formou rozsudku
 - například vydání platebního rozkazu

Ústavní soudce – rozdíly

- minimální věk 40 let + 10 let praxe v právnické profesi (ne nutně soudce)
- jmenuje prezident republiky se souhlasem Senátu
- jmenování na 10 let, opakování možné



MUNI
PED

Státní zástupce

Co dělá státní zástupce?

- **podání obžaloby v trestním řízení! (orgán veřejné žaloby)**
 - k tomu státní zástupce „úkoluje“ policejní orgán
 - sám může předvolávat osoby k podání vysvětlení v souvislosti s plněním úkolů státního zástupce
 - s obžalobou pak předstupuje před soudce do hlavního líčení
 - součástí je i návrh trestu, u TOS výše trestu – jak se počítá?
- vykonává dozor nad dodržováním právních předpisů v místech, kde je omezována osobní svoboda (vazba, vězení – TOS, ochranná léčení, zabezpečovací detence atd.)
- působí v jiném než trestním řízení – může být u civilního řízení
- také je vázán **mlčenlivostí**

Státní zástupce

- dříve státní prokuratura
- jmenuje ministr spravedlnosti na návrh nejvyššího státního zástupce
- skládá slib
- důvody zániku obdobné jako u soudce
 - ne však stejné – stejný je například zánik na základě věku
- neslučitelnost funkcí
- nezávislost a nestrannost
- ale jsou skutečně nezávislí? – jde totiž o orgán moci výkonné – jmenuje je ministr spravedlnosti!
 - nejvyššího státního zástupce pak vláda na návrh ministra



Státní zastupitelství – doplnění

- soustava odpovídá soustavě soudců
 - Nejvyšší státní zastupitelství (Brno)
 - vrchní státní zastupitelství (Praha, Olomouc)
 - krajská státní zastupitelství (v Praze se nazývá Městské)
 - okresní státní zastupitelství (v Brně se nazývá Městské, v Praze obvodní)
- plat: 90 % platové základy pro soudce = cca 102 000 Kč (2023)

MUNI
PED

Advokát

Co dělá advokát? Poskytuje právní služby:

- sepisuje listiny (různé smlouvy, přípisy atd.)
- zpracovává právní rozbor
- zastupování klientů před soudy – FO i PO – uděluje se plná moc
- obhajoba v trestních věcech – v průběhu celého řízení – někdy je nutnost (pokud osoba nemá, pak se ustanovuje tzv. *ex officio* – z úřední povinnosti)
- mezi advokátem a klientem vzniká smluvní vztah (smlouva)
- advokát se řídí pokyny klienta, chrání a prosazuje jeho zájmy – jedná vždy v našem zájmu – výhodná smlouva pro nás, „hledá nedostatky, mezery“ u jednání druhého apod.
- advokát má mlčenlivost, ale co když kryje trestný čin?

Advokát

- zákon o advokacii
- advokát = ten, kdo je zapsán v seznamu advokátů vedeném Českou advokátní komorou (ČAK) – více možností, nicméně obecně
- ČAK – vykonává dohled nad dodržováním povinností advokátů, každý advokát je jejím členem; má kárnou komisi
- samostatně, společně (advokátní kancelář)
- může mít k dispozici advokátního koncipienta



MUNI
PED

Notář

Co dělá notář?

- sepisování veřejných listin – **forma notářského zápisu**
 - veřejná listina = vydá ji orgán veřejné moci
 - pravost listiny i do budoucna, není o tom pochyb – předejde se v budoucnu sporům
- osvědčování listin a prohlášení
- přijímání listin a peněz do notářské úschovy
- může poskytovat právní služby – uděluje právní porady a zastupuje osoby před soudy (ale je vymezeno, kde přesně, **typicky řízení o pozůstalosti, kde vystupuje jako soudní komisař**)
- sepisuje soukromé listiny a zpracovává právní rozbor
- zákon o notářích a jejich činnosti (notářský řád)
- Notářská komora (jsou zde povinně sdruženi všichni notáři)



MUNI
PED

Exekutor

Exekutor

- zákon o soudních exekutorech a exekuční činnosti (exekuční řád)
- na návrh Komory jmenuje ministr spravedlnosti
- opět je omezený počet – numerus clausus
- Exekutorská komora (sdružení povinně exekutoři)
- hlavní funkce: **nucený výkon exekučních titulů**
 - zejména: rozsudek či usnesení soudu, rozhodčí nález, notářský zápis
 - typicky: dlužníkovi je uložena povinnost soudem, on jí dobrovolně včas nesplní
- prvně se poskytuje lhůta k dobrovolnému splnění; pokud se nesplní, tak
- sepíše majetek povinného (= osoba stížená exekucí) – má právo vstoupit do našeho obydlí, pokud nesouhlasíme, může tak učinit za asistence Policie ČR



Jak exekutor dostane peníze?

- peněžitá částka (dlužník dluží peníze)
 - srážkami ze mzdy a jiných příjmů (mateřská, důchod, ...) – nejčastější způsob, musí povinnému zůstat základní (nezabavitelná) částka
 - příkaz k výplatě z bankovního účtu – dlužník nemůže nakládat s prostředky na bankovním účtu (výjimky)
 - příkázáním pohledávky – když dlužníkovi někdo dluží, platí ne dlužníkovi, ale exekutovi
 - prodejem movitých věcí a nemovitých věcí – prodej dlužnickových věcí kromě věcí osobní potřeby a věcí k výkonu povolání
 - postižením závodu,
 - správou nemovité věci,
 - pozastavením řídičského oprávnění.
- nepeněžitě plnění (dlužník má jinou povinnost než zaplatit)
 - vyklizením
 - odebráním věci
 - rozdělením společné věci
 - provedením prací a výkonů

**MUNI
PED**

Insolvenční správce

Insolvenční správce

- zákon o insolvenčních správcích
- v zákoně není podmínka právnického vzdělání (Mgr. vzdělání)
- může být i právnická osoba (veřejná obchodní společnost)
- řeší úpadek dlužníka
- řeší pohledávky věřitelů vůči dlužníkovi
- majetek dlužníka se zpeněží a výtěžek vede k uspokojení věřitelů
- 3 způsoby řešení úpadku:
 - oddlužení, konkurs, reorganizace
 - jsou rozdíly, pro koho to je určeno, co může insolvenční správce dělat atd.

MUNI
PED

Rozhodce

Podstata rozhodčího řízení

- zákon o rozhodčím řízení a o výkonu rozhodčích nálezů
- strany se dobrovolně dohodnou, že nebudou spor řešit před obecnými soudy, ale před rozhodci či rozhodčími soudy
- ideálně končí rozhodčím nálezem (stejně účinky jako rozsudek soudu) – je závazný pro strany a vykonatelný (když strana neplní dobrovolně, můžeme vymáhat u exekutora)
- majetkové spory, ve kterých lze uzavřít smír, nelze u spotřebitelských sporů

Může někdo z Vás být rozhodcem?



MUNI
PED

Mediátor

Podstata mediace



- zákon o mediaci
 - smírný způsob řešení sporů, kterým se řeší konflikty
 - zahajuje se uzavřením smlouvy o provedení mediace (mezi stranami a mediátorem)
 - ideální způsob ukončení je uzavření **mediační dohody** (mezi stranami) – ale pozor, není vykonatelná jako soudní rozhodnutí či rozhodčí nález
 - často rodinná mediace – konflikty vyplývající z rodinných vztahů
-
- **hlavní funkce:** vést mediaci, podporuje komunikace mezi osobami na konfliktu zúčastněnými, respektuje názory stran, vytváří podmínky pro vzájemnou komunikaci, směřuje k uzavření mediační dohody

**MUNI
PED**

Veřejný ochránce práv

Veřejný ochránce práv = ombudsman

- sídlí v Brně
- řeší stížnosti osob (jednotlivců) vůči orgánům veřejné moci (úřadům) – jsou tam výjimky, kdy ombudsman nemá pravomoc
- chrání jednání s osobami omezenými na svobodě
- diskriminace
- nemůže však zrušit rozhodnutí úřadu
- Stanislav Křeček v současné době



**MUNI
PED**

**Děkuji za pozornost
malachta@mail.muni.cz**

Obrázky staženy z google obrázků.