

Rodinné právo

JUDr. Radovan Malachta
Základy práva pro MŠ
podzim 2023

**MUNI
PED**

Vztahy mezi manžely

Právní úprava

- občanský zákoník (zákon č. 89/2012 Sb.)
- zákon o registrovaném partnerství (zákon č. 115/2006 Sb.)
- zákon o matrikách, jménu a příjmení (zákon č. 301/2000 Sb.)
- celá řada dalších vnitrostátních předpisů – návaznost na MŠ
 - školský zákon (zákon č. 561/2004 Sb.) – souvisí – součástí rodičovské odpovědnosti je výchova a vzdělávání, zahrnuje i povinnou školní docházku
 - zákon o sociálně-právní ochraně dětí (zákon č. 359/1999 Sb.) – zajišťuje ochranu práv dětí státem – okruh dětí, které je potřeba chránit (týrané děti, děti v nebezpečí apod.)
- Listina základních práv a svobod ČR, Ústava ČR
- mezinárodní lidskoprávní úmluvy
- procesní úprava – občanský soudní řád, zákon o zvláštních řízeních soudních

Manželství

§ 655 a násl.
občanského zákoníku

- trvalý svazek muže a ženy vzniklý způsobem, který stanoví tento zákon
- hlavní účel: založení rodiny, řádná výchova dětí a vzájemná podpora a pomoc
- jedná se o statusový právní vztah
- zákonné překážky manželství – nesmí být dány, aby mohlo být manželství platně uzavřeno

Zákonné překážky

§ 671 a násl.
občanského zákoníku

- nezletilost a nesvéprávnost (tj. sňatečný věk)
 - sňatečný věk: 18 let (zletilost), výjimečně 16 let – soud povolil uzavřít manželství NEBO soud přiznal osobám svéprávnost
- omezená svéprávnost
 - nelze, pokud soud v této věci omezil svéprávnost
- jiné manželství, registrované partnerství či jiný obdobný svazek uzavřený v zahraničí
 - bigamie
- příbuzenství
 - mezi předky a potomky, mezi sourozenci – jak pokrevní, v rámci osvojení
- existence poručenství, pěstounství či svěřenectví
 - stav závislosti

Zákonné překážky

- důsledek: **neplatnost** manželství
- **předoddavkové řízení** – zkoumají se zákonné překážky
 - povinné u matričního úřadu, v jehož obvodu má být manželství uzavřeno
 - končí se: stanovením termínu u občanského sňatku, vydáním osvědčení u církevního sňatku
 - nemusí se konat, pokud jde o uzavření manželství v přímém ohrožení života

Kdy ze zákona vzniká manželství?

- svobodným a úplným **souhlasným projevem vůle snoubenců**, že spolu vstupují do manželství
 - před tím: prohlášení, že nejsou známy zákonné překážky, znají svůj zdravotní stav a zvažili majetkové poměry
 - dohoda o příjmení – v rámci předodдавkového řízení, je možné napravit i dodatečně

Snoubenci si v Brně řekli "ano" čtyři metry pod vodou

Svatba v oblacích. Pár uzavřel sňatek během letu mezi Austrálií a Novým Zélandem

Formy

– občanský sňatek

- oddávající osoba: starosta, místostarosta, pověřený člen zastupitelstva obce
- přítomnost matrikáře povinná
- prakticky kdekoliv (kterékoliv vhodné místo)

– církevní sňatek

- osoba pověřená oprávněnou církví – dle zákona o církvích a náboženských společnostech
- místo dle přepisů církve
- zajímavost: církevní sňatek je upraven v § 666 občanského zákoníku

§ 666

(1) Má-li být uzavřen církevní sňatek, musí snoubenci nejprve předložit oddávajícímu osvědčení vydané matričním úřadem, v jehož správním obvodu má být manželství uzavřeno. Osvědčení musí obsahovat potvrzení o tom, že snoubenci splnili všechny požadavky stanovené zákonem pro uzavření manželství. Od vydání tohoto osvědčení do sňatečného obřadu nesmí uplynout více než šest měsíců.

(2) Byl-li uzavřen církevní sňatek, je oddávající povinen do tří pracovních dnů od uzavření manželství doručit matričnímu úřadu, v jehož správním obvodu bylo manželství uzavřeno, protokol o uzavření manželství s uvedením skutečností podle jiného právního předpisu.



Zajímavosti

- Uzavření manželství v **zastoupení**? ANO
 - plná moc, ale nenárokové
- Uzavření manželství v **zahraničí**? ANO
 - Uznání: zvláštní matrika Brno-střed
- Uzavření v **přímém ohrožení života**? ANO
 - v ČR: kterýkoliv organ veřejné moci (či organ oprávněné církve u církevního sňatku)
 - v zahraničí: velitel lodi či letadla plující/letící pod vlajkou ČR, velitel vojenské jednotky v zahraničí

Vzájemná práva a povinnosti

§ 687 a násl.
občanského zákoníku

- celá řada vzájemných práva a povinností, například:
 - rovnost muže a ženy
 - povinnost úcty, respektu navzájem své důstojnosti
 - povinnost žít spolu, být si věrni, podporovat
 - povinnost společně pečovat o děti a vytvářet zdravé rodinné prostředí
 - právo na informace (příjmy, jmění, činnosti – pracovní, studijní apod.)
 - zákonné zastoupené v běžných záležitostech
 - povinnost a právo spolurozhodovat o záležitostech rodiny a obstarávat záležitosti rodiny
 - právo na rozvod
 - vzájemná vyživovací povinnost
 - společné jmění manželů
 -

Společné jmění manželů

§ 708 a násl.
občanského zákoníku

- základem je **spoluvlastnický vztah** manželů k majetku
- jmění = souhrn majetku určité osoby a jejich dluhů = aktiva i pasiva
- vzniká nejdříve **uzavřením manželství** a zaniká nejpozději se **zánikem manželství**
- 3 režimy:

zákonný režim

smluvený režim

režim založený rozhodnutím soudu

Zákonný režim

- základní, pokud si manželé něco jiného neujednají nebo neurčí jinak soud
- součástí je to, co nabyl jeden z manželů nebo čeho nabyli oba manželé společně za trvání manželství
- nejen aktiva, ale pasiva – tj. dluhy převzaté za trvání manželství
- v běžných záležitostech – každý z manželů jedná sám za sebe
- v ostatních záležitostech – jednají společně, nebo jedná jeden se souhlasem druhého (lze udělit souhlas i následně) – pokud ne, druhý manžel se může dovolat neplatnosti

Co nespadá do SJM – výjimky

§ 709

(1) Součástí společného jmění je to, čeho nabyl jeden z manželů nebo čeho nabyli oba manželé společně za trvání manželství, s výjimkou toho, co

- a) slouží osobní potřebě jednoho z manželů,
- b) nabyl darem, děděním nebo odkazem jen jeden z manželů, ledaže dárce při darování nebo zůstavitel v pořízení pro případ smrti projevil jiný úmysl,
- c) nabyl jeden z manželů jako náhradu nemajetkové újmy na svých přirozených právech,
- d) nabyl jeden z manželů právním jednáním vztahujícím se k jeho výlučnému vlastnictví,
- e) nabyl jeden z manželů náhradou za poškození, zničení nebo ztrátu svého výhradního majetku.

(2) Součástí společného jmění je zisk z toho, co náleží výhradně jednomu z manželů.

(3) Součástí společného jmění je také podíl manžela v obchodní společnosti nebo družstvu, stal-li se manžel v době trvání manželství společníkem obchodní společnosti nebo členem družstva. To neplatí, pokud jeden z manželů nabyl podíl způsobem zakládajícím podle odstavce 1 jeho výlučné vlastnictví. Nabytí podílu nezakládá účast druhého manžela na této společnosti nebo družstvu, s výjimkou bytových družstev.

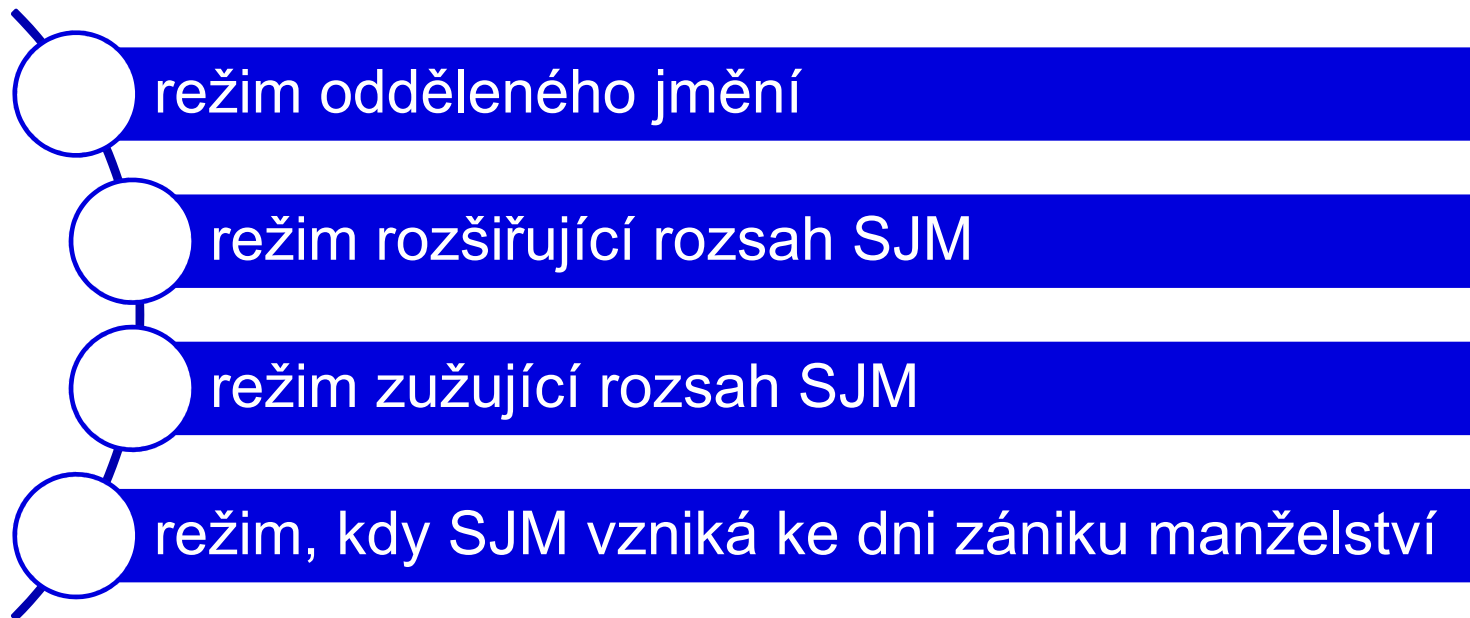
§ 710

Součástí společného jmění jsou dluhy převzaté za trvání manželství, ledaže

- a) se týkají majetku, který náleží výhradně jednomu z manželů, a to v rozsahu, který přesahuje zisk z tohoto majetku, nebo
- b) je převzal jen jeden z manželů bez souhlasu druhého, aniž se přitom jednalo o obstarávání každodenních nebo běžných potřeb rodiny.

Smluvený režim

- před uzavřením manželství – předmanželská smlouva
- během manželství – od sjednání smlouvy



Režim založený rozhodnutím soudu

- úprava režimu soudem – často tam, kde není dohoda s manželem možná
- podává se žaloba k soudu

Vypořádání SJM

1. **dohoda** o vypořádání
2. vypořádání **soudním rozhodnutím**
3. **domněnka vypořádání** – do 3 let nedošlo k vypořádání dohodou ani nebyl podán návrh na vypořádání k soudu

Vyživovací povinnost mezi manžely

- kdy vzniká: uzavřením manželství a po celou dobu trvání manželství
- životní úroveň manželů není stejná
- musí jít o soulad s dobrými mravy – nezneužívá se právo
- rozsah? Tak, aby **hmotná a kulturní úroveň obou manželů byla zásadně stejná**

§ 697, 910 a násl.
občanského zákoníku

Zánik manželství

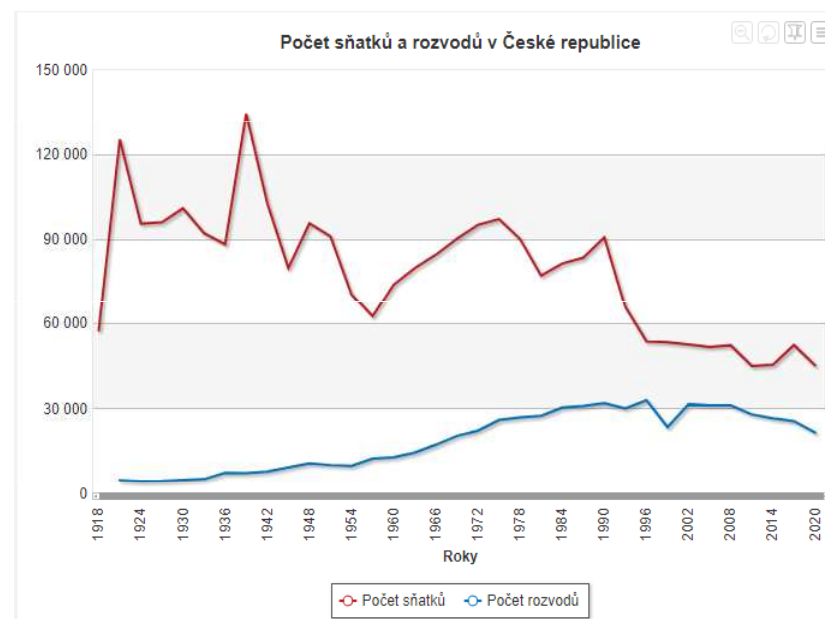
- smrt
- prohlášením jednoho manžela za mrtvého
- prohlášením manželství za neplatné
- změnou pohlaví
- zrušení rozvodem

Zrušení manželství rozvodem

§ 755 a násl.
občanského zákoníku

– 2 varianty:

1. rozvod se zjišťováním příčin rozvratu
2. rozvod bez zjišťování příčin rozvratu (tzv. smluvený rozvod)



Rozvod

- rozvod se zjišťováním příčin rozvratu
 - nezjišťuje se vina
- rozvod bez zjišťování příčin rozvratu (tzv. smluvený rozvod)
 - manželství trvá alespoň jeden rok
 - manželé spolu více jak 6 měsíců nežijí
 - předloží se dohoda o poměrech k nezletilému dítěti – musí být před rozvodem schválena
 - dohoda o péči o nezletilé (úprava poměrů dítěte po rozvodu – výkon rodičovské odpovědnosti, vyživovací povinnost dítěte)
 - dohoda o majetkovém vypořádání – majetkové poměry, bydlení, výživné po rozvodu
 - nutnost písemné formy s ověřenými (úředně) podpisy – veřejná listina, nejlépe notářský zápis

Pamatuj

- soud nikdy nerozvede manželství dříve, dokud nebudou vyřešeny děti
- až po právní moci rozsudku soudu péče o nezletilé – úprava poměrů k nezletilým dětem pro dobu po rozvodu – řízení ve věcech péče soudu o nezletilé



Soud nemusí manželství rozvést

- tzv. tvrdostní klauzule
- rozpor se zájmem nezletilého dítěte
 - soud se může obrátit s dotazem na opatrovníka, který byl dítěti ustanoven v řízení o úpravě poměrů pro dobu po rozvodu, zda rozvodu „brání“ zájem dítě – například postižení
- rozpor se zájmem manžela
 - při prokázání lze návrh na rozvod manželství zamítnout

Důsledky rozvodu

- manžel může **změnit příjmení** zpět na své dřívější příjmení (do 6 měsíců po rozvodu)
- **vyživovací povinnost mezi rozvedenými manžely** (rozvedený manžel se nedokáže sám živit, tato neschopnost má původ v manželství či v souvislosti s ním, nejde o zneužití práva, další předpoklady) – zánik smrtí, uzavřením nového manželství, u sankčního výživného – 3 roky od rozvodu či méně)
- otázka **bydlení po rozvodu**

**MUNI
PED**

Děti

Právní úprava rodinného práva obecně

- občanský zákoník (zákon č. 89/2012 Sb.)
- zákon o registrovaném partnerství (zákon č. 115/2006 Sb.)
- zákon o matrikách, jménu a příjmení (zákon č. 301/2000 Sb.)
- celá řada dalších vnitrostátních předpisů – návaznost na MŠ
 - školský zákon (zákon č. 561/2004 Sb.) – souvisí – součástí rodičovské odpovědnosti je výchova a vzdělávání, zahrnuje i povinnou školní docházku
 - zákon o sociálně-právní ochraně dětí (zákon č. 359/1999 Sb.) – zajišťuje ochranu práv dětí státem – okruh dětí, které je potřeba chránit (týrané děti, děti v nebezpečí apod.)
- Listina základních práv a svobod ČR, Ústava ČR
- mezinárodní lidskoprávní úmluvy
- procesní úprava – občanský soudní řád, zákon o zvláštních řízeních soudních

Příklad

- Petra a Pavel nemohli mít spolu dítě, rozhodli se pro možnost náhradního mateřství. Paní Dvořáková se nabídla, že jim dítě donosí a porodí a podstoupila tak otěhotnění umělé (implantace embrya z genetického materiálů Petry a Pavla). Kdo bude matkou dítěte?
- Adam a Eva jsou manželé, ale již rok a půl spolu nežijí a ani se nevidají, přesto se prozatím nerozešli (rozvodové řízení není ukončeno). Eva se seznámila s novým přítelem, Lukášem, se kterým čekala dítě, které včera porodila. Kdo bude zapsán jako otec dítěte do matriky?
- Kristýna a Jakub žili jako nesezdaný pár a čekali spolu dítě. Hned během prvního měsíce těhotenství Jakub nešťastnou náhodou zahynul při autonehodě. Kristýna dlouho neváhala, protože chtěla, aby dítě mělo „tatínka“. Krátce před porodem uzavřela nové manželství s Ondrou. Kdo bude zapsán jako otec dítěte matky?

Mateřství

- **matka** = žena, která dítě porodila
- „*mater semper certa est*“ – matka je vždy jistá
- **po porodu** – poskytovatel zdravotních služeb / lékař u porodu mimo zdravotnické zařízení / jeden z rodičů – nahlášení matričnímu úřadu – do 3 dnů do matriční knihy, vystaví se rodný list
- **asistovaná reprodukce** – možná
- **náhradní mateřství** (surogační) – legální cesta je získání dítěte objednatelským párem od ženy, která dítě donosila a porodila, je osvojení

Otcovství

- „*mater semper certa est, pater incertus*“ – otec je nejistý
- dítě se stane příbuzným se svými prarodiči, sourozenci atd.
- vznik nositele rodičovské zodpovědnosti
- 3 domněnky otcovství

1. domněnka otcovství

- otec = manžel matky, pokud se dítě narodí do manželství
- od uzavření manželství do zániku manželství + ochranná doba 300 dnů po zániku manželství (ledaže se žena během této doby znovu provdá)
- lze to prolomit: „...sejdou se matka, matrikový otec a jiný muž u soudu...“, aby prohlásili, že jiný muž je otcem („první a půltá domněnka“)
- muži mohou popřít otcovství u soudu – do 6 měsíců, kdy se dozví (pochybnost), že nejsou otcem, max. 6 let od narození dítěte, a to u soudu (soud může zmeškání lhůty prominout)
- popřít může i matka dítěte – do 6 měsíců od narození

2. domněnka otcovství

- matka a muž – souhlasné prohlášení
- před soudem nebo matričním úřadem
- typicky tam, kde se dítě rodí mimo manželství
- lze i před narozením dítěte
- popření? ano, do 6 měsíců ode dne, kdy bylo otcovství takto určeno
- soud může i z úřední povinnosti zahájit řízení o popření otcovství – pokud jde o lidská práva a zájem dítěte – př. únos do ciziny, aby se obešlo osvojení atd.

3. domněnka otcovství

- otec = muž, který s matkou souložil v době, od které neprošlo od narození dítěte méně jak 160 a více jak 300 dní, ledaže otcovství vylučují závažné okolnosti
- soulož v kritické/rozhodné době
- jen u soudu – návrh matky, muže i dítěte
- lze i ke zletilému dítěti
- prokázání znaleckými posudky – otázka překonanosti domněnky v dnešní době

MUNI
PED

Práva a povinnosti

Příklady na úvod

- *Petr (6 let) dostal od rodičů trest za to, že si paní učitelka v MŠ stěžovala, že „strká“ pořád do spolužáků. Rodiče mu dali pohlavek a zakázali na týden sledovat televizi. Mohou?*
- *Kdo může vyzvednout dítě ze školky?*
- *Vnučka Kamila (5 let) zdělila po dědečkovi byt v Brně, protože byla dědečkovou oblíbenkyní a dědeček chtěl, ať je zajištěna. Rodiče Kamily však byt chtějí prodat. Mohou?*
- *Eliška (5 let) měla úraz při pobytu v MŠ na pískovišti. Zlomila si klíční kost a lékaři ji chtěli operovat, protože kost začala špatně srůstat. Zatímco otec s lékařským zákrokem souhlasí, matka se brání a za žádnou cenu na operaci dítě „nepustí.“ Co s tím?*
- *Změnila by se odpověď, kdyby Eliška spadla tak nešťastně a hrozilo jí, že bez lékařského zákroku zemře?*

Práva a povinnosti

- „Rodiče a dítě mají vůči sobě navzájem povinnosti a práva. Těchto vzájemných povinností a práv se nemohou vzdát; učiní-li tak nepřihlíží se k tomu.“ (§ 855 OZ)
- ne vše je vzájemné – jméno a příjmení
 - co když se jedná o dítě v babyboxu – nezjistí-li se totožnost, status nalezence, jméno a příjmení určuje soud



Rodičovská odpovědnost

§ 865 a násl.
občanského zákoníku

– vzniká rodiči **narozením** dítěte a zaniká dosažením **plné svéprávnosti**

- plná svéprávnost: zletilost (18 let), výjimečně nejdříve od 16 let (uzavření manželství, přiznání svéprávnosti)
- rodičům také může zaniknout **osvojením dítěte**

– každý rodič – výjimky – výkon může být pozastaven, rodič zbaven

– co zahrnuje:

- **péče o dítě** (tělesný, mravní, citový a rozumový vývoj vč. péče o zdraví)
- **ochrana dítěte** (před „nástrahami“ vnějšího světa – podle vývoje, zralosti, věku ...)
- **správa majetku dítěte**

Zájem dítěte

jako tzv. řádní hospodáři – pokud ne, podle zákona mají nahradit dítěti škodu

někdy schválení soudem

*(1) K právnímu jednání, které se týká existujícího i budoucího jmění dítěte nebo jednotlivé součásti tohoto jmění, **potřebují rodiče souhlas soudu**, ledaže se jedná o běžné záležitosti, nebo o záležitosti sice výjimečné, ale týkající se zanedbatelné majetkové hodnoty.*

(2) Souhlasu soudu je vždy třeba k právnímu jednání, kterým dítě

a) nabývá, zcizuje nebo zatěžuje nemovitou věc nebo podíl na ní,

b) zcizuje nebo zatěžuje majetek jako celek, ledaže jeho hodnota nepřevyšuje částku odpovídající dvacetinásobku životního minima jednotlivce podle jiného právního předpisu, nebo nabývá, zcizuje nebo zatěžuje majetek v hodnotě převyšující částku odpovídající stonásobku životního minima jednotlivce podle jiného právního předpisu,

c) uzavírá dohodu dědiců o výši dědických podílů nebo rozdělení pozůstalosti, odmítá dědictví nebo prohlašuje, že nechce odkaz, nebo

d) uzavírá smlouvu

1. zavazující k trvalému nebo opětovnému plnění nebo smlouvu týkající se jeho bydlení na dobu delší než tři roky nebo na dobu trvající i po nabytí zletilosti dítětem, nebo

2. úvěrovou nebo obdobnou.

(3) Je-li to v zájmu dítěte, může soud zúžit okruh právních jednání, která podléhají souhlasu soudu.

(4) Jednal-li rodič za dítě bez souhlasu soudu, lze právní jednání prohlásit za neplatné, jen působí-li dítěti újmu.

- **osobní styk s dítětem** (soud takový styk může omezit či zakázat)
- **zastupuje dítě**
 - při právních jednáních – zastoupení ze zákona
 - nezletilí – částečná svéprávnost – rozumová a volní vyspělost (samostatné jednání) vs. jednání se souhlasem zákonného zástupce (někdy je potřeba i souhlas soudu)
- **výchova a vzdělávání**
 - „Dítě je povinno dbát svých rodičů.
Dokud se dítě nestane svéprávným, mají rodiče právo usměrňovat své dítě výchovnými opatřeními, jak to odpovídá jeho rozvíjejícím se schopnostem, včetně omezení sledujících ochranu morálky, zdraví a práv dítěte, jakož i práv jiných osob a veřejného pořádku. Dítě je povinno se těmito opatřeními podřídit.“*
 - Vzdělání (dohoda rodičů)
- **určuje bydliště** (dohodou rodičů)

? Musí se shodnout oba rodiče na výběru vzdělání, kam spadá i předškolní vzdělávání ?

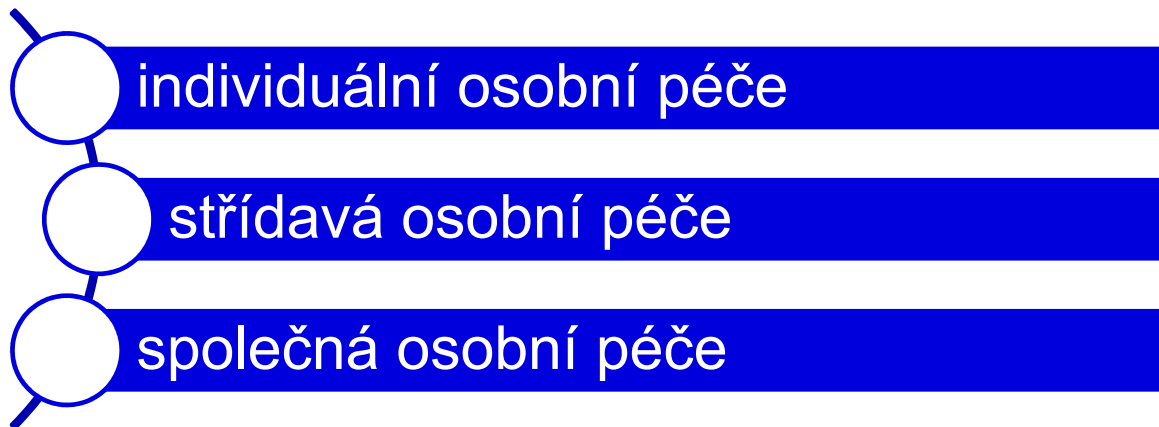
Dítě – tzv. participační práva dítěte

Před rozhodnutím, které se dotýká zájmu dítěte, sdělí rodiče dítěti vše potřebné, aby si mohlo vytvořit vlastní názor o dané záležitosti a rodičům jej sdělit; to neplatí, není-li dítě schopno sdělení náležitě přijmout nebo není schopno vytvořit si vlastní názor nebo není schopno tento názor rodičům sdělit. Názoru dítěte rodiče věnují patřičnou pozornost a berou názor dítěte při rozhodování v úvahu.

Může to mít vliv na dítě předškolního věku? V jakých situacích?

Rozvod rodičů

- soud určí, kdo o dítě pečuje – opět zájem dítěte
- preference dohody rodičů – v konečném důsledku rozhoduje soud (i když se nedohodnou)
- soud může dohodu rodičů změnit – podstatná změna poměrů



Rozvod rodičů

- **individuální osobní péče**
 - svěřeno do péče matky nebo otce
 - druhý rodič – má pořád rodičovskou odpovědnost, má vyživovací povinnost
- **střídavá osobní péče**
 - péče nemusí být rovnoměrná – mohou být různě dlouhé intervaly
 - nutno dbát na potřeby a přání dítěte
- **společná osobní péče**
 - společná rovnoměrná péče obou rodičů

Vyživovací povinnost k dětem

§ 910 a násl.
občanského zákoníku

- nesouvisí s rodičovskou odpovědností
- neschopnost dítěte se samostatně živit
- povinný (ten, kdo musí vyživovat) – majetek, schopnost a možnost
- soulad s dobrými mravy
- rozsah: není dán (min., max.)
- zásadně stejná životní úroveň jako rodiče, odůvodněné potřeby dítěte (tvorba úspor)
- doporučení
 - 0-5 let: 11-15 % z příjmu připadá na výživné
 - 6-9 let: 13-17 % z příjmu připadá na výživné
 - 18 let a více: 19-25 % z příjmu připadá na výživné
- kdy zaniká? Absolutně vlastně smrtí / osvojením

Povinnost dětí

- pomoc, podpora a ohled na důstojnost
- podřídit se výchovným opatřením
- § 886 OZ

§ 886

(1) Žije-li dítě s rodiči nebo s některým z nich v rodinné domácnosti a je-li o ně řádně pečováno, podílí se i ono na péči o chod domácnosti. Tato povinnost dítěte zaniká zároveň s poskytováním výživy rodičů dítěti.

(2) Dítě se podílí na péči o chod rodinné domácnosti vlastní prací, popřípadě peněžitými příspěvky, má-li vlastní příjem, anebo oběma způsoby. Pro určení rozsahu podílu dítěte na péči o chod rodinné domácnosti jsou rozhodné schopnosti a možnosti dítěte i odůvodněné potřeby členů rodiny.

- **vyživovací povinnost vůči rodičům (subsidiární) – ze zákona**
 - rodiče se nejsou schopny samy žít
 - dítě – majetkové poměry, schopnost a možnost
 - soulad s dobrými mravy
 - slušná výživa

Vyživovací povinnost

- může přejít na předky rodičů (je to vzájemné, subsidiarita)
- sourozenci – nemají
- nevlastní rodič – nemá

MUNI
PED

Osvojení

Osvojení nezletilého nesvéprávného

- **statusová změna** – „nová rodina“ a s tím související práva/povinnosti osvojitelského páru (rodičovská odpovědnost atd.)
- pokud **existuje blízký příbuzný**, který je schopen/ochoten se o dítě starat a pečovat, tak se osvojení nepovolí
- problém osvojení následně zrušit (viz dále)
- dítě nad 12 let – souhlas
- dítě pod 12 let – vyslechne se a zohlední se
- osvojitelé nesmí mít zisk

Vždy se zkoumá
nejlepší zájem
dítěte

§ 794 a násl.
občanského zákoníku

Osvojení nezletilého nesvéprávného

- dítě má právo znát svůj původ
- do zahájení školní docházky – osvojitelé informují
- nad 12 let – dítě může nahlížet do matriční knihy
- po nabytí svéprávnosti – nahlížet do spisu o osvojení
- osvojení úplné a jen manželům
- individuální osvojení jen výjimečně

Co je potřeba

- dítě (bez rodinného prostředí)
- osvojitele (přiměřený věk, nesmí být příbuzný v přímé linii a sourozenec, osobní vlastnosti, zdravotní stav, majetkové, sociální poměry, skutečná vůle/důvody a motivy)
- zásadně **souhlas rodičů**
 - nesmí rodič mladší 16 let, nelze plná moc
 - výjimky, kdy ne (zdravotní stav rodiče, trestněprávní postih, neznámý rodič, trvale neprojevuje zájem o dítě - zjevný)
 - otec po porodu, matka – 6 týdnů po porodu
 - lze odvolat do 3 měsíců
- není zájem blízkého příbuzného
- zásadně **souhlas dítěte**
 - od 12 let
 - pod 12 let – dává dítě vyjádření (opatrovník pak souhlas)
- **nejlepší zájem** dítěte (předchozí rodiče, věk atd.)

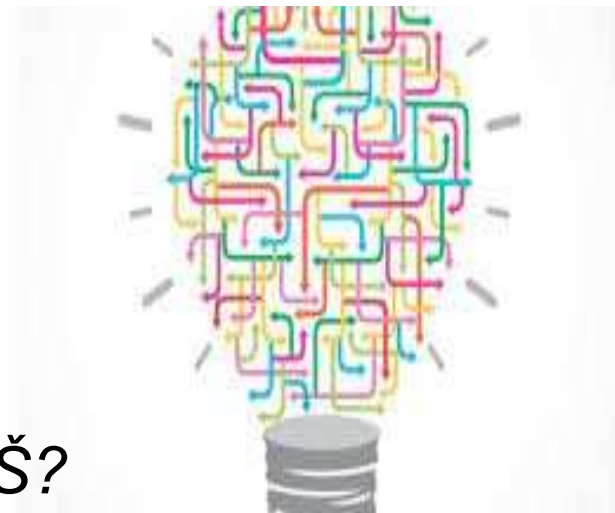
Dokončení osvojení

- nutná **předadopční** péče – povinně
 - trvá po dobu dostatečnou pro přesvědčivé zjištění, že se mezi osvojitelem a dítětem vytvořil takový poměr, jaký je smyslem a cílem osvojení; tato péče neskončí dříve než uplynutím šesti měsíc
 - budoucí osvojitele – pečující osoby na svůj náklad
- rozhoduje se **rozsudkem** o osvojení – právní účinky
 - jako by se dítě narodilo osvojiteli
 - dochází ke změně příjmení
 - vznikají práva a povinnosti jako rodičům a dětem – vyživovací povinnost, rodičovská zodpovědnost
 - až je to vhodné, informovat o osvojení, max. se zahájením školní docházky
 - může být nařízen dohled OSPOD
- **zrušení** – výjimečné, do 3 let od PM rozsudku o osvojení
 - vrací se vše do „původních kolejí“

K zamyšlení

- Může si tedy osvojená osoba v budoucnu vzít například svou biologickou sestru?
- Můžete být osvojeni i Vy?

– *Co znamená osvojení obecně pro MŠ?*



**MUNI
PED**

Poručenství

Poručenství

- § 928 až 942 občanského zákoníku
- pro nezletilé, plně nesprávné osoby (děti), kteří potřebují zákonného zástupce
- jmenuje soud, pokud není žádný z rodičů, který má a vůči svému dítěti vykonává rodičovskou odpovědnost v plném rozsahu
- vykonává rodičovskou zodpovědnost
- **co to znamená pro MŠ:** v zásadě to, jako by to byl rodič pro tyto účely

Kdy?

- rodiče zemřou/prohlášení za mrtvého/nejsou známi (viz ony babyboxy)
- zbavení či pozastavení výkonu rodičovské odpovědnosti rodičům
- rodič není zletilý a plně svéprávný (má jen péči o dítě)
- soudem omezena svéprávnost vč. zásahu do rod. odpovědnosti
- rodiče dali souhlas k osvojení – pak po 3 měsících pozastaven výkon rod. odpovědnosti
- příp. varianty výše uvedeného
- ani jeden z rodičů nemá rodičovskou odpovědnost (pokud jeden, poručník se nejmenuje)

Kdo?

– fyzická osoba (§ 931)

- ta, kterou naznačili rodiče (návrh je ale pro soud nezávazný, zájem dítěte)
- osoby příbuzné nebo blízké dítěti
- jiná vhodná osoba (např. zájemci o osvojení či pěstounské péče)
- osoba může jmenování do funkce odmítnout – pak soud jmenuje jinou osobu
- lze i manžele/nesezdaný pár – tedy 2 osoby

– OSPOD (§ 929, 930)

- výkon jako veřejný poručník, než se jmenuje poručník, který se ujme funkce, příp. pokud poručník zemře
- nenajde-li se vhodná osoba – pak OSPOD

Poručník ale není rodič

- všechny povinnosti a práva jako rodič, ale
- není nositel rodičovské odpovědnosti, jen ji vykonává
- nemá vyživovací povinnost (výjimka: příbuzní)
- nemusí o dítě pečovat osobně (ústavní výchova, pěstounská péče, péče na přechodnou dobu atd.) – samozřejmě může – pak hmotné zabezpečení jako pěstoun (§ 939)
- sepisuje jmění dítěte po jmenování (§ 933)
- běžné záležitosti – jedná poručník
- nikoliv běžné – souhlas soudu (a to i otázka vzdělávání), pokud není souhlas soudu, k právnímu jednání se nepřihlíží
- informuje soud - zprávy o osobě dítěte a o jeho vývoji a předkládá účty ze správy jeho jmění

Zánik

- analogicky k tomu, kdy vzniká (rodičům či jednomu z nich je navrácen výkon rodičovské odpovědnost, nebo je obnovena)
- nezletilý rodič – dosáhne 18 let, uzavře manželství, je mu přiznána svéprávnost (obojí od 16 let), navrácena plná svéprávnost
- u nalezců – určení mateřství/otcovství
- poručenec – dosáhne 18 let, uzavře manželství/přiznána svéprávnost (obojí od 16 let), bude osvojen či zemře
- poručník – smrt, zproštěn na jeho návrh, odvolán – soud pak jmenuje nového

Který soud?

- řízení ve věcech péče soudu o nezletilé dle zákona o zvláštních řízeních soudních
- obecný soud nezletilého dítěte

Brainstorming

Co to znamená pro MŠ?



**MUNI
PED**

Opatrovnictví

Opatrovnictví

- § 943 až 952 občanského zákoníku
- základní rozdíl od poručníka: **nevykonává celou rodičovskou odpovědnost, ale jen část určenou soudem**
- jen některá práva a povinnosti místo rodičů (určuje soud), určuje se i doba
- netýká se jen dětí (nezletilé, plně nesvéprávné osoby), ale i dalších

Kdy a kdo?

– KDY

- hrozí-li střet zájmů dítěte na straně jedné a jiné osoby na straně druhé
- nehájí-li zákonný zástupce dostatečně zájmy dítěte
- je-li toho v zájmu dítěte zapotřebí z jiného důvodu
- stanoví-li tak zákon
- typicky soudní řízení (o osvojení, svěřeni péče do dítě atd.)

– KDO

- fyzická osoba po souhlasu s převzetím funkce
- OSPOD
- zánik: smrt dítěte/opatrovníka; opatrovník pro řízení – ukončením/právní mocí; pokud už netrvá překážka, pro kterou byl jmenován

Opatrovník

- kolizní
 - hrozí střet zájmů
 - řízení péče soudu o nezletilé, o osvojení, o určení/popření otcovství, o pozůstalosti
- nečinní rodiče
 - řada důvodů, nevyřizují například školní záležitosti (nezájem, neznalost), dlouhodobá nemoc
- tam, kde je omezena rodičovská odpovědnost
 - soud stanoví rozsah práv a povinností
- pro správu jmění dítěte
 - soud stanoví rozsah jmění, které opatrovník bude spravovat + způsob spravování
- další případy

Brainstorming

Co to znamená pro MŠ?



MUNI
PED

Svěření dítěte do péče jiné osoby

Svěřenectví

- jedna z forem **náhradní rodinné péče** (2 – pěstounská péče, 3 – poručenství)
- dočasná péče
- rodiče nemohou o dítě pečovat, ale mají rodičovskou odpovědnost; nebo nelze svěřit rodičům při rozhodování o rozvodu; poručník nemůže pečovat (nemusí)
- soud péče o nezletilé rozhoduje

Svěřenectví

- **pečující osoba** – osoba příbuzná či dítěti blízká (pokud je to v zájmu dítěte), záruka řádné výchovy péče
- povinnosti a práva vymezuje soud (opět může mít vliv na povinnosti a práva související s MŠ – péče, zastupování), jinak péče, zástup v běžných záležitostech
- **rodiče** – nosí a vykonávají rodičovskou odpovědnost *právně*, ale *fakticky omezeno* – př. dlouhodobě nemocní; mají právo na styk s dítětem a platí výživné k rukám pečující osoby
- **zánik** – dítě 18 let (plně svéprávné), smrt, rozhodnutí soudu

Brainstorming

Co to znamená pro MŠ?



**MUNI
PED**

Pěstounská péče

Pěstounství

- § 958 až 970 občanského zákoníku
- **dočasná péče** (ale krátko/středně/dlouhodobá)
- nemůže-li o dítě osobně pečovat žádný z rodičů ani poručník, může soud svěřit dítě do osobní péče pěstounovi
- příbuzná či blízká osoba (zájem dítěte), pokud ne, tak cizí (evidence u obce s rozšířenou působností, zprostředkování – krajský úřad); záruka řádné péče
- manželé společně (ale ne reg. partneři – jeden z nich ano)
- soud péče o nezletilé rozhoduje
- může být předpěstounská péče
- uzavírá se **dohoda** mezi pěstounem a obecním úřadem s rozšířenou působností

Pěstounství

- **pěstoun** – osobní péče, přiměřený výkon práv a povinností rodičů, rozhoduje o běžných záležitostech dítěte (zastupuje, spravuje jmění), informuje rodiče o podstatných záležitostech, udržuje sounáležitost dítěte s rodiči a dalšími příbuznými (styk, rozvíjení rodinného pouta); má nárok na dávky
- **rodiče** – mohou chtít dítě zpět do péče, právo na styk s dítětem, vyživovací povinnost, podstatné záležitosti dítěte (pokud spor, lze podat návrh k soudu)
- **dítě** – podílí se na domácnosti, může si volit např. školu, povolání (pokud spor – návrh k soudu)
- **zánik** – obdobně, jako jsme už viděli (smrt osoby, zletilost/plná svéprávnost, rozhodnutí soudu, rozvod pěstounů, pěstují-li společně)

Brainstorming

Co to znamená pro MŠ?



**MUNI
PED**

Ústavní výchova

Ústavní výchova

- § 971 až 975 občanského zákoníku
- **dočasné** opatření, kdy je dítě odejmuto z rodiny na základě **soudního rozhodnutí**
- „ultima ratio“ – **pokud nelze využít žádný mírnější prostředek**
- max. na 3 roky, lze prodloužit opakovaně vždy o max. 3 roky po přezkumu – soud péče o nezletilé
- tam, kde je vážně ohrožena/narušena výchova dítěte (tělesný, rozumový, duševní stav, řádný vývoj) – rozpor se zájmem dítěte
- tam, kde z vážných důvodů nemohou rodiče výchovu zabezpečit
- jen **nedostatečné bytové či majetkové poměry** nejsou důvodem samy o sobě

Ústavní výchova

– KDE

1. dětské zdravotnické obory (0-3 roky)
 2. školská zařízení (3-18/19 let) – diagnostický ústav, dětský domov, výchovný ústav – z důležitých důvodů může soud prodloužit o rok po dosažení zletilosti (§ 974)
 3. zařízení sociálních služeb (př. tělesně/mentálně postižené děti)
 4. zařízení pro děti vyžadující okamžitou pomoc – max. na 6 měsíců
- soud označuje v rozhodnutí (zájem dítěte, vyjádření OSPOD) + tak, aby byl co nejbližší rodičům/osobám blízkým + stanoví výši výživného rodičům

– ZÁNIK

- pomínou-li důvody ustavení – neprodleně soud zruší
- zletilost/plná svéprávnost
- osvojením či jiná péče – svěřenectví, poručenství, pěstounská péče – přezkum každého půl roku, zda k tomuto nelze přistoupit

**MUNI
PED**

Specifika soudního řízení ve věcech dětí

Druhy soudnictví – připomenutí

- Civilní soudy
- Trestní soudy
- Správní soudy
- Ústavní soud

**MUNI
PED**

Trestní soudnictví Činy spáchané dětmi a na dětech

Trestní soudnictví – činy spáchané dětmi

- zákon č. 218/2003 Sb., o odpovědnosti mládeže za protiprávní činy a o soudnictví ve věcech mládeže a o změně některých zákonů (**zákon o soudnictví ve věcech mládeže**)
 - § 89 až 96: řízení ve věcech dětí mladších 15 let

Čin jinak trestný

- trestní odpovědnost = 15 let (od půlnoci dne po té)
- dítě mladší 15 let – není trestně odpovědné
- čin jinak trestný – za normálních okolností by byl trestným činem, kdyby jej spáchala osoba trestně odpovědná
 - tzn. může jej spáchat i dítě jakéhokoliv věku mladšího 15 let
 - nebude trestně odpovědné, ale může být uloženo soudem opatření

Opatření

- soud pro mládež – může uložit opatření
 - výchovnou povinnost
 - výchovné omezení
 - napomenutí s výstrahou
 - zařazení do terapeutického, psychologického nebo jiného vhodného výchovného programu ve středisku výchovné péče
 - dohled probačního úředníka
 - ochrannou výchovu
 - ochranné léčení

Opatření II

Co může nastat
u dítěte předškolního věku?

– ochranná výchova

- v době spáchání činu dovršilo 12 let, méně jak 15 let tam, kde se jinak uděluje výjimečný trest
- nebo odůvodňuje-li to povahu činu a je to nezbytné pro řádnou výchovu dítěte
- o výchovu není postaráno, není záruka náležité výchovy, zanedbání výchovy apod.

– ochranné léčení

- čin spáchán ve stavu vyvolaném duševní poruchou
- čin spáchán pod vlivem návykové látky + pobyt na svobodě je nebezpečný
- nutné vyšetření duševního stavu dítěte
- ústavní / ambulantní ochranné léčení, ve zdravotnickém zařízení, přezkoumává se

– dohled probačního úředníka

- pravidelné sledování chování dítěte v jeho rodině a způsobu výchovného působení rodičů
- kontrola dodržování uloženého probačního programu a výchovných povinností a omezení
- návštěva v bydlišti, ale také na jiném vhodném místě – výslovně zmíněna **škola** – povinnost strpět

Opatření III

Co může nastat
u dítěte předškolního věku?

– výchovná povinnost

- bydlet s rodičem nebo jiným dospělým, který je odpovědný za jeho výchovu
- zaplatit peněžitou částku
- vykonat bezplatně ve volném čase společensky prospěšnou činnost určitého druhu
- podrobit se ve svém volném čase vhodnému programu sociálního výcviku, psychologickému poradenství, terapeutickému programu, vzdělávacímu, doškolovacímu, rekvalifikačnímu nebo jinému vhodnému programu k rozvíjení sociálních dovedností a osobnosti mladistvého, který není probačním programem
- ...

– výchovná omezení

- nenavštěvoval určité akce, zařízení nebo jiné pro mladistvého nevhodné prostředí
- nestýkal se s určitými osobami
- nezdržoval se na určitém místě
-

Opatření IV

– napomenutí s výstrahou

- důrazně se vytkne protiprávnost jeho činu a upozorní se na konkrétní důsledky, kdyby „se to ještě někdy opakovalo“
- postížení se může přenechat jiným osobám – zákonný zástupce, opatrovník, škola, výchovné zařízení
- škola – soud si od ní vyžádá stanovisko; pokud bude postihovat škola, je povinna o výsledku vyrozumět soud pro mládež (§20/2 ZSVM)

Soud pro mládež

- dbá na **výchovné působení na dítě** a na **preventivní účinek**
- lze i více opatření současně, stejně tak nemusí být žádné, pokud postačí už jen samotné projednání před soudem
- opatření ukládá na **návrh státního zástupce**, může se i bez návrhu
 - Státní zástupce pověřuje Probační a mediační službu: podklady k osobě dítěte, osobní, rodinné a jiné poměry
- **účastní se řízení:**
 - nezletilé dítě
 - OSPOD, zákonní zástupci nebo opatrovník dítěte (opatrovníkem je advokát), osoby, kterým bylo dítě svěřeno do výchovy nebo jiné obdobné péče
 - další osoby, o jejichž právech a povinnostech má být v řízení jednáno
 - státní zastupitelství, pokud podalo návrh
- **jednání**
 - lze-li čin prokázat jinak, nemusí být dítě vyslechnuto, ledaže na tom trvá; názor vždy musí být zjištěn
 - neveřejné (výjimky)

Trestné činy spáchané na dětech

- celá řada trestných činů
- trestní právo spojuje s vyšší trestní sazbou
- trestný čin spáchaný na dítěti mladším 15 let
 - vražda (15-20 let, výjimečný trest)
 - zabití (5-15 let)
 - vražda novorozeného dítěte matkou (3-8 let)
 - těžké ublížení na zdraví (5-12 let)
 - ublížení na zdraví (1-5 let)
 - mučení a jiné nelidské a kruté zacházení (5-12 let)
 - znásilnění, sexuální nátlak (5-12 let)
 - pohlavní zneužití (1-8 let), je-li svěřeno do dozoru osoby (2-10 let)
 - opuštění dítěte, o které máme povinnost pečovat a které si samo nemůže opatřit pomoc, a vystaví tím dítě nebezpečí smrti nebo ublížení na zdraví (6 měs.-3 roky), mladší dítě jak 3 roky (1-5 let)
 - prostituce ohrožující mravní vývoj dětí – v blízkosti školy či školského zařízení (0-2 roky)
 -

Čeho se může dopustit pedagog MŠ ve vztahu k dětem?

Jen pro zajímavost – narazili jsme na to

- **úmysl přímý** = věděl a chtěl (způsobit, ohrožit)
- **úmysl nepřímý** = věděl, že může způsobit a byl s tím srozuměn pro případ, že způsobí
- **nedbalost vědomá** = věděl, že může způsobit, ale spoléhal na to, že nezpůsobí (nechtěl)
- **nedbalost nevědomá** = nevěděl a nemohl ani chtít

**MUNI
PED**

Specifika v civilním soudnictví

Základní pojmy

– způsobilost být účastníkem

- nositel procesních práv a povinností
- každý, kdo má právní osobnost – tj. od narození po smrt u fyzických osob, od vzniku do zániku u právnických osob = každá osoba může být účastníkem řízení

– procesní způsobilost

- způsobilost samostatně jednat před soudy
- ten, kdo je plně svéprávný (18 let, výjimečně 16 let)
- nezletilí – děti – do míry jejich rozumové a volní vyspělosti – soud může rozhodnout, aby i dítě s „rozumovou a volní vyspělostí“ bylo zastoupeno
- za právnickou osobu (tedy i MŠ) – ten, kdo prokáže, že je oprávněn za ni jednat (ředitel, pověřený zaměstnanec, zřizovatel?)
- kdo nemá procesní způsobilost – musí být zastoupen

Zastoupení nezletilého

- tzv. **zákonné zastoupení** – osoba procesně nezpůsobilá
- § 22 občanského soudního řádu
 - zákonný zástupce
 - opatrovník (zpravidla je jmenován OSPOD)
 - resp. i poručník (neplyne z uvedeného §)
- na **základě rozhodnutí soudu**
 - soud ustanoví opatrovníka (osoba blízká > jiná vhodná osoba > advokát), který soud – otázka složitější (ale umět nemusíme 😊)

Péče soudu o nezletilé

- nezletilé dítě – požívá zvláštní ochrany – cílem je ochrana zájmů nezletilého
- vyplývá i z lidskoprávních úmluv
 1. Předběžná úprava poměrů dítěte
 2. Řízení ve věcech péče soudu o nezletilé
 3. Navrácení nezletilého dítěte ve věcech mezinárodní příslušnosti soudů
- návrhovatelem může být i státní zastupitelství

Předběžná úprava poměrů dítěte

- okamžitá ochrana s nejvyšší naléhavostí; nedostatek řádné péče či vážné ohrožení/narušení života dítěte či jeho vývoje/důležitého zájmu (př. ochrana proti domácímu násilí)
- soud nařídí umístění dítěte do vhodného prostředí jen na návrh OSPOD – obecní úřad s rozšířenou působností
- **vhodné prostředí** = výchovné prostředí u osoby nebo zařízení způsobilého zajistit nezletilému řádnou péči
- lze i do pěstounské péče na přechodnou dobu, po jejímž uplynutí lze dítě svěřit do péče před osvojením, dát souhlas rodiče (rozhodnout, že není potřeba souhlas) s osvojením
- nezletilý nemusí být zastoupen, rozhodnutí – má být do 24 hodin od podání návrhu, na nezbytně dlouhou dobu (max. 3 měsíce od vydání usnesení)
- zásah do rodičovských práv a povinností

Řízení ve věcech péče soudu o nezletilé

- a) jména a příjmení nezletilého dítěte,
- b) péče o nezletilé dítě,
- c) výživy nezletilého dítěte,
- d) styku s nezletilým dítětem,
- e) rodičovské odpovědnosti,
- f) poručenství,
- g) opatrovnictví nezletilého dítěte,
- h) předání nezletilého dítěte,
- i) navrácení nezletilého dítěte,
- j) pro nezletilé dítě významných, na nichž se rodiče nemohou dohodnout,
- k) souhlasu s nakládáním se jměním nezletilého dítěte,
- l) zastupování nezletilého dítěte,
- m) ústavní výchovy nezletilého dítěte a jiných výchovných opatření,
- n) pěstounské péče,
- o) určení data narození nezletilého dítěte,
- p) přiznání svéprávnosti nezletilému dítěti,
- q) přivolení souhlasu a odvolání souhlasu zákonného zástupce k samostatnému provozování obchodního závodu nebo k jiné obdobné výdělečné činnosti

Znejte např.
3 příklady

Co si odnést pro MŠ?

- v trestních věcech
 - předcházet
 - je-li podezření – oznámit orgánům činným v trestním řízení (policie)
- v civilních věcech
 - prevence, upozornění, poskytování součinnosti
- v obou případech
 - škola, resp. pedagogický pracovník jako **svědek**
 - povinnost se k soudu dostavit (pod pokutou)

**MUNI
PED**

DĚKUJI ZA POZORNOST