

Ontogeneze lidské psychiky

Periodizace, jednotlivá vývojová období, související poznatky

Periodizace životná dráhy člověka

Švancara (1978)	Vágnerová (2000)	
Prenatální období (početí až narození)	Prenatální období	Fáze oplození (0. – 3.t)
		Embryonální období (4. - 12. t)
		Fetální období (12.t - narození)
Novorozenecké období (do 6 týdnů)	Novorozenecké (přibližně 1 m)	
Kojenecké období (do 1 roku)	Kojenecký věk (do 1 roku)	
Batolivý věk (1-3)	Batolecí věk (1-3)	
Předškolní věk (3-6)	Předškolní věk (3-6)	
Školní věk (6-11)	Školní věk	Raný školní věk (6/7-8/9)
		Střední školní věk (8/9-11/12)
		Starší školní věk (11/12-15) = Pubescence
Pubescence, dospívání (11-15)	Pubescence	
Adolescence (15-20)	Adolescence (15-20)-ind.variabilita	
Mladá dospělost (20-30/32)	Období mladé dospělosti (20-35)	
Střední dospělost (30/32-46/48)	Období střední dospělosti (35-45)	
Stárnutí (46/48-65)	Období starší dospělosti (45-60)	
Stáří (65-)	Období raného stáří (60-75)	
Vysoký věk (75 -)	Pravé stáří (75-)	

Prenatální období

Ve fyziologické podobě trvá přibližně 9 kalendářních měsíců (10 lunárních m.).

3 fáze PO:

1. Fáze oplození - Blastemové o. (0 - 3t. od početí)
2. Emryonální obd. (4 - 12 t.)
3. Fetální obd. (od 12. t.)

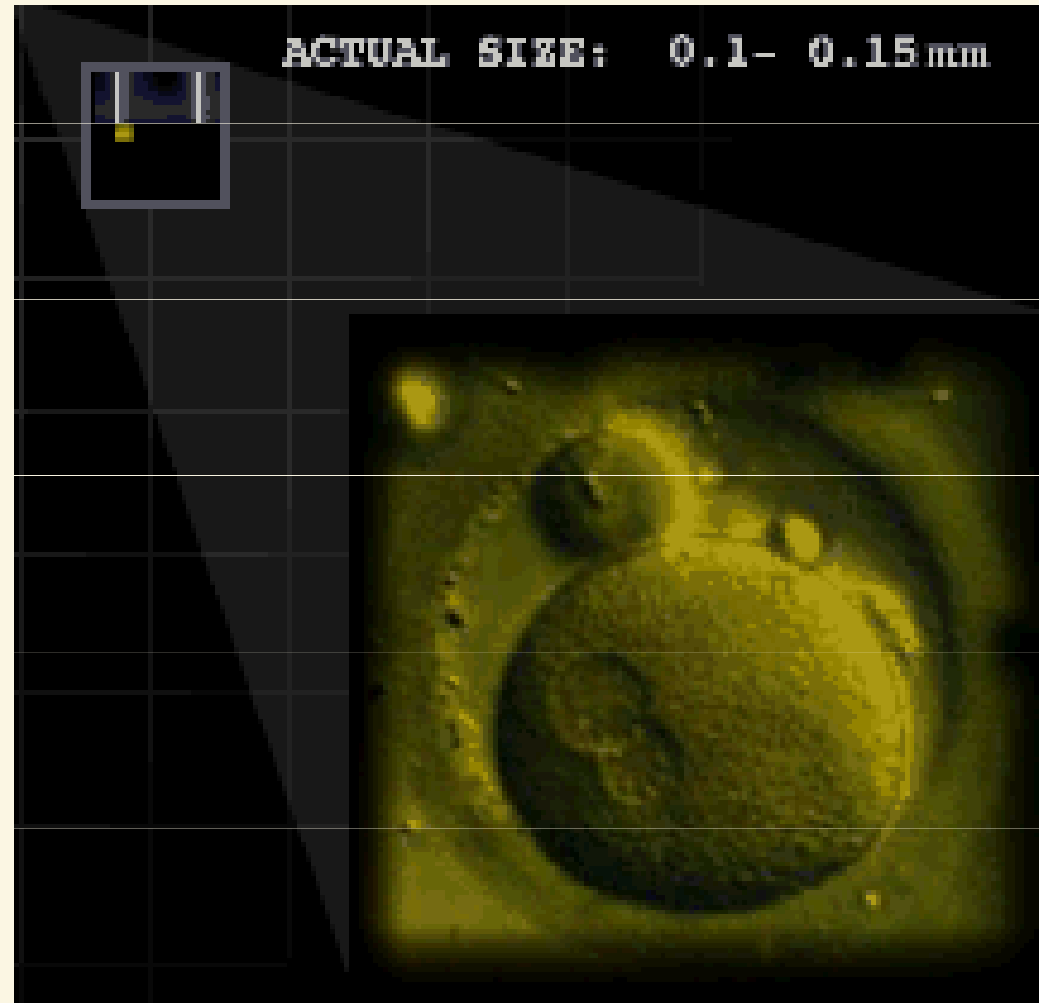
Fyziologický porod probíhá mezi 38. - 42. týdnem od oplození vajíčka.

Základní dělení

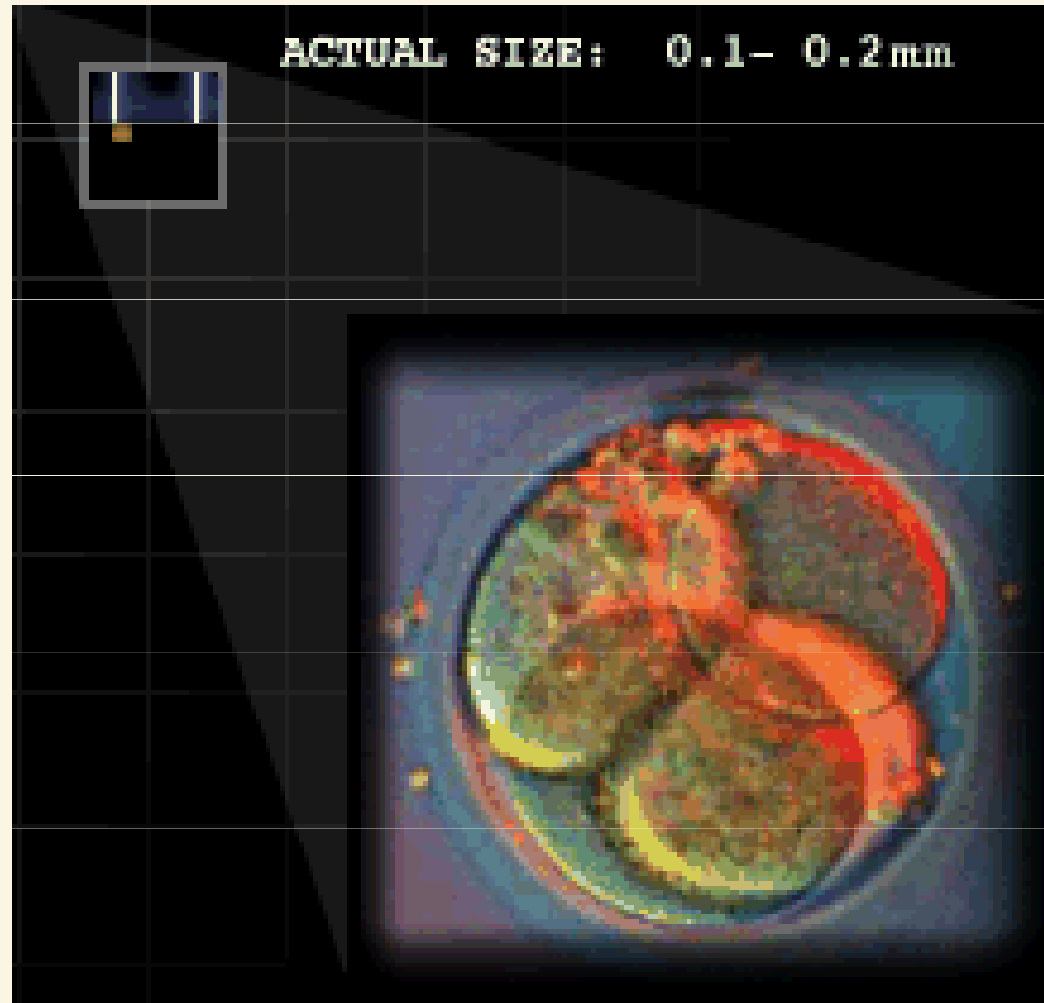
Období blastemové

- oplození,
- uhnízdění blastocysty,
- vytvoření zárodečných listů.

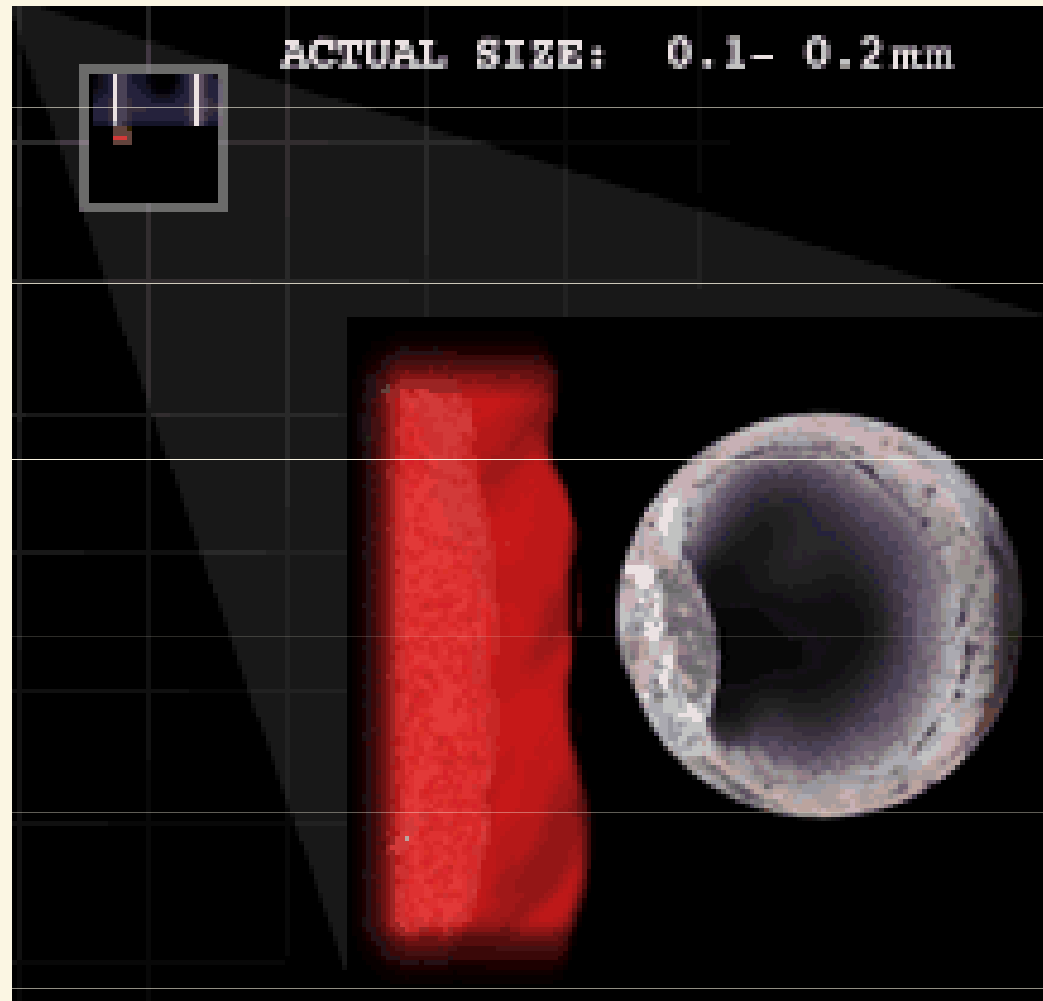
1. den



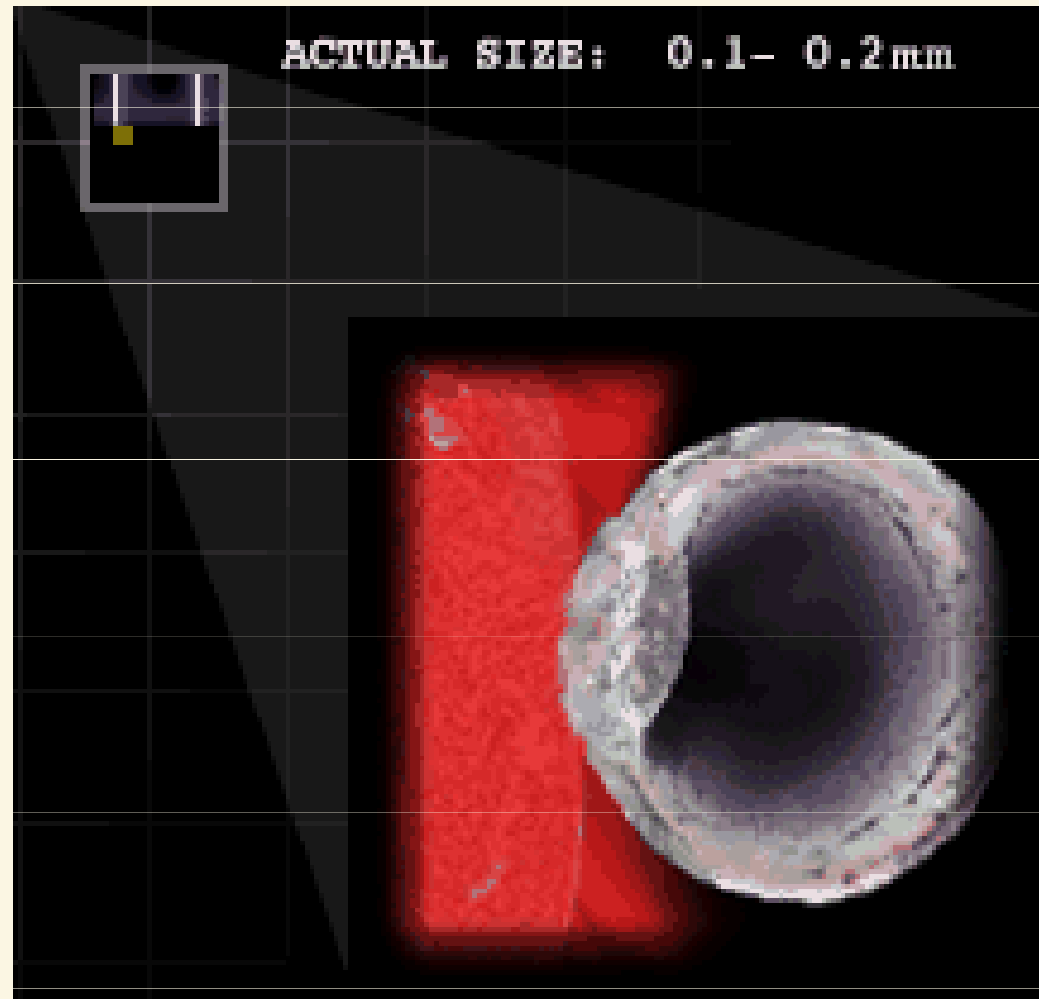
1,5 - 3 dny



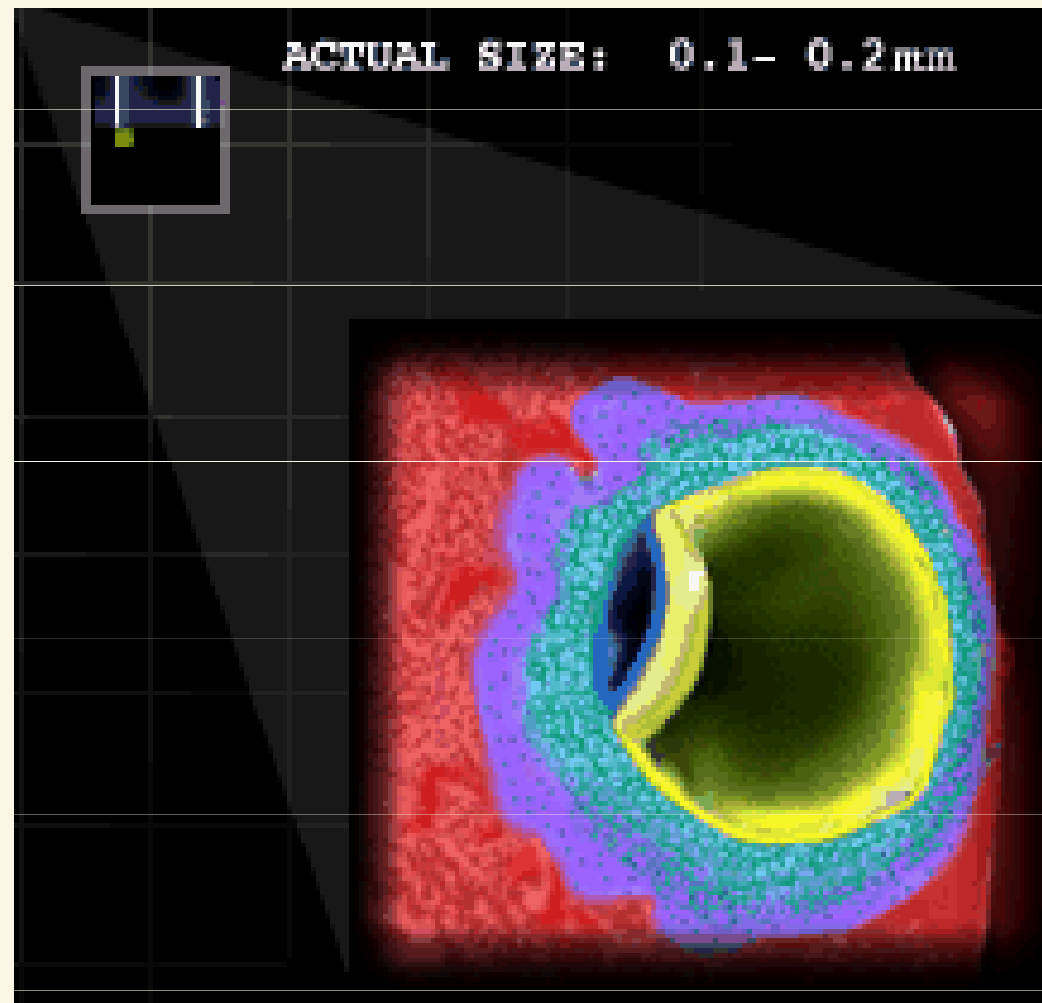
4 dny



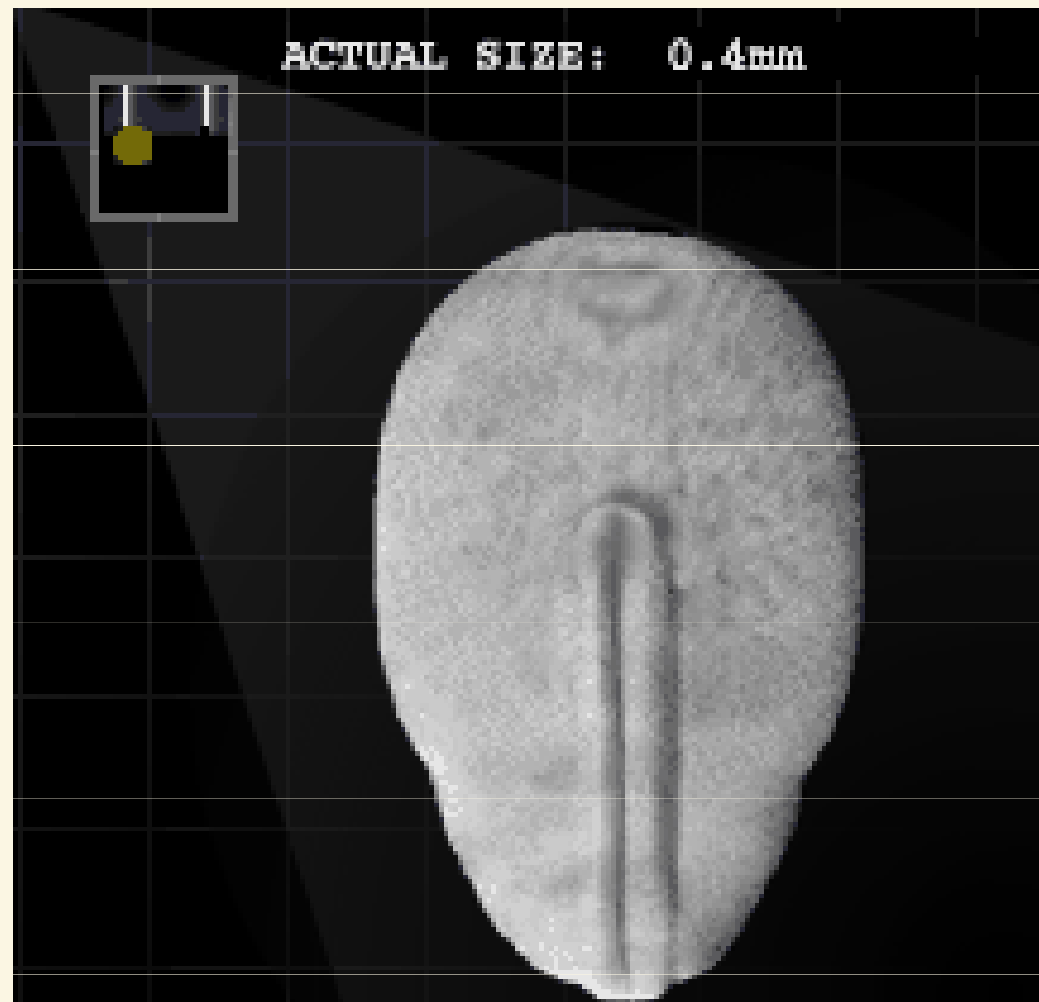
5 - 6 dnů



7 - 12 dnů



16 dní



3 zárodečné listy

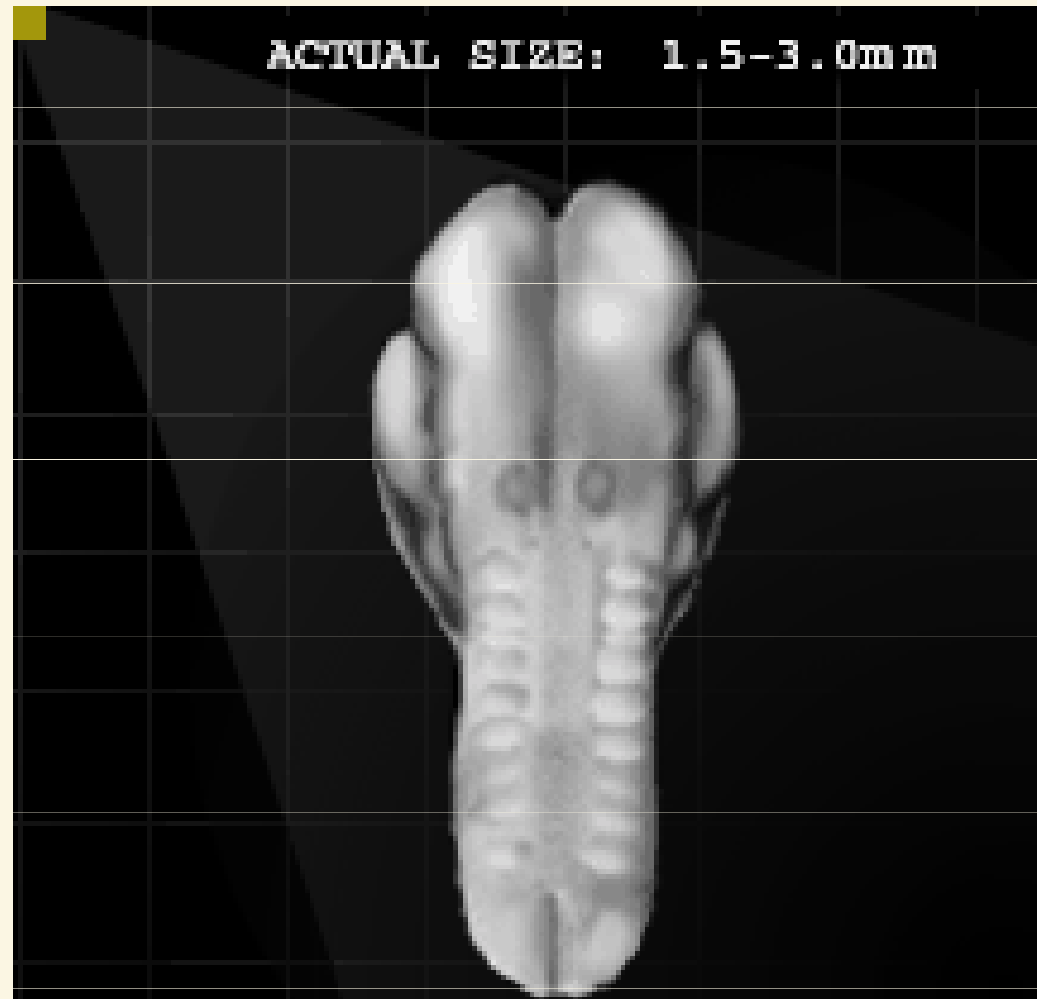
Ektoderm: kůže, vlasy, nehty, zuby, nervový systém

Entoderm: plíce, slinivka

Mezoderm: svaly, kostra, cirkulační a vylučovací systém

Blastemové období trvá do konce 3. - 4.týdne.

21 – 23 dní

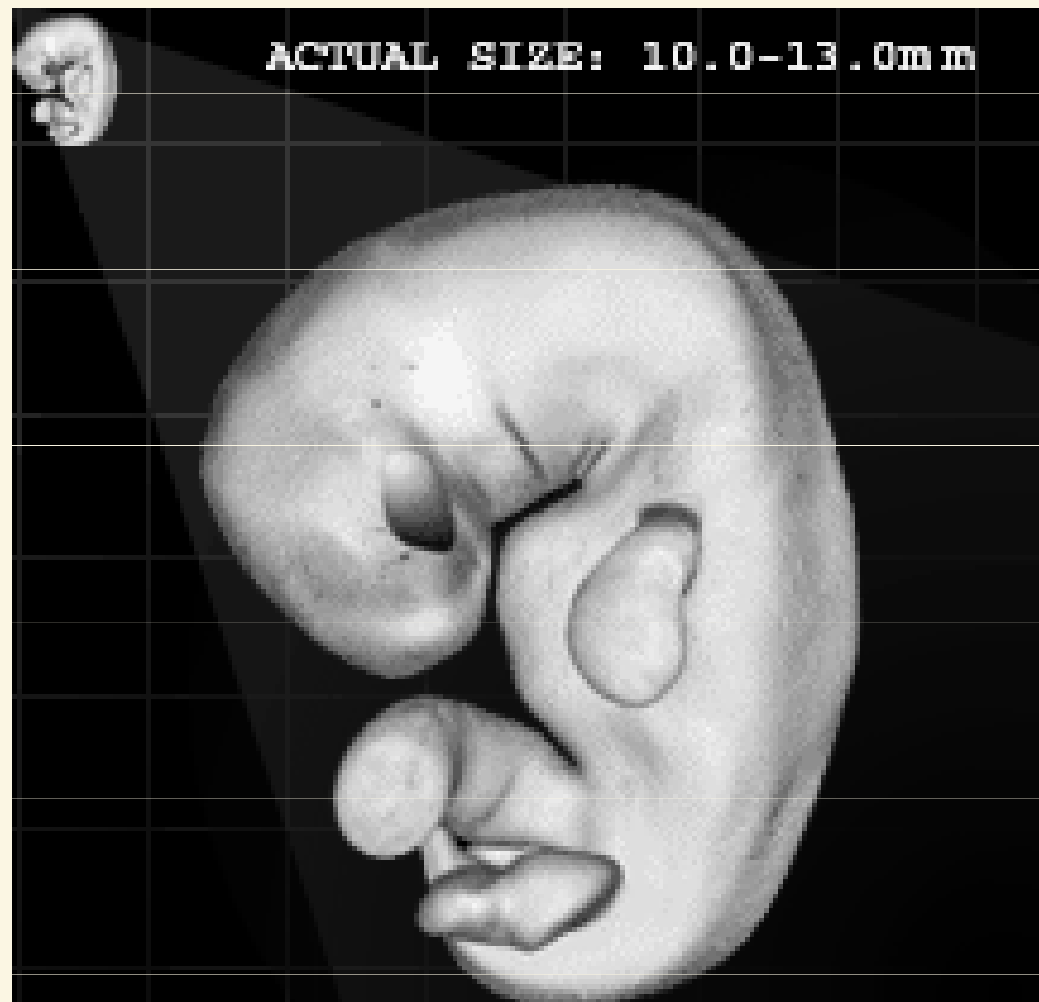


Období embryonální

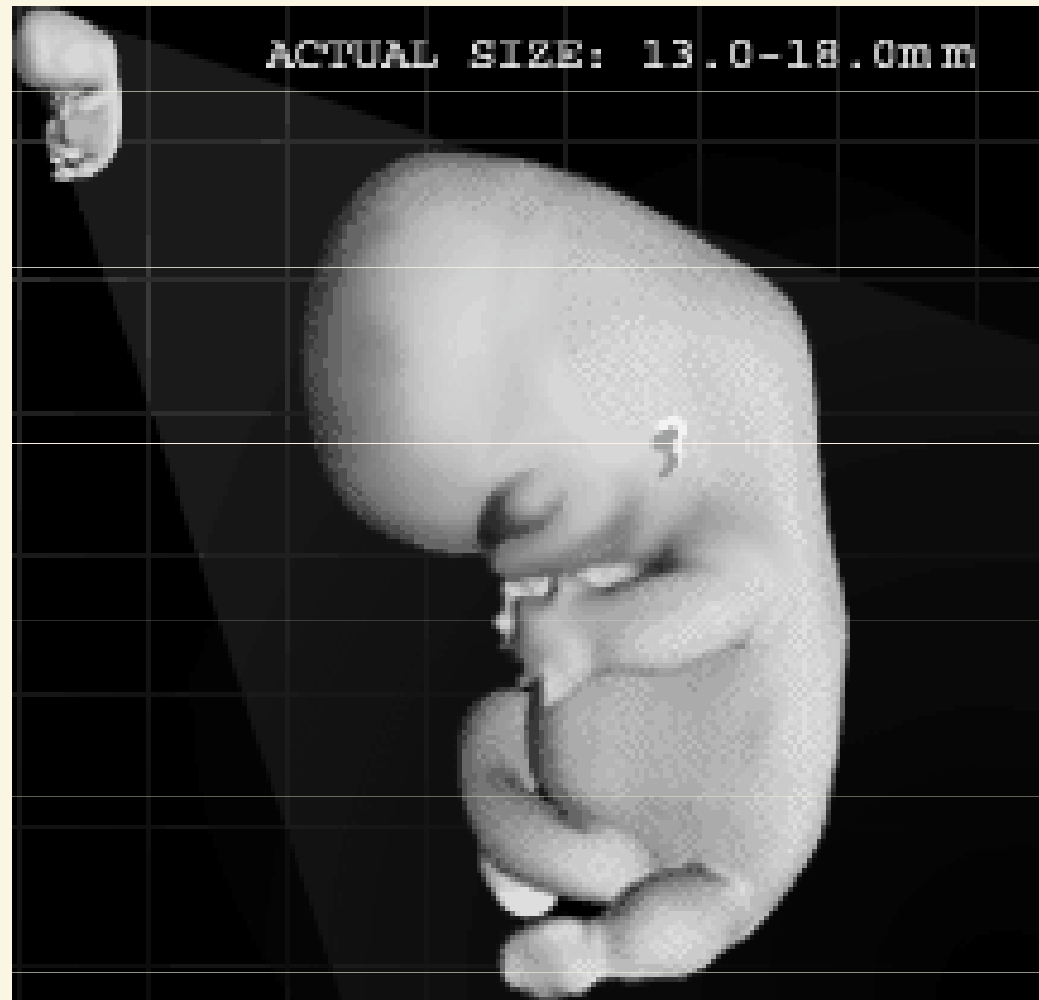
4. týden - konec 12. týdne

Vytvoření základů jednotlivých orgánů.

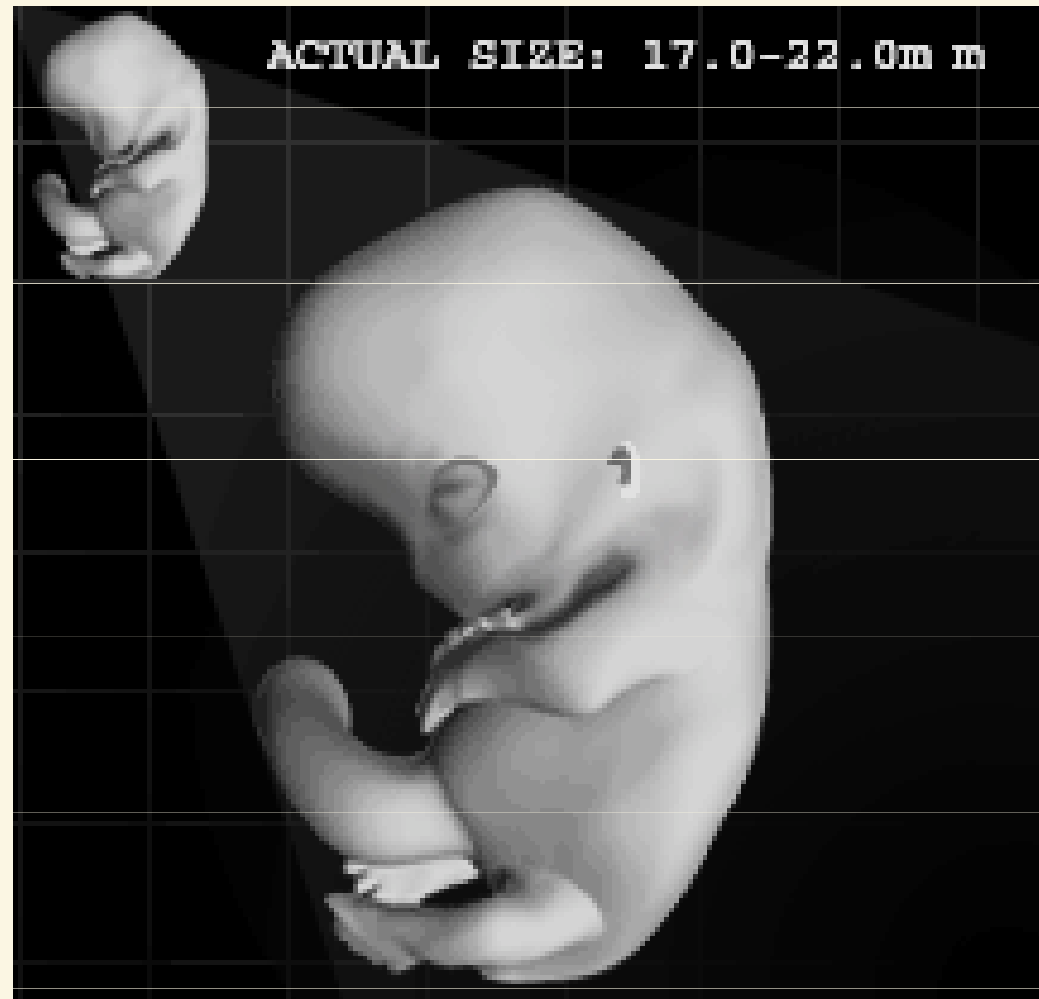
41 dní



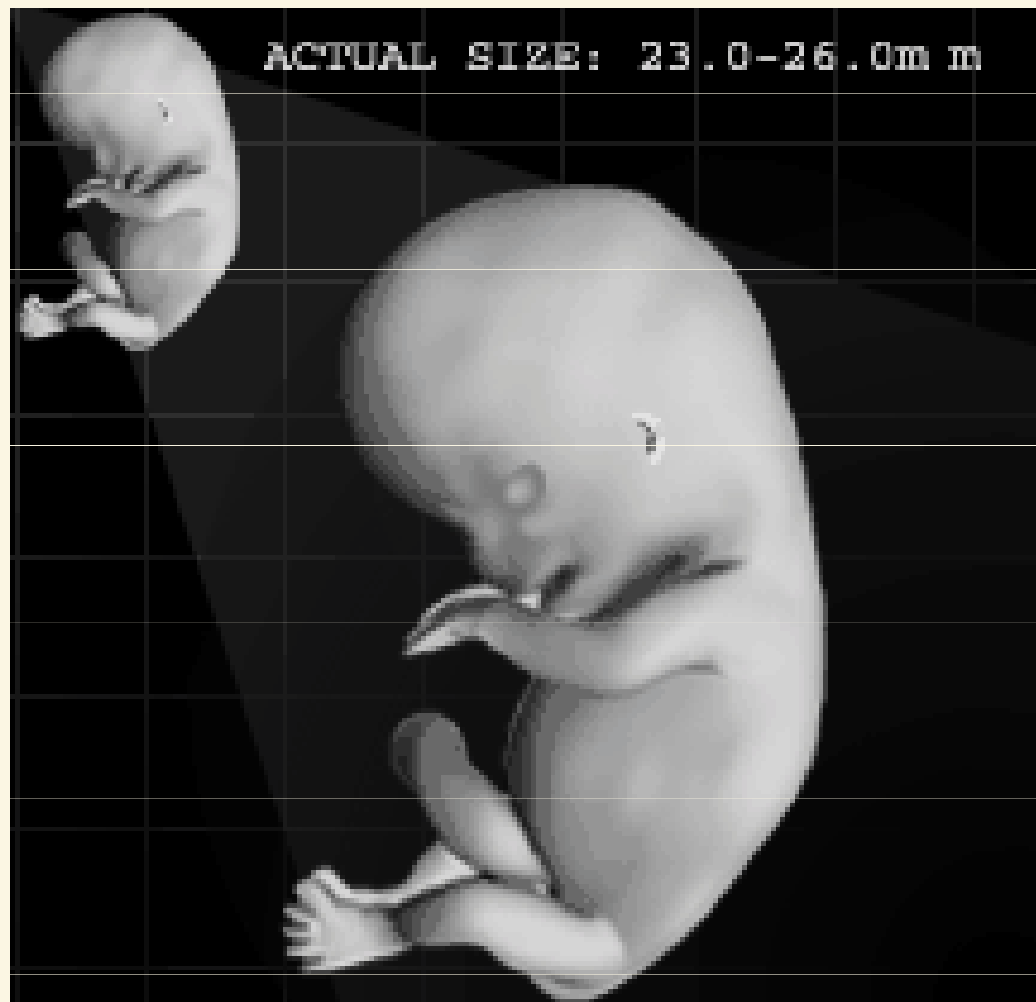
48 dní



52 dní



57 dní

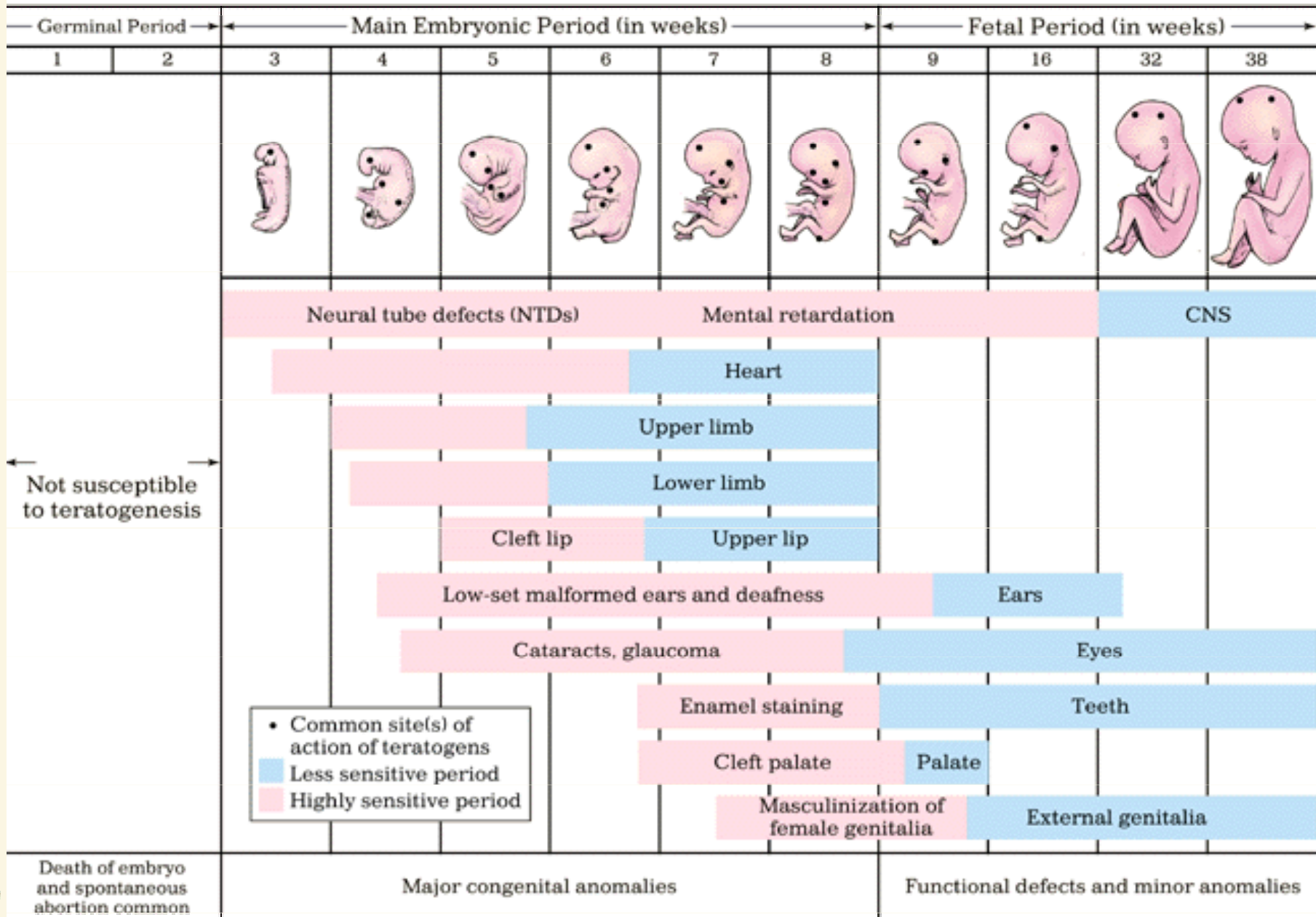




Období embryonální

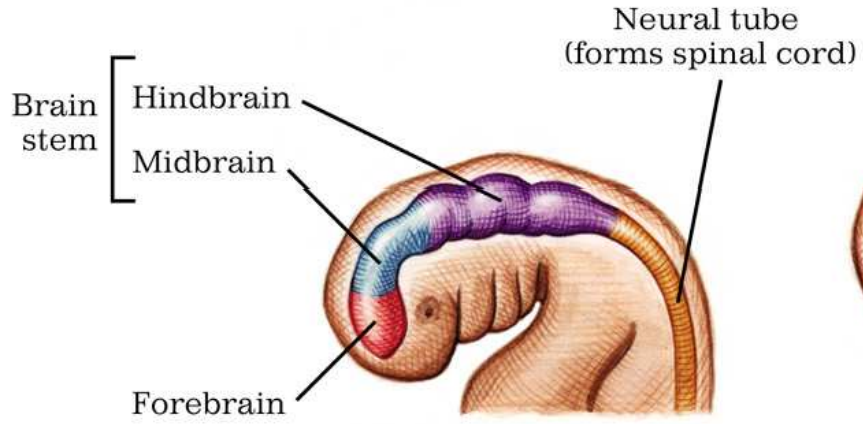
Období fetální

Birth Defects from Teratogens: Time of Exposure and Effects on Major Organs

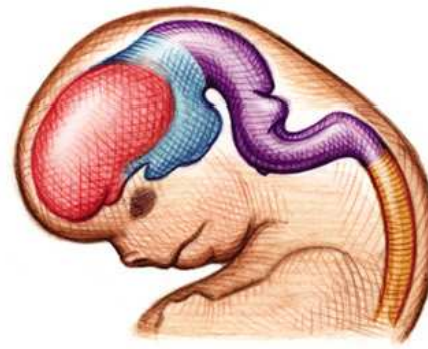


*Pink denotes highly sensitive periods when major birth defects may be produced.

Source: Moore & Persaud, 1996.



(a) 25 days



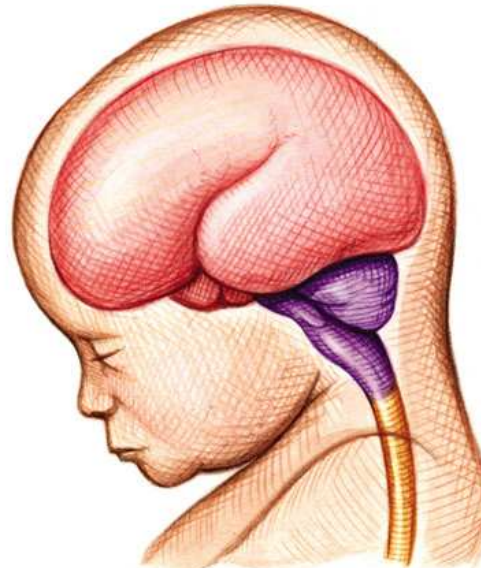
(b) 50 days



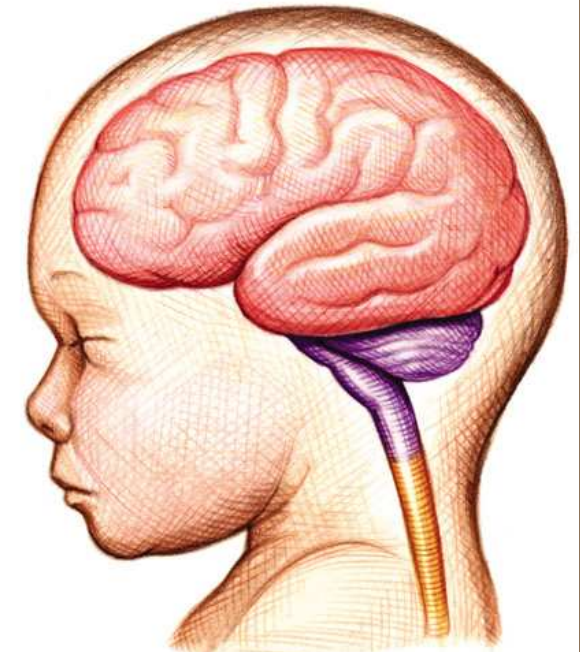
(c) 100 days



(d) 20 weeks



(e) 28 weeks



(f) 36 weeks (full term)

Source: Adapted from Cowan, 1997, p. 116

Prenatální utváření postnatálního vývoje

📄 studium chování plodu

📄 Preyer: 1885 – Spezielle Physiologie des Embryo

📄 Pohyby vznikají dříve než reflexní oblouky

Pohyby

18.-20. týden

pohyby sotva rozeznatelné

záškuby

celkové pohyby

škvtání

izolované pohyby hlavy

otevírání čelistí


protahování se

pohyby očí

Smysly v prenatálním období

 Sluch

 Zrak

 Orální recepce

 Adaptace

12 týdnů	Je možno určit pohlaví dítěte, vyvíjejí se svaly, hlava tvoří polovinu celkové velikosti dítěte.
16 týdnů	První fetální pohyby, pociťované matkou, začátek vývoje svalů, je vytvořeno vysoce komplikované ucho.
20 týdnů	Začínají růst vlasy, plod má již do značné míry lidskou podobu, i když hlava je stále veliká (1/3 těla).
24 týdnů	vývoj očí je dokončen (jsou ale zavřeny), objevují se nehty, chuťové pohárky. Při předčasném porodu je již v tomto stádiu schopno dýchat, i když procento přežití je v tomto věku velice nízké.
28 týdnů	Nervový systém, krev, dýchací systém jsou již dobře vyvinuty. Předčasně narození mívají poruchy spanku a nepravidelné dýchání.
29 - 40 týdnů	Vývoj dalších spojů mezi neurony, přibírání na váze, „dokončování“ tělesného systému.

Shrnutí

- 📄 Plod je brzy připraven k činnosti
- 📄 Plod je aktivní, ovládá a kontroluje své prostředí
- 📄 Plod je schopen sociálních interakcí

Prenatální prostředí matky

📄 Výživa

📄 Léky

📄 Alkohol – FAS

📄 Onemocnění v prvním trimestru

– toxoplazmóza


– zarděnky


📄 Emocionální stav matky


📄 Prostor


Chromozomální abnormality


 Downův syndrom - 3.6


 20 roků – 1:1900 porodů

 25 – 1: 1200

 30 – 1:900

 33 – 1:600

 36 – 1: 280

 39 – 1:130

 48 – 1: 15

Prenatální diagnostika

 Ultrazvuk

 Alfafetoproteinový test

 Amniocentéza

Screening vitality novorozence

Lékařský (somatický):

Apgarova škála

vzhled (barva), pulz (srdeční rytmus), grimasy (iritabilita), aktivita (svalový tonus), respirace

Zaměřený na chování:

Brazeltonova neonatální škála hodnotí 4 dimenze

1. Interaktivní chování
2. Motorické chování
3. Ovládání fyziologického stavu
4. Reakce na stres

APGAROVA ŠKÁLA

Vzhled Barva		Puls	Grimasy	Aktivita	Dýchání
modrá	0	absence	bez odezvy	absence	absence
tělo růžové, okraje těla modré	1	pomalá	kašláním, kýchání, pláč	slabá , inaktivní	nepravidelná, pomalá
růžová barva	2	rychlá		silná, aktivní	dobrá, pláč

Novorozenecké období (0 - 4/6 t.)

- doba adaptace

Výbava: zákl.reflexy, vrozené způsoby chování, schopnost učení

Porod – má vliv na pozdější adaptaci (Klaus, Kennel, Leboyer, Rank).

Behaviorální stavy novorozence

Brazelton, 6 základních stavů psychiky novorozence:

Hluboký spánek

Lehký spánek (REM)

Dřímota

Klidný bdělý stav

Aktivní bdělý stav

Pláč



Novorozenecké reflexy

- 1. Reflexy, které slouží k přežití
- 2. Reflexy, kt. jsou pozůstatkem z dřívějších fylogen. fází

Příklady reflexů:

- **Sací**
- **Úchopový**
- **Moorův (objímací)**
- **Babinského (kožní plantární reflex)**
- **Auropupilární (zornicový, Kutvirtův)**

Adaptační reflexy

- 📄 **Potravné reflexy:** (uchopovací, sací, polykací...)
- 📄 **Orgánové reflexy:** (např. reflex vypouštění moči)
- 📄 **Obranné reflexy:** reakce na podněty, jež jsou organismu nepříjemné

Lidské jednoduché reflexy

REFLEX	STIMULACE	CHOVÁNÍ
UCHOPOVACÍ	Dotek na dlaň, případně tlak na toto místo (má svůj protějšek i na dolních končetinách)	Uchopení předmětu, který se dlaně dotýká, nebo na ni vyvolává tlak
PLAVACÍ	Položení dítěte do vody, obličejem dolů	Dítě vykazuje dobře koordinované plavací pohyby
TONICKÝ ŠÍJOVÝ BABINSKÉHO	Dítě položeno na záda	Otočení hlavy na jednu stranu, extenze horní končetiny na té straně, na kterou byla hlava obrácena a flexe druhé horní
CHUZE	Držíme dítě pod pažemi, nohy dítěte se dotýkají podložky	Dítě vykonává pohyby podobné chůzi.
MOORUV	Podtrhnutí podložky, na které novorozenec leží, Nečekaný hlasitý zvuk	Rozhození předních končetin, rozevření pěstí, na dolních končetinách zdůraznění flexe.

Ukázky novorozeneckých reflexů



Tonický-šijový reflex




Uchopovací reflex



Další pojmy

📄 Intuitivní rodičovské chování (Papouškovi)

📄 Synchronizovaná x asynchronizovaná interakce matka-dítě (Brazelton)

The image shows the cover of a spiral-bound notebook. The cover is a light beige or cream color with a subtle, repeating pattern of the word "PROSOCIAL" in a light blue or grey font. The spiral binding is on the left side, made of a dark metal. The title "PROSOCIÁLNÍ CHOVÁNÍ KOJENCE" is printed in a large, bold, orange-red serif font in the center of the cover.

PROSOCIÁLNÍ CHOVÁNÍ KOJENCE

Prosociální chování novorozence

To vše svědčí o možnostech rozvoje sociálních dovedností již v tak útlém věku:


☞ Reakce na lidský hlas (zejména mateřský)

☞ Úchopový reflex

☞ Plazivé reflexní pohyby

Prosociální chování novorozence

 Pláč a křik

 Má ve svém repertoáru všechny dispozice a základní mimické výrazy emocí

Hanuš Papoušek

 Intuitivní rodičovské chování

Pojem Intuitivní rodičovské učení

Papoušek, Papoušková (1978, 1981)

Při hovoru k malému dítěti matka své výrazy přehání:

☞ Mluví vyšším hlasem

☞ Dětské žvatlání

☞ Mluví pomaleji

☞ Rytmus řeči je jiný

☞ Pohyby nápadnější

Pojem Intuitivní rodičovské učení

Papoušek, Papoušková (1978, 1981)

- ☞ Pohledy z očí do očí trvají déle
- ☞ Přibližuje svoji tvář k dítěti blíže (20-25cm)
- ☞ Repertoár výrazových projevů je chudší, omezený na několik základních projevů, které jsou dítěti nejsrozumitelnější a které snadno diferencuje
- ☞ Matka tyto projevy opakuje se značnou stereotypií a rigiditou

Pojem Intuitivní rodičovské učení

Papoušek, Papoušková (1978, 1981)

Tím vším rodiče:

☞ Dávají početné příležitosti, aby se cvičili v komunikaci,

☞ **“Dělej to dál” “ Tohle nedělej“**

Pojem Intuitivní rodičovské učení

Papoušek, Papoušková (1978, 1981)

Tato schopnost matek je ovlivněna:

📄 Povoláním rodičů,

📄 Rodičovským očekáváním (prenatálním)

Pojem Intuitivní rodičovské učení


Papoušek, Papoušková (1978, 1981)

Intuitivní rodičovské postoje jsou často v rozporu s okamžitými rodičovskými reakcemi a viditelnými postoji

☞ Matky se například snaží navázat zrakový kontakt se svými dětmi, i když si myslí, že je nevidí

Pojem Intuitivní rodičovské učení

Papoušek, Papoušková (1978, 1981)

 Tato schopnost intuitivního rodičovství je ovlivněna

– např. počtem dětí

Synchronizované interakce matka - dítě

Brazelton (1972)

- Trvá několik sekund
- Zahájení interakce (vzbuzení zájmu o signální podnět prezentovaný druhou osobou)
- Vyladění vzájemné pozice (zajišťující optimální pozici z očí do očí)
- Pozdravení (mimika, vokalizace, úsměv...)
- Zapojení všech smyslových modalit , vrchol radostného setkání, excitace..
- Oslabení
- Odvrácení zájmu












Asynchronizované interakce matka - dítě

matka nereaguje přiměřeně na rytmus dítěte, že jej např. zavaluje podněty, bez ohledu na jeho momentální stav.

To vede k:

- dítě ztrácí zájem o sociální interakci
- upadá do apatie
- angažuje se v krátkých, neuspokojivých pokusech o kontakt

Asynchronizované interakce matka - dítě

 To bývá způsobeno:

– nedostatečná schopnost matky reagovat na potřeby dítěte, nedostatek empatie

X

– když jde o dítě zvláště dráždivé, s nepravidelným biorytmem, které reaguje na jakýkoliv pokus matky negativní emocí

Asynchronizované interakce matka - dítě

 Občasná asynchronie je pozorována u všech rodičovských párů

M. Mahlerová - raná stadia vývoje ega

📄 Psychoanalytický pohled na vývoj člověka

📄 Rozvoj vztahu s matkou:

1. Autistická fáze

M. Mahlerová


2. Fáze symbiotická (asi ve druhém měsíci)

M. Mahlerová

3. Separálně - individuační fáze (S-I) (4.-5. měsíc)

- diferenciační
- praktikovací
- znovusbližovací
- objektní stálosti

Vztah matka - dítě

 Dvojná vazba (double bind): narušení rovnováhy, porucha v oblasti komunikace, která není jasná a jednoznačná.

- Matka poskytuje dítěti vzájemně se vylučující informace (svým projevem ubezpečuje dítě o své lásce a zároveň ho odstrkuje.)
- jedno sdělení bývá verbální druhé nikoliv
- dítě není schopno porozumět a reagovat.