

# Původ slova mem

- slovo mem poprvé použil R. Dawkins v knize „*The Selfish Gene*“ (1976)
- získal zkrácením řeckého μιμημα (napodobení, obraz)
- termín souvisí s angl. memory – paměť, prostředí, ve kterém jsou memy uchovávány
- memy se šíří do dalších pamětí mimezí, nápodobou (μιμησις)



# Definice memetiky

---

## **Memetika je:**

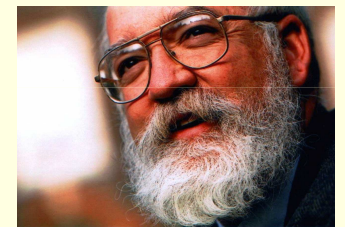
- vědeckým oborem zkoumajícím memy, jejich projevy a strategie šíření
- zkoumá memy v činnosti: jak na sebe vzájemně působí, jak se replikují a vyvíjejí
- je vědou o příčinách a společenských důsledcích lidského myšlení

# Definice memu

- **Dawkins:** mem je základní jednotka kulturního přenosu. Rozmnožuje se v memofondu přeskokováním z mozku do mozku procesem, který můžeme nazvat napodobováním. Memofond (meme pool) je ..



- **Dennett:** mem je idea, která vytváří výraznou, nezapomenutelnou jednotku. Je šířena pomocí šířitelů (vehicle), kteří jsou materiální manifestací memu



- **Brodie:** mem je jednotka informace mysli, jejíž existence ovlivňuje události tak, že v jiných myslích vytváří kopie sebe samé



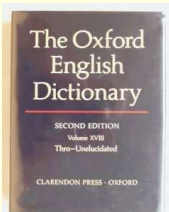
# Definice memu

---

- **Lynch:** mem je část paměti nebo úsek neurálně uložené informace v organismu, který je identifikovatelný prostřednictvím abstraktního systému pozorovatele na základě předchozího výskytu té samé části paměti v jednom nebo více nervových systémech organismů
- **Moritz:** mem je informační replikátor, jehož základními znaky jsou vzor a smysl

# Definice memu

- **Plotkin:** mem je jednotkou kulturní dědičnosti, která je analogická genu. Je to vnitřní reprezentace znalostí
- **Gatherer:** mem je pozorovatelný kulturní jev, jako je chování, artefakt nebo část objektivní informace, který je kopírován, imitován nebo osvojován, a tedy se může replikovat uvnitř kulturního systému. Objektivní informace zahrnuje instrukce, normy, pravidla, instituce a sociální praxi za předpokladu, že jsou pozorovatelné
- **Oxford English Dictionary:** mem je jakýkoli element kultury, který se šíří negeneticky, zvl. imitací



# Co je to mem?

- instrukce usídlená v lidských mozcích a v člověkem vytvářených předmětech
- skrytý kód lidského chování
- příklady memů: móda, popěvky, obrazy, jazyk, způsob výroby hrnců, mostů..
- mem je sobecký – může-li se šířit, šíří se. Je sebepropagující se informací
- pravda není kritériem úspěšnosti memů
- velikost memu – je to celá Beethovenova devátá či pouze úsek symfonie?



# Co je to mem?

---

- nové paradigma: my „nemáme“ memy, to memy „mají“ nás
- knihovna je pouze způsob, jakým kniha zhotovuje další knihu
- kulturní evoluce není nahlížena z hlediska jednotlivců a společností, ale z perspektivy memů
- Moritz rozlišuje memy lingvistické, vizuální, hudební a procedurálněbehaviorální

# Základní módy přenosu memů

---

- **Mod kvantitativního rodičovství:** projevuje každý mem, který ovlivňuje své hostitele tak, aby zvýšili počet svých potomků. Děti jsou výjimečně citlivé na ideje rodičů
- **Mod parentální (rodičovské) efektivity:** projevuje každý mem ovlivňující metody rodičovství tak, aby zvyšovaly pravděpodobnost jeho přijetí dětmi hostitelů
- **Mod ochranné víry:** projevuje každý mem, který ovlivňuje své hostitele, aby zůstali co nejdéle jeho hostiteli. Mohou ovlivňovat své stoupence, aby je neodmítly ve prospěch jiného memu nebo aby žili déle



# Základní módy přenosu memů

- **Mod proselytického výnosu:** proselytický přenos umožňuje šíření memů mezi nepříbuznými jedinci → zvyšuje rychlost replikace. Není omezen roky potřebnými k výchově dětí  
*Nevýhoda:* je sebelimitující → vzrůstem populace hostitelů ubývá zásob nonhostitelů → nelze proselyticky získat nové následníky → vznikají cykly v nichž v jedné fázi ztrácejí proselytická hnutí rychlost, v druhé obnovují výbuch starých, případně nových hnutí
- **Mod kognitivní výhody:** projevuje kognitivně přesvědčivý mem, jeho přesvědčivost se často liší od pravdivosti. Šíří se obvykle pasivně

# Základní módy přenosu memů

---

- **Adverzativní (odporovací) mod:** adverzativní mod projevuje každý mem, který ovlivňuje svého hostitele, aby napadl či sabotoval protichůdné hnutí. Projevuje se pouze tehdy, pokud agresivní čin vyplývá z memů samotných. Silně proselytická hnutí vyvolávají tvrdohlavý odpor a šíření memů ustane na mrtvém bodě. Proto proselytičtí fanatici šířící hnutí podléhají agresivní fázi
- **Motivační mod:** lidé přijímají či ponechávají si memy, které je k tomu nějak motivují, tj. očekávají, že jako jejich hostitelé budou v lepší pozici. Mod se projevuje zvláště pokud je mem ve větší míře nahromaděn v populaci. Motivační memy se obvykle šíří pasivně

?

?

?

Co je předáváno mezi dvěma jedinci,  
když dochází k imitaci?

?

?

?

# Imitace

---

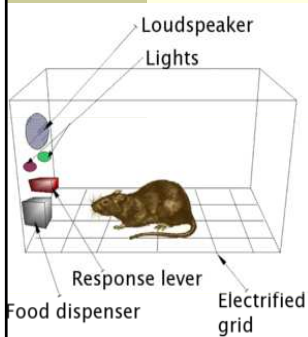
- mem je informací, jež se reprodukuje procesem nápodoby
- jestliže slova jsou druhem memů, pak jazyk vznikl imitací a memy se šíří komunikováním



- imitace je kognitivní proces, podle něhož jednáme na základě již viděného jednání, projevů jiných
- lidské učení probíhá na více úrovních, ale až schopnost imitace dělá z člověka bytost značně odlišnou od ostatních tvorů obývajících tuto planetu

# Imitace

- rozlišujeme několik kognitivních procesů, umožňujících nám orientovat se ve světě:
  - klasické podmiňování (classical conditioning) – spojení dvou událostí, které díky opakování působí asociativně. Je kauzální – jedna událost signalizuje událost následující
  - operantní či instrumentální podmiňování (operant conditioning) - B.F.Skinner pokusy s krysami → odměny a tresty vedou k modulaci jejich chování



- oba typy podmiňování formami individuálního učení. Nechozí k reprodukci informace, poznatky zůstávají součástí nesdělitelné zkušenosti jedince. Nelze mluvit o memech


# Imitace

- sociální učení – chování vyvolané jiným organismem. Není memetické. Např. sýkorky a další ptáci v Anglii
- lidského chování, který se přenáší z člověka na člověka – zívání, smích, je vrozenou reakcí, odpovědí vnitřního chování na venkovní podnět. Ani zde se nejedná o memetický přenos
- existuje skutečná imitace už v živočišném světě, a pokud ano, proč i zvířata nemají rozvinutou kulturu stejně jako člověk?



# Imitace



- informační vzorce předávané dalším generacím se objevují i mimo lidský druh: např. laločník sedlatý z Nového Zélandu 
- u ptáků – negenetický přenos vzorců zpěvu
- u delfínů – široká paleta vokálních hvizdů
- šimpanzi a gorily – při výchově v lidských rodinách schopni imitace
- v živočišném světě je výskyt imitace vzácný
- člověk používá imitaci denně s lehkostí a samozřejmostí. Jako jediný je schopen díky imitaci tvořivě řešit úkoly → lidská kultura jedinečná

# Ko-memy a memplexy

---

- memová informace je sebevztažná: říká JÁ JÁ, TADY JSEM, ZKOPÍRUJ MĚ! Jako holá instrukce má malou pravděpodobnost, že přiláká pozornost a bude uskutečněna
- primitivní mem:
  - přináší hluboké psychologické uspokojení (např. odpovědi na problémy lidské existence jako mem boha)
  - slibuje něco svému šířiteli nebo mu hrozí pro neuposlechnutí instrukcí
- nejlépe se primitivní mem prosadí, pokud se dostane do shluku memů, z nichž každý zajišťuje nějakou výhodu pro celé uskupení



# Ko-memy a memplexy

---

- vzniku shluku memů: pokud mem A napomáhá replikaci memu B → vznik závislého řetězce A+B
- řetězec A+B soupeří s osamělými verzemi memů A a B
- strukturu kooperujících a symbioticky se vyvíjejících memů nazýváme koadaptované memové komplexy, zkráceně ko-memy (Dawkins) či memplexy (Speel)
- př. memplexu - organizované náboženství (zahrnuje rituály a zákony, architekturu, umění a hudbu, psané tradice i tradice předávané pouze ústně)

# Ko-memy a memplexy

---

- memplexy mají svoji obdobu v evolučně stabilních sestavách genů. Např. genofond masožravců – sestava genů pro zuby, drápy, trávicí soustavu a smyslové orgány ad.
- sestava provázaných memů může obsahovat:
  - návnadu (bait) – slibuje hostiteli odměnu, pokud bude ko-mem dále šířit
  - hrozbu (threat) – slibuje tresty za neuposlechnutí instrukcí k replikaci nebo za porušení věrnosti memu

# Ko-memy a memplexy

---

- háček (hook) – nabádá hostitele k replikaci memplexu
- imunomemy – obranné memy, napomáhají udržení stability a odrážejí cizí memy
- retromemy – memy které se pomocí triků vpletou do memplexu a parazitují na něm, tj. šíří se spolu s memplexem, aniž by mu poskytly jakékoliv výhody