



Matenice
Kamil Daněk
330921

Mstěnice ležící na soutoku dvou potoků Mocly a Mlýnského, jejichž soutokem vzniká potok Roučovanka, byly situovány na svahu v nadmořské výšce 350 m. n. m. orientovaného na jih. Na tři světové strany se rozprostírají lesy. Všechny podmínky pro vznik zemědělského osídlení byly vynikající – voda, světlo a dřevo. Není divu, že zde vznikla vesnice založená na zemědělství.

Archeologický výzkum Mstěnic byl prováděn ve třech etapách.

První probíhala 1959 – 1972 během této etapy byly nalezeny šlechtická sídla, hrádek, tvrz, panský dvůr, sušárna na obilí, několik půdorysů domů spolu s hradištním a neolitickým osídlením s moravskou malovanou.

Následující druhá etapa byla etapou klidu v letech 1973 – 1976, byl výzkum zastaven z důvodu nedostatku financí. Práce musely být zastaveny a projekt zmražen.

Zato ve třetí a zatím i poslední etapě od roku 1977 se výzkum rozjel. O Mstěnicích vyšlo mnoho publikací, výsledky výzkumu byly vystaveny na mnoha důležitých výstavách (Zmizelý život, Středověká vesnice na Moravě ve světle archeologických výzkumů), které objely svět a v neposlední řadě se o Mstěnicích, jako o mezníku ve zkoumání zaniklých středověkých vsí mluvilo i na mezinárodní konferenci.

Na výzkumu ve Mstěnicích se podílelo hodně lidí. Výzkum zahájil roku 1960 Vladimír Nekuda a v roce 1987 štafetu převzal jeho syn Rostislav, dále se na výzkumu podíleli: ing. arch. Z. Špičák (dokumentátor), ing. arch. Michal a ing. arch. Marie Říční (rekonstrukce)

O Mstěnicích a výzkumu zde probíhajícím vyšly tři zásadní knihy které informovaly laickou i archeologickou veřejnost.

NEKUDA, V. 1985: Mstěnice. Zaniklá středověká ves u Hrotovic 1. Hrádek-tvrz-dvůr-předsunutá opevnění. Brno.

V této knize se autor zabývá vztahem šlechtických sídel k vesnici. Nejprve hrádku (a jeho předsunutého opevnění), posléze tvrze a nakonec dvoru.

NEKUDA, R. – NEKUDA, V. 1997: Mstěnice. Zaniklá středověká ves 2. Dům a dvůr ve středověké vesnici. Brno.

Zde se nachází zpracovaná plně vyvinutá vesnice od druhé poloviny 13. století do roku 1468, kdy Mstěnice zanikají nadobro.

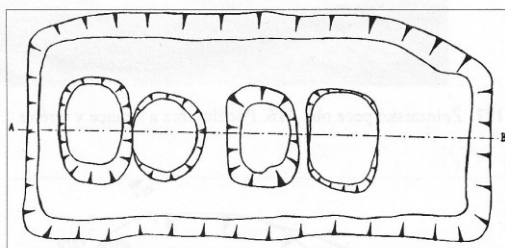
NEKUDA, V. 2000: Mstěnice. Zaniklá středověká ves u Hrotovic 3. Raně středověké sídliště. Brno.

Knihy pojednává o vývoji mstěnického osídlení od 9. století do převratných změn druhé poloviny třináctého století.

Již dlouho se řešil problém komplexního vývoje středověké vesnice. Nebylo kde brát. Dílčí úspěchy byly, ale zahrnovaly vždy jen část vývoje. To vše se změnilo po výzkumu zaniklé středověké vesnice Pfaffenslag, tento výzkum naznačil vývoj středověkého osídlení, ale stále ještě nevznikl ucelený náhled na vývoj vesnice od úplného počátku středověkého osídlení. Mstěnice, zaniklá středověká ves u Hrotovic, poskytla ucelený pohled, který archeologie hledala a potřebovala.



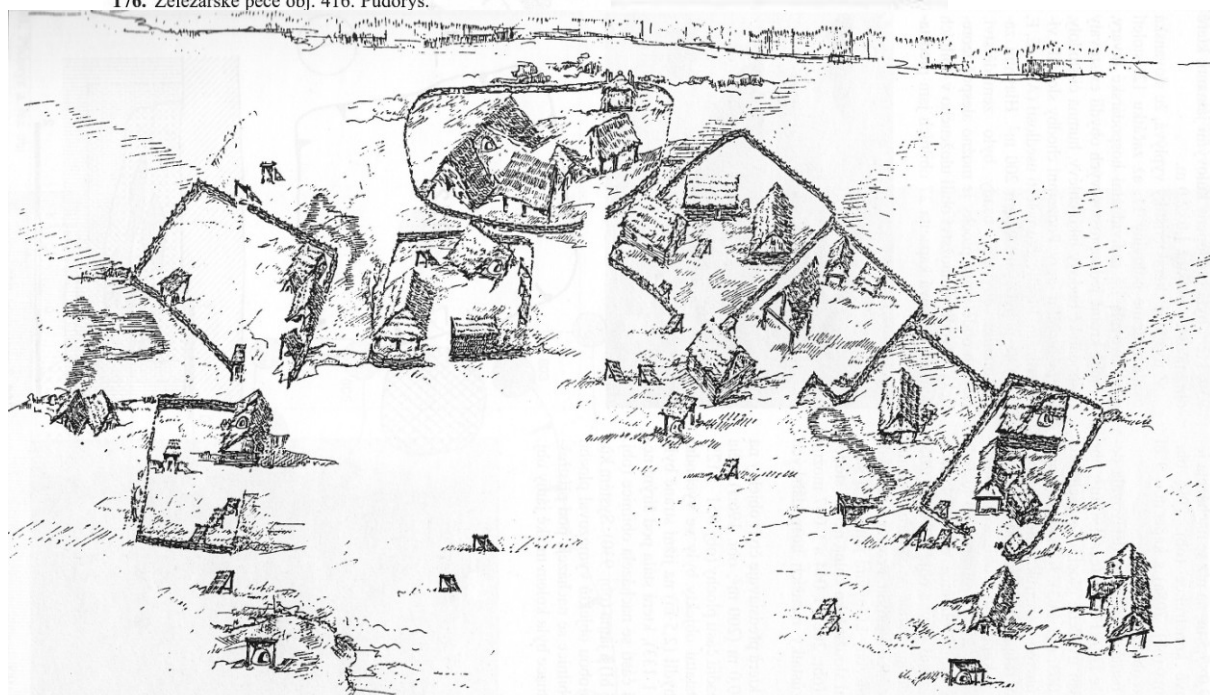
175. Železářské pece obj. 416 po vybrání zásypu.



176. Železářské pece obj. 416. Půdorys.



144. Železná radlice veslovitého typu.

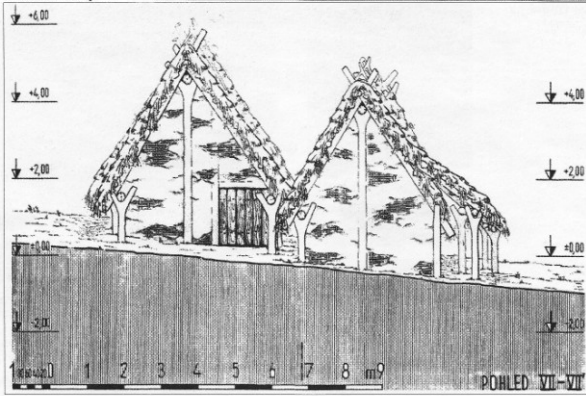


197. Rekonstrukce osady z druhé poloviny 11. století až první poloviny 12. století. Kresba G. Šík.

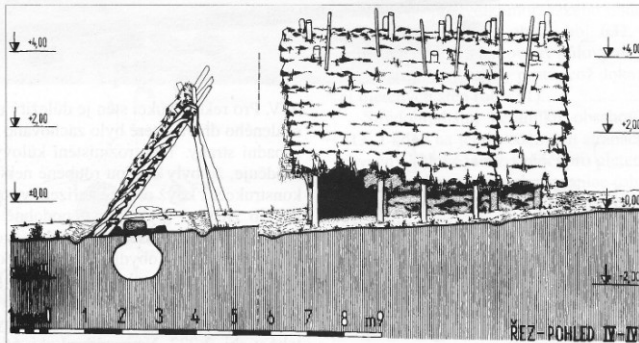
166. Hrnčířská pec.



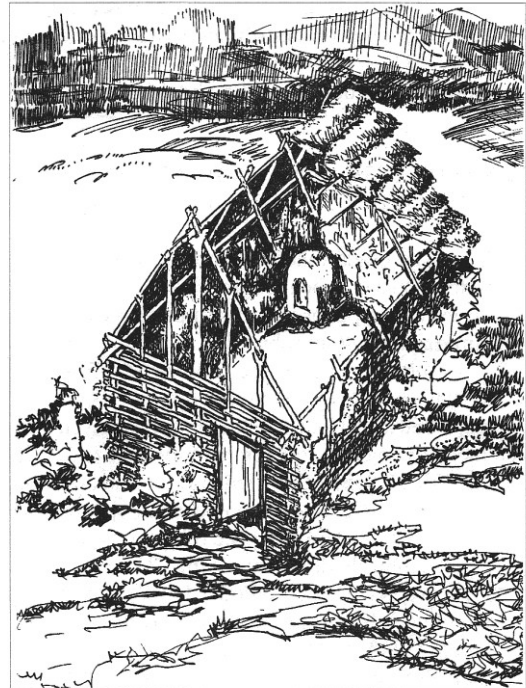
167. Hrnčířská pec. Způsob uložení nádob v peci.



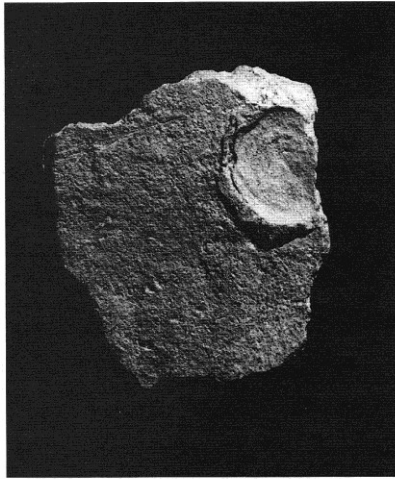
35c. Rekonstrukce domů obj. D/64 a obj. C/64. Kresba Z. Špičák.



35d. Rekonstrukce domu obj. C/64, okapová strana se vstupem. Kresba Z. Špičák.



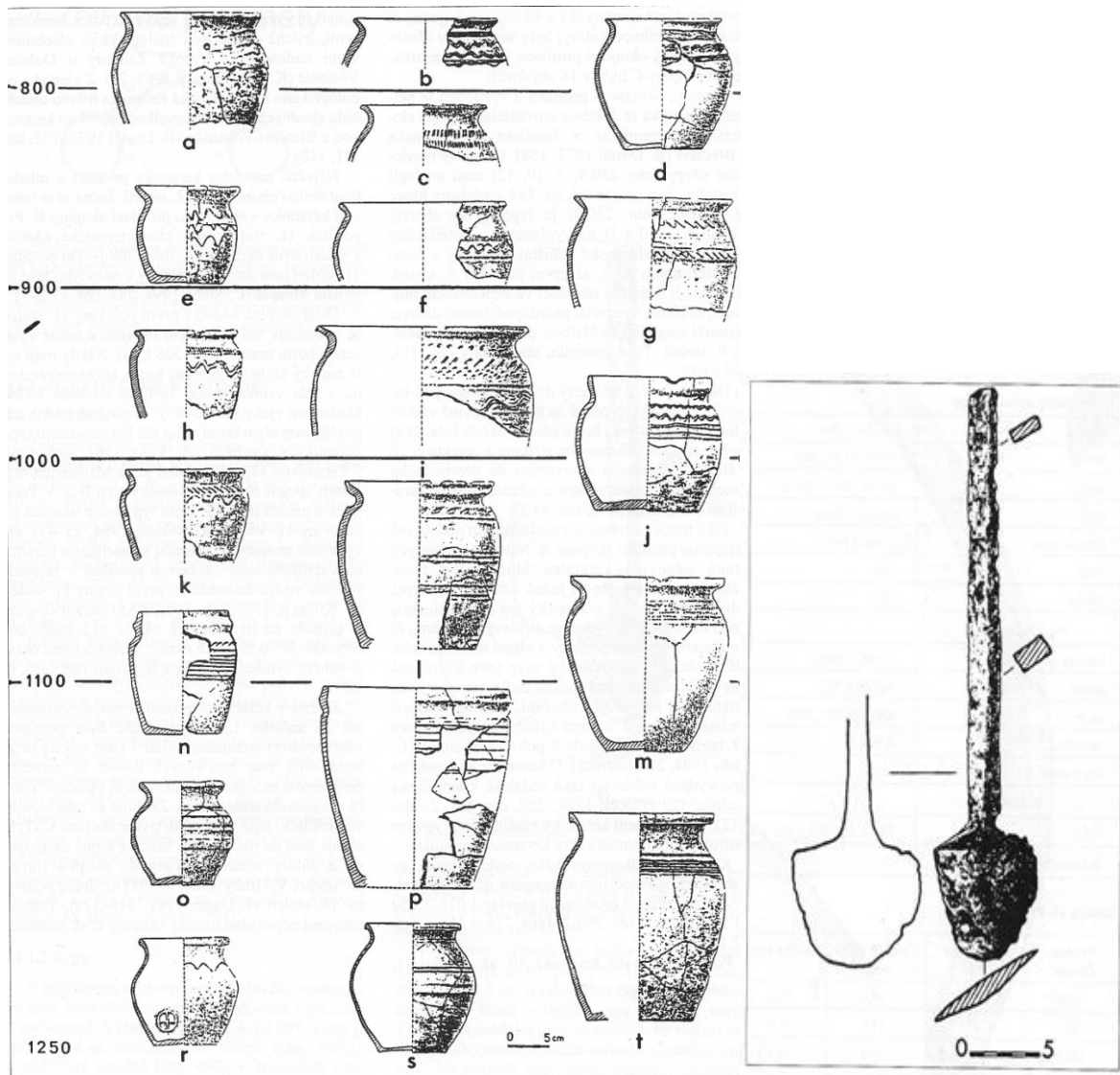
185. Rekonstrukce nadzemního obydlí obj. 637. Kresba A. Šik.



300. Otlaček osy hrnčířského kruhu (i. č. 13 999).

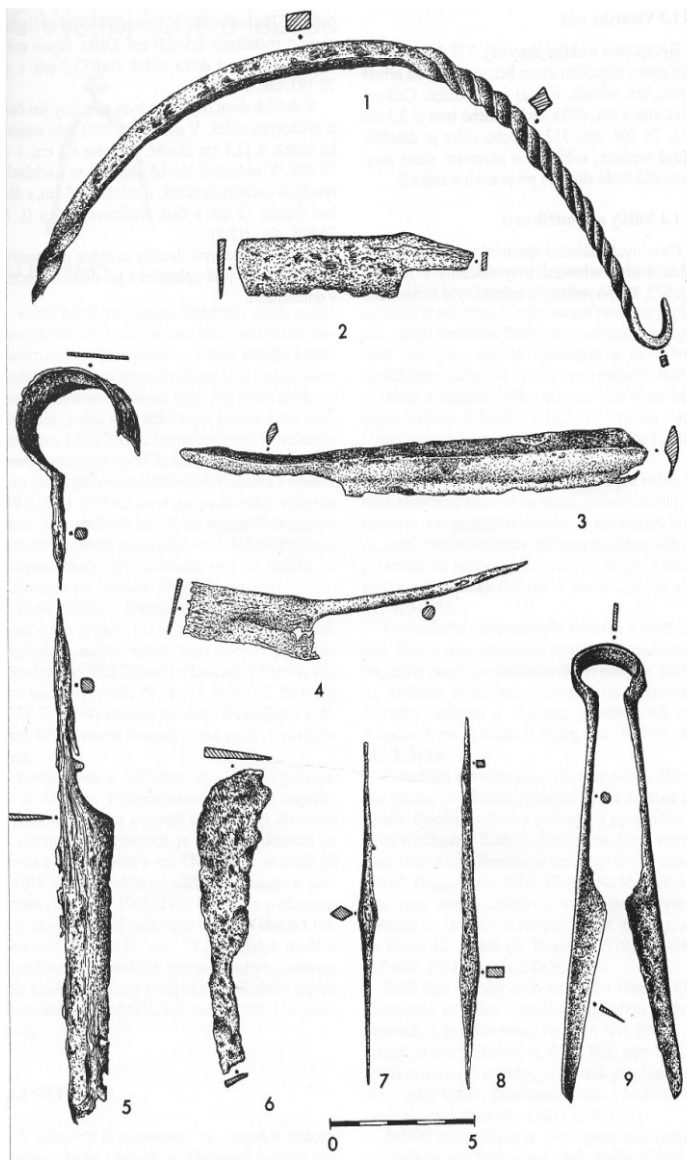


301. Značka kříže v kruhu na nádobě z hrnčířské pece (i. č. 5 310).

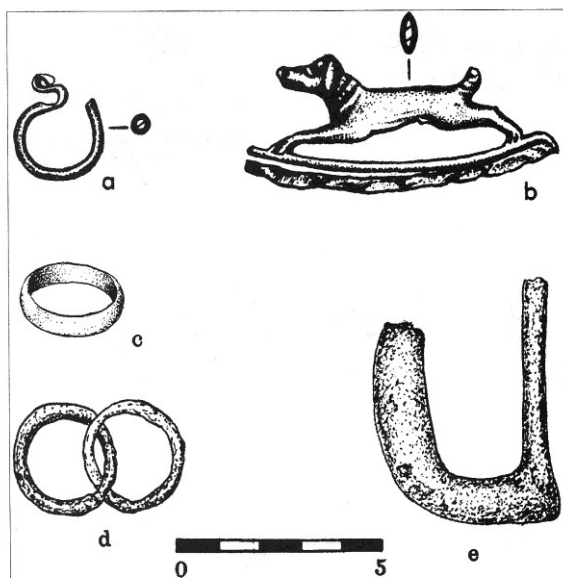
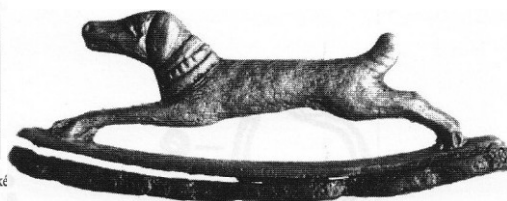


308. Hypotetický vývoj keramiky a její chronologie.

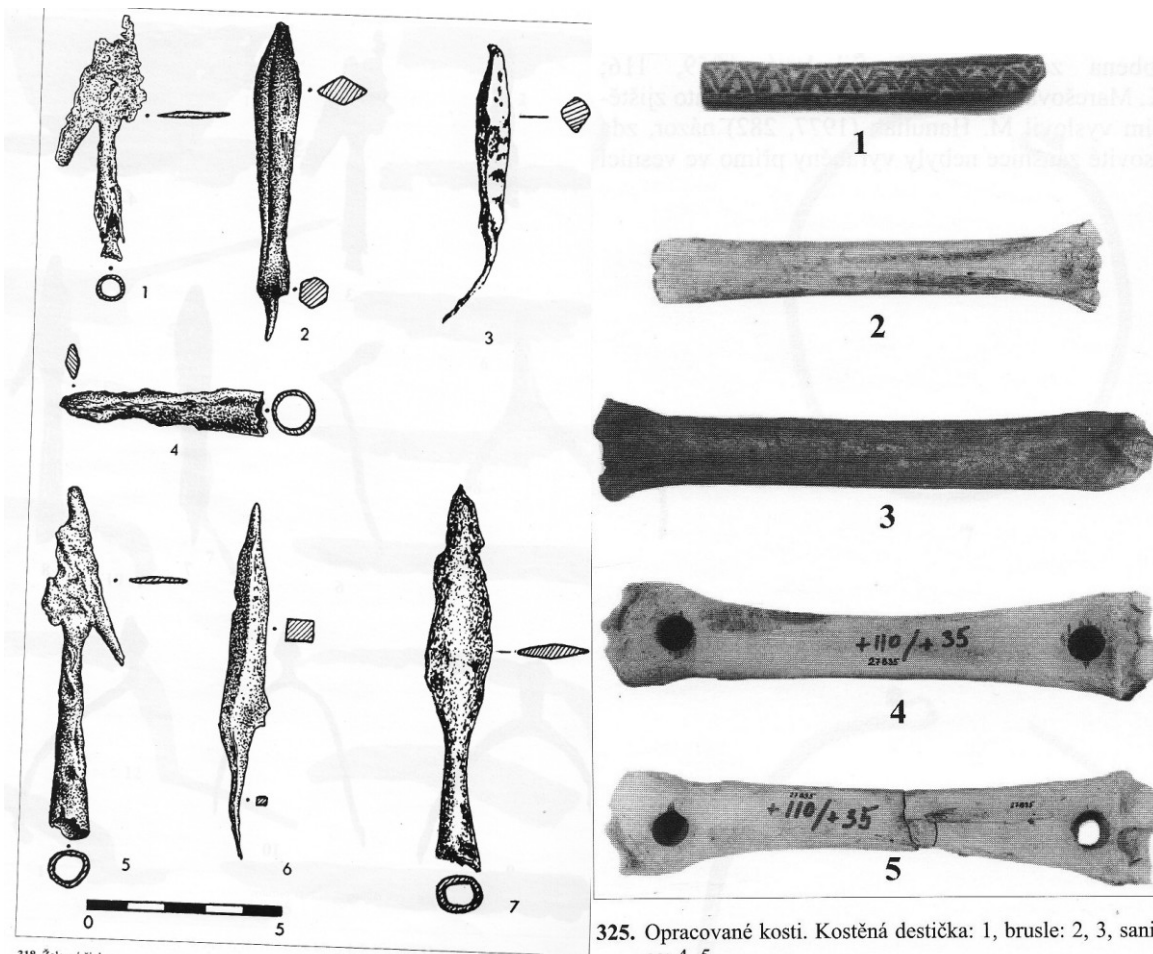
309. Radlice veslovitého typu.



12. Železné předměty: 1 – drždlo vědra, 2 – nůž, 3–4 – břitva, 5 – část ovčáckých nůžek, 6 – vinařský nůž, 7–8 – šidla, 9 – ovčácké nůžkv.



323. Předměty z bronzu (a–d) a železa (e): a – bronzová esovitá záušnice, b – křesadlo ve tvaru psa, c – prsten, d – kroužky, e – část železné přezky.

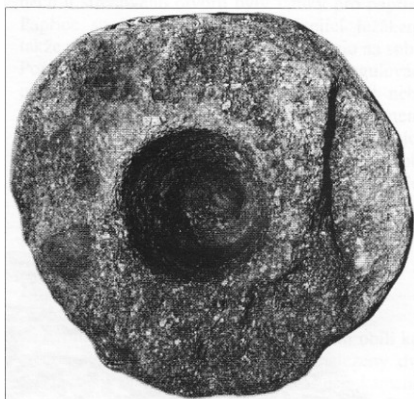


318. Železné šípky.

325. Opracované kosti. Kostěná destička: 1, brusle: 2, 3, sanice: 4, 5.



330. Kamenná stoupa z obj. 29/65.



331. Kamenná stoupa ze síňové prostory středověkého domu usedlosti VIII. Pohled shora.



142. Krojídlo z usedlosti VII, inv. č. 97029, 1:4.

143. Kopinatá radlička z usedlosti IV, inv. č. 61103, 1:2.



16a. Hrádek.
Zdivo kamenné věže.



16b. Hrádek.
Vstup do kamenné věže.