

partmentalizácia sa prejavuje oddelovaním sa religii od ostatných oblastí spoločenského života. Homogenizácia sa prejavuje zblížením mnohých religii s cieľom dosiahnuť zhodu v oblasti dogmatiky a kultu (Alford 1963).

Vplyv religii na formovanie politickej scény v konkrétnom štáte je možné sledovať na príklade Slovenska. Na základe výskumu sociológa V. Krivého (2001), realizovaného na základe výsledkov parlamentných volieb v r. 1992, 1994 a 1998, bolo zistené:

- rimskokatolícky elektorát sa vyznačoval nadpriemernou akceptáciou HZDS a KDĽH vo voľbách 1992, v r. 1994 posilnenou pozíciou HZDS a oslabeným nadpriemerom KDĽH a v r. 1998 výrazným nadpriemerom HZDS a nadpriemerom SNS. Na druhej strane tento elektorát sa vyznačoval podpriemernými pozíciami SĽĽ v r. 1992, Spoločnej voľby a DÚ v r. 1994 a SĽĽ a SDK v r. 1998. Trendom v celom období bolo posilňovanie orientácie na HZDS a SNS, stabilným bol postupný odklon od SĽĽ (Krivý, 2001).
- gréckokatolícky elektorát sa vyznačoval výraznou akceptáciou SĽĽ vo voľbách v r. 1992, nadpriemernou akceptáciou Spoločnej voľby, ZRS a KDĽH v r. 1994 a veľmi výraznou akceptáciou SOP v r. 1998 (čo však bolo podmienené regionálne). Podpriemerné výsledky dosiahlo v gréckokatolíckom prostredí v r. 1992 HZDS a SNS. Tieto strany tu dosiahli podpriemerný výsledok aj vo voľbách v r. 1994 a 1998, avšak čoraz menej podpriemerný. Hlavným trendom tu teda bolo oslabovanie odporu voči HZDS a oslabovanie podpory pre SĽĽ. (Krivý, 2001).
- evanjelický elektorát sa vyznačoval nadpriemernou podporou pre HZDS a SĽĽ v r. 1992, SĽĽ a ZRS v r. 1994 a SĽĽ v r. 1998. Na druhej strane odmietal KDĽH a SNS vo voľbách v r. 1992 a 1994 a SDK vo voľbách v r. 1998. Trendom tu bolo zreteľné oslabovanie podpory HZDS a dlhodobá silná podpora SĽĽ. Stabilné bolo odťahovanie sa od KDĽH a s ním spätých strán (Krivý, 2001).
- ateistický elektorát sa vyznačoval nadpriemernou podporou SĽĽ, ODÚ a DS-ODS v r. 1992, DÚ, DS a Spoločnej voľby v r. 1994 a SDK v r. 1998. Tento elektorát vyjadril podpriemernú podporu HZDS a KDĽH v r. 1992 a 1994 a HZDS aj v r. 1998. Najsilnejším trendom tu bolo oslabovanie podpory HZDS a silnejúca podpora občianskym stranám (Krivý, 2001).

Relevantné výsledky pri skúmaní ideovej orientácie jednotlivých religióznych skupín v SR priniesol výskum latentných ideových typov (t.j. typov, ktoré vyplývajú z odpovedí respondentov na otázky, týkajúce sa ich postojov ku konkrétnym otázkam). Bolo zistené, že rímskokatolíci sú prevažne národnári a konzervatívci. Gréckokatolíci sú prevažne komunisti, národnári a socialisti. Evanjelici sú prevažne socialisti, liberáli a komunisti. Obyvatelia bez vyznania sú prevažne liberáli a socialisti (Krivý, 2001).

8. Geografické aspekty religióznych systémov vo svete

Najvýznamnejšími religióznymi systémami na svete sú kresťanstvo (32,4 %), islam (19,6 %), hinduizmus (12,8 %), taoizmus a konfucianstvo (6,3 %) a budhizmus (6 %). V rámci kresťanstva je dominantnou vetvou katolicizmus, nasledovaný protestantizmom, ostatnými kresťanskými vyznaniami a pravosláviem. Pomerne početnú skupinu obyvateľov sveta tvoria bezkonfesijní (15,5 %).

Religia	Počet vyznávačov (tis.)	podiel z počtu obyvateľov v %
Kresťanstvo	1 893 867	32,4 %
<i>Katolicizmus</i>	1 040 354	17,8 %
<i>Protestantizmus</i>	333 913	5,7 %
<i>Pravoslávie</i>	223 204	3,8 %
<i>Ostatné kresťanské religie</i>	296 396	5,1 %
Islam	1 147 494	19,6 %
Budhizmus	353 141	6,0 %
Judaizmus	14 890	0,3 %
Hinduizmus	746 797	12,8 %
Džinizmus	4 016	0,1 %
Sikhizmus	22 518	0,4 %
Zoroastrizmus	272	0,0 %
Šintoizmus	2 672	0,0 %
Taoizmus a konfucianstvo	369 446	6,3 %
Primárne religie a špiritizmus	232 135	4,0 %
Nové religie	98 699	1,7 %
Bahaizmus	7 666	0,1 %
Bez vyznania a ateisti	906 895	15,5 %
Ostatní	48 321	0,8 %
Počet obyvateľov	5 848 739	100,0 %

Prameň: upravené podľa Rinschedeho, 1999, s. 52.

Tabuľka č. 11: Počet vyznávačov jednotlivých religii vo svete v r. 1997

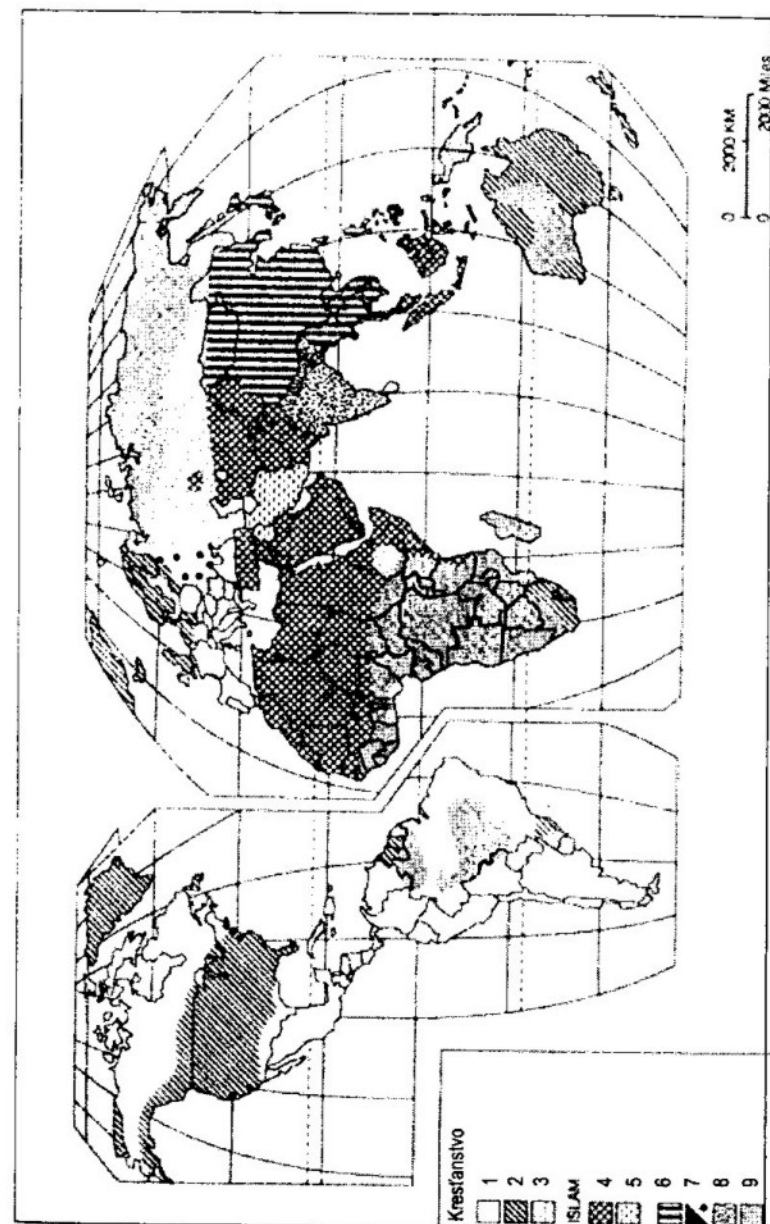
Pri porovnaní so stavom na začiatku 20. storočia je možné konštatovať, že vzostup podielu zaznamenali islam (z 12,4 % v r. 1900) a hinduizmus (z 12,4 % v r. 1900). Mierny pokles zaznamenali kresťanstvo (34,4 % v r. 1900), budhizmus (7,8 % v r. 1900). Väčší pokles bol zaznamenaný u čínskych religii (23,5 % v r. 1900) a primárnych religii (7,4 % v r. 1900). Celkovo došlo k poklesu miery religiozity obyvateľstva sveta vplyvom sekularizácie a v niektorých oblastiach násilnej ateizácie. Kým v r. 1900 sa k bezkonfesijným a ateistom zaradilo 0,2 % obyvateľov sveta, v r. 1997 to bolo už 15,5 % obyvateľov sveta (Park, 1994, Rinschede, 1999).

Rozmiestnenie jednotlivých religióznych systémov vo svete nie je rovnomerné. Z tohto dôvodu je potrebné osobitne sledovať jednotlivé svetadiely a v ich rámci religiózno-geografické regióny, ktorých sme vyčlenili 23.

Svetadiel/región	prevládajúce a významne zastúpené religiózne systémy
EURÓPA	kresťanstvo
Severná Európa	protestantizmus
Západná a juhozápadná Európa	katolicizmus, protestantizmus
Stredná Európa	katolicizmus, protestantizmus, pravoslávie
Juhovýchodná Európa	pravoslávie, katolicizmus, sunnitský islam
Východná Európa	pravoslávie
AFRIKA	kresťanstvo, islam, primárne religie
Severná Afrika	islam
Transsaharský región	islam, primárne religie
Rovníková a južná Afrika	kresťanstvo, primárne religie
Ostrovná Afrika	kresťanstvo, islam
ÁZIA	islam, hinduizmus, taoizmus a konfuciánstvo, budhizmus, kresťanstvo
Juhozápadná Ázia	islam, kresťanstvo, judaizmus
Stredná Ázia	islam, pravoslávie
Južná Ázia	hinduizmus, islam, budhizmus, sikhizmus
Juhovýchodná Ázia	budhizmus, kresťanstvo
Austronézia	islam, kresťanstvo
Východná Ázia	budhizmus, konfuciánstvo, taoizmus, šintoizmus
AUSTRÁLIA a OCEÁNIA	protestantizmus, katolicizmus, primárne a miestne kulty
Austrália a Nový Zéland	protestantizmus, katolicizmus, primárne religie
Papua a Melanézia	protestantizmus, katolicizmus, primárne religie
Mikronézia a Polynézia	protestantizmus, katolicizmus, primárne religie
SEVERNÁ AMERIKA	protestantizmus, katolicizmus
Kanada	katolicizmus, protestantizmus
USA	protestantizmus, katolicizmus, judaizmus
LATINSKÁ AMERIKA	katolicizmus, protestantizmus, miestne kulty
Stredná Amerika	katolicizmus
Karibský región	katolicizmus, protestantizmus, miestne kulty
Južná Amerika	katolicizmus

Tabuľka č. 12: Religiózno-geografické regióny sveta

OBR. 30: Rozšírenie a dominancia vyznávačov hlavných religii vo svete (podľa Parka 1994, s. 63).
 1 - rímskokatolíci, 2 - protestanti, 3 - východné kresťanské cirkvi a pravoslávie, 4 - sunniti,
 5 - šíiti, 6 - budhisti, 7 - judaisti, 8 - hinduisti, 9 - animisti



8.1. Geografické aspekty religii v Európe

Európa je zväčša kresťanským svetadielom. Ku kresťanstvu sa hlási 75,7 % obyvateľov Európy (vrátane Ruska). Okrem toho je pre Európu príznačný najvyšší podiel bezkonfesijných a ateistov (18,8 %) spomedzi všetkých svetadielov. V rámci jednotlivých základných prúdov kresťanstva sa najvýraznejšie uplatňuje katolicizmus, ku ktorému sa hlási 39,3 % obyvateľov. K pravoslávii sa hlási 22,9 % a k protestantizmu 11,8 % obyvateľov. Z mimokresťanských cirkví má výraznejšie zastúpenie islam (4,3 %) a judaizmus (0,4 %). Z hľadiska konfesijnej štruktúry obyvateľstva je možné Európu rozdeliť na 5 religiózno-geografických regiónov: severnú, západnú a juhozápadnú, juhovýchodnú, východnú a strednú Európu.

Religia	Počet vyznávačov (tis.)	podiel z počtu obyvateľov v %
Kresťanstvo	552 183	75,7 %
<i>Katolicizmus</i>	286 902	39,3 %
<i>Protestantizmus</i>	85 924	11,8 %
<i>Pravoslávie</i>	166 908	22,9 %
<i>Ostatné kresťanské religie</i>	12 449	1,7 %
Islam	31 347	4,3 %
Budhizmus	1 478	0,2 %
Judaizmus	2 932	0,4 %
Hinduizmus	1 520	0,2 %
Sikhizmus	497	0,1 %
Taoizmus a konfucianstvo	226	0,0 %
Primárne religie	1 220	0,2 %
Nové religie	122	0,0 %
Bahaizmus	104	0,0 %
Bez vyznania a ateisti	137 203	18,8 %
Ostatní	337	0,0 %
Počet obyvateľov	729 169	100,0 %

Prameň: upravené podľa Rinschedeho, 1999, s. 52.

* vrátane Ruska

Tabuľka č. 13: Počet vyznávačov jednotlivých religii v Európe* v r. 1997

V severnej Európe dominuje protestantizmus. Jej vymedzenie je širšie ako určujú geografické hranice. K protestantským krajinám patria (Filipi, 1998, s. 117) Island (98 % obyvateľov), Faerské ostrovy (97 %), Nórsko (96 %), Švédsko (97 %), Dánsko (97 %), Fínsko (94 %) a Estónsko (26 %). V týchto krajinách (vrátane Grónska) majú prevahu evanjelici augsburského vyznania (luteráni). V menšej miere sú tu zastúpené ďalšie protestantské cirkvi - baptisti (Švédsko, Nórsko), metodisti (Nórsko), adven-

tisti siedmeho dňa (Dánsko, Nórsko), členovia armády spásy (Švédsko). Na krajnom severe a v Grónsku sa možno stretnúť so šamanizmom (Laponci, Eskimáci). Z ďalších mimokresťanských cirkví sa vyskytujú moslimovia a budhisti (najmä vo Švédsku). Do tohto protestantského regiónu možno zaradiť aj Veľkú Britániu (anglikáni) a severnú časť Holandska (provincie na sever od Rýna). Vo Veľkej Británii sa popri anglikanizme stretávame s kalvinizmom (presbyteriáni v Škótsku a menej v Anglicku a Walese), metodizmom (severné Anglicko a Cornwall), baptizmom a v malej miere aj s ostatnými protestantskými denomináciami (Pučkov, 1978). Severné Írsko (Ulster) má zložitú religióznu štruktúru, v ktorej dominujú protestanti (63 %), početná je katolícka menšina (35 %). Stret záujmov týchto skupín viedol k eskalácii napätia a od r. 1969 v Ulsteri prebieha občianska vojna, ktorá si vyžiadala v r. 1969-1994 vyše 3 tisíc obetí teroristických útokov (konflikt odráža okrem religióznych aj sociálne a ekonomické napätia). Katolicizmus sa vyskytuje aj v iných častiach Veľkej Británie, najmä na severe a juhovýchode. Popri tom, vďaka intenzívnym imigračným vlnám po druhej svetovej vojne sú medzi prisťahovalcami hojne zastúpení hinduisti (1 %), sikhovia (1 %), judaisti (1 %), moslimovia a budhisti. V Holandsku tvoria protestanti 25 % obyvateľstva, pričom tu dominuje kalvinizmus. Protestantskými regiónmi sú všetky provincie ležiace severne od Rýna a provincia Zeeland v juhozápadnej časti krajiny. V severnej Európe pomerne výrazne pokročil sekularizačný proces. V tomto smere je potrebné opatrne interpretovať štatistiky o religióznej príslušnosti obyvateľstva, pretože v mnohých prípadoch ide len o formálnych príslušníkov jednotlivých cirkví, ktorí nie sú praktizujúcimi členmi cirkví. Vysoké zastúpenie majú ateisti v Estónsku.

V západnej a juhozápadnej Európe dominuje katolicizmus. Do tohto regiónu zaraďujeme Írsko, juhovýchodné Holandsko, Belgicko, Luxembursko, Francúzsko, Španielsko, Andorru, Portugalsko, Maltu, Monaco, Taliansko, San Marino a Vatikán. Vo všetkých uvedených krajinách predstavujú rímskokatolíci rozhodujúcu väčšinu obyvateľstva.

V Írsku tvoria katolíci 95 % obyvateľstva. Protestantskú menšinu tvoria anglikáni a presbyteriáni (najmä pri hraniciach so Severným Írskom a južne od Dublinu), žije tu aj nepočetná skupina judaistov. Katolíckymi provinciami v Holandsku sú Severné Brabantsko a Limbursko. Okrem rímskokatolíkov tu žijú malé skupiny starokatolíkov. V Luxembursku tvoria katolíci 95 % obyvateľov, v Belgicku 75 % (tu je početná skupina bezkonfesijných a malá skupina židov - obmedzuje sa na Brusel a Antverpy). Vo Francúzsku sa ku katolicizmu hlási 82 % obyvateľov štátu. Pomerne početná je skupina bezkonfesijných, ktorá je výsledkom sekularizačných procesov. Protestantská menšina je vo Francúzsku pomerne málo významná (1,4 %). Prívrženci kalvinizmu žijú v Paríži a v niektorých okrajových územiach (Normandia, Pyreneje, okolie Marseille), luteráni sú sústredení v Alsasku a Lotrinsku. V Paríži a okolí (v menšej

miere aj v iných veľkých mestách - Marseille, Lyon, Nice a Toulouse) žije početná judaistická menšina (1,3 % - cca 600 tis., čo je najviac spomedzi európskych krajín). Vďaka imigrácii rastie podiel moslimov (4,5 %), ktorí pochádzajú najviac z Alžírka, Tuniska a Maroka. Silné pozície má katolicizmus v *Španielsku* (94,2 %) a *Portugalsku* (92 %, najmä na severe). Protestantov v oboch krajinách je veľmi málo, podobne omnoho menej pokročilá je sekularizácia v porovnaní s Beneluxom a severnou Európou. Špecifický charakter má *Gibraltar*, kde sú rímskokatolíci síce v prevahe (77 %), ale pomerne výrazné zastúpenie majú anglikáni (7 %), moslimovia (7 %), židia (2,5 %) a iní. *Taliansko* je taktiež výrazne katolícka krajina (97,2 %). Vo vysoko industrializovanej a urbanizovanej severnej časti krajiny sa prejavili efekty sekularizačného procesu. Protestantov je málo, v Piemonte žije známa, ale málo početná valdenská sekta. Grécka a albánska menšina, žijúca najmä v Apúlii a južnej Kalábrii a sčasti na Sicílii, sa hlási ku gréckokatolíkom. V krajine žije malá židovská menšina (cca 30 tis.). *Vatikán* (100 %) a *San Marino* (99,8 %) patria k štátom s najvyšším podielom rímskokatolíkov na svete.

Stredná Európa má pomerne pestrú religióznu štruktúru obyvateľstva. Väčšina obyvateľstva sa hlási ku katolicizmu, avšak významné pozície má protestantizmus a vo východných regiónoch sa vyskytuje aj pravoslávie. V niektorých častiach regiónu sa prejavili výrazné sekularizačné tendencie, ktoré mali v postkomunistických krajinách silnú väzbu na násilnú ateizáciu spoločnosti. Stredná Európa je teda z religiózno-geografického hľadiska, najmä vo svojej východnej časti, prechodným územím medzi západo - a východokresťanskou kultúrou. Do tohto regiónu možno zaradiť Švajčiarsko, Lichtenštajnsko, Nemecko, Rakúsko, Slovinsko, Maďarsko, Česko, Slovensko, Poľsko a dve pobaltské krajiny - Litvu a Lotyšsko.

Švajčiarsko je krajinou s miernou prevahou katolicizmu (47 %) nad protestantizmom (43,5 %). Protestanti (kalvinizmus) prevládajú v kantonoch Bern, Appenzel Ausser-Rhoden, Schaffhausen, Vaud, Zürich, Neuchatel, Basel-vidiek, Basel-mesto, Thurgau a Glarus. Katolíci prevládajú v kantonoch Unterwalden-Obwalden, Valais, Appenzell Inner-Rhoden, Uri, Schwyz, Unterwalden-Nidwalden, Ticino, Freiburg, Luzern, Zug, St. Gallen, Solothurn, Ženeva, Graubünden a Aargau. Vďaka diferencovaným parametrom prirodzeného pohybu obyvateľstva sa v ostatných decéniách zvyšuje zastúpenie katolíkov na úkor protestantov. Vo Švajčiarsku pôsobia aj iné menšie protestantské cirkvi (metodisti, adventisti), židia a starokatolíci. Ich počet však nie je vysoký. V *Lichtenštajnsku* dominujú katolíci (86 %), protestanti tvoria 8 % obyvateľov. Pomer medzi katíkmi (34 %) a protestantmi (39 %) v *Nemecku* je vyrovnaný. Značný podiel majú bezkonfesijní. Z iných religióznych systémov je tu zastúpený islam (3 %) a judaizmus (0,1 %). Protestanti dominujú v Šlezvicku-Holštajnsku, Meklenbursku a Prednom Pomoransku, Berlíne-Brandenbursku, Sasku-Anhaltsku, Sasku, Durýnsku, Dolnom Sasku, Brémach a Hessensku. Protestanti v Nemecku sa hlásia

k luteranizmu (celkom 30 %), menej ku kalvinizmu (najmä na severe v Dolnom Sasku, Hessensku, Falcku, Lippe a Bádensku). V niektorých oblastiach vznikli spojené luteránsko-kalvínske cirkvi (napr. vo Vestfálsku, Porýni, Brémach, Hessensku a Nasavske, Sasku, Sasku-Anhaltsku, Berlín-Brandenbursku). Katolíci sú rozšírení najmä v západnom a južnom Sarsku, Bavorsku, Porýni-Falcku, Severnom Porýni-Vestfálsku, Bádensku-Württembersku a v oblasti Hornej Lužice na východe Saska. Okrem katolíkov a protestantov žije v Nemecku početná moslimská menšina, tvorená najmä imigrantmi z Turecka. Religiózny obraz Nemecka dotvárajú starokatolíci a židia. V *Rakúsku* majú prevahu katolíci (85 %). Protestanti (5,7 %) sú rozmiestnení po malých skupinách v celej krajine. Kompaktnejšie územie zaberajú (luteráni) v mestečku Hallstatt a okolí pri rovnomennom jazere juhovýchodne od Salzburgu. V *Rakúsku* žijú aj starokatolíci (32 tis.) a židia (10 tis.). *Slovinsko* je prevažne katolícke (70,8 %), v malej miere sú tu zastúpení protestanti (1 %), moslimovia (1 % - imigranti z Bosny), pravoslávni a gréckokatolíci (2 % - najmä príslušníci srbskej menšiny). Početnú skupinu tvoria bezkonfesijní. *Maďarsko* sa vyznačuje prevahou katolicizmu (64 %), avšak výrazné zastúpenie má aj protestantizmus (25 %). V zadunajskej časti Maďarska majú prevahu katolíci, na území medzi Dunajom a Tisou sú katolíci premiešaní s protestantmi, v Zátísi žijú prevažne protestanti. Najvýraznejšie zastúpenie majú v župe Hajdú-Bihar. Ide prevažne o kalvínov (20 %), v menšej miere sa v Maďarsku vyskytujú luteráni (5 %). Ostatné protestantské skupiny majú malý počet vyznávačov (baptizmus, adventizmus, metodizmus). Vo východnej časti Maďarska je zastúpené pravoslávie (0,5 %), ku ktorému sa hlási aj srbská menšina (žijúca v okolí Moháča a tiež v Szentendre pri Budapešti). V severovýchodnej časti krajiny sa vyskytujú gréckokatolíci (župy Szabolcs-Szatmár-Bereg a Borsod-Abauj-Zemplén). Židia (80 tis.) žijú najmä v Budapešti. *Česko* je krajina s výrazným zastúpením obyvateľstva bez vyznania (40 %), najmä v severnej polovici Čiech. Vyššia religiozita je v južných Čechách, na Morave a Sliezske. Medzi jednotlivými konfesijnými skupinami majú najvyšší podiel katolíci (39,2 %). Najvyššie zastúpenie majú rímskokatolíci na južnej Morave (Zlínsky, Jihlavský a Brněnský kraj). Protestanti tvoria len menejpočetnú menšinu (4,1 %). Tvoria ich vyznávači luteránsko-kalvínskej Českobratskej evanjelickej cirkvi (stredné a východné Čechy, severozápadná Morava), vyznávači Československej cirkvi husitskej (východné Čechy), luteráni (Sliezske) a málopočetné skupiny príslušníkov ostatných protestantských cirkví. V Českej republike žijú aj pravoslávni (Podbořansko a okolie Uničova) a v malej miere i židia (Daněk-Štěpánek, 1992). *Slovensko* je krajina s prevahou katolicizmu (60 %). Rímskokatolíci žijú na celom území štátu. Úplnú dominanciu majú na Kysuciach, hornej Orave, Záhorí, Ponitří, okolí Trnavy. Protestanti tvoria 8 % obyvateľstva krajiny. Väčšinu z nich tvoria luteráni, tvoriaci viaceré oblasti koncentracie, ktoré sú rozptýlené po celom štáte (Myjavská pahorkatina, stredné Považie, Turiec, horný Liptov, dolná Orava, Zvolenská kotlina, Hont, Novohrad, Gemer a Malohont, stredné Potoplie). Na juhu Slovenska žijú kalvíni, zväčša príslušníci

maďarskej menšiny. V severovýchodnej časti (východná a severná časť Prešovského kraja) žijú gréckokatolíci (3,4 %) a pravoslávni (0,7 %). K bezkonfesijným sa hlási takmer 10 % obyvateľstva štátu, žijúcich v mestách a industrializovaných oblastiach. Pre *Poľsko* je charakteristická dominancia katolicizmu (95,4 %). Popri rímskokatolíckoch, žijú v krajine gréckokatolíci (cca 300 tis.), predovšetkým v juhovýchodnom Poľsku. Je tu aj starokatolícka (poľskokatolícka) cirkev (Kielecké a Lublinské vojvodstvo). K pravoslávii sa hlási 1,5 % obyvateľov štátu. Ide najmä o príslušníkov bieloruskej a rusínsko-ukrajinskej menšiny vo východnom a juhovýchodnom Poľsku (Bialostocké a Rzeszowské vojvodstvo) a sčasti aj v západnom Poľsku (napr. v Zielonogorskom, Legnickom, Wroclawskom a Gorzowskom vojvodstve, kde boli pravoslávni násilne presídlení po druhej svetovej vojne v rámci akcie "Wisla"). Osobitnú skupinu tvoria staroobradníci (okolie Suvaliek). Protestantiskú menšinu predstavujú luteráni (Sliezske, Lodž, časť Mazurov a Kašubov na severe Poľska). Málopočetné skupiny tvoria ďalšie protestantské denominácie (metodisti, baptisti, adventisti). K moslimom sa hlásia polonizovaní Tatári (okolie Sokolki na severovýchode krajiny) a malú skupinu tvoria židia (8 tis. - Krakov, Varšava, Wroclav). *Litva* je prevažne katolícka (80 %). Protestantiskú menšinu (4,5 %) tvoria najmä luteráni, žijúci na juhozápade krajiny. Pravoslávie (5 %) reprezentujú príslušníci ruskej, bieloruskej a ukrajinskej menšiny. V *Lotyšsku* sú protestanti (30 %) tvorení prevažne luteránmi a rímskokatolíci (38 %) takmer početne vyrovnanými konfesijnými skupinami. Treťou skupinou sú pravoslávni (14 %), ku ktorým sa hlásia príslušníci početnej ruskej, bieloruskej a ukrajinskej menšiny. Evanjelici žijú najmä na severe a západe krajiny, rímskokatolíci na juhu a východe (latgalské obyvateľstvo). Pravoslávne obyvateľstvo je viazané na mestá.

Juhovýchodná Európa má pestrú religióznu štruktúru obyvateľstva. Prevalu má pravoslávie. V menšej miere je zastúpený katolicizmus a v minimálnej protestantizmus. Okrem kresťanstva sa v tomto regióne výraznejšie presadzuje islam. Náboženské rozdiely sú tu jednou z príčin politických napätí a religiózny faktor možno označiť za významnú príčinu vojnových udalostí na území bývalej Juhoslávie v 90. rokoch 20. storočia. Do regiónu zaraďujeme krajiny na Balkáne - Chorvátsko, Bosnu a Hercegovinu, Juhosláviu (tvorenú Srbskom a Čiernou Horou), Macedónsko, Albánsko, Rumunsko, Bulharsko a Grécko.

Chorvátsko je štátom s prevahou katolicizmu (76,5 %). K pravoslávii (11,1 %) sa hlási srbská menšina, žijúca hlavne vo východnom Slavónsku. Malú časť obyvateľstva tvoria moslimovia (1,2 %), pochádzajúci z Bosny a protestanti (1,4 %). V Záhrebe žije malá skupina židov. *Bosna a Hercegovina* predstavuje z religiózneho hľadiska pestré územie. Pred občianskou vojnou (1992-1995) tu boli najpočetnejšou skupinou moslimovia (40 %), tvorení islamizovaným slovanským obyvateľstvom (Bosniakmi). Druhou skupinu tvorili pravoslávni Srbi (31 %) a tretiu katolícki Chorváti (15 %). V malej

miere sa tu vyskytovali protestanti (4 %). Po prijatí Daytonskej mierovej zmluvy v r. 1995 žijú pravoslávni Srbi v Republike srbskej, ktorá teritoriálne pozostáva z dvoch území, zahŕňajúcich severnú a východnú časť štátu, spojenú oblasťou Brčka. Moslimovia žijú v strednej časti krajiny a katolíci žijú v Hercegovine a v ostatných regiónoch na juhozápade štátu (Bosniansko-chorvátska federácia). *Juhoslávia* je štátom s dominanciou pravoslávia (65 %). K pravoslávii sa hlásia obyvatelia Srbska a Čiernej Hory. Zastúpený je katolicizmus (4 %). Spolu s protestantizmom (1 %) je rozšírený najmä vo Vojvodine. K luteránstvu sa hlásia príslušníci slovenskej menšiny, maďarská menšina sa hlási ku kalvinizmu. Početnú skupinu tvoria vyznávači islamu (19 %), reprezentovaní albánskym obyvateľstvom v Kosove. Religiózny obraz Juhoslávie dotvárajú bezkonfesijný (10 %). *Macedónsko* je taktiež prevažne pravoslávne (67 %). K islamu (30 %) sa hlásia príslušníci albánskej a tureckej menšiny, žijúci najmä na severozápade krajiny (v okrskoch Tetovo, Gostivar, Kičevo a Debar). *Albánsko* je popri európskej časti Turecka jedinou európskou krajinou, v ktorej sú kresťania v menšine. Väčšina obyvateľov štátu vyznáva islam (65 %). Dve tretiny z nich sa hlásia k sunnitskému islamu, tretinu obyvateľov tvorí šiitska sekta bektášov. Islam prevláda v strednom Albánsku. Na severe krajiny je rozšírený katolicizmus (10 %), na juhu Albánska žijú pravoslávni (20 %). V *Rumunsku* prevláda medzi veriacimi pravoslávie (86,8 %), pričom najvýraznejšie dominuje vo valašskej, moldavskej časti štátu, v Bukovine a Dobrudži. Gréckokatolíci (1 %) sa vyskytujú vo viacerých dištriktoch v Sedmohradsku - Cluj, Maramures, Satu Mare, Bihor a Alba. V Harghite sa vyskytujú aj arménskokatolíci. Rímskokatolicizmus (5,1 %) je rozšírený v prostredí maďarskej a málopočetnej nemeckej menšiny v Sedmohradsku (dištrikty Hargita, Arad, Bihor, Covasna, Timis, Satu Mare). V Sedmohradsku a Banáte žijú aj protestanti, predovšetkým maďarskí kalvíni (3,5 %) (dištrikty Mures, Cluj, Harghita, Covasna, Bihor a Satu Mare). V okolí Brašova, Sibine a medzi slovenskou menšinou v Banáte sa vyskytujú luteráni (0,2 %). K protestantom sa radia baptisti (0,5 %), adventisti (0,3 %) a päťdesiatnici (1,0 %). Unitári (0,3 %) žijú v dištriktoch Harghita, Covasna a Cluj. Z ďalších menšín žijú v Rumunsku staroobradníci, príslušníci arménskej apoštolskej cirkvi, moslimovia (0,2 %) a židia. Moslimovia sa vyskytujú najmä na hraniciach s Besarabiou (časť Moldavska) a na Dobrudži (Snačov, 1998). *Bulharsko* je pravoslávna krajinou (84 %). Islam (13 %) vyznávajú príslušníci tureckej menšiny a turkizovaní Bulhari (Pomaci), ktorí žijú predovšetkým vo východných Rodopoch (Kardžali, Smoljan, Chaskovo) a v severovýchodnej časti Bulharska (okolie Šumenu a Ruse). Nevelké skupiny katolíkov (1,5 %) žijú v okolí Plovdivu a na strednom Dunaji. Malá časť obyvateľstva sa hlási ku gréckokatolíkom (0,2 %) a protestantom (baptisti, adventisti, päťdesiatnici a metodisti). *Grécko* je pravoslávna krajina (97,6 %). Rímskokatolíci sú tu vo výraznej menšine (0,4 %) a žijú na viacerých ostrovoch (Korfu, Kréta, Chios, Tinos, Naxos, Santorin). Gréckokatolíkov je veľmi málo a vyskytujú sa v Aténach a v gréckej časti Macedónska. Protestanti tvoria 0,1 % obyvateľ-

ľov štátu - ide o presbyteriánov a päťdesiatnikov. Sú tu i jehovisti. Moslimovia (1,5 %) žijú v Thrákii a na ostrove Rodos.

Východná Európa je regiónom, ktorý tradične patrí do oblasti pravoslávneho kresťanstva. Vývoj regiónu bol poznačený dlhodobou náboženskou neslobodou a ateizáciou počas existencie Sovietskeho zväzu. Okrem pravoslávia sa tu možno stretnúť aj s malými skupinami katolíkov, príslušníkov starobyľých východných cirkvi, rozličnými protestantskými skupinami, islamom a ďalšími východnými religiami. Do tejto oblasti možno zaradiť Ukrajinu, Bielorusko, Moldavsko a Rusko. Vzhľadom na geografické vymedzenie Ruska, región zahŕňa aj značnú časť Ázie.

Ukrajina je prevažne pravoslávna krajina. Komplikovaným vývinom organizácie pravoslávia tu v súčasnosti existujú tri osobitné jurisdikcie: a) Ukrajinská pravoslávna cirkev, ktorá je napojená na Moskovský patriarchát a teda Ruskú autokefálnu pravoslávnu cirkev - 5364 farností v r. 1993, b) Kyjevský patriarchát Ukrajinskej pravoslávnej cirkvi - 1989 farností v r. 1993, c) Ukrajinská autokefálna pravoslávna cirkev (s 905 farnosťami najmä na západnej Ukrajine), ktorej autokefalitu však neuznala ani jedna z autokefálnych pravoslávnych cirkvi (Roberson, 1995). Okrem pravoslávnych žijú na Ukrajine gréckokatolíci (10 % obyv., 2087 farností) - (najmä v západnej časti územia - v oblastiach Ľvovskej, Ivanofrankovskej, Tarnopoľskej a Zakarpatskej). K rímskokatolíkom (517 farností) sa hlásia najmä príslušníci maďarskej menšiny v Zakarpatskej oblasti a poľskej menšiny v Ľvovskej, Žitomirskej a Chmielnickej oblasti. V ostatných rokoch je možné zaznamenať priklon k rímskokatolicizmu aj u ukrajinského obyvateľstva. Na Ukrajine sa vyskytujú aj židia (0,8 % - cca 400 tis., čo je po Francúzsku a Rusku tretí najvyšší počet v Európe), najmä v Kyjeve a Odese. K protestantom sa hlási časť maďarského obyvateľstva (kalvini) v Zakarpatsku a časť nemeckého (luteráni) obyvateľstva (žijúca na Čiernomorskej nížine, Doneckej panve a v Zakarpatsku na hornom Poteresvi severne od Mukačeva). Okrem toho sa tu vyskytujú baptisti, päťdesiatnici a jehovisti. K islamu sa hlásia Tatári na Kryme (cca 500 tis.). Vzhľadom na dlhú ateizáciu sa značná časť obyvateľov Ukrajiny hlási k bezkonfesijným. V **Bielorusku** dominujú pravoslávni (80 %). Ku katolicizmu sa hlási 8 % obyvateľov. Ide o príslušníkov poľskej (okolie Grodna a Lidy) a litovskej menšiny. Význam majú i gréckokatolíci (cca 100 tis., najmä bieloruská vlastenecky orientovaná inteligencia) a staroobradníci. Pomerne početnou skupinou zostávajú židia (60 tis.). V malej miere sa v Bielorusku vyskytujú protestanti (päťdesiatnici, jehovisti, metodisti). Pomerne veľká časť obyvateľstva sa hlási k bezkonfesijným (30 %). **Moldavsko** je prevažne pravoslávne (98 %). Okrem Moldavcov sa k pravoslávii hlásia Gagauzi a početné skupiny ruskej, ukrajinskej a bulharskej menšiny. V Moldavsku žijú tiež staroobradníci a molokáni - prívrženci pravoslávnej sekty. Určitý význam si udržali kedysi omnoho početnejší židia (1,5 % - 30 tis.). **Rusko** predstavuje z religioznej hľadiska veľmi diferencované územie. Značný podiel majú bezkonfesijní

Z veriacich sa až 82 % hlási ku kresťanstvu. Dominuje pravoslávie, hoci v ostatných rokoch sa mnohí obyvatelia deklarujú ako všeobecní kresťania. Okrem väčšiny etnických Rusov sa k pravoslávii hlási väčšina Kareľov, Komov, Udmurtov, žijúcich na severe európskej časti Ruska a severnom Urale. V Povolží sa k pravoslávii hlásia Marijci, Mordvania a Čuvaši. Na Sibíri je pravoslávna väčšina Jakutov a značná časť Altajcov a Buriatov a menších etnik (Nenci, Chantovia, Mansovia, Evenkovia, Evenovia, Čukčovia, Korjati a pod.). Medzi pravoslávnyimi je mnoho staroobradníkov (Moskovská oblasť, Rostovská oblasť, Kalužská a Kirovská oblasť), prívržencov beglopovovstva (Brianska oblasť, Kujbyševská oblasť a Čitská oblasť) a bezpopovcov (západná Sibír, Ural, Kirovská a Rostovská oblasť, Pskovská oblasť, Tatarstan, Vladimírská a Kostromská oblasť). Ku katolicizmu sa hlásia príslušníci nemeckej menšiny (západná Sibír, Omská oblasť). K protestantizmu sa hlásia príslušníci fínskej menšiny v Karélii, okrem toho sa protestantizmus uplatnil aj u malých skupín ruského obyvateľstva (baptisti, päťdesiatnici, adventisti). Značný počet veriacich v Rusku vyznáva islam. Sunnitskí moslimovia sú predovšetkým Tatári (Povolžie, západná Sibír), Baškirci (Ural), Adygejci, Čerkesi, Karačajevci, Kabardynci, Osetinci, Dagestanci, Čečenci a Inguši (severný Kaukaz). Šiiti žijú v Dagestane a v mestách na dolnom Povolží. K islamu sa hlásia aj príslušníci menšín, pochádzajúcich z Azerbajdžanu a krajín strednej Ázie (Kazachovia, Turkméni, Uzbekovia, Tadžici, Kirgizi). Nadalej si určitú pozíciu udržali židia (550 tis., po Francúzsku druhý najvyšší počet v Európe), žijúci najmä vo veľkých mestách (Moskva, Sankt Peterburg) a v Birobidžanskej oblasti na Ďalekom východe. Z ostatných religii je možné spomenúť lamaistický budhizmus (Buriatsko a Kalmycko).

8.2. Geografické aspekty religii v Afrike

Afrika je svetadielom, kde sa prejavuje vplyv dvoch univerzálnych religii - kresťanstva (46,3 %) a islamu (40,4 %, z drvivej väčšiny sunniti). Popri nich sa pomerne výrazne oproti iným častiam sveta možno v Afrike stretnúť s primárnymi religiami (11,9 %). Medzi kresťanskými vetvami má výrazné pozície katolicizmus (15,6 %) a protestantizmus (11,5 %). Ich priestorové rozmiestnenie bolo determinované príslušnosťou územi k jednotlivým koloniálnym mocnostiam (protestantské sú bývalé britské a holandské kolónie, katolícke sú bývalé španielske, francúzske a portugalské kolónie). Uplatňujú sa aj ostatné kresťanské a starobyľé východné cirkvi (14,9 %). V ich rámci majú pomerne veľký význam kresťanské nezávislé cirkvi, afrokresťanské sekty a synkretické religie, ktoré sú často výsledkom spájania a prelinania prvkov kresťanstva s domácimi primárnymi religiami (napr. viac ako 10 % obyvateľstva tvoria v Benine, Keni, Svazijsku, Juhoafrickej republike a Zimbabwe). Z religiozno-geografického hľadiska možno Afriku rozdeliť do štyroch regiónov: severná Afrika, transsaharská zóna, rovníková a južná Afrika a ostrovná Afrika.

Religija	Počet vyznávačov (tis.)	podiel z počtu obyvateľov v %
Kresťanstvo	350 892	46,3 %
<i>Katolicizmus</i>	117 990	15,6 %
<i>Protestantizmus</i>	87 190	11,5 %
<i>Pravoslávie</i>	32 880	4,3 %
<i>Ostatné kresťanské religie</i>	112 832	14,9 %
Islam	306 606	40,4 %
Budhizmus	136	0,0 %
Judaizmus	290	0,0 %
Hinduizmus	2 378	0,3 %
Džinizmus	65	0,0 %
Sikhizmus	52	0,0 %
Taoizmus a konfucianstvo	28	0,0 %
Primárne religie	90 365	11,9 %
Nové religie	27	0,0 %
Bahaizmus	2 263	0,3 %
Bez vyznania a ateisti	5 221	0,7 %
Ostatní	71	0,0 %
Počet obyvateľov	758 394	100,0 %

Prameň: upravené podľa Rinschedeho, 1999, s. 52.

Tabuľka č. 14: Počet vyznávačov jednotlivých religii v Afrike v r. 1997

Severná Afrika sa vyznačuje dominanciou islamu. Do regiónu patrí Egypt, Líbya, Tunisko, Alžírsko, Maroko so Západnou Saharou, Mauritánia a moslimské enklávy na východe Afriky - Džibutsko, Eritrea a Somálsko. Vo väčšine uvedených krajín tvoria moslimovia 96-99 % obyvateľstva, len v Egypte (90 %) a Eritrei (72 %) je ich podiel menší. Všade si vedúcu pozíciu udržiava sunnitský islam, reprezentovaný malikovskou právnou školou (horný Egypt, krajiny Maghribu), resp. šáfiovskou právnou školou (dolný Egypt, Somálsko, Eritrea a Džibutsko). V regióne pôsobia vplyvné islamské rády - senúsi v Líbyi a oáze Siva v Egypte a cháridžski ibaditi vo viacerých oázach v Alžírsku a Líbyi s berberským obyvateľstvom. Vo všetkých štátoch tohto regiónu žije kresťanská menšina, ktorá je početnejšia na území Západnej Sahary (13 % - takme všetko rímskokatolíci), Eritrei a Egypte, zväčša v mestách na pobrežiach. V Egypte tvoria kresťania 10 % obyvateľov. Ide predovšetkým o vyznávačov koptskej cirkvi koptských katolíkov, koptských evanjelikov, rímskokatolíkov, gréckokatolíkov, arménskych katolíkov a maronitov. Okrem toho tu žijú pravoslávni, najmä príslušníci gréckej menšiny (Alexandria a okolie). V Eritrei žijú vyznávači etiópskej cirkvi. Rímsko katolíci sa vyskytujú aj v ďalších štátoch danej oblasti a zväčša sú etnicky spätí s obyvateľstvom bývalých koloniálnych mocností, ovládajúcich kedysi tieto územia. Ide o Francúzov (Alžírsko, Tunisko, Mauritánia, Egypt, Džibutsko), Talianov (E-

trea, Džibutsko, Somálsko, Tunisko) a Španielov (Maroko, Západná Sahara). Protestanti tvoria malé skupiny v Egypte (presbyteriáni) a ostatných štátoch. V Maroku žije najpočetnejšia skupina sefardských židov spomedzi severoafrických krajín (cca 8 tis. vo veľkých mestách). Geograficky do regiónu severnej Afriky patrí aj Etiópia, ktorá má však úplne špecifickú religióznu štruktúru obyvateľstva a nedá sa zaradiť ani k jednému z vyčlenených regiónov. Veľká časť obyvateľstva (Amharovia, Gallovia a niektorí príslušníci iných etnik) sa hlási k monofyzitickej Etiópskej cirkvi (40 % - najmä v Adis Abebe a okolí a na väčšom území severne a severozápadne od hlavného mesta). Vo východnej a severnej časti krajiny je rozšírený sunnitský islam (45 %), ku ktorému sa hlásia Somálci, niektorí Gallovia a ďalšie národy. Z väčšej časti ide o vyznávačov hanafitskej vetvy sunnizmu. K primárnym religiam animistického typu sa hlási 12 % obyvateľov krajiny, žijúceho v juhozápadných oblastiach krajiny. Okrem týchto skupín žijú v Etiópii arménski gregoriáni, etiópski uniati, pravoslávni, rímskokatolíci a luteráni. Skupina etiópskych židov (falašov) bola začiatkom deväťdesiatych rokov presídlená do Izraelu.

Transsaharský región leží južne od severoafrického regiónu. V tejto oblasti dominuje islam, avšak značný vplyv si udržali primárne religie. Vyznáva sa sunnitský islam malikovského právneho smeru. Malý význam má kresťanstvo, pretože s výnimkou Čadu v žiadnej z krajín regiónu neprekračuje 10 %-ný podiel na počte obyvateľov. Do regiónu patrí Senegal, Gambia, Guinea-Bissau, Guinea, Sierra Leone, Libéria, Pobrežie slonoviny (Côte d' Ivoire), Mali, Burkina Faso, Niger, Čad a Sudán. Celý región pritom môžeme rozdeliť na dva subregióny: severný a južný. V severnom subregióne prevláda islam a značne rozšírené sú primárne religie. Do tohto subregiónu zaraďujeme Senegal (92 % moslimov), Gambiu (90 %), Guineu (85 %), Mali (90 %), Niger (80 %), Čad (50 %) a Sudán (70 %). Primárne religie sú tu, podobne ako v iných častiach subsaharskej Afriky, reprezentované jednak religiami animistického typu, ako aj religiami afrických národov (napr. Bambarov, Dogonov, Edov, Ašantov, Fonov, Jorubov a pod.). Vyznávači tradičných primárných religii sú sústredení v južnej časti Senegalu (tvoria celkovo 6 % obyvateľov štátu), západnej časti Gambie, juhovýchode Guinei a v južných častiach Mali (Dogonovia), Nigeru, Čadu a Sudánu. V ostatných častiach týchto krajín má prevahu sunnitský islam. Početnejšia kresťanská menšina žije v Čade (25 % - v južnej časti štátu). Kresťania v týchto krajinách sú zväčša katolíci, len v Gambii je počet katolíkov a protestantov vyrovnaný. Pravoslávni a uniati (maroniti, gréckokatolíci, koptskí katolíci) sa vyskytujú v Sudáne (najmä v Chartúme a Atbarahu). V južnom subregióne majú islam a tradičné primárne religie vyrovnané zastúpenie, pričom v rozsiahlejších územiach týchto krajín primárne religie významom islam predstihujú. Súčasťou južného subregiónu sú Guinea-Bissau, Sierra Leone, Libéria, Pobrežie slonoviny, Burkina Faso a Nigéria. Islam má väčší vplyv vo východnej časti Guinei-Bissau, severozápadnej a južnej časti Sierra Leone, na pravom

brehu rieky Loffa na severozápadnom okraji Libérie, v severozápadnej časti Pobrežia slonoviny a na severe Burkiny Faso. V ostatných častiach krajín dominujú primárne religie, ktorých podiely na náboženskej príslušnosti obyvateľstva sú v najvýraznejšie v Guinei-Bissau 51 %, Sierra Leone 30 %, Libérii 40 %, Pobreží slonoviny 18 % a v Burkine 45 %. V uvedených krajinách žijú tiež kresťania, ktorí sa zväčša hlásia ku katolicizmu, v Sierra Leone a Libérii je viac protestantov (baptisti, metodisti, päťdesiatnici, anglikáni). V niektorých krajinách pôsobia synkretické afrokresťanské sekty (napr. Aladura v Nigérii, Pobreží slonoviny, Libérii), v Nigeri sú i afromuslimské sekty. *Nigéria* má z hľadiska religióznej štruktúry obyvateľstva prechodný charakter a čiastočne inklinuje k rovníkovej a južnej Afrike. Pestrá etnická štruktúra štátu podmienila vysokú náboženskú a kultúrnu diverzitu. Najväčšiu časť obyvateľov krajiny tvoria moslimovia (50 %), ku kresťanstvu sa hlási 40 % a k primárnym religiám 10 % obyvateľov. Moslimovia (Hausovia a Fulbovia) žijú v severnej časti krajiny, kresťania v juhovýchodnej časti krajiny a vyznávači primárnych religii (Edovia a Jorubovia) v juhozápadnej časti Nigérie. Medzi kresťanmi (Ibovia) prevládajú protestanti (metodisti, presbyteriáni a baptisti). Ku katolicizmu sa hlási 5 % obyvateľov štátu. Rastie význam synkretických siekt (napr. Aladura, Cirkev cherubinov a serafínov a pod.).

Rovníková a južná Afrika je regiónom, v ktorom sa preplietajú vplyvy primárnych religii s kresťanstvom. Primárne religie sú pritom na ústupe, kresťanstvo vďaka misionárskym aktivitám si neustále posilňuje svoje pozície. Región sa rozprestiera južne od Transsaharského regiónu. Zahŕňa aj územnú enklávu pri pobreží Guinejského zálivu, tvorenú Ghanou, Beninom a Togom (tu kresťania žijú najmä v pobrežnom páse pri Guinejskom zálive). Okrem toho do regiónu patrí Kamerun, Svätý Tomáš a Princov ostrov, Stredoafriická republika, Rovníková Guinea, Gabun, Kongo, Konžská demokratická republika, Angola, Namibia, Juhoafrická republika, Lesotho, Svazijsko, Botswana, Zimbabwe, Zambia, Malawi, Mozambik, Tanzánia, Burundi, Rwanda, Uganda, Keňa a Madagaskar. Kresťanstvo prevyšuje význam primárnych religii v nasledovných štátoch: Rovníková Guinea (89 % kresťanov), Svätý Tomáš a Princov ostrov (80 %), Gabun (75 %), Angola (53 %), Keňa (66 %), Tanzánia (45 %), Zambia (72 %), Namibia (80 %), Juhoafrická republika (68 %), Lesotho (80 %), Svazijsko (60 %), Malawi (75 %), Rwanda (74 %), Burundi (67 %), Uganda (66 %) a Ghana (63 %). Druhú skupinu tvoria štáty s prevahou primárnych religii nad kresťanstvom: Togo (70 % vyznávačov primárnych religii), Benin (70 %), Stredoafriická republika (57 %), Botswana (51 %), Zimbabwe (74 %), Mozambik (50 %), Madagaskar (52 %) a Kamerun (40 %). Vyrovnaný pomer medzi kresťanstvom a primárnymi religiami je v Kongu a Konžskej demokratickej republike. Z kresťanských vetiev, v rovníkovej a južnej Afrike zastúpený katolicizmus a protestantizmus. Protestanti prevládajú v Ghane, Namibii, Juhoafrickej republike (najmä v západnej časti krajiny) Svazijsku, Botswane, Zimbabwe, Malawi a na Madagaskare. V ostatných krajinách

majú prevahu katolíci. Medzi protestantmi majú prevahu vyznávači kalvinizmu (Juhoafrická republika, Kamerun, Ghana, Malawi, Madagaskar, Zimbabwe, Konžská demokratická republika a Togo). Anglikáni sú najmä v Ugande, Juhoafrickej republike, Keni, Burundi, Rwande, Zimbabwe a Tanzánii. Luteráni sú v Juhoafrickej republike, Tanzánii, Konžskej demokratickej republike, Namibii (50 %). Žijú tu aj kongregacionalisti (Madagaskar, JAR), baptisti (Konžská demokratická republika, Tanzánia, Rwanda), päťdesiatnici (JAR), adventisti (Konžská demokratická republika), kvakeri (Keňa a Madagaskar) a iní. Malý počet pravoslávnych žije v Ugande, Konžskej demokratickej republike (v mestách Kinshasa a Lumumbaši), Tanzánii a Keni. Vo väčšine uvedených krajín pôsobia afrokresťanské sekty. Zo synkretických religii ako príklad možno uviesť kimbanguizmus (Kongo, Konžská demokratická republika). V mnohých krajinách je zastúpený sunnitský islam. Moslimovia žijú v Tanzánii (Zanzibar a pri pobreží Indického oceánu), Keni (pobrežie), Kamerune (pri hraniciach s Nigériou), Benine a Ghane (pri severných hraniciach), Malawi (na juhovýchode), Ugande (na juhovýchode v okolí Kampaly), Zambii (na severovýchode pri hraniciach s Tanzániou), Madagaskare (západné pobrežie) a Mozambiku (v severnej časti pobrežia Indického oceánu). Zväčša ide o sunnitov šáfiovského smeru, na Madagaskare sa vyskytujú aj šiitski izmailiti. V Juhoafrickej republike (Durban a okolie), Keni, Tanzánii a na Madagaskare (v mestách) žijú menšie skupiny hinduistov a v JAR sa vyskytujú židia (najmä v Johannesburgu a Pretórii). Príslušníci čínskej menšiny na Madagaskare vyznávajú budhizmus a konfucianstvo (žijú v Antananarive a Fianarantsoe).

Ostrovná Afrika zahŕňa ostrovné časti, ktoré patria k africkému svetadielu a vyznačujú sa prevahou kresťanstva alebo islamu. Do tohto regiónu patria Kapverdské ostrovy, Svätá Helena, Réunion, Seychelské ostrovy, Maurícius, Komory a Mayotte. Na Kapverdách, Réunione a Seycheloch prevládajú rímskokatolíci. Protestantov je veľmi málo. Na Réunione a Seycheloch žije neveľká skupina sunnitských moslimov šáfiovského smeru a hinduistov. Na *Svätej Helene* dominujú anglikáni, v menšej miere sa vyskytujú baptisti, adventisti siedmeho dňa a katolíci. Špecifickú pozíciu majú Komory a Maurícius. Pestrá religiózna štruktúra obyvateľstva *Maurícia* (spolu s ostrovom Rodriguéz a ďalšími ostrovčekmi) je podmienená etnickou diferenciáciou obyvateľstva. Najväčšiu skupinu obyvateľstva tvoria hinduisti (52 %), reprezentovaní indomauricijcami. Kresťania (28,3 %) sú tvorení zväčša katíkmi, ku ktorým patria frankomauricijci. Protestantov (2,3 %) reprezentujú anglikáni (Angličania). Žije tu aj čínska menšina, ktorej členovia sa hlásia k budhizmu a konfucianstvu. Obyvatelia ostrova Rodriguéz sú zväčša katolíci. Na *Komorách* sa väčšina obyvateľstva hlási k sunnitskému islamu šáfiovského smeru (99,4 %). Malá skupina Peržanov a Jemenov vyznáva šiitsky islam (0,2 %), ku katolicizmu sa hlásia Francúzi (0,4 %). Zastúpení sú aj bahaisti (0,1 %). Na ostrove *Mayotte* (patrí Francúzsku) sú v prevahe moslimovia (96 %), menšinou sú rímskokatolíci (4 %).

8.3. Geografické aspekty religii v Ázii

Ázia je svetadielom s najpestrejšou religióznou štruktúrou obyvateľstva. Táto pestrosť je podmienená najmä tým, že v Ázii vznikli takmer všetky súčasné religiózne systémy, z ktorých mnohé sa rozšírili z Ázie na iné svetadiely (judaizmus, kresťanstvo, islam), iné zostali typickými ázijskými religiami. Ani jedna z religii nemá v Ázii výraznejšiu dominanciu. Svedčí o tom fakt, že najvyšší počet vyznáčov má islam, ku ktorému sa však hlási len 22,7 % obyvateľov Ázie. Na druhom mieste je hinduizmus (20,9 %), nasledujú taoizmus a konfuciánstvo (10,4 %), budhizmus (9,8 %) a kresťanstvo (8,2 %). Kresťanstvo má teda v Ázii najnižšie zastúpenie v kontexte ostatných svetadielov. Pomerne veľká skupina (20,2 %) sa hlási k bezkonfesijným (najmä v dôsledku ateizačnej politiky v Číne a Severnej Kórei). V Ázii možno zaznamenať relatívne vysoký podiel nových religii (2,7 %). Z hľadiska geograficko-religiózneho diferenciacie možno Áziu rozčleniť do šiestich regiónov: juhozápadná Ázia, stredná Ázia, južná Ázia, juhovýchodná Ázia, Austronézia a východná Ázia.

Religia	Počet vyznáčov (tis.)	podiel z počtu obyvateľov v %
Kresťanstvo	289 784	8,2 %
<i>Katolicizmus</i>	111 215	3,1 %
<i>Protestantizmus</i>	44 654	1,3 %
<i>Pravoslávie</i>	15 403	0,4 %
<i>Ostatné kresťanské religie</i>	118 512	3,3 %
Islam	803 605	22,7 %
Budhizmus	348 559	9,8 %
Judaizmus	4 497	0,1 %
Hinduizmus	740 633	20,9 %
Džinizmus	3 946	0,1 %
Sikhizmus	21 464	0,6 %
Zoroastrizmus	268	0,0 %
Šintoizmus	2 611	0,1 %
Taoizmus a konfuciánstvo	368 091	10,4 %
Primárne religie	138 469	3,9 %
Nové religie	97 263	2,7 %
Bahaizmus	3 606	0,1 %
Bez vyznania a ateisti	715 593	20,2 %
Ostatní	65	0,0 %
Počet obyvateľov	3 538 454	100,0 %

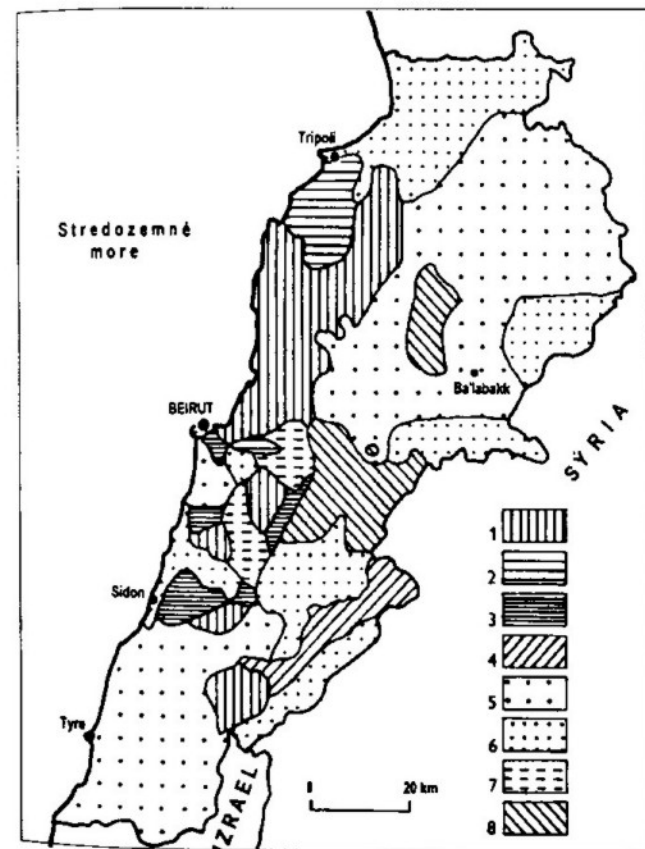
Prameň: upravené podľa Rinschedeho, 1999, s. 52.

* bez Ruska

Tabuľka č. 15: Počet vyznáčov jednotlivých religii v Ázii* v r. 1997

Juhozápadná Ázia zahŕňa územie s dominanciou islamu, ktorý má výraznú prevahu vo všetkých krajinách s výnimkou Cypru, Libanonu, Izraelu, Gruzínska a Arménska, kde je zastúpené kresťanstvo a judaizmus. Do regiónu patria tieto ďalšie krajiny: Turec-

OBR. 31: Konfesijná štruktúra obyvateľstva Libanonu (podľa Fellmanna a kol. 1997), 1 - maroniti, 2 - pravoslávni, 3 - gréckokatolíci, 4 - maroniti a gréckokatolíci, 5 - šiiti, 6 - sunniti, 7 - drúzovia, 8 - drúzovia a pravoslávni.



ko, Sýria, Jordánsko, Palestína, Saudská Arábia, Jemen, Katar, Omán, Spojené arabské emiráty, Kuvajt, Bahrajn, Irak, Azerbajdžan, Irán, Afganistan, Pakistan a Maledívy.

Na Cypre majú prevahu pravoslávni (78 %), ktorých reprezentuje grécka väčšina obyvateľstva, obývajúca južnú a západnú časť ostrova. Na severovýchode žije turecká menšina, vyznávajúca sunnitský islam hanafitského smeru (18 %). Okrem toho sa na ostrove vyskytujú maroniti (Arabi), rímskokatolíci (potomkovia talianskych imigrantov) a arménski gregoriáni. *Turecko* patrí k rýdzo islamským krajinám (99,5 %). Prevažuje tu sunnizmus hanafitského smeru. K šiizmu a jezidizmu sa hlásia Kurdi (sekta Ahle hakk), žijúci na juhovýchode krajiny, ako aj Kizilbaşovia v Anatólii (aleviti). Malá časť obyvateľov (0,2 %) patrí ku kresťanstvu (pravoslávni, arménski katolíci a gréckokatolíci) a judaizmu. Špecifický charakter má religiózná štruktúra v dvoch zakaukazských štátoch. V *Arménsku* dominujú vyznávači arménskej gregoriánskej cirkvi (94 %). Menšia časť obyvateľstva sa radí k uniatom (arménskym katolíkom). Islam (5 %) vyznávajú príslušníci azerbajdžanskej a kurdskej menšiny. Prikláňajú sa k sunnitskému islamu šafiovského smeru a sčasti jezidizmu, u Azerbajdžancov sa vyskytuje aj šiizmus. V *Gruzínsku* majú prevahu pravoslávni (75 %), ktorí sa z väčšej časti hlásia ku gruzínskej pravoslávnej cirkvi (65 %), menšia časť k ruskej pravoslávnej cirkvi (10 %).

Sunnitský islam hanafitského smeru (10 %) vyznávajú Adžarovia (etnická skupina žijúca v juhozápadnej časti štátu) a Abcházci (žijúci na severozápade). K sunnitskému islamu šafiovského smeru sa hlásia Osetinci (žijú severozápadne od Tbilisi v oblasti Kaukazu). Pri hraniciach s Arménskom sú rozšírení arménski gregoriáni (8 %). *Azerbajdžan* je islamská krajina (93,4 %). K šiitskému islamu sa hlásia dve tretiny Azerbajdžancov, časť Kurdov a Talyšov (na juhu krajiny). Menšia časť Azerbajdžancov sú sunniti. K pravoslávny (2,5 %) patria príslušníci ruskej menšiny. V oblasti Náhorného Karabachu (na juhozápade štátu) žijú Arméni, ktorí sú príslušníkmi arménskej gregoriánskej cirkvi (3 %). Religiózný obraz krajiny dotvárajú židia (0,4 % - 30 tis.). Veľmi pestrú religióznu štruktúru obyvateľstva má *Libanon*. K islamu sa hlási 53 % obyvateľov a ku kresťanstvu 40 %. Avšak ani libanonski kresťania, ani moslimovia nie sú jednoliatymi celkami, ale členia sa na množstvo cirkví a siekt. Medzi kresťanmi sú najpočetnejší maroniti (21 %), žijúci na pobreží Stredozemného mora severne od Bejrútu a sporadicky aj južne od hlavného mesta. Gréckokatolíci (3 %) žijú v južnom Libanone (na východ od Sidonu). Vyznávači pravoslávia (5 %) sú v severnom Libanone a Bejrúte. Arménski gregoriáni (2,5 %) sú reprezentovaní Arménmi, medzi ktorými sa vyskytujú aj arménski katolíci a protestanti a sú zväčša koncentrovaní do Bejrútu a jeho okolia. Malé percento obyvateľstva tvoria rímskokatolíci, jakobiti, presbyteriáni, anglikáni a adventisti siedmeho dňa. Libanonski moslimovia sa delia na štyri skupiny: sunniti žijú na severe štátu, ale aj južne a juhovýchodne od Bejrútu, šiiti na juhu krajiny a v jej severovýchodnej časti, drúzovia žijú východne od Bejrútu v pohorí Šúf a alaviti (šiitska sekta) v severnom Libanone. Okrem týchto skupín žije v Libanone málo početná židovská komunita. V *Izraeli* je štátnym náboženstvom judaizmus (80,1 %). Okrem ortodoxných judaistov žije v krajine mnoho chasidov a karaitov. Arabské obyvateľstvo vyznáva sunnitský islam (14,6 %), len malý počet patri k drúzom. Zastúpení sú aj kresťania (2,1 %), medzi ktorými je najviac gréckokatolíkov (žijú v Haife a Jaffe). Menej je rímskokatolíkov a maronitov. Ku kresťanom patria tiež pravoslávni, arménski gregoriáni a kopti. Na území Palestíny (pásmo Gazy, západný breh Jordánu a východný Jeruzalem) prevládajú sunniti (95 %), vyznávači judaizmu tvoria 5 % obyvateľov. *Sýria* je islamská krajina (88 %) s pomerne významnou kresťanskou menšinou (12 %). V štruktúre moslimského obyvateľstva dominujú sunniti šafiovského smeru (70 %). V menšej miere sa vyskytujú šiitski alaviti (12 % v Lázikiji a okolí) a drúzovia (3 %). Medzi kresťanmi sú zastúpení gréckokatolíci, arménski katolíci, príslušníci asýrskej cirkvi, chaldejskej cirkvi, pravoslávni a jakobiti. *Jordánsko* má podobnú štruktúru. Väčšina obyvateľstva sa hlási k islamu (96 %), zväčša k hanafitskému smeru sunnizmu. K šiizmu inklinujú imamitski čečenski imigranti. Kresťania (4 %) sú reprezentovaní gréckokatolíckmi, arménskymi katolíckmi, rímskokatolíckmi, pravoslávny a v malej miere protestantmi. *Saudská Arábia* je doménou sunnitského islamu (99,5 %), a to najmä reformovaného hanbalovského smeru - wahhábizmu (rozšíreného v centrálnej a východnej časti krajiny) a šafiovského smeru na západe kraj

ny. Neveľká časť šiitov žije v Medine (imámiti) a v Mekke (zajdovci). Kresťanskú minoritu tvoria najmä pravoslávni a protestanti. V *Jemene* sú sunnitski (53 %) a šiitski (46,9 %) moslimovia takmer rovnako zastúpení. V južnom Jemene majú prevahu sunniti šafiovského smeru, v severnom a severovýchodnom Jemene šiitski zajdovci. Žijú tu malé skupiny židov, kresťanov a hinduistov. *Omán* je islamskou krajinou (99 %), pričom najrozšírenejší je cháridžovský smer a jeho umiernenější ibádovská vetva. Štvrtina obyvateľov sa hlási k sunnitom hanbalovského a šafiovského smeru. Žijú tu aj šiitski imámiti (perzská menšina), izmailiti (pakistanski imigranti) a v malej miere hinduisti. V *Spojených arabských emirátoch* dominuje sunnizmus (81 %), reprezentovaný wahhábizmom a málikovskou vetvou. K šiitom (14 %) sa hlásia imámiti (chazarské a berberské obyvateľstvo). Žije tu aj kresťanská minorita (3 %) a hinduisti. *Katar* sa vyznačuje prevahou sunnitského wahhábizmu (95 %), v malej miere sa tu vyskytujú šiitski imámiti. Okrem toho tu žije kresťanská (3 %) a hinduistická (2 %) menšina. V *Bahrajne* majú väčšinu šiiti (75 %), reprezentovaní imámitmi. K sunnitom málikovského smeru patrí 25 % obyvateľov, zväčša kočovníkov a imigrantov z Pakistanu. *Kuvajt* je väčšinou islamský (85 %). Tesnú prevahu majú sunniti málikovskej vetvy (45 %) nad šiitmi (40 %) - imámitmi (zväčša imigranti z Iránu a Iraku) a izmailitmi (imigranti z Indie a Pakistanu). V Kuvajte žijú aj kresťania (8 %) - najmä pravoslávni, jakobiti a protestanti. Okrem nich sú tu hinduisti. *Irak* je islamská krajina (97 %) s prevahou šiitov (65 %), z veľkej časti imámitov, ktorí sú koncentrovaní v juhovýchodnej časti krajiny. Sunniti hanafitského smeru (32 %) žijú vo veľkých mestách a na východe a severe krajiny, vrátane Kurdistanu. Malá časť obyvateľstva (3 %) sa hlási ku kresťanstvu (Asýrčania a časť Arabov) - sýrski katolíci, chaldejci, maroniti, arménski katolíci a rímskokatolíci a vyznávači asýrskej cirkvi. Religiózný obraz dotvárajú jezidi a vyznávači mandeizmu (Kurdi na severe krajiny). V *Írane* majú šiiti výraznejšiu prevahu (89 %) ako v Iraku. Ide o imámitov, aliilahov a izmailitov. K sunnitom (10 %) patria Kurdi, Arabi, Beludžovia a Turkméni. V krajine žije väčší počet judaistov (25 tis.), jezidov (časť Kurdov) a vyznávačov zoroastrizmu (najmä v mestách Teherán, Kermán, Yazd a Širáz). *Pakistan* má prevahu sunnitov hanafitského a v menšej miere málikovského smeru (77 %). K šiizmu inklinuje 20 % obyvateľov, pričom ide o imámitov a izmailitov (časť Pandžábčanov, Gudžarátčanov a Belúdzanov). Nachádzajú sa tu i vyznávači zoroastrizmu a hinduizmu (1,5 %). Protestantizmus reprezentujú prívrženci pakistanskej cirkvi, ktorá združuje presbyteriánov, anglikánov, metodistov a luteránov. *Afganistan* sa vyznačuje prevahou sunnitov hanafitského smeru (84 %). Šiizmus (15 %) reprezentujú Hazarovia a niektoré iné menšie etnické skupiny, žijúce v centrálnej časti krajiny na západ, severozápad a juhozápad od Kábulu. V menšom počte tu žijú hinduisti. *Maledivy* sú charakterizované úplnou dominanciou sunnitského islamu.

Stredná Ázia zahŕňa územie štátov, ktoré boli do r. 1991 súčasťou Sovietskeho zväzu. Sú to zväčša islamské krajiny s významným podielom kresťanstva (pravoslávia) a s menším výskytom ďalších religii a bezkonfesijných. Tí sú produktom procesu násilnej ateizácie počas komunistického obdobia. Do tohto regiónu zaradujeme Kazachstan, Uzbekistan, Turkménsko, Kirgizsko a Tadžikistan. *Kazachstan* je krajina s miernou prevahou moslimského obyvateľstva (47 %) nad pravoslávnyim obyvateľstvom (44 %). Moslimovia prevažne inklinujú k sunnitskému islamu hanafitského smeru. Pravoslávie vyznávajú príslušníci početnej ruskej a ukrajinskej menšiny, ktorí sú koncentrovaní v severnej a severovýchodnej časti krajiny a v Alma-Ate. K protestantom (2 %) sa hlásia najmä príslušníci nemeckej menšiny, tiež zväčša osídlení na severe Kazachstanu. V krajine možno zaregistrovať aj židovskú komunitu (15 tis.). *Uzbekistan* sa vyznačuje výraznejšou prevahou moslimského obyvateľstva (88 %). Podobne ako v Kazachstane, aj tu dominujú sunniti hanafitského smeru. K pravoslávii (9 %) sa zaradujú príslušníci ruskej menšiny, koncentrujúci sa do Taškentskej kotliny. Žije tu početná skupina židov (35 tis.). *Turkménsko* má veľmi podobné proporcie medzi sunnitmi (89 %) a pravoslávnyimi (9 %). Pravoslávni sú aj tu reprezentovaní Rusmi, žijúcimi v Aščabade a iných väčších mestách. Časť turkménskych Kurdov vyznáva šiizmus. K židom sa hlási len veľmi malá skupina obyvateľov (1,2 tis.) Turkménska. *Kirgizsko* je prevažne islamská krajina (75 %). Moslimovia inklinujú k sunnizmu hanafitského smeru. K pravoslávii (20 %) sa hlásia príslušníci ruskej a ukrajinskej menšiny, žijúci v mestách v severnej časti v predhoriach Ťan-Šanu (Biškek, Tokmak). Počet židov nie je veľmi vysoký (4,5 tis.). *Tadžikistan* je charakterizovaný dominanciou sunnitského islamu (85 %). Časť Tadžikov sa hlási k šiizmu (5 %), najmä sekte izmailitov, ktorá má prívržencov žijúcich na úpätí Pamíru. V Tadžikistane je ruská menšina početne najmenšia spomedzi krajín strednej Ázie. Jej príslušníci (3,5 %) sa hlásia k pravoslávii. Väčšina z nich žije v Dušanbe.

Južná Ázia je regiónom, v ktorom dominuje hinduizmus. Čiastočne sa však o vplyv delí s budhizmom, džinizmom, sikhizmom a islamom. V regióne sa vyskytuje aj kresťanstvo, pársizmus a iné religie. Zaradujeme do neho Indiu, Nepál, Bhután, Bangladéš a Sri Lanku. *India* je kolískou viacerých religióznych systémov, čo sa odzrkadľuje v pestrej konfesijnej štruktúre obyvateľstva. Väčšinu obyvateľov tvoria hinduisti (79 %). Hinduizmus prevláda vo väčšine indických štátov. V menšine je len v štátoch Džammú a Kašmír, Nagaland, Pandžáb a Meghálaj. V rámci hinduistických smerov je najviac rozšírený višnuizmus. V Tamilnáde, Urise a Ássáme prevláda šivaizmus, ktorý vyznáva aj značná časť obyvateľov Karnátaky, Kéraly a Biháru. V týchto štátoch sa uplatňuje aj šaktizmus. Moslimovia (14 %) sú rozptýlení v celej krajine. Najvyšší podiel majú v štáte Džammú a Kašmír, kde tvoria 2/3 obyvateľstva. Značnú zastúpenie majú aj v Ássáme, Západnom Bengálsku, Kérale, Uttarpradéši a na Lacca divoch. Viac ako 90 % indických moslimov inklinuje k hanafitskému smeru sunniz

mu, v Kérale dominuje šáfiovský smer a v niektorých oblastiach Uttarpradéšu a Západného Bengálska sa možno stretnúť s wahhábizmom. V Indii jestvujú viaceré sunnitské sekty. Šiitov je menej a sú sústredení do miest (Hajdarábad, Bombaj), v menšej miere žijú v Gudžaráte, Uttarpradéši a Kašmíre. Kresťania (2,4 %) zaznamenávajú najhojnejší výskyt na juhu Indie, najmä v štátoch Kérala, Tamilnád a Andhrapradéš. Ďalšou oblasťou kresťanov je východná India (Nagaland, Mizoram a Meghálaj), Andamanské a Nikobarské ostrovy. Kresťania v Indii sa členia do dvoch základných skupín. Prvú tvoria potomkovia raných indických kresťanov - dnes príslušníkov uniatskej chaldejskokatolíckej sýrsko-malabarskej cirkvi a sýrskokatolíckej sýrsko-malankarskej cirkvi, ako aj príslušníkov viacerých jakobitských (monofyzitických) cirkví a neonestoriánskej chaldejsko-sýrskej cirkvi. Druhá skupina kresťanov sa sformovala nedávno (19. - 20. storočie) a združuje Indov, ktorí sa priklonili ku kresťanstvu. Patria k nim rímskokatolíci (žijúce v regiónoch Goa, Daman a Diu, Dádra a Nagarávali - teda na bývalých portugalských koloniálnych územiach a v Sikkime). V Indii žijú aj protestanti (severoindická cirkev, juhoindická cirkev, luteráni, mennoniti, baptisti a päťdesiatnici). Ďalšou religiou Indie je sikhizmus (2 %). Sikhovia sú sústredení v Pandžábe a sčasti i v Harijáne, Rádžastáne, Himačalpradéši a Uttarpradéši. Džinisti (0,5 %) sú usídlení v Gudžaráte, Maharástre a Rádžastáne. Pársovia sa vyskytujú v Bombaji a okolí. K budhizmu sa hlási len 0,7 % obyvateľov Indie. Najviac budhistov (0,7 %) žije v Arunačalpradéši a Maharástre. V Sikkime a pri tibetskej hranici v Kašmíre sa vyskytuje lamaizmus, kde ho vyznávajú Ladakovia. V Indii žije aj malý počet židov (6 tis.). Vyznávači primárnych religii tvoria väčšie podiely v Meghálaji a Arunačalpradéši. *Nepál* je krajina s najvyšším podielom hinduistov na svete (89 %) a jediným štátom, kde je hinduizmus oficiálnym štátnym náboženstvom. Menšia časť obyvateľov (Bhutiovia a časť Šerpov) vyznáva mahajánový budhizmus (5 %). K lamaizmu inklinujú Gurangovia a určité skupiny Šerpov. K islamu sa hlásia 3 % obyvateľov, zväčša na juhu krajiny. V Nepále žije malý počet kresťanov a vyznávačov primárnych religii. V *Bhutáne* prevláda lamaizmus (75 %) nad hinduizmom (25 %). *Bangladéš* sa vyznačuje prevahou islamu (88 %). Moslimovia sú zväčša prívržencami hanafitského smeru sunnizmu, v malej miere tu žijú aj členovia sunnitskej sekty ahmadie a šiitski imámiti. K hinduizmu inklinuje 11 % obyvateľov štátu. Mahajánový budhizmus je religiou tibetsko-barmských etnik, žijúcich na juhovýchode krajiny pri hraniciach s Mjanmarskom. Malá skupina obyvateľstva vyznáva kresťanstvo (katolicizmus i protestantskú bangladéšsku cirkev). *Sri Lanka* sa vyznačuje prevahou budhizmu (70 %). Hinajánový budhizmus vyznáva sinhálska väčšina obyvateľstva, sústredená v centrálnej a južnej časti ostrova. Druhú početnejšiu skupinu tvoria šivaistickí hinduisti (15 %), ktorých reprezentujú Tamilci, žijúci na severe a severovýchode. Medzi týmito skupinami dochádza k častým politickým i ozbrojeným konfliktom. V štáte je zastúpený islam (7 %), ku ktorému inklinujú cejlónski Mauri a Malajci (žijú v Kolombe a okolí). V hlavnom meste a jeho okolí, na západe a severozápade ostrova je sústre-

dené aj kresťanské obyvateľstvo (8 %), ku ktorým sa hlási časť Sinhálcov a Tamilcov (rímskokatolíci), ako aj Burgheri - miešanci domáceho obyvateľstva s kolonistami z Holandska (protestanti) a Portugalska (rímskokatolíci). Malá skupina pôvodného veddoidného obyvateľstva (1 tis.) v strednej časti ostrova si udržala primárne religie.

Juhovýchodná Ázia je regiónom, v ktorom má prevahu budhizmus nad ostatnými religióznymi systémami (kresťanstvom, islamom, hinduizmom a primárnymi religiami). Zaradujeme sem Myanmaro, Thajsko, Laos, Kambodžu a Vietnam.

Myanmaro sa vyznačuje prevahou hinajánového budhizmu (89 %), ku ktorému sa hlásia Myanmári (Barmčania - žijúci v nížinatých oblastiach štátu v povodí Irvadi), Moni, južní Šanovia a väčšina Karenov. Kresťanstvo (4 %) je reprezentované najmä baptistami a rímskokatolikmi (Kajaovia, Kačjinovia, časť Karenov a Čjini). Islam (4 %) vyznávajú obyvatelia na hraniciach s Bangladéšom (Arakanské hory). Hinduizmus (1 %) vyznáva indické obyvateľstvo, žijúce najmä v Rangúne. U izolovaných etník, žijúcich v horách na severe krajiny (časť Monov, Karenov a Kačjinov) a na Merguiskom súostroví (Myeik) na krajnom juhu, sa možno stretnúť s animizmom (1 %). **Thajsko** je štátom s dominanciou hinajánového budhizmu (95 %). Na severe žijú horské etniká, ktoré sa hlásia k mahajánovému budhizmu. Určitý význam majú synkretické sekty, ktoré vznikli na báze mahajány a ostatných východných religii a sčasti aj kresťanstva. Islam (3,8 %) vyznáva obyvateľstvo v najjužnejších oblastiach krajiny pri hraniciach s Malajziou (Malajci a Čamovia). V krajine žijú malé skupiny kresťanov (0,5 %), hinduistov (0,1 %) a vyznávačov konfuciánstva a taoizmu. V severných horských územiach sa možno stretnúť s animizmom (u horských Khmérov, Miaov a Jaov). V **Laose** je prevaha hinajánového budhizmu (60 %) menej výrazná ako v predchádzajúcich krajinách. Značná časť obyvateľstva vyznáva primárne religie animistického typu (34 %). Ide najmä o obyvateľov horských území na severe a severovýchode (horský Khméri, Miaovia). Malá časť obyvateľstva sa hlási ku kresťanstvu (2 %) a islamu (1 %). Tito sa sústreďujú do hlavného mesta Vientiane (Wieng Čan) a jeho okolia. V **Kambodži**, rovnako ako v predchádzajúcich troch krajinách, prevláda hinajánový budhizmus (95 %). Malá časť obyvateľstva sa hlási k islamu (2,5 %). Ide najmä o Čamov, žijúcich na dolnom Mekongu. Zastúpení sú aj kresťania (1 %), zväčša rímskokatolíci. **Vietnam** sa líši od predchádzajúcich krajín tým, že tu má prevahu mahajánový budhizmus (55 %). V severnej časti krajiny sa značná časť obyvateľstva hlási k bezkonfesijným. Kresťanstvo (7 %) je reprezentované najmä rímskokatolikmi, ktorých väčšina žije na juhu štátu. K islamu (1 %) inklinujú západní Čamovia, vyskytujúci sa na juhu krajiny v prímorskom pásme provincie Thuan Hákým východní Čamovia (stredný Vietnam) sú hinduisti. Niektorí príslušníci čínskej menšiny (žijú najmä v štvrti Cho Lon v Hočiminovom meste) sa hlásia ku konfuciánstvu a taoizmu. Na náhornej plošine Tay Nguyen sa možno stretnúť s primárnymi religiami animistického typu. V južnom Vietname sa vyskytuje aj synkretický kaldaizmus (centrum v Tay Ninh) a sekta Hoa Hao (jej príslušníkmi sú Vietovia).

Austronézia je regiónom s pomerne rôznorodou náboženskou štruktúrou obyvateľstva. Najvýznamnejšie postavenie majú islam a kresťanstvo, avšak zastúpené sú aj ďalšie religiózne systémy - budhizmus, hinduizmus, konfuciánstvo, taoizmus a animizmus. Do regiónu zahrňame Malajziu, Indonéziu, Singapúr, Brunei, Filipíny a malé ostrovy v Indickom oceáne - Vianočný ostrov a Kokosové ostrovy.

Malajzia sa delí na dve odlišné časti - západnú Malajziu, rozprestierajúcu sa na Malajskom polostrove a východnú Malajziu, rozkladajúcu sa v severnej časti ostrova Kalimantan (Borneo). Celkovo má prevahu islam (53 %), pričom ide najmä o sunnizmus šáfiovského smeru. Islam dominuje v západnej Malajzii, najmä v štátoch Kelantan a Terengganu. V západnej Malajzii sa výrazne uplatňujú aj konfuciánstvo, taoizmus (11 %) a budhizmus (17 %), reprezentované početnou čínskou menšinou (30 % obyvateľov západnej Malajzie), žijúcou v západnej časti Malajského polostrova, vo veľkých mestách a na ostrove Penang. Treťou veľkou skupinou obyvateľstva západnej Malajzie sú hinduisti (6 %), tvorení tamilskými imigrantmi, ktorých najvyššie zastúpenie možno nájsť v štáte Selangor na sever od Kuala Lumpur. Časť z nich vyznáva sikhizmus. Malá časť obyvateľstva inklinuje ku kresťanstvu (6 %), pričom dominuje katolicizmus a z protestantských smerov metodizmus a baptizmus. Vo východnej Malajzii tvoria najväčšiu časť vyznávači primárnych religii animistického typu (5 % v celom štáte) - Dajakovia, Ibani a pod (viac v Sabahu). Viac ako štvrtinu obyvateľstva východnej Malajzie tvoria budhisti, konfuciáni a taoisti (čínske obyvateľstvo v Sarawaku). Moslimskí Malajci tvoria 10 % obyvateľstva východnej Malajzie. Malá časť obyvateľov sa hlási ku kresťanstvu (anglikáni, metodisti, luteráni a rímskokatolíci).

Indonézia sa vyznačuje výraznejšou prevahou moslimov (88 %) ako Malajzia. Väčšina indonézskych moslimov vyznáva sunnitský islam šáfiovského smeru. K šiizmu inklinuje len malá časť prisťahovalcov z Pakistanu a Indie. Islam vyznávajú všetky väčšie indonézske národy (Javánci, Sundovia, Madurania, Minangkabaovia, Malajci a väčšina národov Sumatry). Hinduizmus (2,5 %) vytvára enklávu svojej dominancie na ostrove Bali (93 % obyvateľov ostrova) a sčasti aj na Lomboku. Vo východnejšie položených územiach (súostrovie Moluky, na Kalimantane, juhu Sulawesi, západnom Iriane a vo východnom Timore) sa udržali primárne religie animistického typu (1 %), ktoré sú však postupne vytlačované misionárskou aktivitou kresťanov. Z kresťanstva sa v Indonézii uplatnil najmä protestantizmus (5 %) v podobe kalvinizmu a luteranizmu. Obe skupiny sú reprezentované regionálnymi protestantskými cirkvami (najväčšia je bataká luteránska cirkev na severnej Sumatry). K protestantizmu sa hlásia viaceré indonézske etniká - Toragejci a Minahasovia (severovýchod Sulawesi), Talaudi (Talaudské ostrovy), obyvatelia západného Timoru, obyvatelia ostrovov Ceram a Sangihe, obyvatelia západného Irianu a Ambonovia. Katolicizmus (3 %) je rozšírený vo východnom Timore a v strednej a východnej časti ostrova Flores. K budhizmu (1 %)

inklinujú príslušníci čínskej menšiny. V Indonézii sa uplatňujú aj niektoré ezoterické hnutia (Subud). V *Singapore* sa najväčšia časť obyvateľstva (54 %) hlási k budhizmu, konfucianstvu a taoizmu. Tieto religiózne systémy reprezentujú príslušníci dominantnej čínskej skupiny obyvateľstva. Moslimovia tvoria 15,4 % obyvateľov štátu a sú zastúpení Malajcami a imigrantmi z Indonézie, Pakistanu a Bangladéša. Malajci a Indonézania vyznávajú sunnitský islam šáfiovského smeru, Pakistanci a Bengálci sunnitský islam hanafitského smeru. V *Singapore* žijú tiež hinduisti (3,8 %), zväčša prívrženci šivaizmu. Niektorí Indovia sa hlásia k sikhizmu. Ku kresťanstvu (12,5 %) sa hlásia imigranti z Filipín, časť Číňanov, Európania, euročínski miešanci. Najviac z nich inklinuje k protestantizmu (metodisti, anglikáni, presbyteriáni), menšiu časť tvoria rímskokatolíci a nepočetnou skupinkou sú arménski gregoriáni. *Brunei* je zväčša islamská krajina (67 %), reprezentovaná domácim brunejským obyvateľstvom. Druhú skupinu tvoria budhisti (13 %), zväčša čínski imigranti. Ku kresťanom sa hlási 10 % obyvateľstva štátu (anglikáni, metodisti a katolíci). Zvyšná časť obyvateľov (10 %) vyznáva primárne religie animistického typu. *Filipíny* sú jedinou krajinou v regióne s prevahou kresťanstva (92 %). V rámci kresťanských vierovyznaní hrá najdôležitejšiu úlohu katolicizmus (83,6 %). Menšia časť obyvateľov inklinuje k protestantizmu (9 %), medzi ktorými sú najpočetnejší aglipajáni (príslušníci Filipínskej nezávislej cirkvi). Islam (5 %) je rozšírený v južnej časti Filipín, najmä na ostrovoch Mindanao a Sulu. Ide o sunnitských moslimov šáfiovského smeru, ktorí sú v ostrých konfliktoch s centrálnou vládou. Malá časť obyvateľstva, najmä čínskeho pôvodu (žijúca v Manile a okolí), sa hlási k budhizmu (1 %). V prostredí horských etníc vo vnútrozemí Luzonu a Mindanaa sa udržali ešte primárne religie animistického typu (2 %). *Vianočný ostrov* (pod správou Austrálie) sa vyznačuje prevahou budhizmu (55 %). Menšiu časť obyvateľstva tvoria kresťania (15 %), moslimovia (10 %) a iné religiózne skupiny. Na *Kokosových ostrovoch* (pod správou Austrálie) dominujú sunnitskí moslimovia (57 %). Kresťania tvoria 22 %. Zastúpené sú i iné religie.

Východná Ázia sa vyznačuje silným vplyvom budhizmu, ktorý sa tu preplietá s vplyvom pôvodných miestnych religii (konfucianstvom, taoizmom a šintoizmom) a v jeho západnej časti aj s vplyvom islamu. Do regiónu zaradujeme Čínu, *Tchajwan*, Mongolsko, *Kórejskú ľudovo-demokratickú republiku*, Južnú Kóreu a Japonsko.

V *Číne* sú rozšírené najmä tri religiózne systémy - budhizmus, konfucianstvo a taoizmus. Typickou črtou čínskeho obyvateľstva je multikonfesionalita, čiže jeden človek často vyznáva a vykonáva obrady v rámci viacerých religii. To problematizuje štatistické podchytenie náboženskej štruktúry obyvateľstva Číny. Vzhľadom na to, že oficiálne sa v Číne realizuje ateizačná politika, značná časť obyvateľstva (podľa niektorých odhadov až 71 %) sa hlási k bezkonfesijným. Konfucianstvo a taoizmus vyznávajú takmer výlučne Číňania, kým mahajánový budhizmus okrem Číňanov a kórejská menšina (provincie Ťi-lin a Chej-lung-t'iang). Lamaizmus sa vyskytuje

v Tibete a vyznávajú ho taktiež Mongoli (Vnútorne Mongolsko na severe a Ujgurská autonómna oblasť na severozápade), Tajovia a ďalšie etniká v južnej Číne (provincia Jün-nan). Sunnitský islam je rozšírený najmä v severozápadnej a západnej časti Číny (Ujgurská autonómna oblasť). K šiizmu inklinujú pamírski Tadžikovia (izmailiti). Určitý význam má kresťanstvo, pričom dominujú rímskokatolíci (2 mil.), protestantov je menej (700 tis.). Ku kresťanstvu sa hlásia hlavne Číňania - príslušníci národnosti Chan, ale vyšší stupeň kristianizácie je možné zaregistrovať aj v juhozápadnej Číne (Kačjinovia, Miaovia), v Hongkongu a Macau. V prostredí etníc južnej Číny sa zachovali mnohé tradičné primárne religie (Čuangovia, niektorí Miaovia a Jaovia, Iovia, Tchu-t'iaovia, Chanovia, Kaošanovia). V severnej časti krajiny sa vyskytuje šamanizmus (Mandžuovia, Dahurovia). Malá skupina hinduistov žije v kozmopolitnom Hongkongu. Podobnú štruktúru obyvateľstva ako Čína má *Tchajwan*. Ku konfucianstvu, taoizmu (48,5 %) a budhizmu (43 %) sa hlási drvivá väčšina obyvateľov ostrova. Žijú tu aj menšie skupiny kresťanov (7,4 %) a moslimov (0,5 %). *Mongolsko* sa vyznačuje podobne ako Čína dlhotrvajúcou ateizačnou politikou, čo sa odzrkadľuje v existencii početnej skupiny bezkonfesijných. Z veriacich obyvateľov štátu najviac inklinuje k lamaizmu (90 %). V západnej časti štátu sa vyskytujú sunniti (4 % - Tuvania a Kazachovia). V malej miere sa v Mongolsku uplatňuje šamanizmus. *Kórejská ľudovo-demokratická republika* je známa prísnu ateizačnou politikou, ktorá neumožňuje slobodnú aktivitu náboženských spoločností a cirkvi. Existujúce a vládou podporované cirkvi (napr. Juche) majú zväčša len propagandistický charakter a majú vytvárať ilúziu náboženskej slobody. Najpočetnejšia je skupina bezkonfesijných (68 %). Tradične sa na tomto území uplatňuje mahajánový budhizmus (1,7 %), konfucianstvo a taoizmus (15 %) a v malej miere i kresťanstvo (0,9 %). Špecifický charakter majú rozličné kórejské synkretické sekty (14 %), ktoré vznikli na báze šamanizmu, konfucianstva, taoizmu, budhizmu a kresťanstva. Najznámejšie sú sekty čchondogjo a taečengjo. *Južná Kórea* má zmiešaný charakter, pričom takmer rovnaký vplyv tu má kresťanstvo (49 %) a mahajánový budhizmus (47 %). Okrem mahajány sa uplatňuje aj zen-budhizmus a rozličné sekty (wompulgio, chongtogyo). Vyskytuje sa aj konfucianstvo (3 %) a šamanizmus. Medzi kresťanmi prevládajú protestanti (presbyteriáni, metodisti a baptisti), menej je rímskokatolíkov. Značnú úlohu hrajú synkretické sekty (čchondongjo, taečengjo a wompulgio). *Japonsko* je územím, kde sa prelína vplyv šintoizmu (39,5 %) a budhizmu (38 %), pričom podobne ako v Číne sa možno stretnúť s multikonfesionalitou. Veľkú úlohu tu hrajú aj šintoistické sekty, z ktorých mnohé sú dosť vzdialené od ortodoxného šintoizmu a majú synkretický charakter. K najväčším patria sekta Tenrikjó, ktorá je od r. 1970 považovaná za samostatnú cirkev, a ďalej sekty Sekai Kjúseikjó, Tzumo Ojaširo a pod. V rámci budhistických siek je najväčšia Džódošinšú. Populárne sú zen-budhistické sekty. Kresťanstvo (4 %) má v Japonsku menšie zastúpenie. Pomer katolíkov a protestantov je zhruba vyrovnaný. Veľmi malá skupina obyvateľov vyznáva pravoslávie. Medzi protestantmi majú naj-

vyššie zastúpenie Zjednotená Kristova cirkev v Japonsku (združuje presbyteriánov, metodistov, kongregacionalistov a baptistov). Tradičné primárne religie sa zachovali na ostrove Hokkaidó, kde žije malá skupina Ainuov (šamanizmus) - pôvodných obyvateľov japonského súostrovia.

8.4. Geografické aspekty religii v Austrálii a Oceánii

Územie Austrálie a Oceánie sa z väčšej časti stalo oblasťou rozšírenia kresťanstva (67 %). Spomedzi jednotlivých kresťanských vetiev je vplyv katolicizmu (26,5 %) takmer vyrovnaný s vplyvom protestantizmu (21,5 %) a ostatných kresťanských religii a synkretických učení a siekt (16,6 %). Malý význam má pravoslávie (2,4 %). Ostatné náboženstvá nemajú vplyv porovnateľný s kresťanstvom. Značná časť obyvateľstva je bez vyznania (12,4 %) alebo sa hlási k iným religiiám. Z hľadiska religiozno-geografickej diferenciacie možno vyčleniť tieto regióny: Austrália a Nový Zéland, Papua a Melanézia, Mikronézia a Polynézia.

Religija	Počet vyznávačov (tis.)	podiel z počtu obyvateľov v %
Kresťanstvo	19 480	67,0 %
<i>Katolicizmus</i>	7 710	26,5 %
<i>Protestantizmus</i>	6 253	21,5 %
<i>Pravoslávie</i>	695	2,4 %
<i>Ostatné kresťanské religie</i>	4 822	16,6 %
Islam	238	0,8 %
Budhizmus	191	0,7 %
Judaizmus	94	0,3 %
Hinduizmus	361	1,2 %
Taoizmus a konfucianstvo	85	0,3 %
Primárne religie a spirítizmus	256	0,9 %
Nové religie	27	0,1 %
Bahaizmus	73	0,3 %
Bez vyznania a ateisti	3 610	12,4 %
Ostatní	4 660	16,0 %
Počet obyvateľov	29 075	100,0 %

Prameň: upravené podľa Rinschedeho, 1999, s. 52.

Tabuľka č. 16: Počet vyznávačov jednotlivých religii v Austrálii a Oceánii v r. 1999

Austrália a Nový Zéland - v tomto regióne prevláda kresťanstvo a v jeho rámci protestantizmus. Pomerne významná skupina obyvateľov sa hlási k bezkonfesijným religiiám. **Austrália** je prevažne kresťanská krajina (73 %), pričom prevahu má protestantizmus (47 %) nad katolicizmom (26 %). Pomerne veľká skupina obyvateľstva sa zaradí

medzi bezkonfesijných (12,7 %). Medzi protestantmi sú najpočetnejší anglikáni (34 % z celkového počtu obyvateľov štátu). Nasledujú metodisti a presbyteriáni. Ostatné protestantské skupiny sú menej početné. **Austrália** je typickým príkladom krajiny s veľkým prílivom imigrantov, u ktorých je náboženské vierovyznanie výrazne späté s etnickým pôvodom. K anglikanizmu a metodizmu inklinujú potomkovia imigrantov z Anglicka (anglikáni majú dominantné postavenie v Novom Južnom Walesu, Západnej Austrálii a Tasmánii, kým metodisti sú početnejší v Južnej Austrálii). Imigranti zo Škótska sa hlásia k presbyteriánom (najmä Victoria a Queensland). K luteránstvu majú blízko potomkovia nemeckých imigrantov (Južná Austrália), k pravosláviu potomkovia gréckych imigrantov. Rímskokatolíci sú zväčša potomkovia írskych imigrantov. Kozmopolitný charakter Austrálie dotvárajú hinduisti, moslimovia, budhisti a vyznávači ďalších religii (13,6 %). V rámci tejto skupiny žije v Austrálii početná židovská komunita (100 tis.). Primárne religie (0,7 %) si udržali svoje pozície v prostredí pôvodných obyvateľov Austrálie (Aborigénov), ktorí sa koncentrujú do centrálnej a severozápadnej Austrálie. Ide zväčša o religie animistického typu a totemizmus. Aborigéni žijúci v hustejšie osídlených a urbanizovaných územiach boli už kristianizovaní. **Nový Zéland** je podobne ako Austrália predovšetkým kresťanskou krajinou (80 %). Pomerne vysoké zastúpenie majú bezkonfesijní (19,7 %). V rámci kresťanstva dominuje protestantizmus. Najviac protestantských veriacich sa hlási k anglikánom (22 %), presbyteriánom (16 %) a metodistom (4 %). Menší počet vyznávačov má baptizmus a ostatné protestantské denominácie. Vyskytuje sa tu i mormonizmus. Rímskokatolíci tvoria 14,8 % obyvateľstva. Pôvodné obyvateľstvo Nového Zélandu - Maori - vyznávajú zväčša kresťanstvo. Časť z nich inklinuje k mormonizmu a k tichomorsko-kresťanským synkretickým sektám a hnutiam (Ratana a Ringatu).

Papua a Melanézia je regiónom, kde sa popri dominujúcom kresťanstve možno stretnúť s vyznávačmi miestnych kultov, tichomorsko-kresťanských synkretických hnutí a siekt a nových religii. Oblasť zahŕňa Papuu-Novú Guineu, Šalamúnove ostrovy, Vanuatu, Novú Kaledóniu, Fidži a Norfolk. **Papua-Nová Guinea** sa vyznačuje prevahou kresťanstva (97,6 %). V rámci kresťanstva dominuje protestantizmus, ktorý je reprezentovaný luteranizmom (16 %), anglikanizmom (5 %), evanjelickou alianciou (4 %) a inými, zväčša unionovanými protestantskými cirkvami. K rímskokatolíckej cirkvi sa hlási 22 % obyvateľov štátu. Vo vnútrozemí žijú značne rozdrobené skupiny etnik (2,5 %), vyznávajúce miestne kulty (animizmus, manaizmus, totemizmus, kargo a pod.). Na **Šalamúnových ostrovoch** dominujú kresťania (96,7 %). Z veľkej časti ide o protestantov (77,5 %), pričom zastúpení sú unionovaní protestanti, anglikáni a adventisti siedmeho dňa. Rímskokatolíci (19,2 %) žijú najmä na ostrovoch Guadalcanal a Choiseul. Malá časť obyvateľstva inklinuje k miestnym kultom (manaizmus, animizmus) a určitá časť sa hlási k bahaizmu (0,4 %). Na **Vanuatu** (Nové Hebridy)

majú prevahu protestanti (61,7 %), z ktorých najviac pripadá na presbyteriánov (36,7 %), anglikánov (15 %) a adventistov siedmeho dňa (6,2 %). Rímskokatolíci tvoria 15 % obyvateľstva. Udržali sa tu miestne kulty (animizmus, manaizmus, kargo a pod.), ku ktorým inklinuje 22 % obyvateľov. Čínska a vietnamská menšina sa hlási k budhizmu. *Nová Kaledónia* sa ako zámorské teritórium Francúzska vyznačuje prevahou rímskokatolíkov. Protestanti (kalvíni) žijú na súostroví Loyauté. Menšie skupiny tvoria moslimovia (Javánci) a budhisti (Vietnamci). Vyskytuje sa i kult kargo. *Fidži* vzhľadom na svoju pestrú etnickú štruktúru obyvateľstva má aj značne diferencovaný religiózny obraz. Väčšinu obyvateľov tvoria kresťania (52 %), z ktorých je najviac metodistov (37 %) a rímskokatolíkov (9 %). Veľkú skupinu obyvateľov tvoria imigranti z Indie, ktorí vyznávajú hinduizmus (38 %) a v menšej miere sikhizmus (1 %). Menší počet indických imigrantov a ich potomkov inklinuje k islamu (8 %). Na ostrove *Norfolk* (austrálske teritórium) majú prevahu anglikáni (39 %), menšinou sú rímskokatolíci (11 %), adventisti siedmeho dňa (4,4 %), kongregacionalisti (16 %) a iní.

Mikronézia a Polynézia tvoria rozsiahly región, zahŕňajúci viaceré súostrovia v Tichom oceáne, na ktorých zväčša prevláda protestantizmus, ktorý sa delí o vplyv s katolicizmom. Zastúpenie katolíkov je výraznejšie v Mikronézii, kým v Polynézii je prevaha protestantizmu omnoho výraznejšia. Do regiónu zaradíme Palau, Severné Mariany, Guam, Marshallove ostrovy, Federatívne štáty Mikronézie, Nauru, Kiribati, Tuvalu, Tokelau, Samou, Americkú Samou, Wallis a Futunu, Tongu, Niue, Cookove ostrovy, Francúzsku Polynéziu, Pitcairnove ostrovy, Veľkonočný ostrov a Havajské ostrovy. Na *Palau* dominujú kresťania (65,4 %), z ktorých najviac pripadá na rímskokatolíkov (40 %). K protestantom (24,7 %) patria najmä adventisti siedmeho dňa. Zastúpení sú Svedkovia Jehovovi. Štvrtina obyvateľov inklinuje k primárnym religiám (modekneizmus). *Severné Mariany* sú zväčša rímskokatolícke. Menšinu tvoria protestanti (anglikáni) a vyznávači miestnych kultov. Na ostrove *Guam* (podobne ako Severné Mariany pod správou USA) taktiež prevládajú rímskokatolíci nad protestantmi (baptistami). *Marshallove ostrovy* sa vyznačujú výraznou dominanciou protestantov (90,1 %). Rímskokatolíci tvoria 8,5 % a ostatní 1,4 % obyvateľov republiky. *Federatívne štáty Mikronézie* (zahŕňajú členské štáty Chuuk, Yap, Pohnpei a Kosrae) sa vyznačujú miernou prevahou katolicizmu (50 %) nad protestantizmom (47 %). Na *Nauru* je pomer opačný. Viac je protestantov (60 %) ako rímskokatolíkov (30 %). Okrem toho tu žije čínska menšina, inklinujúca k budhizmu, konfucianstvu a taoizmu (8 %). Malá časť obyvateľov vyznáva miestne kulty. *Kiribati* sa vyznačuje miernou prevahou rímskokatolíkov (53 %). Protestantizmus (40 %) reprezentujú kongregacionalisti a adventisti siedmeho dňa. Žijú tu aj vyznávači bahaizmu (2,4 %), mormonizmu (2 %) a budhizmu (čínska menšina). *Tuvalu* je doménou protestantizmu (97 %) pričom dominantné postavenie má kongregacionalistická tuvalská cirkev (96 %). Minoritami sú adventisti siedmeho dňa (1 %), bahaisti (1 %) a rímskokatolíci (0,2 %).

Na *Tokelau* (polynézske zámorské teritórium Nového Zélandu) tvoria väčšinu protestanti (70 %), kým katolíci sú v menšine (28 %) a žijú na ostrovoch Nukunonu a sčasti Fakaofu. *Západná Samoa* je prevažne protestantská (71 %), pričom ide o kongregacionalistov (Londýnska misijná spoločnosť), metodistov a adventistov siedmeho dňa. Rímskokatolíci (22,3 %) tvoria významnú skupinu obyvateľov. Zastúpení sú tiež mormóni a vyznávači iných religii. *Americká Samoa*, ktorá zahŕňa východnú Samou a patrí pod správu USA, je prevažne tiež protestantská (80 %) s dominantným podielom kongregacionalistov. Rímskokatolíci tvoria 20 % obyvateľstva. Francúzske zámorské teritórium *Wallis a Futuna* sa od okolitých teritórií líši úplnou dominanciou rímskokatolíkov (100 %). V kráľovstve *Tonga* prevládajú protestanti (77 %), najmä metodisti. Ku katolicizmu sa hlási 15 % obyvateľov. Zastúpení sú vyznávači bahaizmu (4 %), mormóni a iní. Na *Niue* (voľne asociované územie s Novým Zélandom) žijú protestanti (85 %), z ktorých najviac tvoria kongregacionalisti, späť s aktivitami Londýnskej misijnej spoločnosti. Z iných vyznani tu žijú rímskokatolíci, mormóni, Svedkovia Jehovovi a adventisti siedmeho dňa. *Cookove ostrovy* (voľne spojené s Novým Zélandom) sa vyznačujú prevahou protestantov nad katolíkami. *Francúzska Polynézia* je územím s prevahou protestantizmu (54 %). Pomerne početní sú rímskokatolíci (30 %). V menšej miere tu žijú mormóni, budhisti a konfuciáni (príslušníci čínskej menšiny). *Pitcairnove ostrovy* (patriace Veľkej Británii) sú okrem Adamstownu neosídlené. V Adamstowne (46 obyv. v r. 1998) žijú potomkovia vzbúrencov z anglickej lode Bountu a dovezených polynézskejších žien, ktorí sú výlučne adventistami siedmeho dňa. *Veľkonočný ostrov* (patriaci Chile) je obývaný rímskokatolíkami. *Havajské ostrovy* (dnes jeden zo štátov USA) majú pestrú religióznu štruktúru. Zastúpení sú rímskokatolíci a protestanti. Pomerne početní sú budhisti (Japonci a Čiňania), šintoisti (Japonci) a konfuciáni (Čiňania).

8.5. Geografické aspekty religii v Severnej Amerike

Severná Amerika patrí k územiám s prevahou kresťanstva (73,3 %). V jeho rámci sa výraznejšie uplatňuje protestantizmus (31,5 %) ako katolicizmus (24,5 %). Pomerne hojne sú zastúpené aj ostatné kresťanské vyznania (15,2 %) a pravoslávie (2,2 %). Ostatné religiózne systémy sa uplatňujú v obmedzenej miere. Významnejšiu pozíciu má judaizmus (2 %). Početná skupina obyvateľstva sa zaradila k bezkonfesijným (9,1 %). Severnú Ameriku tvoria Kanada, Spojené štáty americké (USA), Bermudy a St. Pierre a Miquelon.

Religia	Počet vyznávačov (tis.)	podiel z počtu obyvateľov v %
Kresťanstvo	221 381	73,3 %
<i>Katolicizmus</i>	73 880	24,5 %
<i>Protestantizmus</i>	95 063	31,5 %
<i>Pravoslávie</i>	6 698	2,2 %
<i>Ostatné kresťanské religie</i>	45 740	15,2 %
Islam	4 066	1,3 %
Budhizmus	2 132	0,7 %
Judaizmus	5 904	2,0 %
Hinduizmus	1 129	0,4 %
Džinizmus	5	0,0 %
Sikhizmus	491	0,2 %
Šintoizmus	54	0,0 %
Taoizmus a konfucianstvo	886	0,3 %
Primárne religie a spiritizmus	479	0,2 %
Nové religie	649	0,2 %
Bahaizmus	740	0,2 %
Bez vyznania a ateisti	27 512	9,1 %
Ostatní	36 290	12,0 %
Počet obyvateľov	301 718	100,0 %

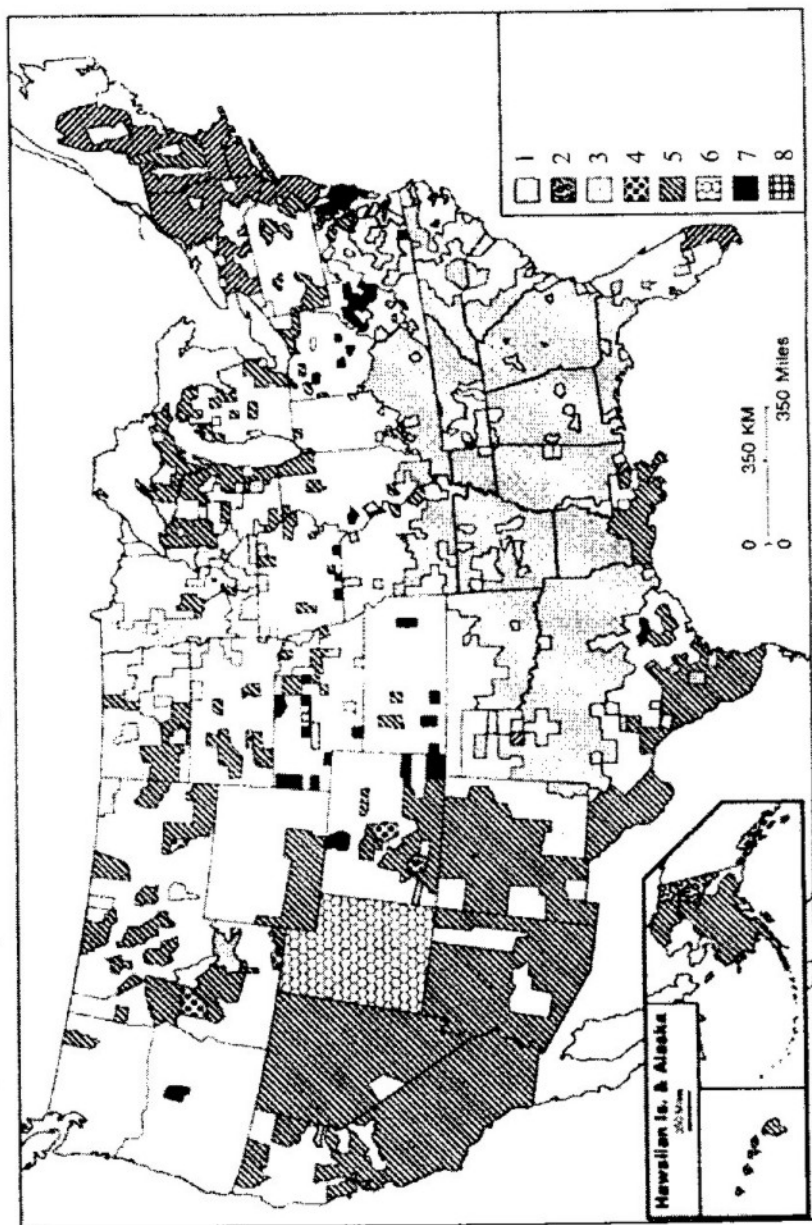
Prameň: upravené podľa Rinschede, 1999, s. 52.

Tabuľka č. 17: Počet vyznávačov jednotlivých religii v Severnej Amerike v r. 1997

Kanada má vyrovnanější podiel medzi katolicizmom (42 %) a protestantizmom (40 %), pričom miernu prevahu má katolicizmus. Zastúpení sú pravoslávni (4 %) judaisti (1,2 %) a sikhovia (0,6 %). Pomerne početná je skupina bezkonfesijných (7,1 %). Rímskokatolíci majú najvýraznejšiu prevahu vo frankofónnych oblastiach Kanady (Quebec, New Brunswick a Ostrov princa Edwarda). Hojnejší sú tiež v severnom Saskatchewane. Pravoslávni sú výraznejšie zastúpení v oblastiach, ktoré osídľovali ukrajinskí imigranti (Manitoba a Saskatchewan). Tu žije aj početná skupina gréckokatolíkov. Kanadskí protestanti sa delia na viacero cirkví a siekt. Najväčšia je Zjednotená cirkev (20 % obyvateľstva), ktorá vznikla spojením kongregacionalistov, metodistov, časti presbyteriánov a zjednotených bratov). Najviac rozšírená je v provinciách Saskatchewan, Alberta a Britská Kolumbia. Početní sú anglikáni (Britská Kolumbia - ostrov Vancouver, New Foundland), baptisti (New Brunswick a Nové Škótsko). Luteráni sú viazaní najmä na imigrantov z Nemecka, ktorých sa najviac usadilo v Saskatchewane, Alberte a Manitobe. Židia (360 tis.) žijú predovšetkým v veľkých mestách (Toronto, Montreal). Sikhovia (225 tis.) žijú najmä v Britskej Kolumbii. V oblastiach s výraznejším výskytom Indiánov a Eskimákov (Nanavut, Severozápadné teritórium, Yukon) sa možno stretnúť so šamanizmom (2 %).

USA majú pestrejšiu religióznu štruktúru obyvateľstva ako Kanada. Je to dané vysokým počtom náboženských spoločností a siekt, ktorým USA vynikajú nad ostatnými štátmi sveta. Prevahu majú protestanti (56 %) nad katolikmi (26 %). Malá časť kresťanov sa hlási k pravosláviu. Popri nich tu žijú vyznávači judaizmu (2 %), ktorých absolútny počet 5,8 mil. je vyšší ako v Izraeli. Náboženský obraz USA dotvárajú moslimovia (1,9 %) a príslušníci iných religii. K bezkonfesijným sa hlási 7,5 % obyvateľov. Rímskokatolíci sú výraznejšie zastúpení v severovýchodnej časti USA. Jediným štátom, kde majú prevahu, je Rhode Island (63 %). Pomerne významné podiely dosahujú v štátoch Massachusetts, Connecticut, New Jersey, Pennsylvania, v severnej časti štátov New York a New Hampshire a na západe Vermontu. Okrem tejto oblasti sa územie koncentrácie rímskokatolíkov viaže na severozápad štátu Illinois, východný Michigan a Wisconsin. Ďalším areálom ich koncentrácie je juhozápad USA, najmä južná časť Luisiany a pás územia pozdĺž mexickej hranice v Texase, Novom Mexiku, Arizone a južnej Kalifornii. Vo väčšine štátov USA majú prevahu protestanti, ktorí sú diferencovaní do mnohých cirkví, náboženských spoločností a siekt. Z najvýznamnejších protestantských smerov treba spomenúť baptizmus (12,1 %), ktorý je rozšírený najmä v juhovýchodnej časti USA (Južná Karolína, Georgia, Alabama, Mississippi, južný Arkansas, severná Luisiana, východný Texas, juhovýchodná Oklahoma, Tennessee, juhozápadná časť Severnej Karolíny, juhovýchod Kentucky a severozápadná Florida). Ďalším protestantským smerom je metodizmus (11 %), rozšírený v strednej časti USA (Kansas, Nebraska, severozápadná Oklahoma, severná časť Missouri, Iowa, severozápadný Illinois, južná Indiana, južné Ohio, Západná Virgínia, Virgínia, Maryland a Delaware). Luteráni (6 %) sú výraznejšie koncentrovaní do severnej časti USA, najmä štátov Severná Dakota, Minnesota, severozápadnej časti Wisconsinu, severnej časti Južnej Dakoty a severozápadnej časti Iowy. V severozápadnej časti USA sú protestanti výrazne diverzifikovaní a žiadna zo skupín nemá dominanciu. Pravoslávni majú väčšie zastúpenie (od 0,6 do 0,9 %) v štátoch New Hampshire, New Jersey, New York, Connecticut, Massachusetts a Vermont. K pravoslávnym patria niektorí obyvatelia Aljašky a Aleutských ostrovov. Mormóni sú sústredení do štátu Utah a južnej časti Idaho. Žijú aj v Arizone, Wyomingu, Nevade a Colorade. Najvyššie zastúpenie judaistov má štát New York (6,9 %). Početnejšie židovské komunity žijú najmä v mestách štátov New Jersey, Florida, Massachusetts, Maryland, Connecticut, Kalifornia, Colorado, Pennsylvania a vo Washingtone D.C. Z iných religii sa uplatňujú budhizmus, konfucianstvo a taoizmus (najviac medzi imigrantmi z Ázie v Kalifornii a v New Yorku) a viaceré nové synkretické religie (napr. krišnaizmus, misie Božieho svetla, spoločenstvo nezávislých misijných zborov Rodina, santeriánstvo - Florida a pod.). Bermudy (kolónia V. Británie) sa vyznačujú prevahou anglikánov. Menšie skupiny tvoria metodisti a katolíci. *St. Pierre a Miquelon*, ako francúzske územie, charakterizuje prevaha katolíkov (99,3 %).

OBR. 32: Konfesionálna štruktúra obyvateľstva USA v r. 1982 (podľa Jordana a Rowntrecho in Park 1994, s. 82). 1 - baptisti, 2 - episkopálna cirkev, 3 - luteráni, 4 - presbyteriáni, 5 - katolíci, 6 - mormóni, 7 - metodisti, 8 - zjednotená Kristova cirkev.



8.6. Geografické aspekty religii v Latinskej Amerike

Latinská Amerika je svetadielom s prevahou katolicizmu (90 %). Popri katolicizme sa iné vetvy kresťanstva uplatňujú síce v menšej miere, avšak podiel protestantizmu (3 %) začal v ostatných deceniách 20. stor. postupne narastať. Religiózný obraz Latinskej Ameriky dotvárajú primárne religie a miestne kultúry (0,3 %). Nižšie zastúpenie ako v Severnej Amerike majú bezkonfesijní (3,6 %). Z geograficko-religiózneho hľadiska je možné celé územie Latinskej Ameriky rozčleniť do troch oblastí: Stredná Amerika, Karibský región a Južná Amerika.

Religija	Počet vyznávačov (tis.)	podiel z počtu obyvateľov v %
Kresťanstvo	460 147	93,5 %
<i>Katolicizmus</i>	442 657	90,0 %
<i>Protestantizmus</i>	14 829	3,0 %
<i>Pravoslávie</i>	620	0,1 %
<i>Ostatné kresťanské religie</i>	2 041	0,4 %
Islam	1 632	0,3 %
Budhizmus	645	0,1 %
Judaizmus	1 173	0,2 %
Hinduizmus	776	0,2 %
Šintoizmus	7	0,0 %
Taoizmus a konfucianstvo	184	0,0 %
Primárne religie	1 220	0,3 %
Nové religie	611	0,1 %
Bahaizmus	880	0,2 %
Bez vyznania a ateisti	17 756	3,6 %
Ostatní	6 898	1,4 %
Počet obyvateľov	491 929	100,0 %

Prameň: upravené podľa Rinschedeho, 1999, s. 52.

Tabuľka č. 18: Počet vyznávačov jednotlivých religii v Latinskej Amerike v r. 1997

Stredná Amerika je región s pomerne homogénnou religióznou štruktúrou obyvateľstva, v ktorej dominuje katolicizmus. Určitá časť obyvateľstva sa hlási k protestantizmu, ktorého úloha v ostatných deceniách rastie. Do regiónu patrí Mexiko, Belize, Guatemala, Honduras, Salvador, Nikaragua, Kostarika a Panama. *Mexiko* je charakterizované prevahou katolicizmu (95,3 %). Z protestantov (4 %) tu žijú baptisti a presbyteriáni. Početní sú Svedkovia Jehovovi (cca 526 tis.). Okrem toho sa možno stretnúť s judaizmom (0,1 %) a inými religiami. Určitú skupinu tvoria bezkonfesijní. Indiáni, ktorí žijú najmä na juhu Mexika (Oaxaca, Chiapas), sú zväčša kristianizovaní. V *Belize* nie je dominancia rímskokatolíkov (62 %) taká výrazná. Pomerne značný podiel tu majú protestanti (30 %), najmä anglikáni, metodisti, mennoniti a adventisti siedmeho

dňa. Vyskytujú sa tu Svedkovia Jehovovi. *Guatemala* sa vyznačuje prevahou katolíkov (75 %) nad protestantmi (24 %). Časť indiánskeho obyvateľstva sa pridrižiava primárnych religii Mayov. Pre *Honduras* je typická výrazná prevaha katolíkov (97 %). Malá je protestantská minorita (3 %). *Salvador* má podobnú štruktúru. Okrem dominantných katolíkov (94 %) tu žije protestantská menšina (6 %). Určitú časť obyvateľstva tvoria mormóni a Svedkovia Jehovovi. V *Nikarague* tvoria katolíci 91 % obyvateľov. Protestanti (9 %) sú reprezentovaní baptistami, metodistami a Moravskou cirkvou (moravskí bratia), ktorej vyznávači sú koncentrovaní na atlantickom pobreží štátu (Costa de Mosquitos). *Kostarika* je prevažne katolícka (89 %). Protestanti tvoria 7,5 % obyvateľov štátu. Malá časť obyvateľstva (imigranti z Ázie) vyznávajú budhizmus, konfucianstvo a taoizmus. *Panama* má podobnú štruktúru s prevažujúcimi rímskokatolíckimi (92 %) nad protestantmi (6 %) a vyznávačmi ostatných religii (2 %).

Karibský región má heterogénnejšiu religióznu štruktúru obyvateľstva v porovnaní so Strednou a Južnou Amerikou. Preplietajú sa tu vplyvy katolicizmu, protestantizmu, miestnych religii a synkretických kultov. Dominancia katolicizmu, resp. protestantizmu, súvisí s koloniálnou minulosťou regiónu. Tie územia, ktoré boli pod koloniálnou nadvládou Francúzska a Španielska sú katolícke, kým bývalé anglické a holandské kolónie majú prevahu protestantského obyvateľstva. Do regiónu zahŕňame okrem ostrovných krajín v širšej oblasti Karibiku a príahlej oblasti Atlantiku aj guyanský región na severovýchodnom pobreží Južnej Ameriky. Ide teda o Guyanu, Surinam, Francúzsku Guyanu a z ostrovných štátov k nemu patria Bahamy, Kuba, Kajmanské ostrovy, Jamajka, Turks a Caicos, Haiti, Dominikánska republika, Portoriko, Americké Panenské ostrovy, Britské Panenské ostrovy, Anguilla, Svätý Kitts a Nevis, Antigua a Barbuda, Montserrat, Guadeloupe, Dominika, Martinique, Svätá Lucia, Barbados, Svätý Vincenc, Grenada, Trinidad a Tobago, Aruba a Holandské Antily. *Bahamy* sa vyznačujú prevahou protestantov (76 %). Z nich je najviac baptistov (32 %), anglikánov (20 %), metodistov (6 %) a príslušníkov letničnej Cirkvi Božej (6 %). K rímskokatolíkom sa hlási 19 % obyvateľstva. *Kuba* má výnimočnú pozíciu v rámci krajín regiónu, pretože vďaka ateizačnej politike režimu sa väčšina obyvateľov (55 %) deklaruje ako bezkonfesijná. V rámci veriacich majú najvýznamnejšiu pozíciu rímskokatolíci (40 %). Malú časť obyvateľov tvoria protestanti a Svedkovia Jehovovi (spolu 3 %). Žijú tu aj vyznávači afro-karibského kultu Santerie - kubánskeho náboženského hnutia, ktoré je obdobou haitského wúdzizmu. *Kajmanské ostrovy* (patriace V. Británii) sú zväčša obývané presbyteriánmi, anglikánmi a v menšej mier katolíckimi. *Jamajka* je charakterizovaná prevahou protestantov (61,3 %). Z nich najviac pripadá na príslušníkov letničnej Cirkvi Božej (21,2 %), baptistov (9 %), anglikánov (5,5 %), adventistov siedmeho dňa (9 %) a pentekostalistov (7 %). Početná skupina Svedkov Jehovových (1,6 %). Rímskokatolíci tvoria 4 % obyvateľov. Z iných religii má význam santeriánstvo a rastafarianizmus (5 %) - synkretické judaistické

kresťanské učenie (jeho vyznávačov volajú Čierni židia). Zaujímavý je pomerne vysoký podiel bezkonfesijných (11 %). *Turks a Caicos* (britská kolónia) je obývaný najmä protestantmi (80 %), a to baptistami, metodistami a anglikánmi. *Haiti* sa vyznačuje prevahou rímskokatolíkov (80 %). Menšia časť obyvateľstva inklinuje k protestantizmu (16 %) - najmä baptizmu, pentekostalizmu a adventizmu siedmeho dňa. Zhruba polovica obyvateľov súbežne praktizuje afro-kresťanský wúdzizmus. *Dominikánska republika* je prevažne rímskokatolícka (91 %). Zvyšná časť obyvateľstva inklinuje k protestantizmu. Podobne ako v susednom Haiti sa praktizuje wúdzizmus. V *Portoriku* (pod správou USA) má prevahu katolicizmus (85 %). Protestanti a ostatní tvoria 15 % menšinu obyvateľstva. Vyskytuje sa aj santeriánstvo. *Americké Panenské ostrovy* majú prevahu protestantského obyvateľstva (59 %), ktoré sa zväčša hlási k baptizmu. Katolíci tvoria 34 % obyvateľstva. Na *Britských Panenských ostrovoch* majú protestanti výraznejšiu prevahu (86 %). V rámci jednotlivých protestantských cirkví sa najviac uplatňujú metodisti (45 %), anglikáni (21 %) a letničná Cirkev Božia (7 %). Žijú tu aj adventisti siedmeho dňa a baptisti, zo synkretických religii Svedkovia Jehovovi. Rímskokatolíci tvoria 6 % obyvateľstva. *Anguilla* (britské závislé územie) je dominantne protestantská (85 %). Najviac je anglikánov, metodistov a adventistov siedmeho dňa. Ku katolicizmu sa hlási 3 % populácie. *Svätý Kitts a Nevis* má prevahu protestantského obyvateľstva (76,5 %), najmä anglikánov. Menšia časť obyvateľov inklinuje ku katolicizmu (10,5 %) a iným religiiám. *Antigua a Barbuda* sa vyznačuje dominanciou protestantov (86 %), predovšetkým anglikánov. Rímskokatolíci tvoria 10 %, rastafariáni 1 % a vyznávači ostatných religii 3 % populácie. Na *Montserrat* (britská kolónia) žijú najmä anglikáni. V menšej miere sa tu možno stretnúť s metodistami, rímskokatolíckimi, pentekostalistami a adventistami siedmeho dňa. *Guadeloupe* (francúzsky zámorský departament) sa vyznačuje dominanciou rímskokatolíkov (95 %). Okrem nich tu žijú hinduisti a vyznávači afrického paganizmu (novopohanstva). *Dominika* je štátom s prevahou rímskokatolíkov (77 %). Protestantov (15 %) reprezentujú metodisti, pentekostalisti, adventisti siedmeho dňa a baptisti. *Martinique* je francúzsky zámorský departament s prevahou rímskokatolíkov (95 %). Okrem toho tu žijú hinduisti a vyznávači afrického paganizmu. *Svätá Lucia* má prevahu rímskokatolíkov (90 %). K protestantizmu sa hlási 10 % populácie. *Barbados* sa vyznačuje prevahou protestantov (67 %), z nich sa tu najviac uplatňujú anglikáni, pentekostalisti a metodisti. Rímskokatolícke obyvateľstvo nie je veľmi početné (4 %). Pomerne značná časť populácie (17,5 %) je bez vyznania. *Svätý Vincenc a Grenadiny* je prevažne protestantský štát (81 %). Medzi protestantskými cirkvami majú najvyššie podiely anglikáni, metodisti a adventisti siedmeho dňa. Rímskokatolíci tvoria 13 % obyvateľstva. Okrem nich sa tu možno stretnúť s hinduistami a malým počtom príslušníkov iných religii. Na *Grenade* majú prevahu rímskokatolíci (59,3 %) nad protestantmi (34,5 %). Najväčšiu časť z nich tvoria anglikáni. *Trinidad a Tobago* sa svojou religióznou štruktúrou odlišuje od ostatných krajín regiónu. Náboženský obraz kraji-

ny je pestrý. Najväčšiu skupinu tvoria rímskokatolíci (29,4 %). Na druhom mieste sú hinduisti (23,8 %, zväčša potomkovia imigrantov z Indie). Anglikáni tvoria 10,9 % obyvateľstva a presbyteriáni 3,4 %. Vyskytujú sa tu aj moslimovia (5,8 %) a vyznávači iných religii. V *Arube* (pod správou Holandska) sa väčšina obyvateľov hlási k rímskokatolíkom (82 %). Menšia časť inklinuje k protestantizmu (7 %). Vyskytujú sa tu aj židia, moslimovia, hinduisti a konfuciáni. *Holandské Antily* sú zväčša protestantské. Veľká časť obyvateľstva sa hlási k rímskokatolíkom. Žijú tu aj židia a moslimovia. V *Guyane* má miernu prevahu kresťanstvo (52 %), z toho väčšia časť pripadá na protestantizmus (34 %, najmä anglikáni) a menšia na katolicizmus (18 %). Veľmi početnú skupinu populácie tvoria indickí imigranti, ktorí vyznávajú hinduizmus (34 %) a islam (9 %). V malej miere sa v *Guyane* vyskytujú aj iné religie. *Surinam* má tiež pestrú religióznu štruktúru obyvateľstva. Kresťania sú v prevahe (39,6 %). K rímskokatolíkom inklinuje 21 % a k protestantom 18,6 % populácie, z toho najviac je príslušníkov Moravskej cirkvi a kalvínov. Veľmi početnú skupinu obyvateľstva tvoria hinduisti (26 % - potomkovia indických imigrantov) a moslimovia (18 % - potomkovia prisťahovalcov z Indie a Indonézie). Určitá časť populácie vyznáva primárne religie animistického typu. *Francúzska Guyana* má na rozdiel od susedných území pomerne homogénnu religióznu štruktúru obyvateľstva. Väčšina populácie inklinuje k rímskokatolíkom (90 %). Okrem katolíkov sa tu možno stretnúť s protestantmi a vyznávačmi primárnych religii animistického typu.

Južná Amerika je regiónom, v ktorom výrazne dominuje katolicizmus. V niektorých odľahlých oblastiach sa udržali primárne religie animistického typu a šamanizmus. Súčasťou regiónu sú Kolumbia, Venezuela, Ekvádor, Peru, Bolívia, Brazília, Paraguay, Uruguay, Argentína, Chile a Falklandy.

V *Kolumbii* tvoria rímskokatolíci 91,9 % obyvateľstva krajiny. K ostatným religiám sa hlási 7,3 %. Ide o malé skupiny protestantov, ktoré netvoria kompaktné územie výskytu, ale sú rozptýlené. V krajine žije aj malá skupina judaistov (5,6 tis.). V odľahlých územiach na východe a juhovýchode krajiny sa možno stretnúť s animizmom a šamanizmom. *Venezuela* má podobnú štruktúru. Rímskokatolíci tvoria drvivú väčšinu (96 %) obyvateľstva. Náboženský obraz štátu dotvárajú protestanti (2 %) a malá skupina judaistov (35 tis., t.j. 0,1 %). *Ekvádor* je tiež takmer rýdzo katolícka krajina (95 %). Malá časť obyvateľstva sa hlási k protestantizmu, pripadá k miestnym kultom animistického typu a šamanizmu. V *Peru* činí podiel rímskokatolíkov 92,5 % z celkového počtu obyvateľov. V religióznej štruktúre obyvateľstva krajiny sa uplatňujú aj protestanti (5,5 %). V Lime a okolitej aglomerácii žije nepočetná skupina (0,3 %) vyznávačov východných religii (budhizmus, konfuciánstvo, taoizmus a šintoizmus), ktorá je spätá s potomkami imigrantov z Japonska a Číny. V krajine žije len malá skupina judaistov (3 tis.). Zaznamenať možno aj výskyt miestnych kultov a šamanizmu (v povodí Amazonky). Väčšina obyvateľov *Bolívie* sú rímskokatolíci

(95 %). Časť obyvateľov sa hlási k animizmu a šamanizmu. Početnejšiu skupinu tvoria bahaisti (2,4 %). Z protestantov sú najpočetnejší metodisti. *Brazília* má o niečo pestrejšiu náboženskú štruktúru obyvateľstva ako predchádzajúce krajiny. Najväčšia časť obyvateľstva sa hlási k rímskokatolíkom (86,5 %). Protestanti (6,1 %) sú reprezentovaní mnohými cirkvami a náboženskými spoločnosťami. Ide najmä o baptistov, päťdesiatnikov, presbyteriánov, metodistov, kongregacionalistov, mennonitov a luteránov. Zväčša sú rozptýlení po celej krajine. Výraznejšia koncentrácia protestantov je v južnej časti štátu (spolkový štát Santa Catarina), kde kompaktné areály výskytu tvoria mennoniti nemeckého pôvodu. V povodí Amazonky sa udržali ešte tradičné kulty animistického typu a šamanizmus (štáty Mato Grosso a Goiás). Určité skupiny obyvateľstva (3,7 %) sa hlási k špiritizmu. Populárne sú synkretické afro-americké kultúry (kandomble v štáte Bahia). V Brazílii žije početná skupina židov (130 tis.) a vyskytujú sa tu i vyznávači budhizmu a šintoizmu (Japonci v Sao Paulo) a Svedkovia Jehovovi. *Paraguay* sa vyznačuje drvivou prevahou rímskokatolíkov (93,8 %). Protestanti (2,1 %) sú reprezentovaní najmä mennonitmi. Malá časť obyvateľov vyznáva primárne religie animistického typu a šamanizmus. *Uruguay* sa od ostatných latinskoamerických krajín líši výraznejšou sekularizáciou. Podľa údajov až 31,2 % obyvateľov sa hlási k bezkonfesijným. Medzi veriacimi majú najvyšší podiel rímskokatolíci (66 %). Malé skupiny obyvateľstva tvoria protestanti (2 %) a židia (0,8 %), ktorí žijú hlavne v Montevideu. *Argentína* sa vyznačuje dominanciou katolicizmu (90,7 %). Protestanti (2 %) sú reprezentovaní širokou paletou cirkví a náboženských spoločností. V krajine žije najpočetnejšia židovská komunita (250 tis.) v Južnej Amerike. Židia sa koncentrujú do Buenos Aires. Určitá časť obyvateľstva Argentíny je sekularizovaná (5 %). *Chile* má popri katolíkoch (88 %) pomerne početnú protestantskú menšinu (11 %). Protestanti sú reprezentovaní viacerými cirkvami, z ktorých väčší význam majú mennoniti, koncentrovaní v južnej časti krajiny. Žijú tu aj luteráni, päťdesiatnici, metodisti, adventisti siedmeho dňa a baptisti. V krajine taktiež žije malá skupina judaistov (15 tis.). Okrem kontinentálnej časti geograficky k regiónu Južnej Ameriky patria niektoré ostrovné územia. Ide o *Falklandy* (britské územie), na ktorých majú prevahu anglikáni nad rímskokatolíkami. Sú tu tiež iné protestantské skupiny (luteráni, adventisti siedmeho dňa a pod.) a Svedkovia Jehovovi.