

Novotný, V. – Kuchyňková, I. (1998): „Antropologický a archeologický průzkum hrobky Marie Walburgy hraběnky z Truchsess-Waldburg-Zeilu“. (Přednáška). Ústav archeologické památkové péče Brno, Moravské zemské muzeum, Moravsko-slezský archeologický klub: Záchrané archeologické výzkumy na Moravě a Slezsku v roce 1977. Brno, 19.–20. 5. 1998.

Novotný, V. (2000): „Antropologicko-lékařský průzkum hrobky Marie Walburgy hraběnky z Truchsess-Waldburg-Zeilu“. Kulturní a informační centrum města Brna, Katedra antropologie PFF MU, Okresní vlasti-

vědné muzeum v Novém Jičíně, obec Kunín: Slavnostní shromáždění k uctění památky Marie Walburgy hraběnky z Truchsess-Waldburg-Zeilu. Brno, 17. 5. 2000.

Zezulčík, J. (1995): Marie Walbuga hraběnka z Truchsess-Waldburg-Zeilu: Významná žena moravského osvícenství. Zámek Kunín – perla moravské barokní architektury. (Katalog k výstavě.) Okresní vlasti-vědné muzeum, Nový Jičín.

Zezulčík, J. (1997): „Hrobka rodiny Šindlerů v Kuníně“. *Kunínoviny*, 1997, č. 3, s. 10.

Archeologie hrobky Marie Walburgy hraběnky z Truchsess-Waldburg-Zeilu

Archeologický průzkum hrobky Marie Walburgy hraběnky z Truchsess-Waldburg-Zeilu byl součástí projektu „Antropologicko-lékařský průzkum kostrových pozůstatků a archeologický průzkum hrobky Marie Walburgy hraběnky z Truchsess-Waldburg-Zeilu“ prováděný Katedrou antropologie Přírodovědecké fakulty Masarykovy univerzity v Brně. Na počátku této akce stál výzkumný úkol Okresního vlastivědného muzea (OVM) v Novém Jičíně „Kunínský vzdělávací ústav“, který měl připamatovat vzdělavatelskou práci hraběnky

pologie Přírodovědecké fakulty MU v Brně a stavební odborníci obce Kunín v čele se starostou p. Františkem Kojetinským a správcem hřbitova p. Bronislavem Novosadem. O archeologický průzkum vlastní hrobky a antropologický průzkum kosterních pozůstatků byla požádána Katedra antropologie PFF MU (viz článek Vladimíra Novotného „Antropologicko-lékařský průzkum kostrových pozůstatků Marie Walburgy hraběnky z Truchsess-Waldburg-Zeilu“ v tomto čísle UN).

Zkoumaná hrobka se nachází v obci Kunín (dříve Kunewald, okr. Nový Jičín) na místním hřbitově. Je součástí rodinné hrobky, kterou si nechal postavit v 1. polovině 19. století Friedrich Emil Schindler, dříve chovanec známého vzdělávacího ústavu hraběnky, její oblíbenec a nakonec dědic. Rodinná hrobka Schindlerů postavená před rokem 1850 do stylizované podoby otevřené sloupové síně, oddělené od okolí černou ozdobnou mříží je v empírovém slohu 1. třetiny 19. století, který řadíme ke klasicismu, hledajícím inspiraci v antickém umění.

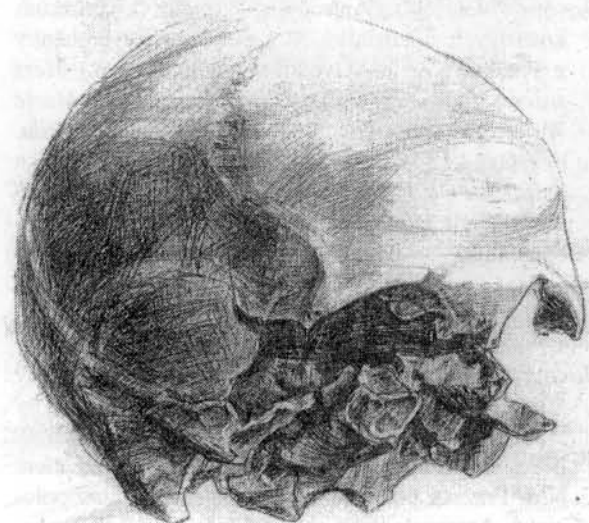
Hrobka má obdélníkový tvar o vnějších rozměrech 1322x370 cm a vnitřních rozměrech 1182x304 cm. Na vnitřní straně hrobky jsou zasazeny černé mramorové náhrobky (desky) se zlacenými jmény a základními daty (narození a úmrtí) jednotlivých členů rodiny. Na čestném místě vnitřní stěny hrobky je umístěna náhrobní deska se jménem hraběnky Marie Walburgy

IVANA KUCHYŇKOVÁ – KATEŘINA HLOUŠKOVÁ

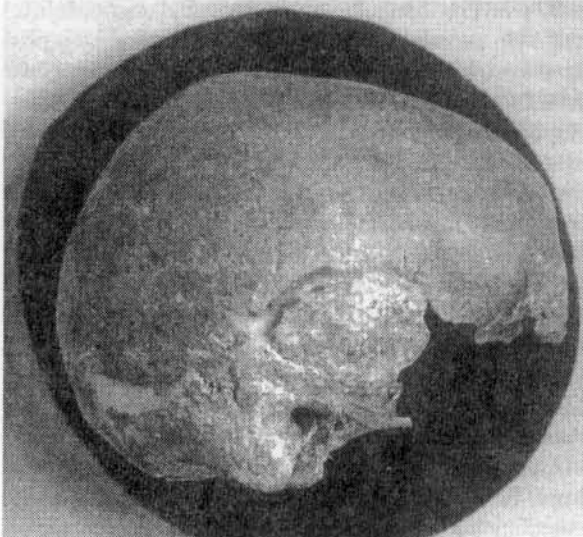
Marie Walburgy mimo jiné uctěním její památky pietní akcí u hrobky na kunínském hřbitově. Archeologický průzkum byl tedy prováděn v předstihu připravovaných akcí při údržbě hřbitova a rekonstrukci tamní empírové hrobky. Otevřením hrobky bylo sledováno několik výzkumných úkolů:

1. Stavebně historický průzkum hrobky.
2. Vlastní hrobka (nalezová situace rakve, sarkofágu, kosterních pozůstatků a funerální výbavy).
3. Antropologický průzkum kosterních pozůstatků.

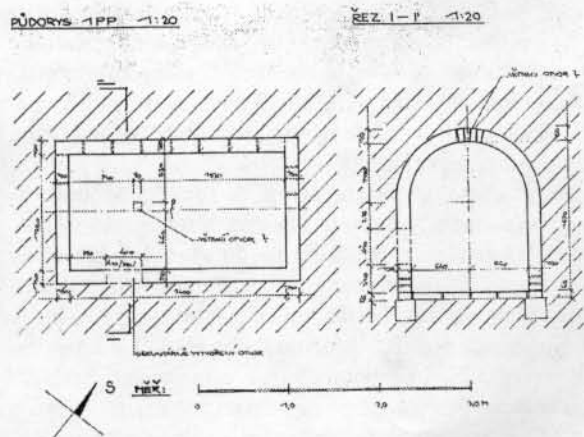
Stavebně-historický průzkum hrobky prováděl archeolog OVM Nový Jičín PhDr. Emanuel Grepl (z jehož zprávy zde čerpáme) a pracovníci OVM ve spolupráci s doc. PhDr. Josefem Ungerem, CSc., z Katedry antro-



Pavla Jarmarová (FAVU VUT), *Rekonstruovaná část lebky hraběnky v pravém poloprofilu*, 1999, kresba tužkou na papíře, 210x395 mm.



Rekonstruovaná část lebky hraběnky (mozkovna); norma lateralis dx. (V. Novotný, J. Žáková, 1999). Foto: Vladimír Novotný.



Půdorys hrobky. Kresba: J. Kuchyňka, 1998.

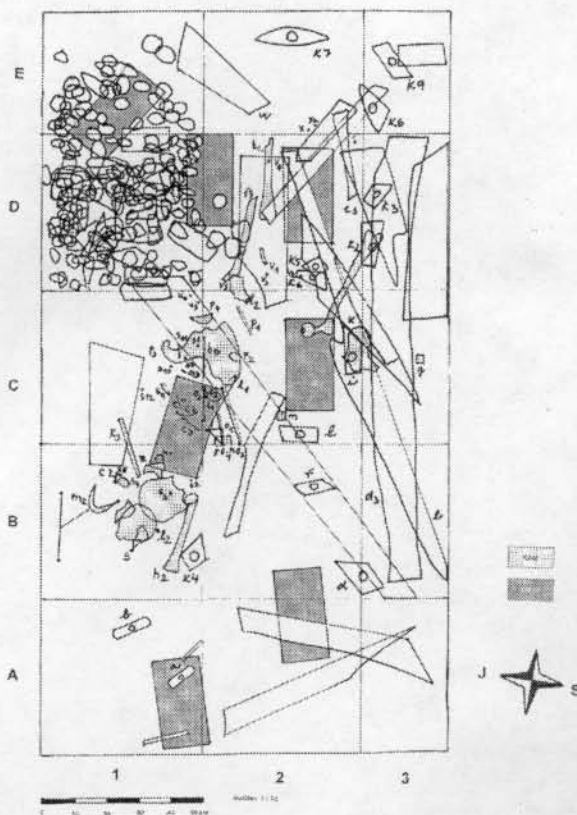
Truchsess-Zeil, rozené Harrachové, instalovaná v roce 1924 občany Kunewaldu.

Byla zde, jak naznačuje náhrobní deska, uložena hraběnka k poslednímu odpočinku? Na tuto otázku měl odpovědět následný průzkum.

Podlaha hrobky byla překryta terasovými bloky obdélníkového tvaru. Po sejmutí těchto bloků dne 16. 1. 1998 za účasti úřední komise byly objeveny další krycí desky z lomové břidlice. Následujícího dne 17. 1. 1998 byly krycí desky ze středové části hrobky odstraněny. V celém středovém prostoru hrobky bylo po odkrytí objeveno 8 hrobových komor, 100 cm širokých, oddělených příčnými cihlovými zdi o šířce 15 cm. Počínaje od levé strany byla objevena prázdná hrobová komora, na jejímž dně byl patrný hlinitý zásep s cihlovou destrukcí. Ve vedlejší hrobové komoře, která byla překryta terasovými bloky a krycími deskami z břidlice, byla zjištěna velká cínová rakev, jejíž obsah nebyl předmětem zkoumání. (Mladší část empírové hrobky zůstala stranou našeho zájmu, neboť byla v roce 1997 zdokumentována.)

Hrobová komora v místě pod náhrobní deskou se jménem hraběnky byla zcela vyplněna hliněným zásepem (zlomky cihel, tašek, malty, břidlice) až na úroveň cihlové zdi. Po rozhodnutí přítomné komise za supervize *doc. PhDr. Josefa Ungera, CSc.*, archeologa brněnského výzkumného týmu, došlo k postupnému vybrání zásepů s cílem zjistit celkovou archeologickou situaci. A teprve v pozdních odpoledních hodinách se konečně v hloubce 110 cm pod úrovní cihlového zdiva objevila část valené klenby o rozměrech 130x50 cm. Celý objevený prostor byl částečně začištěn a přikročilo se k vyjmutí hliněného zásepů z další hrobové komory. V hloubce 50 cm byla nalezena část pískovcového obrubníku načervenalé barvy. Opět v hloubce 110 cm bylo nalezeno další pokračování cihlové klenby. Po jejím začištění a obnažení prostoru celé hrobky, bylo objeveno cihlové zdivo, sahající až do hloubky 210 cm. Po rozhodnutí komise a za dodržování přísných hygienických pravidel byl v úrovni předpokládaného dna proražen v cihlové zdi otvor k ověření celkové nálezové situace uvnitř.

Na první pohled bylo jasné, že do hrobky v dávnejší či nedávnejší době pronikla voda, čímž byla původní situace zcela změněna: došlo k zanesení celého dna jílem a šterkem až do výše 40 cm, hnijícím bahnem, na jehož povrchu zůstaly rozházené zbytky dřevěné

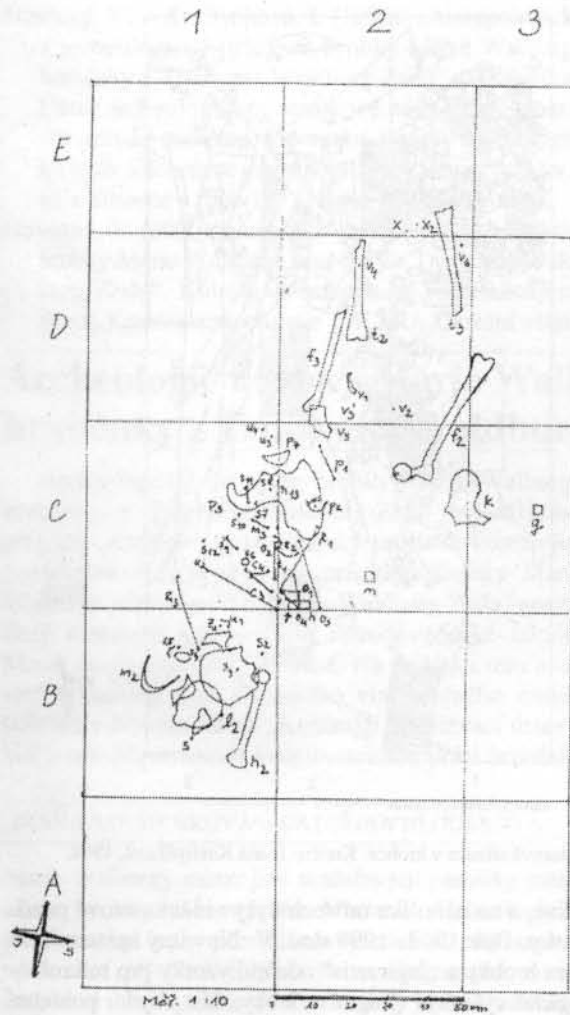


Nálezová situace v hrobce. Kresba: Ivana Kuchyňková, 1998.

rakve, a na několika místech byly vidět kostrové pozůstatky. Dne 19. 1. 1998 *doc. V. Novotný* sestoupil do nitra hrobky a „*lege artis*“ odebral vzorky pro mikrobiologické vyšetření (fragment lebky, část zbytku pohřební schránky a zemina). Vzhledem k možnému poškození zdraví byl po jednání se starostou Kunína další průzkum na teritoriu hřbitova zastaven a hrobka provizorně uzavřena. Tím byl stavebně-historický průzkum hrobky prováděný OVM Nový Jičín ve spolupráci se stavebními odborníky a brněnským týmem ukončen.

Vzniklá situace si vyžádala pracovní přestávku, aby bylo možno rozvrhnout další postup, směřující k bezpečnému archeologickému zkoumání hrobky a k pečlivému vyzvednutí všech kostrových pozůstatků. Z důvodů bezpečnosti práce v závadném prostředí bylo pro pokračování rozhodující mikrobiologické vyšetření odebraných vzorků. Kultivaci na Sabouraudově agaru provedl *prof. MUDr. Leopold Pospíšil, DrSc.*, z Výzkumného ústavu veterinárního lékařství v Brně; byly vykultivovány saprofytní mikromycety a *Penicillia*, ale některé hyfy + spory z kalvy zůstaly (zatím) neidentifikovány. Pro práci v hrobkové komoře byly proto nařízeny přísné předpisy: pokud možno zachovávat sterilní prostředí, tj. při práci používat protichemickou ochrannou obuv a roušky, čepice, rukavice a pláště, podobně jako na chirurgickém sále.

Dne 30. 1. 1998 bylo na společném zasedání Katedry antropologie Přírodovědecké fakulty MU a OVM Nový Jičín v Brně rozhodnuto o pokračování výzkumu za stanovených hygienických opatření a v průběhu 9. 2. až 12. 2. 1998 skutečně došlo k postupnému vyzvedávání kostrových pozůstatků. Archeologický průzkum vlastní hrobky provedly samostatně *Bc. Ivana Kuchyňková* a *Bc. Kateřina Hloušková* z Katedry antropologie Přírodově-



Dislokace kostrových pozůstatků v hrobce. Kresba: Kateřina Hloušková – Ivana Kuchyňková, 1998.

decké fakulty MU. Práce znovu započaly 9. února 1998. Pod supervizí doc. MUDr. Vladimíra Novotného, CSc., vedoucího brněnského týmu, byla podrobně zakreslována archeologická situace a postupně byly vyzvedávány kostrové pozůstatky a jiné nalezené předměty.

Hrobková komora má obdélníkový půdorys o rozměrech 128x240 cm. Strop tvoří cihlová valená klenba o poloměru 72 cm. Taktéž dno je vyzděno cihlami. Tloušťka stěny je 15 cm, tloušťka dna 7 cm. Na boční stěně hrobky vlevo od námi proraženého vstupu se ve vzdálenosti asi 40 cm od zadní stěny nachází sekundárně vytvořený otvor, jímž do hrobky vnikla voda. Svým proudem přinesla materiál, jehož maximální mocnost je 39 cm ode dna v místě uvedeného otvoru (čtverec D1). Ve stropě ve vzdálenosti 70 cm od zadní stěny v podélné ose klenby se nachází větrací kanálek o průměru 9 cm.

Prostor hrobky byl rozdělen na čtverce 50x50 cm, které byly označeny písmeny A až E a číslicemi 1–3. Všechny nalezené předměty byly zanášeny do čtvercové sítě pomocí naměřených souřadnic x a y . Nivelační přístroj pro hloubkové rozměry nebylo možno použít pro stísněnost prostoru. Vyzvednutý hlinito-bahnitý nános, měnící se místy v písčité usazeniny, byl vynášen a ukládán do velkých igelitových pytlů s řádnou dokumentací k pozdějšímu proplavení. Veškerá aktivita v hrobce byla průběžně zaznamenávána na video a kresebně i fotograficky dokumentována.

V hrobové komoře byly na povrchu nalezeny zbytky dřevěné rakve, které překrývaly kostrové pozůstatky a ozdobná kování. U výše zmíněného sekundárně vzniklého otvoru byl nahromaděný velký nános bahna a kamenných. Zcela na dně komory bylo odkryto celkem 7 zcela nepoškozených cihel.

Z náleзовé situace vyplývá, že pravděpodobně vlivem průniku vody došlo k dislokaci dřevěné rakve a propadu kostrových pozůstatků na dno hrobky. Kostrové pozůstatky si zachovávají do jisté míry určité anatomické uspořádání. Nacházejí se v šikmém pásu, který začíná ve čtverci B1, přechází přes C1/C2 a končí ve čtverci D2. Lebka byla zřejmě orientována směrem východním (s výhledem směrem na západ).

Mimo kostrové pozůstatky bylo nalezeno 14 ozdobných bronzových kování z rakve, jejichž existence, nikoliv však počet, je doložena písemnými prameny. Kování má podobu kroužku o průměru 5 cm, jehož okolí je ozdobeno větším počtem drobných kvítků. K nálezům dále náleží dva typy železných hřebíků lišících se velikostí.

Zanesením souřadnic cihel do čtvercové sítě vznikla zajímavá situace. Dobře zachované cihly na dně hrobky tvořily nápadnou konfiguraci. Je jisté, že nepocházejí ze sekundárně prolomeného otvoru na levé boční stěně, ale jejich poloha spíše nasvědčuje tomu, že zde byly umístěny úmyslně již při uložení rakve do hrobkové komory, snad aby sloužily jako podstavce pro rakev. Materiál vyzvednutý z hrobkové komory byl spolu s kostrovými pozůstatky balen do novinového papíru (dobře saje) a ukládán do stále suššího a teplejšího prostředí k pozvolnému proschnutí.

Po oddělení kostrových pozůstatků byl veškerý zbylý materiál proplaven na jemných sítích. (Starosta obce Kunín k tomuto účelu poskytl předsálí bývalého kina.) Výsledek byl nezanedbatelný: byly nalezeny drobné kosti postkraniálního skeletu spolu s drobnými předměty jako jsou knoflíky či hřebíky a prozatím neurčený předmět obloukovitého tvaru.

Na závěr je třeba podotknout, že sekundárně vytvořený otvor v levé boční stěně hrobky nemusel primárně vzniknout tlakem vody, ale mohl být způsoben i lidským zásahem. Tato domněnka vychází ze skutečnosti, že v hrobce nebyla nalezena žádná funerální výbava. Po skončení archeologického průzkumu dne 13. února 1998 byla hrobka ukližena a předána starostovi obce Kunín.

*

P. S.: Archeologický průzkum hrobky Marie Walburgy hraběnky z Truchsess-Waldburg-Zeilu byl z určitého hlediska náročný v drsném zimním počasí vně hrobky i ve stísněném, málovzdušném a reflektory rozpáleném mikroklimatu uvnitř hrobkové komory. Nebyl by možný bez dokonalého „týlového zabezpečení“. To, spolu s dalšími spolupracovníky, skvěle zabezpečil správce hřbitova pan Bronislav Novosad. Rády bychom ocitovaly jeho „pár slov na zdánlivý konec“ (výzkumu) z místního listu *Kunínoviny* (17. 5. 1998, s. 11): „Bylo mnoho uděláno, mnoho práce je před všemi, kteří se zúčastnili výše popisovaného výzkumu, a mnoho bude těch, kteří z minulosti budou čerpat. Děkuji všem a věřím, že i pomíjivost může být přínosem.“ – My děkujeme vám i všem pomocníkům, neboť kromě suchých fakt vědy, průzkum poskytl především lidskou zkušenost.