

Původ slova mem

- slovo mem poprvé použil R. Dawkins v knize „*The Selfish Gene*“ (1976)
- získal zkrácením řeckého μιμημα (napodobení, obraz)
- termín souvisí s angl. memory – paměť, prostředí, ve kterém jsou memy uchovávány
- memy se šíří do dalších pamětí mimezí, nápodobou (μιμησις)



Definice memetiky

Memetika je:

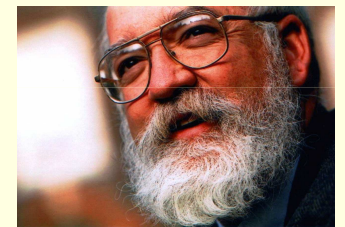
- vědeckým oborem zkoumajícím memy, jejich projevy a strategie šíření
- zkoumá memy v činnosti: jak na sebe vzájemně působí, jak se replikují a vyvíjejí
- je vědou o příčinách a společenských důsledcích lidského myšlení

Definice memu

- **Dawkins:** mem je základní jednotka kulturního přenosu. Rozmnožuje se v memofondu přeskokováním z mozku do mozku procesem, který můžeme nazvat napodobováním. Memofond (meme pool) je ..



- **Dennett:** mem je idea, která vytváří výraznou, nezapomenutelnou jednotku. Je šířena pomocí šířitelů (vehicle), kteří jsou materiální manifestací memu



- **Brodie:** mem je jednotka informace mysli, jejíž existence ovlivňuje události tak, že v jiných myslích vytváří kopie sebe samé

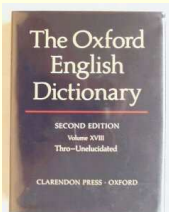


Definice memu

- **Lynch:** mem je část paměti nebo úsek neurálně uložené informace v organismu, který je identifikovatelný prostřednictvím abstraktního systému pozorovatele na základě předchozího výskytu té samé části paměti v jednom nebo více nervových systémech organismů
- **Moritz:** mem je informační replikátor, jehož základními znaky jsou vzor a smysl

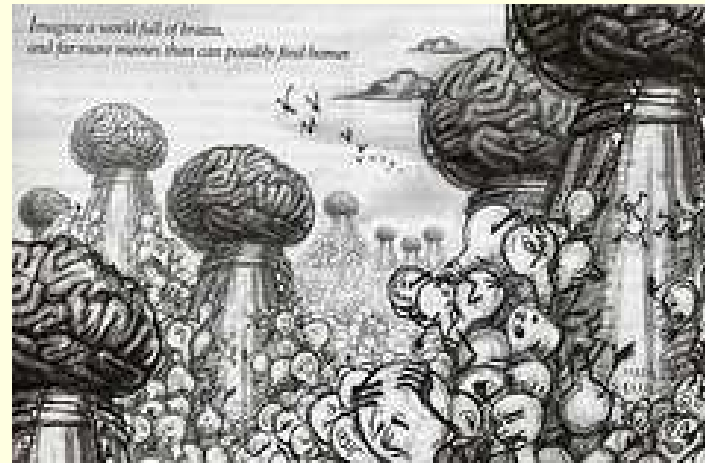
Definice memu

- **Plotkin:** mem je jednotkou kulturní dědičnosti, která je analogická genu. Je to vnitřní reprezentace znalostí
- **Gatherer:** mem je pozorovatelný kulturní jev, jako je chování, artefakt nebo část objektivní informace, který je kopírován, imitován nebo osvojován, a tedy se může replikovat uvnitř kulturního systému. Objektivní informace zahrnuje instrukce, normy, pravidla, instituce a sociální praxi za předpokladu, že jsou pozorovatelné
- **Oxford English Dictionary:** mem je jakýkoli element kultury, který se šíří negeneticky, zvl. imitací



Co je to mem?

- instrukce usídlená v lidských mozcích a v člověkem vytvářených předmětech
- skrytý kód lidského chování
- příklady memů: móda, popěvky, obrazy, jazyk, způsob výroby hrnců, mostů..
- mem je sobecký – může-li se šířit, šíří se. Je sebepropagující se informací
- pravda není kritériem úspěšnosti memů
- velikost memu – je to celá Beethovenova devátá či pouze úsek symfonie?



Co je to mem?

- nové paradigma: my „nemáme“ memy, to memy „mají“ nás
- knihovna je pouze způsob, jakým kniha zhotovuje další knihu
- kulturní evoluce není nahlížena z hlediska jednotlivců a společností, ale z perspektivy memů
- Moritz rozlišuje memy lingvistické, vizuální, hudební a procedurálněbehaviorální

Základní módy přenosu memů

- **Mod kvantitativního rodičovství:** projevuje každý mem, který ovlivňuje své hostitele tak, aby zvýšili počet svých potomků. Děti jsou výjimečně citlivé na ideje rodičů
- **Mod parentální (rodičovské) efektivity:** projevuje každý mem ovlivňující metody rodičovství tak, aby zvyšovaly pravděpodobnost jeho přijetí dětmi hostitelů
- **Mod ochranné víry:** projevuje každý mem, který ovlivňuje své hostitele, aby zůstali co nejdéle jeho hostiteli. Mohou ovlivňovat své stoupence, aby je neodmítly ve prospěch jiného memu nebo aby žili déle

Základní módy přenosu memů

- **Mod proselytického výnosu:** proselytický přenos umožňuje šíření memů mezi nepříbuznými jedinci → zvyšuje rychlost replikace. Není omezen roky potřebnými k výchově dětí
Nevýhoda: je sebelimitující → vzrůstem populace hostitelů ubývá zásob nonhostitelů → nelze proselyticky získat nové následníky → vznikají cykly v nichž v jedné fázi ztrácejí proselytická hnutí rychlost, v druhé obnovují výbuch starých, případně nových hnutí
- **Mod kognitivní výhody:** projevuje kognitivně přesvědčivý mem, jeho přesvědčivost se často liší od pravdivosti. Šíří se obvykle pasivně

Základní módy přenosu memů

- **Adverzativní (odporovací) mod:** adverzativní mod projevuje každý mem, který ovlivňuje svého hostitele, aby napadl či sabotoval protichůdné hnutí. Projevuje se pouze tehdy, pokud agresivní čin vyplývá z memů samotných. Silně proselytická hnutí vyvolávají tvrdohlavý odpor a šíření memů ustane na mrtvém bodě. Proto proselytičtí fanatici šířící hnutí podléhají agresivní fázi
- **Motivační mod:** lidé přijímají či ponechávají si memy, které je k tomu nějak motivují, tj. očekávají, že jako jejich hostitelé budou v lepší pozici. Mod se projevuje zvláště pokud je mem ve větší míře nahromaděn v populaci. Motivační memy se obvykle šíří pasivně

?

?

?

Co je předáváno mezi dvěma jedinci,
když dochází k imitaci?

?

?

?

Imitace

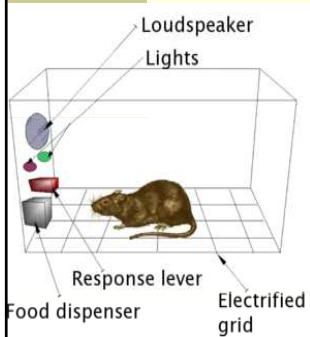
- mem je informací, jež se reprodukuje procesem nápodoby
- jestliže slova jsou druhem memů, pak jazyk vznikl imitací a memy se šíří komunikováním



- imitace je kognitivní proces, podle něhož jednáme na základě již viděného jednání, projevů jiných
- lidské učení probíhá na více úrovních, ale až schopnost imitace dělá z člověka bytost značně odlišnou od ostatních tvorů obývajících tuto planetu

Imitace

- rozlišujeme několik kognitivních procesů, umožňujících nám orientovat se ve světě:
 - klasické podmiňování (classical conditioning) – spojení dvou událostí, které díky opakování působí asociativně. Je kauzální – jedna událost signalizuje událost následující
 - operantní či instrumentální podmiňování (operant conditioning) - B.F.Skinner pokusy s krysami → odměny a tresty vedou k modulaci jejich chování



- oba typy podmiňování formami individuálního učení. Nechozí k reprodukci informace, poznatky zůstávají součástí neshleditelné zkušenosti jedince. Nelze mluvit o memech


Imitace

- sociální učení – chování vyvolané jiným organismem. Není memetické. Např. sýkorky a další ptáci v Anglii
- lidského chování, který se přenáší z člověka na člověka – zívání, smích, je vrozenou reakcí, odpovědí vnitřního chování na venkovní podnět. Ani zde se nejedná o memetický přenos
- existuje skutečná imitace už v živočišném světě, a pokud ano, proč i zvířata nemají rozvinutou kulturu stejně jako člověk?



Imitace



- informační vzorce předávané dalším generacím se objevují i mimo lidský druh: např. laločník sedlatý z Nového Zélandu 
- u ptáků – negenetický přenos vzorců zpěvu
- u delfínů – široká paleta vokálních hvizdů
- šimpanzi a gorily – při výchově v lidských rodinách schopni imitace
- v živočišném světě je výskyt imitace vzácný
- člověk používá imitaci denně s lehkostí a samozřejmostí. Jako jediný je schopen díky imitaci tvořivě řešit úkoly → lidská kultura jedinečná

Ko-memy a memplexy

- memová informace je sebevztažná: říká JÁ JÁ, TADY JSEM, ZKOPÍRUJ MĚ! Jako holá instrukce má malou pravděpodobnost, že přiláká pozornost a bude uskutečněna
- primitivní mem:
 - přináší hluboké psychologické uspokojení (např. odpovědi na problémy lidské existence jako mem boha)
 - slibuje něco svému šířiteli nebo mu hrozí pro neuposlechnutí instrukcí
- nejlépe se primitivní mem prosadí, pokud se dostane do shluku memů, z nichž každý zajišťuje nějakou výhodu pro celé uskupení

Ko-memy a memplexy

- vzniku shluku memů: pokud mem A napomáhá replikaci memu B → vznik závislého řetězce A+B
- řetězec A+B soupeří s osamělými verzemi memů A a B
- strukturu kooperujících a symbioticky se vyvíjejících memů nazýváme koadaptované memové komplexy, zkráceně ko-memy (Dawkins) či memplexy (Speel)
- př. memplexu - organizované náboženství (zahrnuje rituály a zákony, architekturu, umění a hudbu, psané tradice i tradice předávané pouze ústně)

Ko-memy a memplexy

- memplexy mají svoji obdobu v evolučně stabilních sestavách genů. Např. genofond masožravců – sestava genů pro zuby, drápy, trávicí soustavu a smyslové orgány ad.
- sestava provázaných memů může obsahovat:
 - návnadu (bait) – slibuje hostiteli odměnu, pokud bude ko-mem dále šířit
 - hrozbu (threat) – slibuje tresty za neuposlechnutí instrukcí k replikaci nebo za porušení věrnosti memu

Ko-memy a memplexy

- háček (hook) – nabádá hostitele k replikaci memplexu
- imunomemy – obranné memy, napomáhají udržení stability a odrážejí cizí memy
- retromemy – memy které se pomocí triků vpletou do memplexu a parazitují na něm, tj. šíří se spolu s memplexem, aniž by mu poskytly jakékoliv výhody