

Jihlava – Staré Hory – středověká hornická aglomerace

Poloha aglomerace je ohraničena dnešní zástavbou Starých Hor, sídlištěm na Dolech a městskou částí Horní Kosov. Archeologické situace byly zachyceny ve výškách 490 – 520 m. n. m. Roku 1950 zde bylo amatérsky prozkoumáno pět objektů, které byly interpretovány jako kulturní jámy a byly v nich nalezeny střepy keramiky, uhlíky a úlomky kostí. V 80. letech zde byla při průzkumu nalezena mince z poloviny 13. století a kolekce hornických kladívek. Další výzkum zde probíhal až v letech 2004 a 2005 při první etapě výstavby obchvatu.

Zeměpisné jméno Jihlava se poprvé objevuje v pramenech roku 1226 v souvislosti s vytyčením hranic želivského kláštera a roku 1227 je uváděna řeka Jihlava jako hranice tohoto kláštera. Staré Hory jsou poprvé v písemných pramenech zmiňovány roku 1315 v listině Jana Lucemburského, ve které povoluje otevření dolů a dále také v pramenech z let 1517, 1541, 1577. Povědomí o dřívějších důlních pracích naznačují prameny ze 14. století, kde je označována jako Antiquus mons. Vývoj zástavby a komunikací můžeme sledovat na historických mapách. Např. na vedutě z roku 1647 je nedaleko zachyceno agrární sídliště s kostelem a na mapě z roku 1825 jsou zobrazeny někdejší haldy a šachty a neregulovaná síť potoků.

Na lokalitě bylo možno rozlišit pozůstatky zahloubených staveb, které měly pravidelný tvar s plochým dnem, kolmými stěnami a vstupní šíjí. Jsou považovány za objekty, které sloužily v procesu těžby a úpravy rud nebo při zpracování suroviny. Je však možné, že měly i obytný charakter. Staveb bylo identifikováno celkem 10. Byly prozkoumány také zbytky dvou dřevěných nadzemních staveb bez zahloubení. V jednom z objektů byla zachována část stěny v podobě zuhelnatělého dřeva.

Dalším typem objektů byly slepé šachty, jejichž dno se nacházelo v hloubce 5 – 10 m. Tyto šachty sloužily k průzkumu hloubky, vydatnosti směru a úklonu žil. V jejich zásypech se nenalezla žádná keramika a jen pár kusů kovových předmětů a strusky. U těžních šachet nebylo dno nalezeno. Většina šachet byla zkoumána do hloubky 2 – 3 m. Průměr ústí se pohyboval v rozmezí 2 – 3,5 m. I v těchto šachtách zcela chyběly nálezy keramiky a jen v některých případech se našly kovové předměty, mazanice nebo struska. Haldovina se vyskytovala v koncentracích, jejichž velikost dosahovala až několik desítek metrů a také v zásypech šachet a dalších objektů.

První skupinu pozůstatků zařízení na úpravu rud tvoří obdélné jámy s vodorovným dnem, kolmými stěnami a zahloubením kolem 40 cm. Stěny nesly stopy výdřevy a stejně jako u šachet ani zde nebyla nalezena žádná keramika. Druhá skupina je tvořena lineárními žlaby někdy s doprovodnými kúlovými jamkami.

Objekty se stopami žáru lze považovat za pozůstatky otevřených ohnišť nebo pecí. Jednalo se o ploché jámy pravidelného, kruhového nebo oválného půdorysu a velikosti od 30 cm do několika metrů.

Dále zde byly zachyceny kúlové jámy a blíže neurčené objekty.

Hmotnou kulturu aglomerace lze rozčlenit do několika skupin. Jsou to nálezy kuchyňské a stolní keramiky, které většinou pochází z výplní staveb. Tvarově byly zastoupeny hrnce, hrnky, poklice, mísy, džbány, třmenové konvice, lahve a zásobnice. Chronologicky byla keramika rozdělena do tří skupin. První skupinou je keramika pozdně hradištní tradice, která je datována do první poloviny 13. st., kdy došlo podle písemných pramenů k zahájení těžby. Druhou keramikou je keramika z druhé poloviny 13. st.. Datace této skupiny byla opřena o nálezy mincí Přemysla Otakara II. (raženy v letech 1253 – 1278) ve dvou objektech. Poslední skupinu tvoří keramika z konce 13. až první poloviny 14. st. Tato keramika byla tvořena, oproti předchozím, z výrazně jemnějšího materiálu. Keramika druhé

poloviny 14. st. a z 15. st. byly nalezeny jen v několika fragmentech ve vrchních částech zásypů jedné z šachet a jedné stavby. A doklady chybí i pro období novověku, kdy se mluví o mladších obdobích jihlavského dolování.

Technologickou keramiku a kahany lze datovat do druhé poloviny 13. až první poloviny 14. st.

Další skupinou je železné nářadí a nástroje spjaté s důlní činností i běžným životem obyvatel. V porovnání s rozsahem a množstvím zkoumaných objektů zde bylo objeveno jen malé množství důlního nářadí a to i za použití detektoru.

Skupina stavebních kování a uzavíracích mechanismů je tvořena hřebíky, železnými plechy opatřenými otvory pro hřebíky, objímkami, petlicemi, skobami. Pozoruhodný je nález torza železného otočného klíče a válečkového zámku.

Dále zde byly nalezeny předměty z barevných kovů jako části oděvu a výstroje a různá kování.

Další skupinu představuje necelá desítka zlomků stolního skla a dva přesleny.

Svědectví o výrobní činnosti a životě přináší nálezy brakteátů Přemysla Otakara II a jeden náhodný nález mince Vladislava III a dále nálezy tří olovených závaží a stříbrného slitku.

Další skupinu tvoří zlomky mazanice a fragment žulového rotačního mlýnu ze zánikové vrstvy jedné ze zahloubených staveb.

Samostatné skupiny tvoří nálezy strusky a olovených slitků.

Lokalita byla, jak to ukazuje rozlišení objektů podle funkce, v zásadě strukturovaný areál. V jižní části byly téměř výlučně šachty, které se vázaly na průběh rudní žíly a byly doprovázeny haldami hlušiny. Do sta metrů podél žíly jsou na obou stranách vyhloubeny průzkumné šachty. Severně od šachet se nacházela skupina objektů, které byly považovány za relikty zařízení k úpravě rud. Tyto objekty byly vázány na průběh potoka (dnes už zmeliorovaný). Skupinka objektů v nejsevernější části lokality byla zřejmě spojena se zpracováním kovu a výrobou.

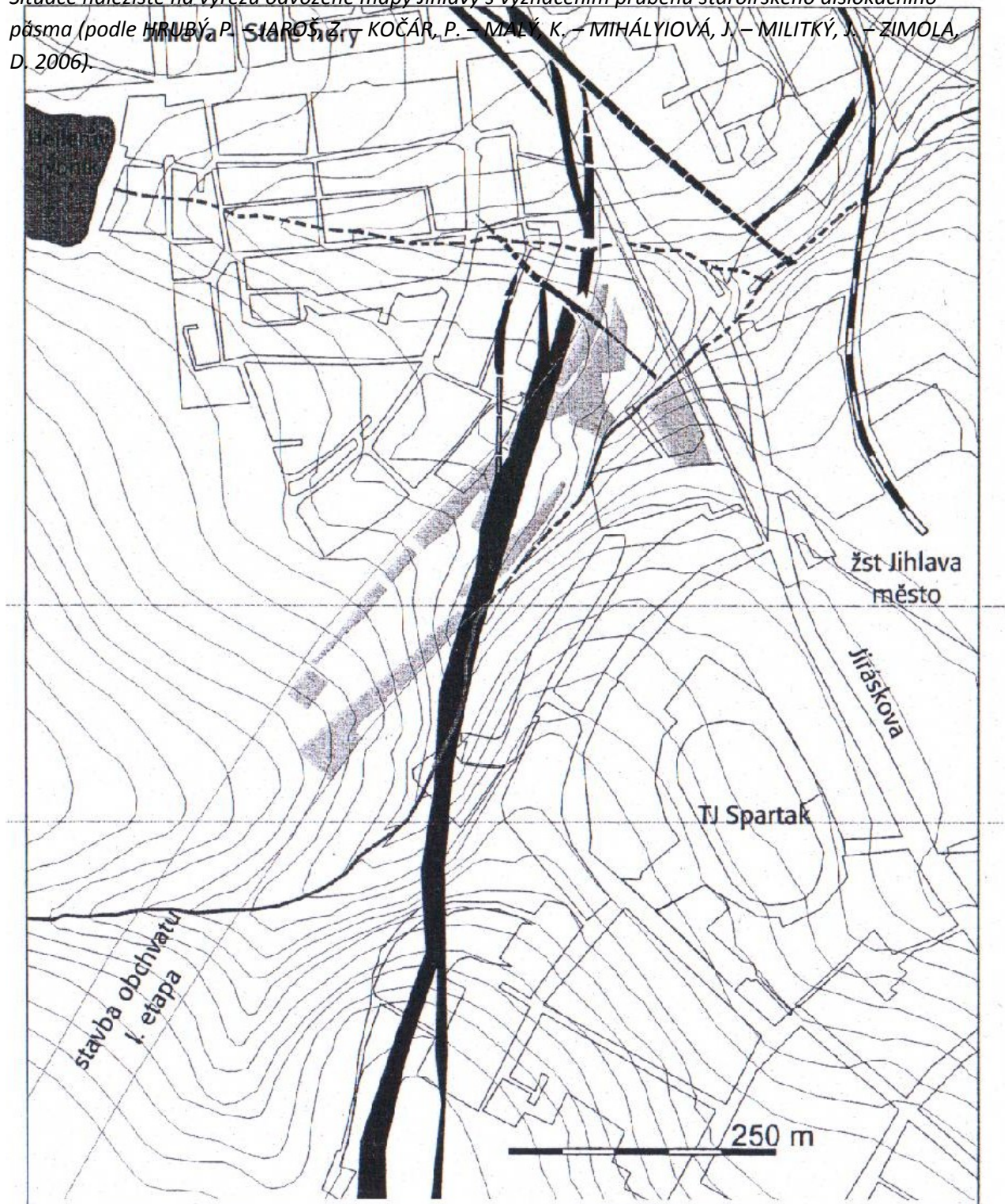
Datace lokality do 13. st. je provedena pouze na základě absence jiných nálezů než ze 13. st. Šachty neumožňovaly takový výzkum, který by postihl situace související s obdobím života dolů a získaný materiál proto pochází pouze ze zásypů části šachet.

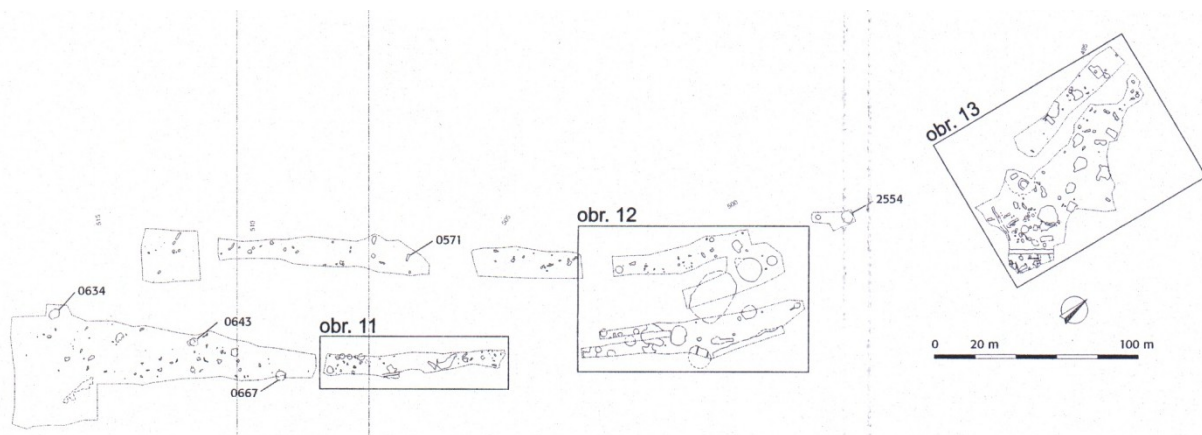
Na závěr lze říci, že potenciál stříbrných rud na Jihlavsku není ani dosud vyčerpán a podle historické těžby bylo odhadnuto, že zde bylo v minulosti vytěženo 363 – 488 tun stříbra.

Literatura

HRUBÝ, P. – JAROŠ, Z. – KOČÁR, P. – MALÝ, K. – MIHÁLYIOVÁ, J. – MILITKÝ, J. – ZIMOLA, D. 2006: Středověká hornická aglomerace na Starých Horách u Jihlavy. Památky archeologické 97, 171 – 264.

Situace naleziště na výřezu odvozené mapy Jihlavy s vyznačením průběhu staroirského dislokačního pásma (podle HRUBÝ, P. – STAROŠ, Z. – KOČÁR, P. – MALÝ, K. – MIHÁLYIOVÁ, J. – MILITKÝ, J. – ZIMOLA, D. 2006).

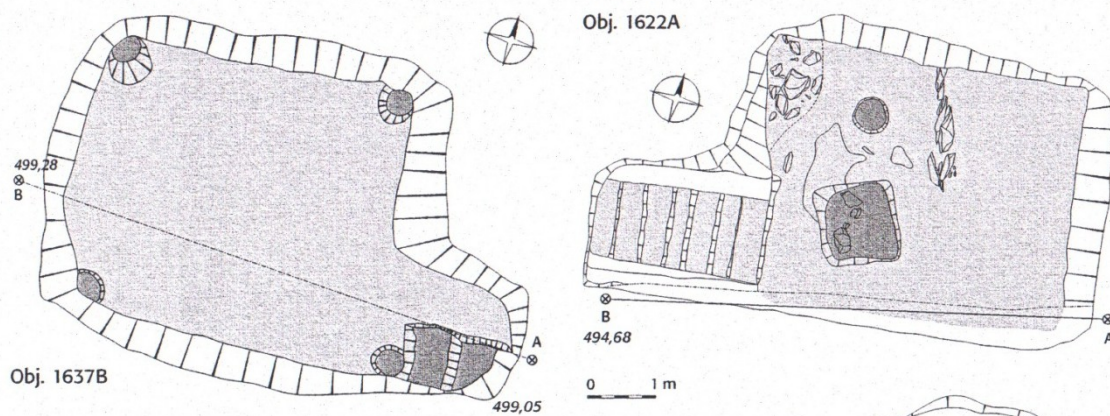




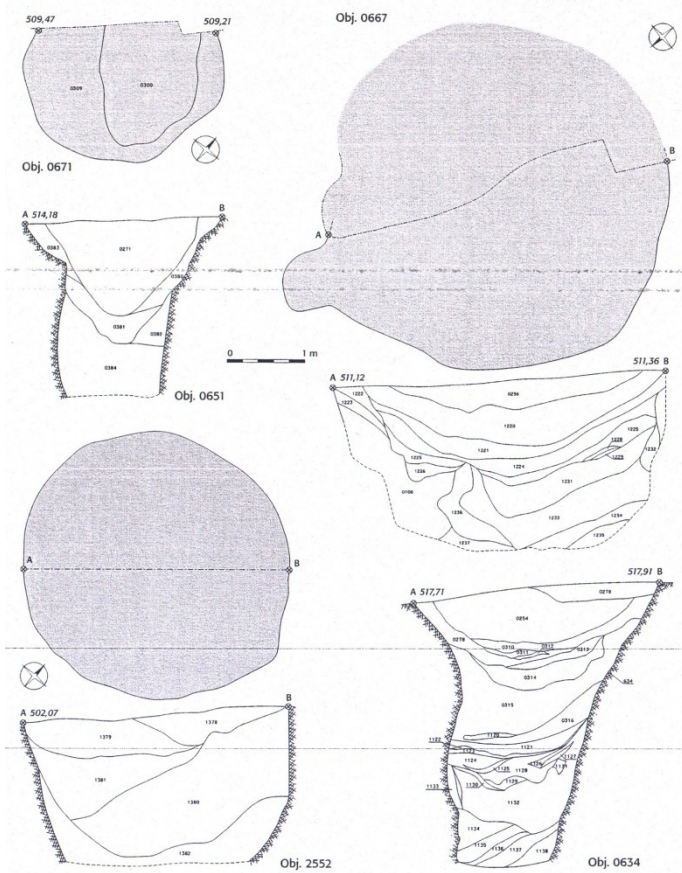
Plán zkoumané plochy hornické aglomerace (HRUBÝ, P. – JAROŠ, Z. – KOČÁR, P. – MALÝ, K. – MIHÁLYIOVÁ, J. – MILITKÝ, J. – ZIMOLA, D. 2006).



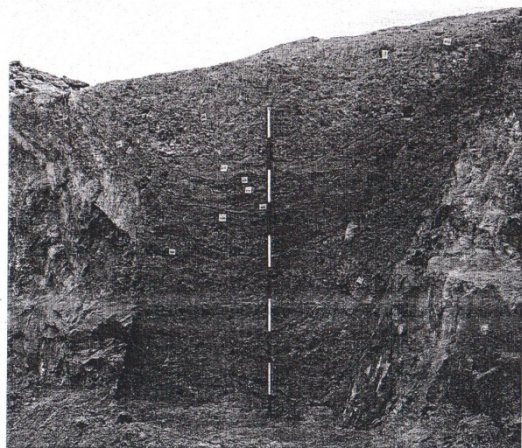
Dřevěná stavba (HRUBÝ, P. – JAROŠ, Z. – KOČÁR, P. – MALÝ, K. – MIHÁLYIOVÁ, J. – MILITKÝ, J. – ZIMOLA, D. 2006).



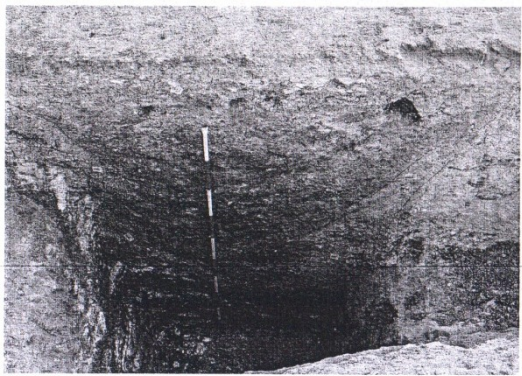
Půdorysy zahloubených částí dřevěných staveb (HRUBÝ, P. – JAROŠ, Z. – KOČÁR, P. – MALÝ, K. – MIHÁLYIOVÁ, J. – MILITKÝ, J. – ZIMOLA, D. 2006).

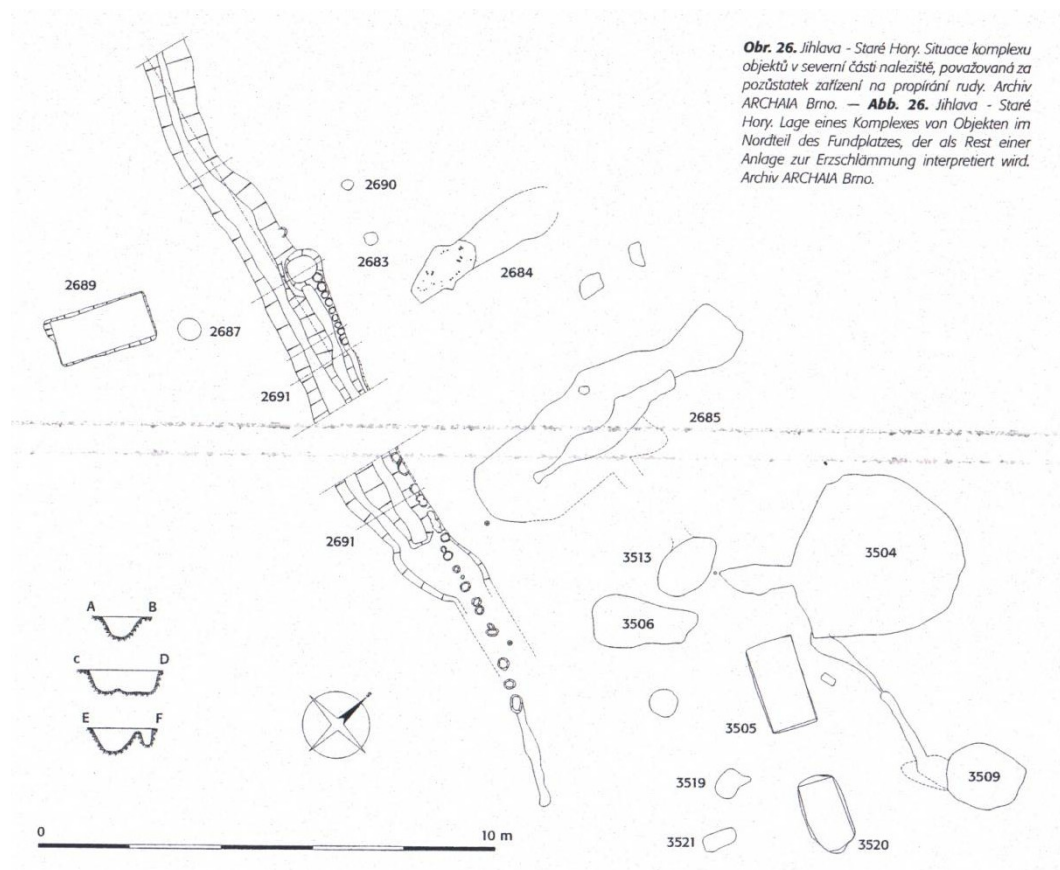


Menší nebo průzkumné šachty (HRUBÝ, P. – JAROŠ, Z. – KOČÁR, P. – MALÝ, K. – MIHÁLYIOVÁ, J. – MILITKÝ, J. – ZIMOLA, D. 2006).



Řezy šachtami (HRUBÝ, P. – JAROŠ, Z. – KOČÁR, P. – MALÝ, K. – MIHÁLYIOVÁ, J. – MILITKÝ, J. – ZIMOLA, D. 2006).

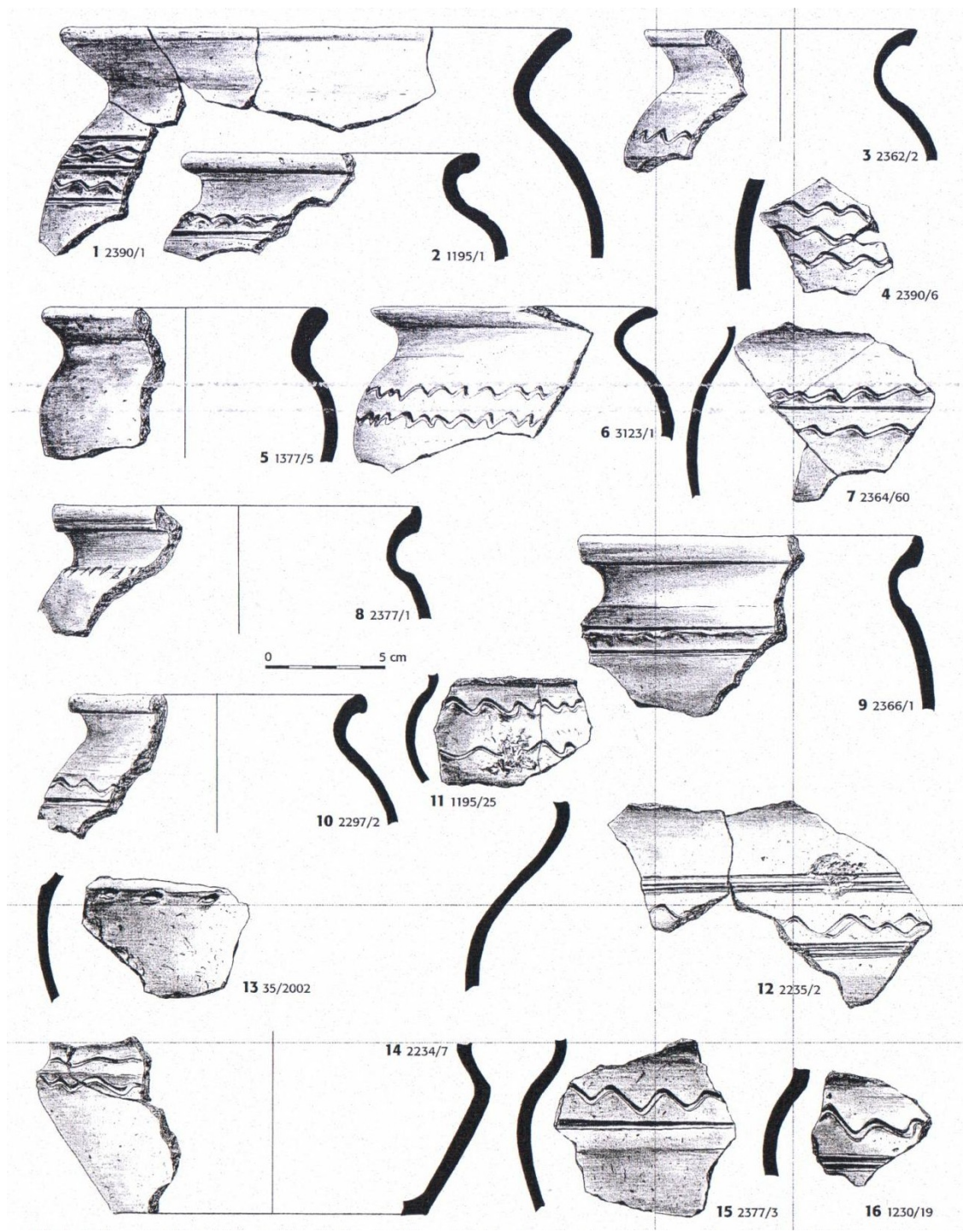




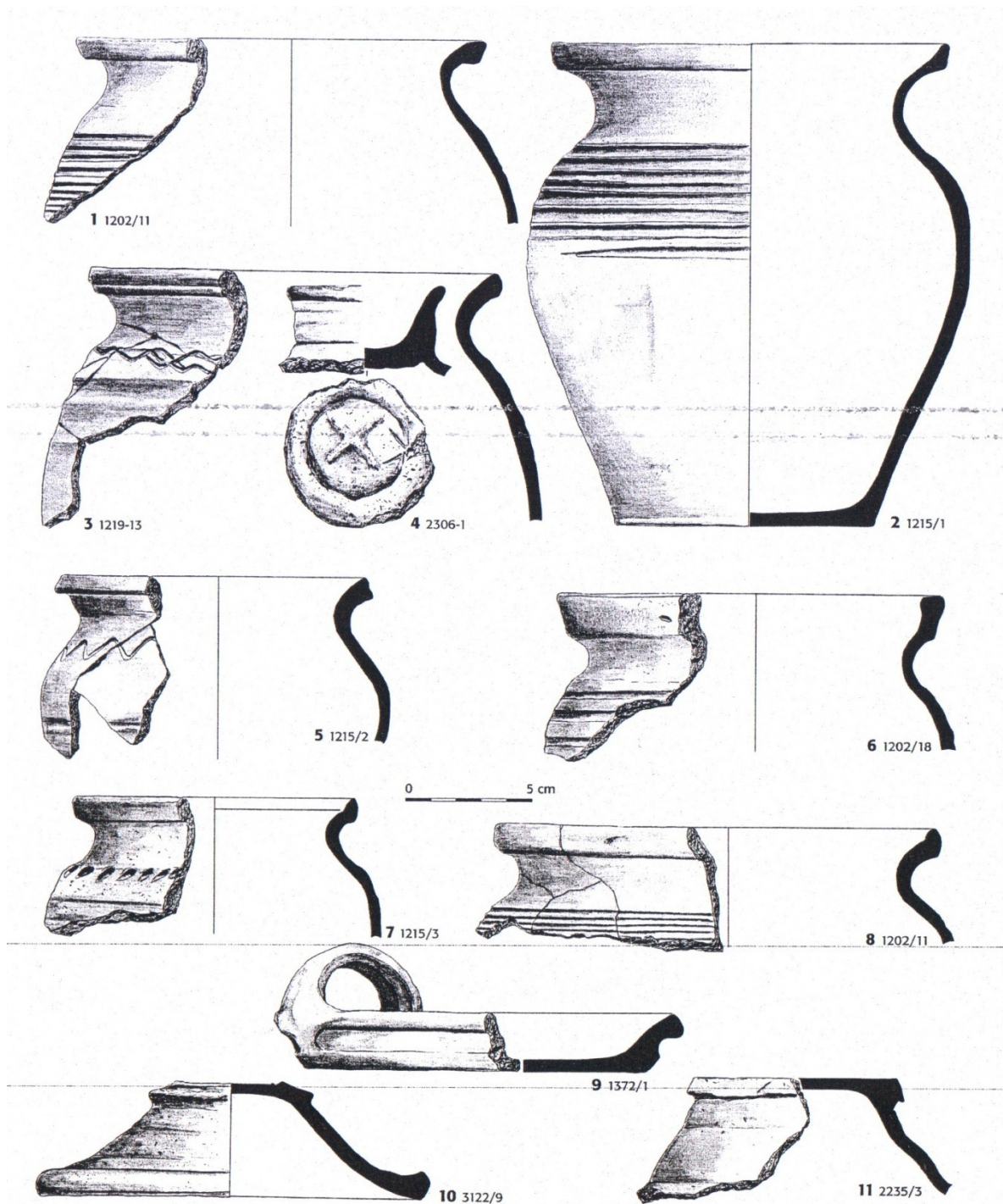
Obr. 26. Jihlava - Staré Hory. Situace komplexu objektů v severní části naleziště, považovaná za pozůstatek zařízení na propírání rudy. Archiv ARCHAIA Brno. — **Abb. 26.** Jihlava - Staré Hory. Lage eines Komplexes von Objekten im Nordteil des Fundplatzes, der als Rest einer Anlage zur Erzschlammung interpretiert wird. Archiv ARCHAIA Brno.



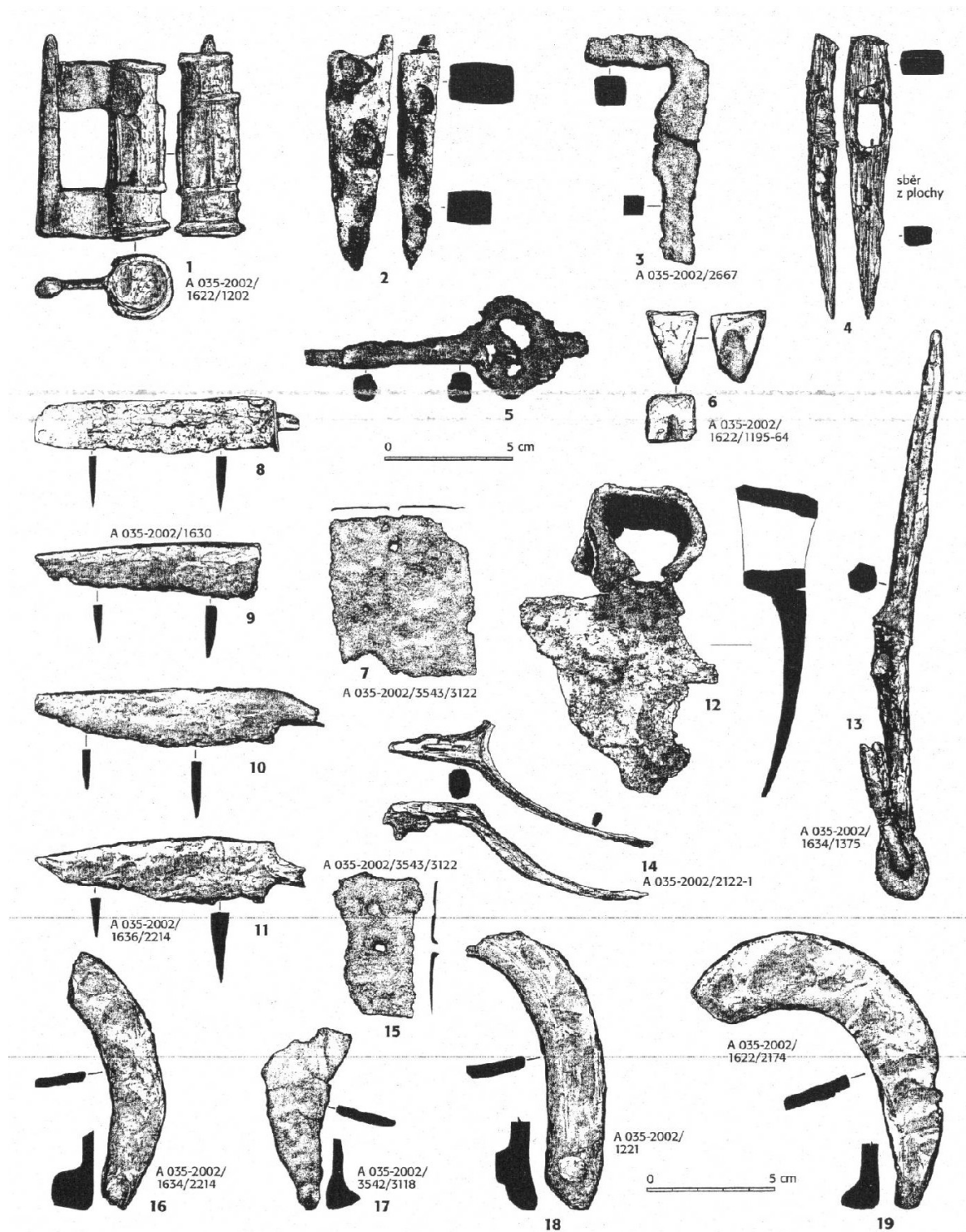
Objekt považovaný za zařízení k praní rudy (HRUBÝ, P. – JAROŠ, Z. – KOČÁR, P. – MALÝ, K. – MIHÁLYIOVÁ, J. – MILITKÝ, J. – ZIMOLA, D. 2006).



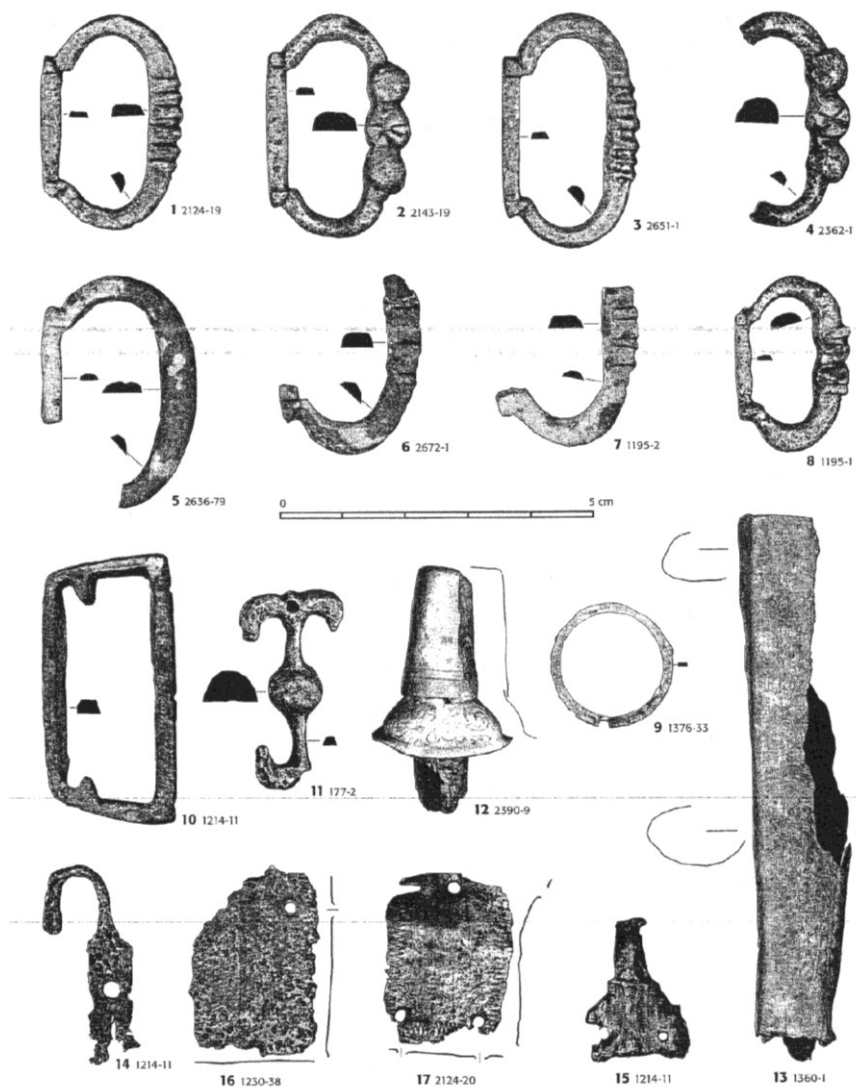
Výběr nálezů keramiky ze zánikových výplní zahloubených částí staveb (HRUBÝ, P. – JAROŠ, Z. – KOČÁR, P. – MALÝ, K. – MIHÁLYIOVÁ, J. – MILITKÝ, J. – ZIMOLA, D. 2006).



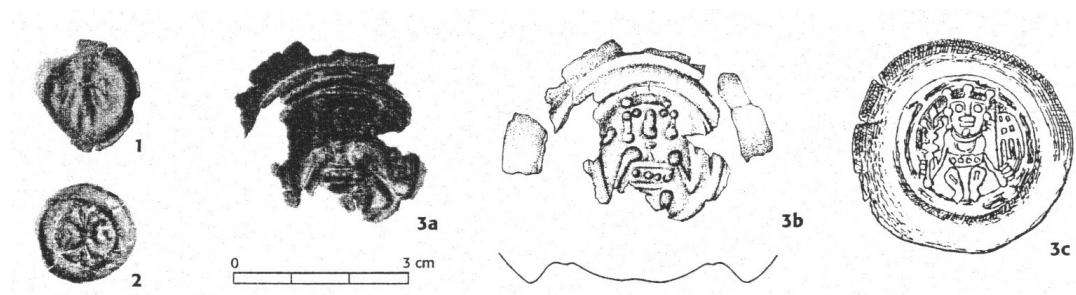
Výběr nálezů keramiky ze zánikových výplní zahloubených částí staveb (HRUBÝ, P. – JAROŠ, Z. – KOČÁR, P. – MALÝ, K. – MIHÁLYIOVÁ, J. – MILITKÝ, J. – ZIMOLA, D. 2006).



Výběr železných nálezů ze zánikových výplní objektů (HRUBÝ, P. – JAROŠ, Z. – KOČÁR, P. – MALÝ, K. – MIHÁLYIOVÁ, J. – MILITKÝ, J. – ZIMOLA, D. 2006).



Výběr měděných a bronzových nálezů ze zánikových výplní objektů (HRUBÝ, P. – JAROŠ, Z. – KOČÁR, P. – MALÝ, K. – MIHÁLYIOVÁ, J. – MILITKÝ, J. – ZIMOLA, D. 2006).



Nálezy minci (HRUBÝ, P. – JAROŠ, Z. – KOČÁR, P. – MALÝ, K. – MIHÁLYIOVÁ, J. – MILITKÝ, J. – ZIMOLA, D. 2006).

