

Название региона. Главный город

Архангельская область – это один из старейших регионов России, который находится на севере европейской части России. Административным центром этой области является город **Архангельск**.

К наиболее крупным городам относятся: **Северодвинск, Котлас, Новодвинск, Коржма, Мирный**. В состав области территориально входит Ненецкий автономный округ, 21 административный район, 14 городов, 31 поселок городского типа, около 4 тысяч сельских населенных пунктов, а также острова **Новая Земля, Земля Франца-Иосифа, Колгуев, Соловецкие острова, Виктория**. Название области происходит от топонима Архангельск, от архангел, далее от поздн. лат. archangelus, из др.-греч. [ἀρχάγγελος](#), из [ἀρχή](#) «начало; начальство, власть» + [ἄγγελος](#) «вестник, посол; ангел».

Флаг Архангельской области



Герб Архангельской области



Архангельск

– административный центр Архангельской области. Архангельск является крупным речным и морским портом.

Город был основан по указу царя **Ивана Грозного** от 5 марта 1584 года в устье реки Северная Двина. Первоначально он назывался Новый город, Новый Холмогорский город, Новохолмогоры, с 1613 года название изменено на Архангельский город, позже – на Архангельск. Старая часть города расположена на мысе Пур-Наволок. Именно здесь в 1584 году указом царя Ивана Грозного была возведена мощная крепость, давшая начало Архангельску. Это событие ныне увековечено в памятнике, который представляет собой морскую волну. В нашем случае это силуэт.



«На картах, как и в атласе, называется этот город св. Михаилом Архангелом, но русские называют его обыкновенно Архангельском. Он лежит далеко на севере в земле Двинской, на реке Двине, а именно на том её месте, где река разделяется, течёт мимо острова Пудожемского и впадает в Белое море.»

А. Олеарий "Описание путешествия в Московию"

Город сыграл огромную роль в основании Арктики и Северного морского пути. Архангельск по праву называют воротами в Арктику. Именно отсюда отправлялись многочисленные исследовательские полярные экспедиции: В.Л. Чкалова, А.М. Сибирякова, Р.П. Ленке, П.К. Пахтусова, В.Л. Руланова и Г.Л. Седова.

Современный город – крупный железнодорожный узел, есть аэропорт. Численность постоянного населения на 1 января 2009 года по муниципальному образованию составила 354,2 тыс. человек.

Архангельск – крупнейший центр лесоперерабатывающей и лесохимической промышленности, здесь же ведется переработка морских водорослей. Широко известны художественные народные промыслы: резьба по кости, дереву, вышивка («Беломорские узоры») и др.



Месторасположение

Архангельская область расположена на севере Восточно-Северной равнины Европейской части России. Архангельская область занимает выгодное экономическо-географическое положение .

Ее побережье на протяжении 3 тысяч километров омывают холодные воды трех арктических морей: **Белого, Баренцева и Карского**.

Архангельск один из важнейших портов России в силу того, что через него проходит Северный морской путь.

Архангельская область граничит на западе с Карелией, на юге с Вологодской и Кировской областями, на востоке с Республикой Коми. В области густая сеть рек и озёр. Все реки (кроме реки Илекса) относятся к бассейну Северного Ледовитого океана. Крупнейшие реки — **Северная Двина** (с притоками Вычегда, Пинега и Вага), **Онега, Мезень и Печора**. На территории области около 2,5 тысяч озёр. Наиболее крупные озёра — **Лача, Кенозеро и Кожозеро**. Есть также и источники минеральных вод. Грязи соленых озер Архангельская область используется в лечебных и профилактических целях, в том числе, на курортах Солониха и Сольвыгорск

На территории Архангельской области находятся мыс Флигели (крайняя северная точка России, Европы и Евразии) и мыс Флиссингский (крайняя восточная точка Европы).



Климат

Архангельская область характеризуется суровыми климатическими условиями. Климат здесь умеренно континентальный, на северо-западе – морской, на северо-востоке – субарктический, то есть прохладное лето и продолжительная холодная зима. С севера на юг область пересекают три климатических пояса: арктический, субарктический и умеренный.

Погода крайне неустойчива. Средняя температура января от -12 до -18 °С, июля от 16 °С на юге до $8-10$ °С на севере. На побережье Белого моря часты туманы (до 60 дней в году). На северо-востоке области распространена многолетняя мерзлота. Архипелаги Новая Земля и Земля Франца-Иосифа, остров Виктория – они относятся к арктическим пустыням. Северо-восточная часть области относится к зоне тундры.

Около половины территории занимают леса – северная и средняя тайга. Основные породы деревьев: ель, сосна, лиственница, пихта. Площадь, покрытая лесом, постоянно сокращается. В области находятся Пинежский заповедник, Водлозерский национальный парк, Кенозёрский национальный парк, где сохранились бурый медведь,

лось, северный олень, лисица, песец, белая и тундряная куропатки, рябчик, тетерев, глухарь. Из арктических млекопитающих обычны белый медведь, морж, гренландский тюлень, северный олень, морской заяц-лахтак. Из зверей тайги характерны лось, олень, медведь, рысь.

Площадь и количество жителей

Архангельская область занимает площадь размером в 587,4 тыс. км², а ее население численностью достигает около 1,3 миллиона человек. Она была образована в 1937 году. Административным центром этой области – город Архангельск.

Национальный состав

- Русские — 1 258 938 чел. (95,21 %)
- Украинцы — 27 841 чел. (2,05 %)
- Белорусы — 9 986 чел. (0,77 %)
- Поморы — 6 289 чел. (0,49 %)
- Татары — 3 072 чел. (0,24 %)

Городской округ	Население
Архангельск	355 813
Коряжма	42 831
Котлас	72 694
Мирный	36 935
Новодвинск	42 537
Северодвинск	197 135



Промышленность

Архангельская область – один из индустриальных регионов России. Архангельская область обладает развитой **рыбной, лесной, деревообрабатывающей и целлюлозно-бумажной промышленностью**. На территории области, около города Мирный находится космодром «Плесецк». В области находятся месторождения **нефти, газа, торфа и алмазов**. На юге области залегают мощные пласты каменной соли. Одной из основных сфер занятости населения Архангельской области традиционно является рыбное хозяйство. В структуре отрасли области выделяют: морской (океанический) промысел рыбы, прибрежное рыболовство, рыболовство во внутренних водоемах, добыча водорослей, рыбоводство.

Известные люди

М. В. Ломоносов – всемирноизвестный великий русский учёный, основатель Петербургского университета родился недалеко Холмор в Архангельской области.

А. А. Ефремов – российский политик, губернатор Архангельской области (1996-2004 г.)

Ф. А. Абрамов, А. П. Чапыгин, М. М. Пришвин и Ю. П. Казаков – русские писатели

Ф. В. Шубин – скульптор резьбы по кости
Ф. А. Попов – мореход-первооткрыватель
Б. А. Серебренников – русский языковед

Художественные промыслы

Архангельская область является своеобразным хранилищем древнерусской культуры и глубочайших традиций духовной жизни поморов.

Огромное количество туристов регулярно прибывают в Архангельскую область. Их манит сакральная культура Кенозерья, уникальнейшие памятники русского деревянного зодчества. В 25 км от Архангельска у села Большие и Малые Корелы создан Архитектурный музей деревянного зодчества.

Краеведческий музей представляет произведения местного промысла - глиняная игрушка, вышивка и узорное ткачество, женские головные уборы, золотные платки, резные и расписные прялки, а также медное литьё, церковная утварь, иконы XVI-XIX вв. Холморы – это центр старинного русского народного художественного промысла — резьбы по кости (т. н. холмогорская резная кость)



ЩЕПНАЯ ПТИЦА СЧАСТЬЯ



Щепная птица, вероятно, стала побочным промыслом кораблестроения. На ее изготовление идет корабельная сосна. Первое, что делали переселенцы на новом



месте - вешали в избе оберег - птицу счастья. Считается, что эта птица приносит счастье. Щепная птица традиционно ни окрашивается, ни покрывается лаком, потому что именно «живое» дерево благотворно влияет на человека. Со временем оно приобретает красивый бронзовый цвет. Сейчас птицу изготавливают из сосновой щепы.

БЕРЕСТЯНЫЕ ТУЕСА

Береста - наружная часть коры берёзы, состоящая из легко отделяемых друг от друга тонких, полупрозрачных, гладких, белых, желтоватых и красноватых слоев. Из бересты изготавливали обувь, посуду, игрушки и многое другое.

Туес - традиционная на Севере посуда цилиндрической формы, сделанная из коры берёзового дерева - бересты. Две - три прослойки бересты спасают от нагревания любой хранящийся в ней продукт: грибы, ягоды, рыбу. Посуда прочная, стерильная - ничего в ней не гниёт, не киснет и не прет.



МЕЗЕНСКАЯ РОСПИСЬ

Мезенская роспись отличается от других видов росписи. В ней ярко проявляются архаичные представления о мире древних людей. Рисунки имеют глубокие корни. Найдены наскальные изображения на берегах Белого моря и Онежского озера, которые перекликаются с рисунками в Мезенской росписи. Расписывались различные бытовые предметы: туески, лукошки, короба, но особую

известность приобрели прялки.

Роспись отличает скупость цветовой гаммы: красный сурик и черная сажа.

Достопримечательности

Соловецкие острова

Соловецкий архипелаг расположен в северной части Онежского залива Белого моря, в 165 км южнее Полярного круга. Архипелаг состоит из шести крупных

- Соловецкий (или Большой Соловецкий) остров
- Анзерский остров или Анзер
- Большая Муксалма
- Малая Муксалма
- Большой Заяцкий остров
- Малый Заяцкий остров

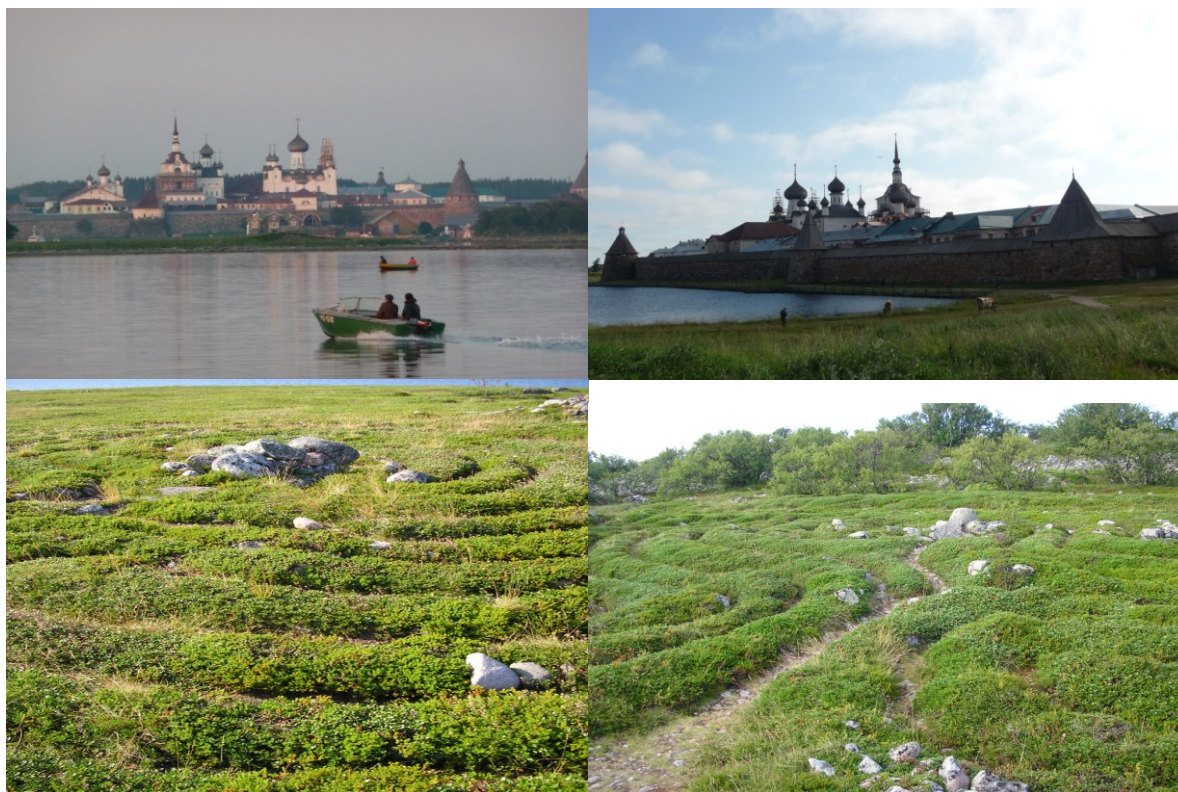
и приблизительно семидесяти небольших островов.

Соловки известны уникальным собранием каменных памятников первобытной культуры (лабиринты, святилища, символические выкладки и курганы, стоянки

и местонахождения первобытных людей) и величественной историей **Соловецкого Спасо-Преображенского монастыря** (основан в 1436 году). В Советское время на архипелаге располагался первый в СССР **лагерь особого назначения**, положивший начало сталинскому ГУЛАГу.

Сейчас на Соловках расположен один из крупнейших в России федеральный музей-заповедник, действует Соловецкий Ставропигиальный Спасо-Преображенский мужской монастырь; современный поселок Соловецкий насчитывает около 1000 жителей.

В 1992 г. Соловецкие острова включены в список Всемирного наследия ЮНЕСКО.



Малые Корелы

Музей деревянного зодчества и народного искусства Малые Корелы сохраняет для потомков неповторимые творения народной архитектуры, показывает жизнь и быт русской северной деревни прошлого.

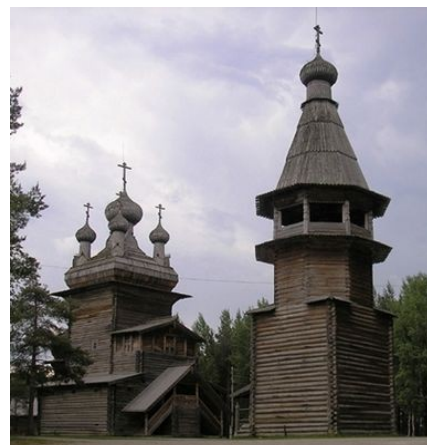
Музей расположен в 25 км. от Архангельска, на живописном берегу Северной Двины около деревни Малые Корелы, открыт для посетителей с 1973 г.

На территории в 140 га разместились более 100 культовых, жилых и хозяйственных построек XVII-XX вв. Вознеслись к небу купола древних рубленых храмов и колоколен, разметали крылья ветряные мельницы, гордо выгнули шеи кони над тесовыми крышами жилых и хозяйственных построек - живая повесть о быте и ремеслах северян.

Своеобразный и неповторимый облик музею придают ветряные мельницы. Всего их семь. Гордостью музея является коллекция колоколов и необычная экспозиция «Звоны северные».

Здесь возрожден годовой праздничный цикл народных обрядов, проводятся фольклорные праздники. Музей является членом Европейской ассоциации музеев под

открытым небом. В 1996г. Указом Президента РФ музей включен в Свод особо ценных объектов культурного наследия народов РФ.



Источники

http://www.ru.wikipedia.org/wiki/Архангельская_область

<http://www.arhangeliskobl.ru/>

<http://www.dvinaland.ru>

<http://www.pomorland.info/>