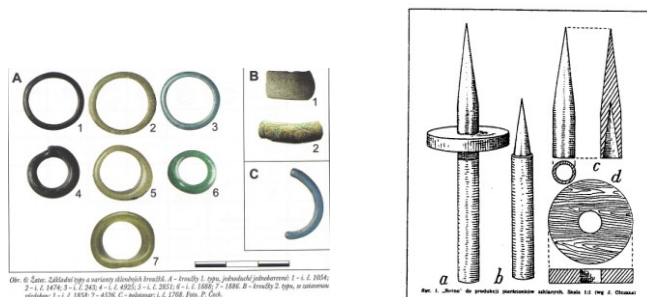


IV.1. SKLO V 11. A 12. STOLETÍ (TEZE)

V tomto období se sklo vyskytuje především v podobě šperků – ve střední a severozápadní Evropě především v podobě korálů a kroužků-prstýnků, v byzantské oblasti to byly kruhové náramky s různým dekorem.



Žatec.

Způsob výroby kruhového šperku.

Duté a okenní sklo je v jižní, střední a západní Evropě vzácným zbožím. Více nálezů pochází teprve ze 12. století, v jehož závěru zahájily svou činnost četné sklárny na území Německa. Vyráběly draselné i olovnaté sklo.

Typy skla ze západní a střední Evropy

Francie



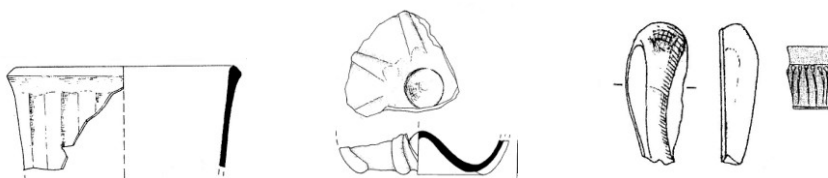
Německo



Zlomky nádob na našem území

Žatec: dosud největší soubor včetně zlomku číšky s taženými kapkami.

Další zlomek takové číšky ze 12. století byl nalezen v Praze. Ve vrcholném středověku tyto číšky vyráběly sklárny v Čechách a staly se jedním z nejoblíbenějších typů českého skla.

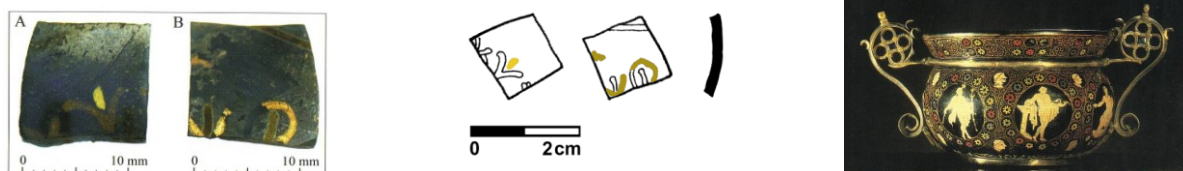


Žatec – výběr nálezů.

Pražský hrad: zlomky nádob a okenních tabulek patrně z draselného skla.



Praha, Týnská ulice: Zlomek misky z modrého skla s oboustranným dekorem žlutým emailem a zlatem. Uvnitř fragmenty nápisu řeckým písmem. Patrně stejný typ jako miska ze San Marka v Benátkách, uloupená r. 1204 v Konstantinopoli. Toto byzantské sklo – především válcovité, bohatě zdobené láhve – je roztroušené po velké části Evropy i oblastí podíl Středoziemního moře.



Na Moravě dosud nebyly nádoby před počátkem 12. století bezpečně doložené. Na pohřebištích i na sídlištích se však setkáváme s velkým počtem kroužků-prstýnků, z nichž část byla pravděpodobně dovážená z Kyjevské Rusi. Výroba takových kroužků i korálů (patrně z dováženého skla) byla doložena na lokalitě Vysoká Zahrada/J Morava.

Okenní sklo

je vedle zlomků z Pražského hradu známé z Olomouce. Některé zlomky nesou stopy malby. Podle olovnatého složení se uvažuje o dovozu z Polska nebo Rusi.

Literatura

Bláha, J. 2000: Nálezy vitrají a dutého skla z období raného středověku na lokalitě Olomouc – Biskupské náměstí č. 1 – Funde des Fenster- und Hohlglases aus dem Frühmittelalter in Olomouc – Bischofsplatz Nr. 1. In: Historické sklo 2. Sborník pro dějiny skla, 79–84. Muzeum Čelákovice.

Boháčová, I. – Frolík, J. – Petříčková, J. – Žegklitz, J. 1990: Příspěvek k poznání života a životního prostředí na Pražském hradě a Hradčanech – Ein Beitrag zur Kenntnis des Lebens und der Umwelt auf der Prager Burg und in Hradčany. In: Archaeologia historica 15, 177–189.

Černá, E. 2007: Nálezy středověkého skla ze Žatce¹ – Mittelalterliche Glasfunde in Žatec (Saaz). In: Sborník Západočeského muzea v Plzni Historie XVIII, 12–24. Plzeň.

Černá, E. – Podliska, J. 2008: Sklo – indikátor obchodních a kulturních kontaktů středověkých Čech – Glas – Indikator der Handels- und Kulturkontakte des mittelalterlichen Böhmens. In: Colloquia mediaevalia Pragensia 10, 237–256. Praha.

Drahotová, O. a kol. 2005: Historie sklářské výroby v českých zemích. I. díl. Od počátků do konce 19. století. Academia Praha.

Himmelová, Z. – Měřínský, Z. 1987: Objekt s doklady výroby a distribuce šperkařských výrobků na hradisku „Vysoká zahrada“ u Dolních Věstonic (okr. Břeclav). In: Zkoumání výrobních objektů a technologií archeologickými metodami. Sborník, 129–134. Technické muzeum v Brně. Brno.

Šikulová, V. 1959: Moravská pohřebiště z mladší doby hradištní. In: Pravěk východní Moravy. Sborník pro pravěk a časnou dobu historickou v Gottwaldovském kraji, 88–162.