

## Hračky ve středověku

„Dějiny dětství“ je velmi těžké zachytit v pramenech, zvláště v těch archeologických. Větší důraz je proto kladen na dějiny umění či etnografii. Průkaznější doklady hraček se nachází až od 16. století, je však pravděpodobné, že tento model vycházel ze starších etap středověku.

Vzhledem ke špatným podmínkám, které ve středověku panovaly, se jen část dětí dožila dospělého věku. Zhruba polovina dětí zemřela po porodu nebo jako novorozenci. Také kojenci trpěli nemocemi a úrazy, které měly za následky smrt. To potvrzují i nálezy z archeologicky zkoumaných pohřebišť.

Významnou roli sehrálo také sociální prostředí: na vesnicích byly děti využívány jako levná pracovní síla, například pásly vepře, sbíraly klásky a podobně. Ve městě se vzdělávaly například jen děti řemeslníků: synové pokračovali v otcově řemeslu, nebo šli jako učedníci k jinému řemeslníkovi. Dívky zůstávaly doma a pomáhaly matce, tím se naučili starat o domácnost. Když ve městech byly farní školy, žáci byli zejména děti řemeslníků a kupců.

Tyto rozdíly jsou zachyceny i v rozdílnosti používáním různých předmětů jako hraček. Děti se od středověku do poč. 20. století příliš nezměnily, stejně jako jejich hračky. Chlapci měli v oblíbě napodobeniny zbraní – dřevěné mečíky. Ty jsou archeologicky doloženy snad nálezem z Jihlavy. Ikonografie nám dokládá hračku jezdeckého koně, tzv. Steckenpferd, kdy byla vymodelovaná jen hlava koně, tělo tvořila hůl. Tato hračka byla typická pro věk 4-5ti let.

S panenkami si zase hrála děvčata. Zde byly ale patrné rozdíly mezi společenskými vrstvami. Děti šlechticů měly lepší hračky, lépe vybavené pokojíčky napodobeninami nádobí a nábytku. Malé keramické tvary mohou být ale interpretovány nejen jako dětské hračky, ale i jako nádoby na koření či masti. Záleží tedy na nálezových okolnostech.

Z archeologických nálezů v souvislosti s předpokládanou funkcí hračky je nejznámější drobná hrnčířská plastika. Tu lze dělit do několika skupin: figurální lidská plastika (panenky, madonky, mnišci) a zvířecí plastiku, která je reprezentována koníčky. Spojením obou těchto typů vzniká jezdecká plastika. Tyto výjevy bývají spojovány se zobrazováním světských i biblických motivů (odtud pravděpodobně vzešly domácí betlémy). V menší míře se objevují zvířata k lovu (jeleni, srnci, zajáci, psi, vlci, lišky) či fantaskní zvířata (draci, kentauři).

Další skupinu tvoří dětská štěrchátka – uzavřené nádoby nebo duté hliněné figurky ptáčků, mající chřestící obsah. Doklady máme například ze Sezimova Ústí, které jsou datovány před rok 1420. Tyto předměty sahají až do pravěku a známe je i dnes. Štěrchátka byla asi oblíbená u kojenců, stejně jako dnes. Ty se ale v archeologických nálezech nevyskytují často, ale na dobových obrazech jsou zachycena zejména u dětí z bohatých rodin v luxusním provedení.

Častěji se v nálezech objevuje lidská figurální plastika. Ta může být z jednodílné nebo dvojdílné formy. Jedná se o panenky ve světském šatě, s čepcem kruslerem na hlavě, nebo o ženské postavy v plášti či kapuci. Známa je sbírka s Norimberku, která obsahuje několik figurek s kruhovitou náručí. Uvažuje se o kmotrovském daru do kolébky, kdy se na toto místo mohla dávat mince. Existují i sošky nahých dětí a dětí v kolébce. Ty jsou považovány za hračku nebo novoroční dárek nebo votivním předmětem v ženských kláštorech.

Zvířecí motivy byly nejčastěji dochovány jako koníčky či koníčky s jezci. Pro ně typologii vytvořila V. Hoffmanová na základě umístění otvoru a použití jednodílné nebo dvojdílné formy. Interpretace těchto předmětů není bez problémů. Mohlo se jednat o votivní předmět nebo o hračku. Otvorem se mohla soška připevnit k podložce, zasadit se do něj dal i turnajový dřevec či soška mohla být součástí kolotoče. Tyto funkce spolu asi pravděpodobně souvisí, jak později psala opět V. Hoffmanová. Děti i

dospělí s figurkami mohli hrát různé hry, například i divadelní. Hrály se příběhy biblické, pašijové, jindy i světské situace. Časté byly ony rytířské turnaje. Ikonografie znázorňuje hru s těmito jezdci, kteří jsou postaveni proti sobě.

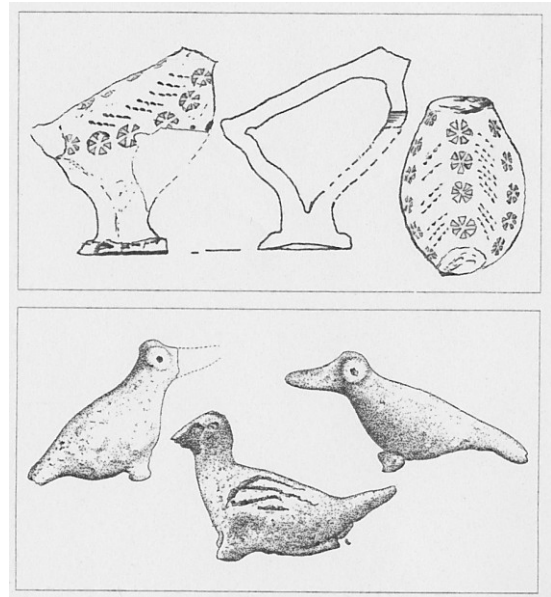
Literatura:

Měchurová, Z. 2010: Středověký svět dětí a her v archeologických pramenech, *Archaeologia historica*, Brno, roč. 35, č. 1, od s. 95-110.

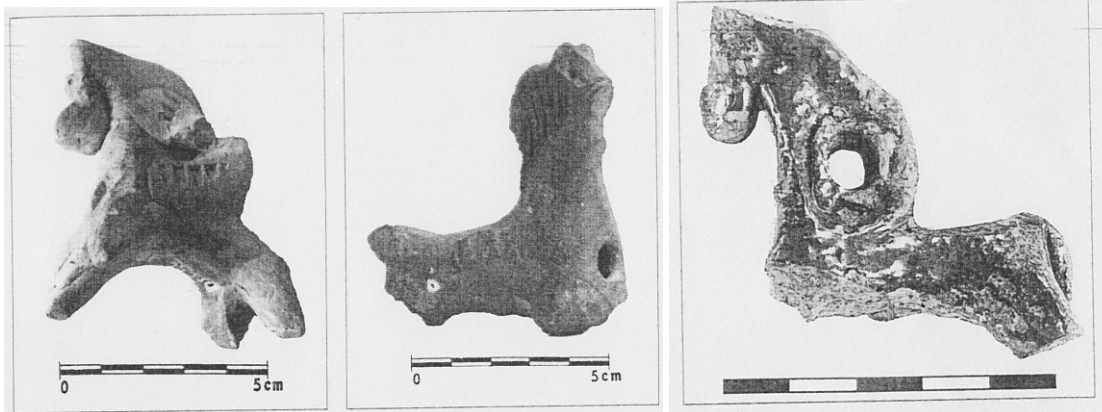
Obrazová příloha:



znázornění hrajících si dětí s typickými hračkami



šterchátka



hrnčírská plastika s otvory pro tyč



dobové vyobrazení hrajícího si mladého císaře Maximiliana I.