

Typologie středověkých mečů a značky na středověkých mečích

Je jednou z nejstarších zbraní. Sloužil jako zbraň sečná i bodná. Patří do kategorie chladných zbraní. Hlavní osobní zbraň byl po celý starověk a středověk především meč. Po nástupu novověku byl meč vytlačen palnými zbraněmi.

A) Typologie mečů

Nejprve je nutné popsat hlavní části meče: jílec, čepel, hlavice, rukojeť, zástita, ostří, špička (Ilustrace 1).

Podle délky čepel

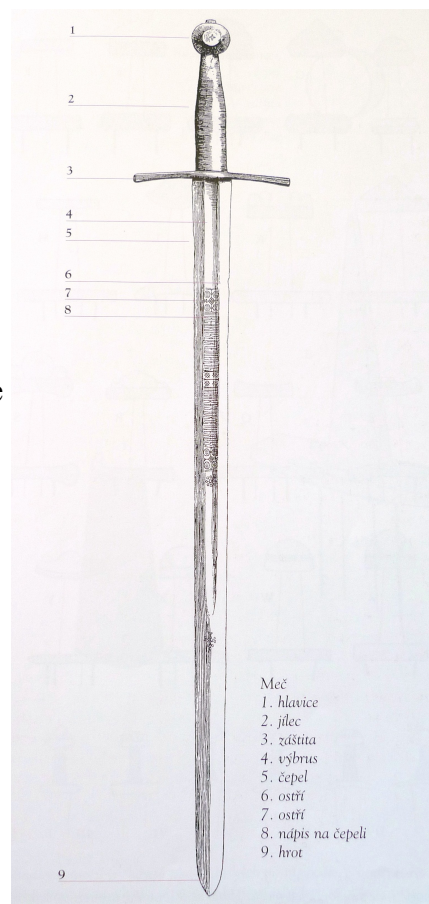
- **Krátký meč:** kratší než 1 m; v 15. a 16. století meč Katzbalger ve výzbroji německých a švýcarských pikenýrů; na Balkáně Schiavona: od 15. století do 18. století,
- **Dlouhý meč:** používal se v Evropě od 14. stol; používal se obouruč; vyvinut pro potřeby pěších bojovníků, kteří nenosili štít,

Podle způsobu ovládnání

- **Obouruční meč:** mohutná sečná a bodná zbraň; období: pozdní středověk (2. pol. 15. stol.) a ranný novověk; používaly většinou jako výzbroj strážců; délka: 1,5 až 1,8 m; délka: málo přes 1 m,
- **Jedenapůlruční meč:** délka 1,1 až 1,4 m; držen v
- **Jednoruční meč:** délka: 1 až 1,3 m; držen v jedné ruce a půl ruce

Meče můžeme dělit podle významu

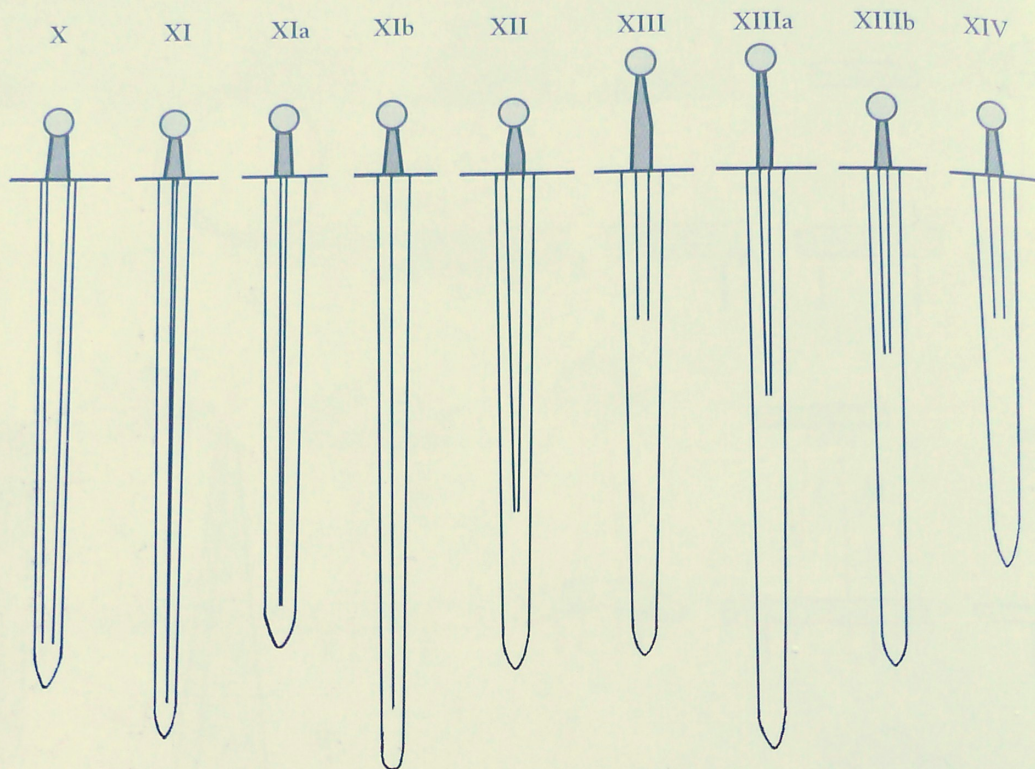
- **honosné:** zdobené rytinami, zlatem, nápisy a ornamenty; např. Santa Casilda.
- **korunovační:** francouzští králové - Joyeuse; meč sv. Maurita - římský králové; polský korunovační meč - Szczerbiec.
- **ceremoniální:** římský císaři; čeští králové - meče Přemysla Otakara II. (Vídeň a Vratislav - uloženy).



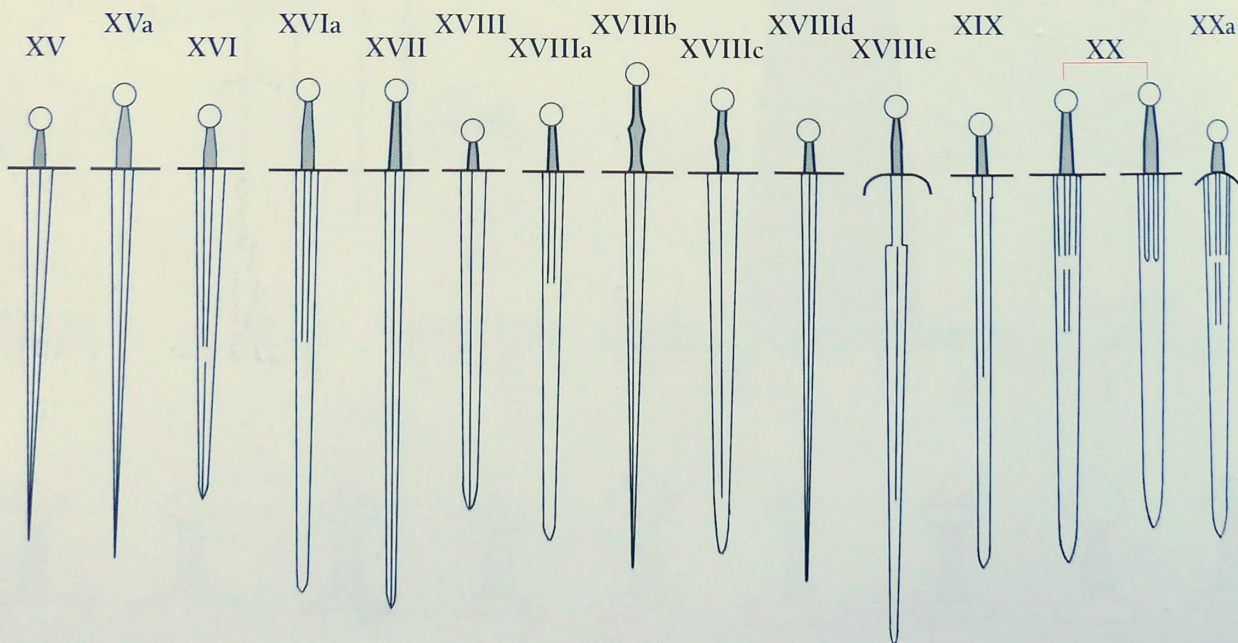
Ilustrace 1: Hlavní části meče (Klučina 2004)

"Protože jde o zbraň, která mívala často i funkci jakéhosi stavovského odznaku a plnila významnou úlohu při ceremoniálech, bývala též velmi okázale a nákladně zdobena. Za dlouhá staletí prodělala vývoj, jenž postupně měnil jak tvar její čepel, tak zástity a hlavice. Měnil se rovněž tvar a velikost jílece. Proto se objevila celá řada pokusů vřadit meče do nějaké systematické řady, aby je bylo snadnější popsat a datovat" (Klučina 2004).

Pro meče od pol. 11. století do pol. 16. století vytvořil typologický systém R. E. Oakeshott, britský historik a archeolog (Ilustrace 2). Vytvořil také typologii součástí meče - uvádím typologii mečových hlavíc, jílců a zástit (Ilustrace 3 a 4).

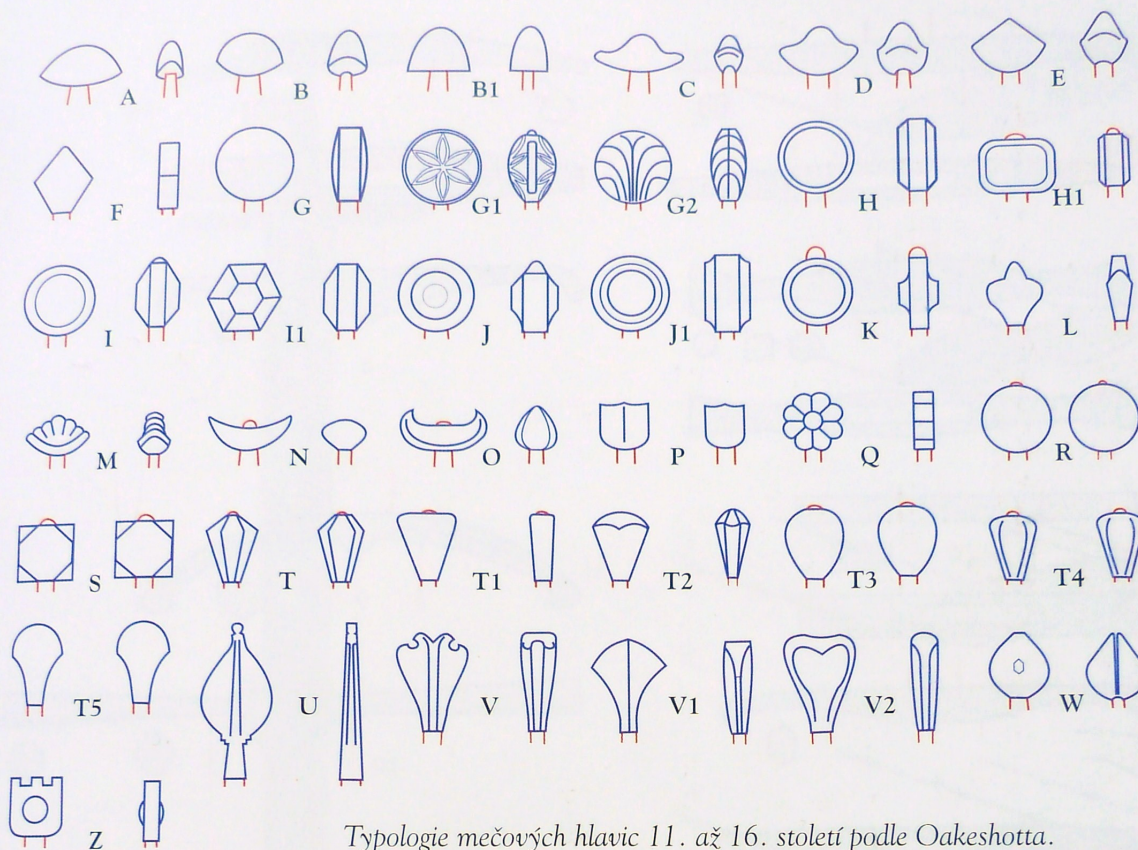


Typologie mečů podle Oakeshotta.
 Navazuje na Wheelerovu typologii, a proto začíná typem X.
 Na této tabulce jsou typy používané
 od 11. století do poloviny století čtrnáctého.

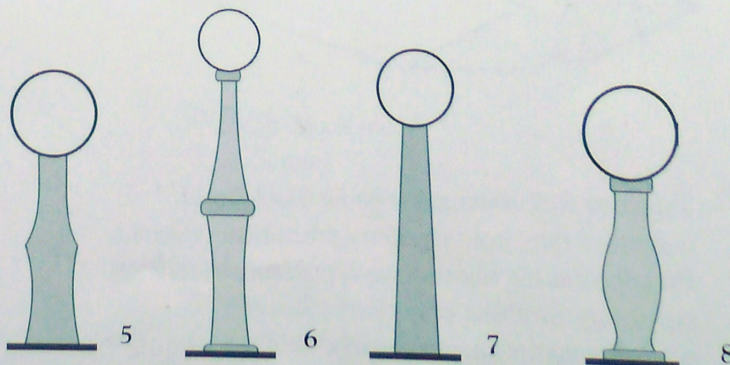
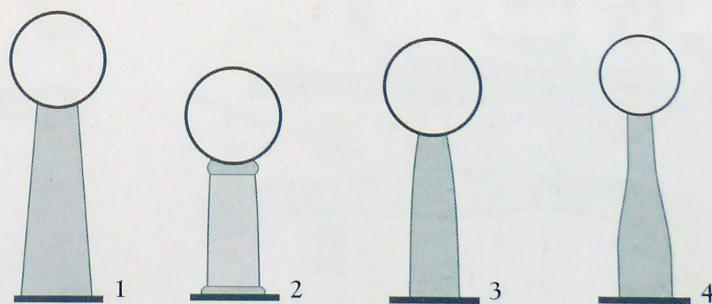


Oakeshottova typologie mečů.
 Typy na této tabulce se používaly
 od poloviny 14. do poloviny 16. století.

Ilustrace 2: Typologie mečů (Klučina 2004)

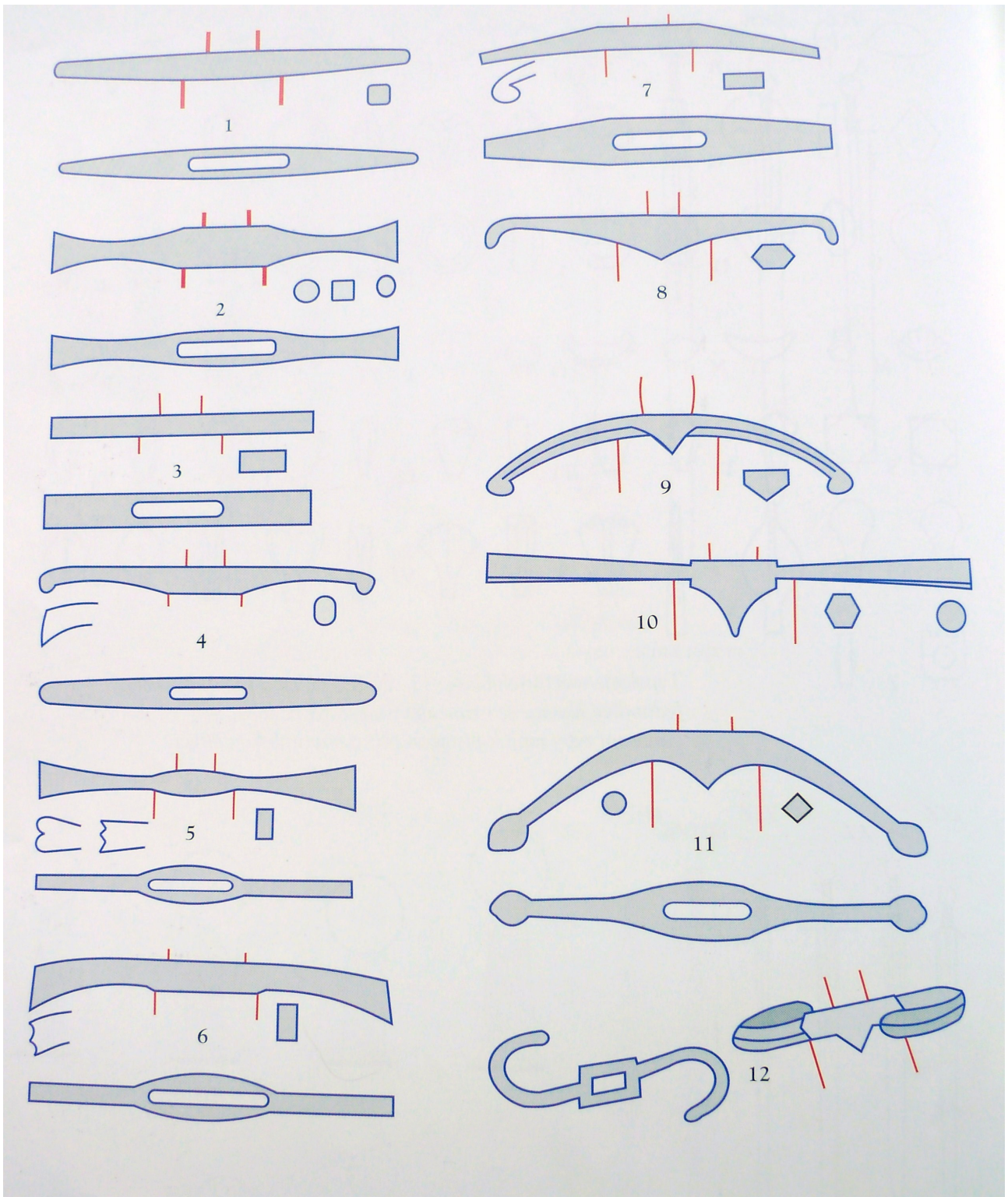


Typologie mečových hlavic 11. až 16. století podle Oakeshotta.
 Jednotlivé hlavice se označují písmeny od A do Z,
 variantní typy mají k písmenu přiřazenu arabskou číslici.

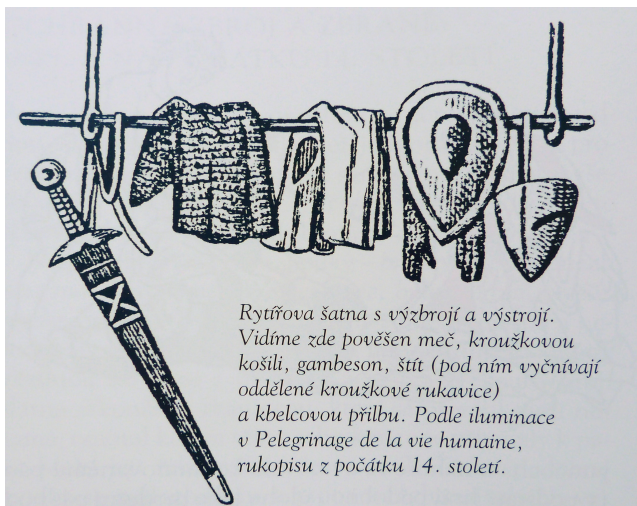


Typy mečových jílců
 podle Oakeshottovy typologie.
 Jílce 1–5 jsou starší. Používaly se u mečů
 v letech 1050–1350. Jílce 6–8 jsou mladší,
 typické pro meče z období 1350–1550.

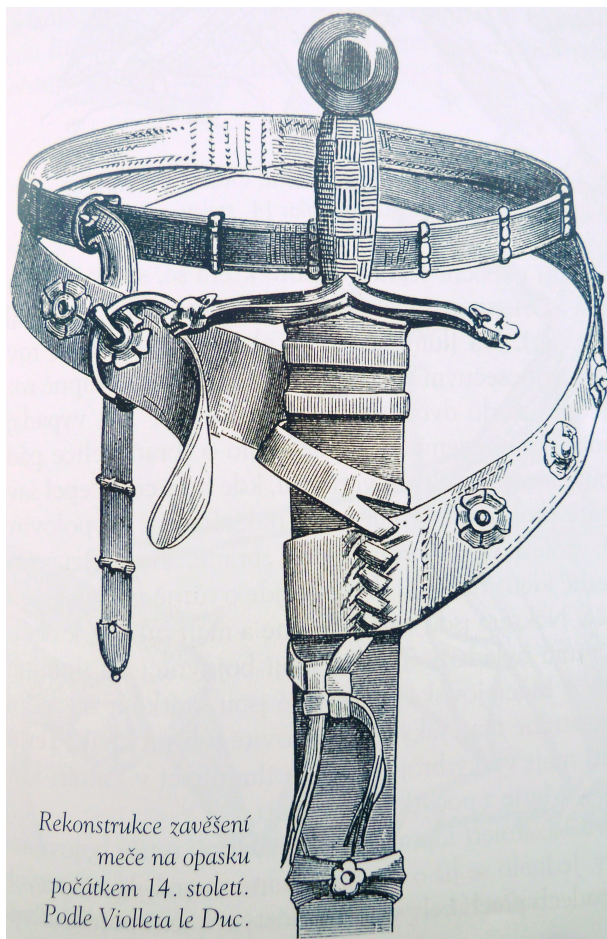
Ilustrace 3: Typologie hlavic a jílců (Klučina 2004)



Ilustrace 4: Typologie záštit (Klučina 2004)



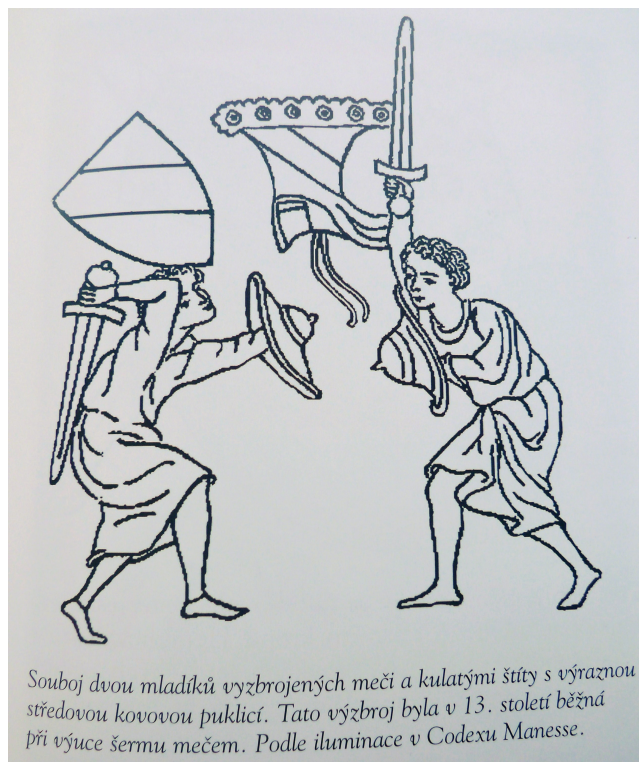
Rytířova šatna s výbrojí a výstrojí. Vidíme zde pověšen meč, kroužkovou košili, gambeson, štít (pod ním vyčnívají oddělené kroužkové rukavice) a kbelcovou přilbu. Podle iluminace v *Pelegrinage de la vie humaine*, rukopisu z počátku 14. století.



Rekonstrukce zavěšení meče na opasku počátkem 14. století. Podle Violleta le Duc.



Postava zpodobňující krále Artuše. Na kroužkové košili má upevněny tenčovitě pláty kryjící lokty (couter), kolena chrání nákolenny a kožené nebo kovové pláty kryjí také holeně bojovníka. Podle iluminace rukopisu datovaného 1310.

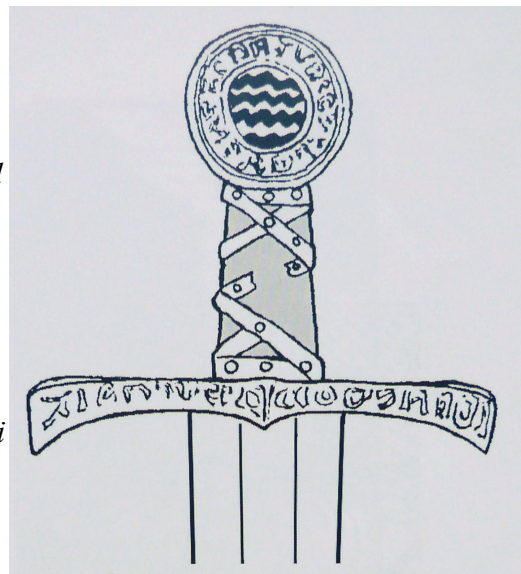


Souboj dvou mladíků vyzbrojených meči a kulatými štíty s výraznou středovou kovovou puklicí. Tato výbroj byla v 13. století běžná při výuce šermu mečem. Podle iluminace v *Codexu Manesse*.

Různé ilustrace použití meče (Klučina 2004).

B) Značky na středověkých mečích

"Víme, že meče dostávaly jména. Například meč bajného Artuše se nazýval Excalibur, hrdina karlovské doby Roland měl svůj Durandal, údajný meč Karla Velikého, který byl korunovačním mečem francouzských králů, nese název Joyeuse a tak dále. Jména mečů se v nápisech na čepelích nikdy neobjevují. Stejně tak není běžné, aby se na čepeli objevilo jméno vlastníka meče. Taková čepel není do první poloviny 13. století doložena. Jména majitelů se vyskytují na ikonografických pramenech, ale tam jde spíše o jakousi vysvětlující popisku k ilustraci. A i tehdy je to doloženo až ve 12. století" (Klučina 2004).



Ilustrace 5: Honosný meč 13. stol., po obvodu nápis AVE MARIA GRATIA PLENA, na jedné straně vyryto DIOS VINCENDOR EN TOD a na druhé O DIOS ES VENCENDOR EN TODO

Na curyšské katedrále na reliéfu z konce 12. století se objevuje vyobrazení meče s nápisem "GUIDO", který je snad jménem majitele. První skutečně doložený meč opatřený jménem vlastníka je z roku 1243 (Konrad z Winterstettu), znám pouze z kopie 15. století. Podobný případ s vlastníkem meče z první poloviny 14. století je meč s nápisem: "meč Rotgierův (gladius Rotgieri)."

Na mečích se objevují i jména výrobců. Například výrobní cenrum: "ULFBERTH". V 10. století označení výrobců: "INGELREI, GEROLT, GICELIN" aj., někdy s dodatkem "me fecit" (mě vyrobil).

Dále se na čepelích objevují jednoduché značky a ligatury, kombinované se zobrazením kříže nebo jinými symboly - např. "III" - meč připisovaný biskupu Sigvinovi. III (zkratka opakujícího slova Ježíš - Iesus - Iesus - Iesus). Podobně "IXI" (Iesus Xristos Iesus). Zkratka "OSO" (Omnipotens Salvator Omnipotens), může být obráceně "SOS" nebo "ISO". Další kombinace: -I-, I - I - I, + O +, O + O, + S +, S + S, - H apod.

"I další nápisy většinou obsahují nějaké vzývání jména božího (Klučina 2004)." Umístění jména božího, umístěného vpředu a vzadu (Sigvinův meč): SI GVI NA IS; spojení Salvator Iesus je na začátku i na konci při čtení obráceně; zkratka jména Ježíš je uvedeno i uprostřed nápisu (I). "Závěrem je třeba upozornit, že v otázce datace takových nápisů hraje důležitou úlohu nejen forma nápisu co do délky, ale i paleografický rozbor použitého typu písma" (Klučina 2004).



Ilustrace 6: Značky na čepeli (Klučina 2004)

Značky na čepeli z lokality Broumov

Ondřejský kříž

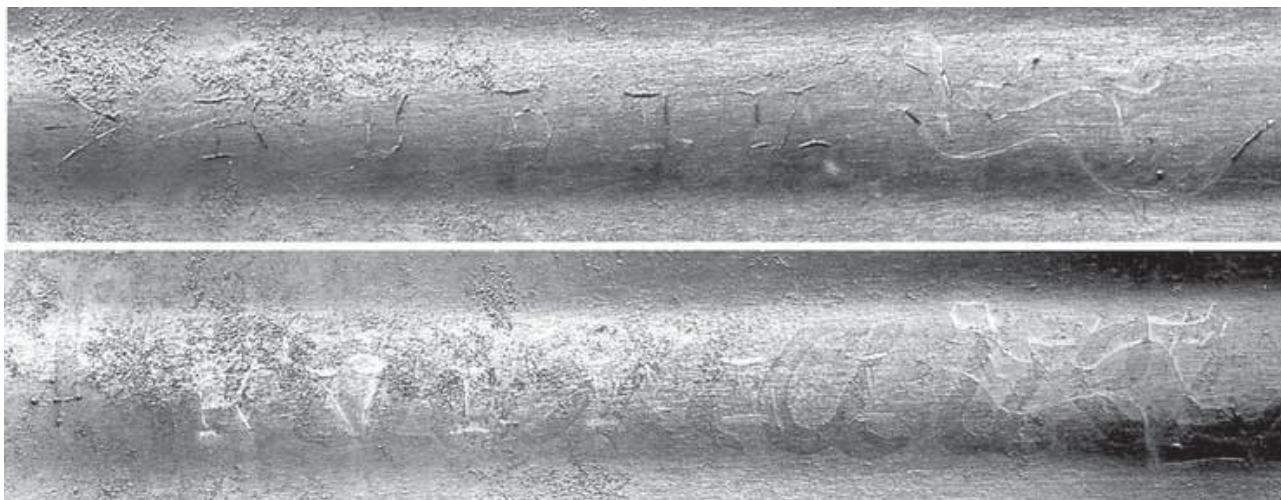
Meč pochází z hradu Žampachu. Na jedné straně je Ondřejský kříž; na straně druhé je řada značek na čepeli. Meč s ondřejským křížem známe i z Broumova.

Vlk a jednorozec:

Vlevo běžící vlk; na straně druhé vlevo běžící jednorozec (13. až 14. století).

Vlk, na straně druhé jednorozec (Fürstenwalde a sbírky ve Frankfurtu nad Mohanem). Vyskytuje pouze na mečích typu XIIIa.

Výroba mečů s těmito znaky (vlk, jednorozec, Ondřejský kříž) spadá do průběhu druhé poloviny 13. století až první poloviny 14. století. Ojedinelé případy s ondřejským křížem z průběhu 16. století. Tyto značky na čepeli známe i z dvouručního meče z počátku 16. století z Zeughausu (Švýcarsko).



Ilustrace 7: Detail nápisu se značkou v podobě vlevo běžícího jednorozce (a) a detail nápisu se značkou vlevo běžícího vlka (b) (Žákovský 2008)

Datované čepel

Východočeské muzeum (Pardubice) obsahují ve sbírkách solitárně datované čepel z přelomu 15. a 16. století.

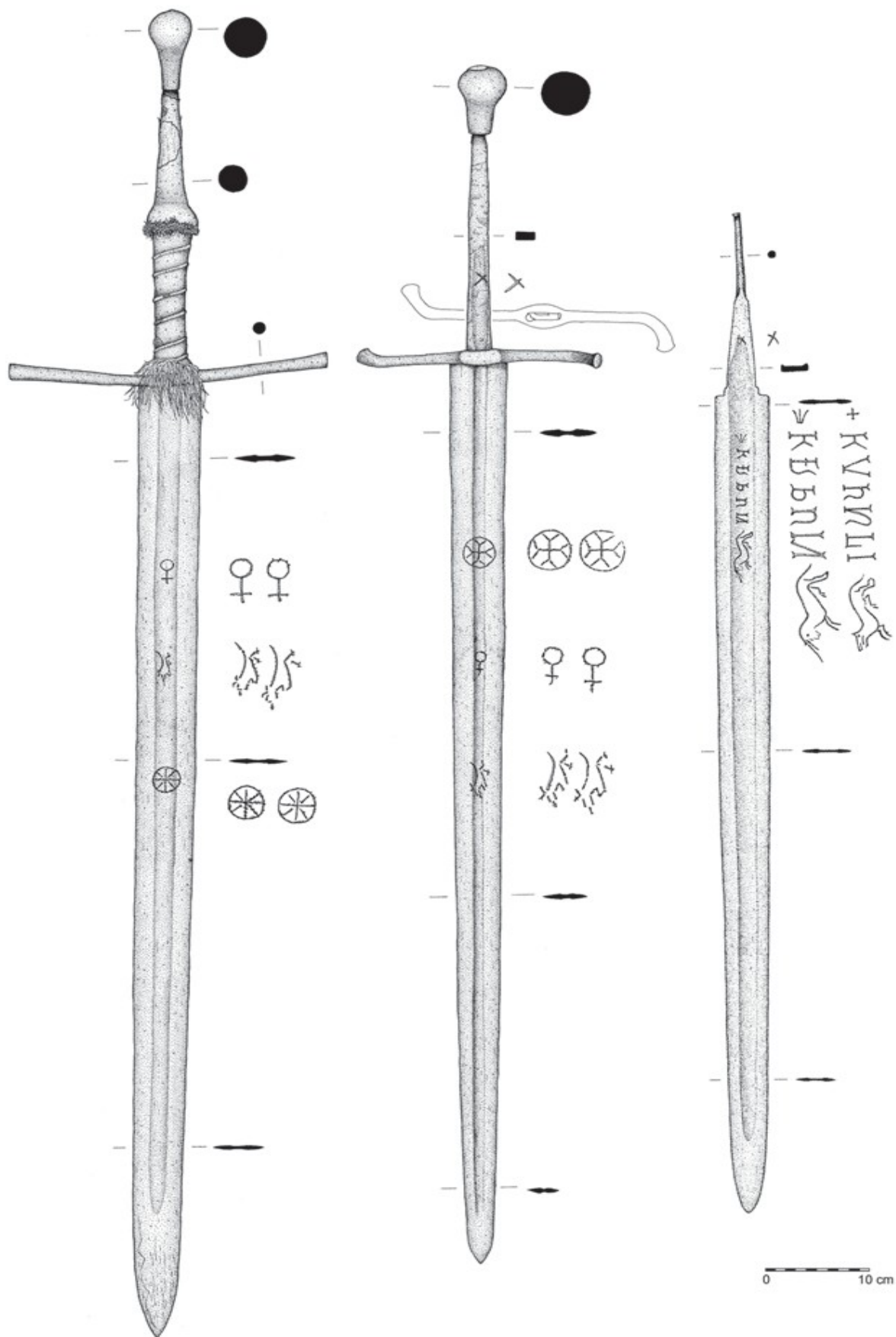
Nápisy a vlk, jednorozec nebo rovnoramenný kříž

Čepel nese na obou svých plochách částečně čitelný provedený nápis gotickou majuskulou: "RUNRLI", uzamčená drobným rytým rovnoramenným křížem; na straně druhé je běžící vlk. B. Engel považuje nápis za iniciály slova "REX", R. Wegelim za slovo "REGNAT".

Další varianty mají nápis "RUbNN" uzamčený třemi paprskovitě rozloženými liniemi. Nebo místo vlka jednorozec. Kolem poloviny 14. století se setkáváme se zobrazením vlka s vyplazeným jazykem. "Značka v podobě pasovského vlka je již tradičně většinou připisována pasovský dílnám"... "Hlava vlka, tvořená pouze třemi souběžnými liniemi, však dominuje na čepelích středověkých mečů zejména ve druhé polovině 15. a počátek 16. století a můžeme ji sledovat především na výrobcích pasovské větve mečířské rodiny Ständlerů" (Žákovský 2008).

Kříž v kruhu

Kříž v kruhu je nejrozšířenější značka na čepelích vrcholně a pozdně středověkých mečích.



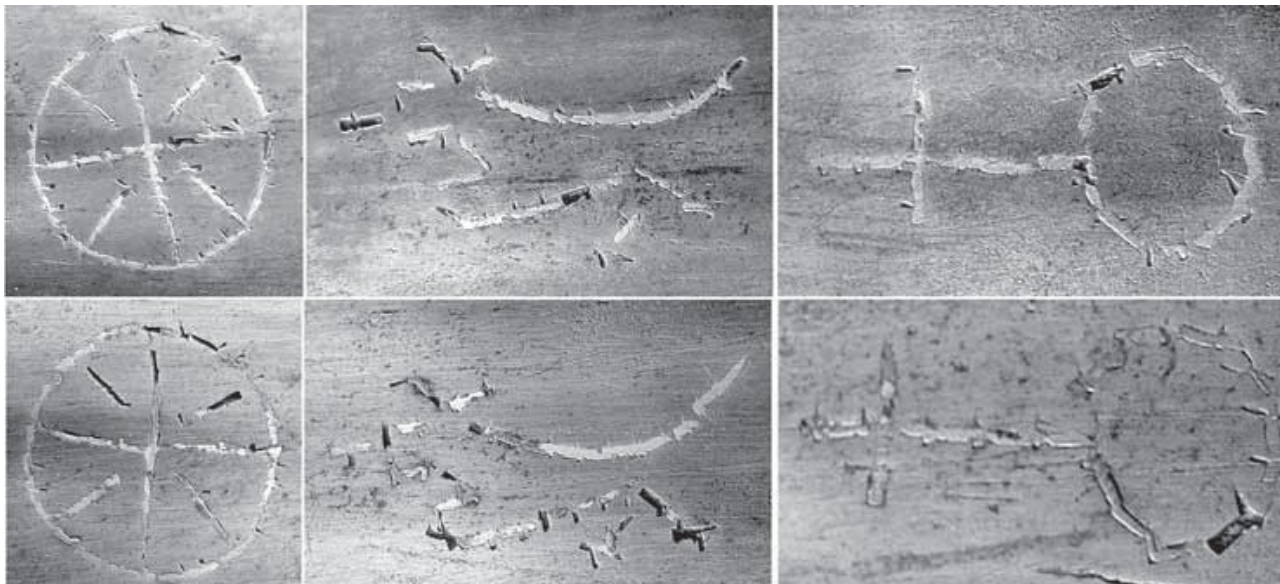
Ilustrace 8: Meč ze sbírek Městského muzea v Broumově (Žákovský 2008)

Značky na čepeli z lokality Choceň Mýto

Vlevo běžící jednorozec; na rubové straně čepel: rovnoramenný kříž (tauzovaná značka).

Jedná se o meč XIIIa (hrad Žampach).

Další meč: vlevo běžící vlk; značka v podobě děleného kruhu.



Ilustrace 9: Detaily značek na čepeli (Žákovský 2008)

Značky na čepeli z lokality Moravský Krumlov

Na meči nalezeném pod bývalou Ralšskou bránou): značka na meči vytvořená otiskem kolku do žhavého kovu (značka není identifikovatelná).

"S raženými značkami se na středověkých mečích se setkáváme jen velmi sporadicky a to ještě pouze na jejich řapech, kdežto na čepelích se začínají objevovat až v průběhu 16. století. Jedná se tedy o unikátní značku, kterou bychom na evropských zbraních prozatím je marně hledali"

(Žákovský 2008).

Meč je datovaný do 15. století.

Značky na čepeli z lokality Muzeum Náchod

Na zástitě vyryté stojaté písmeno "S", patrně značka výrobce - asi od 2. poloviny 14. stol. kováři dělali značky na svých výrobcích (zbroj, meč, dýka atd.)

Značky na čepeli z lokality Bučovice

Na zástitě vyryté stojaté písmen "S".

Značky na čepeli z lokality Hostaš Klatovy

Jeden meč: rovoramenný kříž.

Druhý meč: na čepeli neobvykle umístěné neidentifikovatelné zvíře. *"Drtivá většina značek v podobě tzv. pasovského vlka je totiž umístěna na střed čepel., kde se mohla lépe zdobně uplatnit"*

(Žákovský 2010).

Použitá literatura

Klučina, P. 2004: Zbroj a zbraně Evropa 6. - 17. století, Praha - Litomyšl

Žákovský, P. 2008: Značené vrcholně a pozdně středověké dlouhé meče ze sbírek Městského muzea v Broumově, ÚAM Brno

Žákovský, P. 2009: Dlouhé meče ze sbírek muzeí v Chocni a Vysokém Mýtě, ÚAM Brno

Žákovský, P. 2010: Meče s lichoběžníkovitou hlavicí, ÚAM Brno