

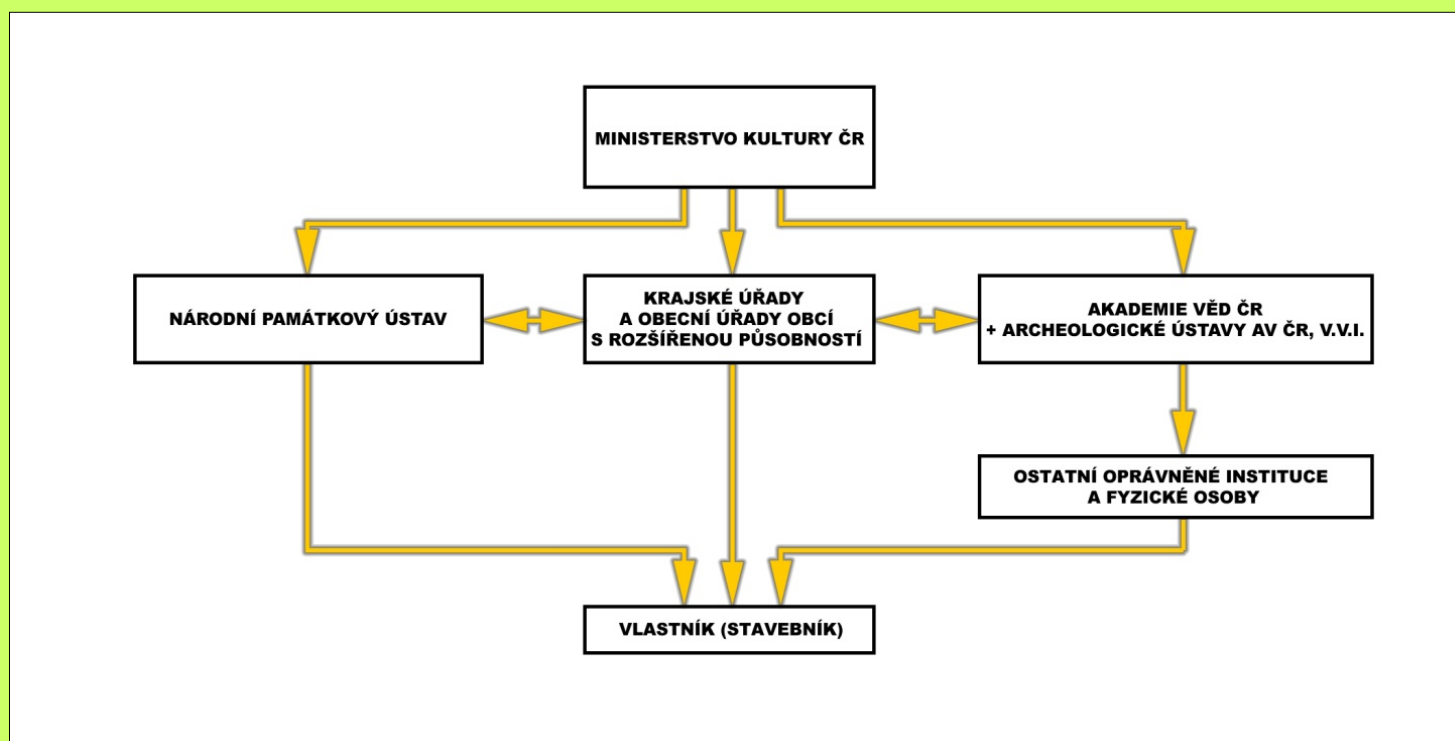
Archeologie jako součást památkové péče v ČR

David Merta – Marek Peška (ARCHAIA Brno o.p.s.)



Organizace archeologické památkové péče

Výkonnou mocí v rámci ochrany archeologického fondu jsou **pověřeny** příslušné státní orgány, mající ve své působnosti výkon státní památkové péče (**obecní či krajské úřady**). Odbornými složkami jsou, kromě archeologických ústavů AV ČR, oprávněné organizace nebo pověřené osoby dle znění §21, odst.2 cit. zákona. **Působnost** oprávněných organizací je územně **omezena** na základě **povolení Ministerstva kultury ČR a dohody s Akademií věd**. Rozsah činnosti je stanoven s ohledem na potřeby výkonu archeologické památkové péče, odborné zaměření a možnosti oprávněné organizace. Péče je vykonávána ve veřejném zájmu.



Archeologický ústav AV ČR, Praha

Předmětem hlavní činnosti Archeologického ústavu AV ČR, Praha, v. v. i.:

Ředitel ústavu: doc. PhDr. Luboš Jiráň, CSc.

Zástupci ředitele: PhDr. Jan Frolík, CSc., PhDr. Martin Kuna, CSc., DSc., Mgr. Jan Mařík, Ph.D.

Odborná vědecká pracoviště:

- [oddělení archeologie pravěku](#)
- [oddělení archeologie středověku](#)
- [oddělení archeologie krajiny a archeobiologie](#)
- [oddělení záchranných výzkumů](#)
- [oddělení informačních zdrojů](#)

Výzkumný záměr:



Archeologický ústav AV ČR, Brno



Předmětem hlavní činnosti Archeologického ústavu AV ČR, Brno, v. v. i. je vědecký základní výzkum, realizovaný na bázi archeologických pramenů, a to v oblasti pravěkých a časně středověkých dějin především na území Moravy a českého Slezska, ale i v širším geografickém prostoru středního Podunají.

Ředitel ústavu: [doc. PhDr. Pavel Kouřil, CSc.](#)

tajemník: [PhDr. Jiří Doležel](#)

Středisko pro výzkum paleolitu a paleoetnologie (4+2)

Středisko pro výzkum doby římské a doby stěhování národů (6+4)

Středisko pro slovanskou a středověkou archeologii (9+6)

Oddělení moravskoslezského pravěku (3+1)

Oddělení archeologické prospekce (1+1)

Opavské pracoviště (2+3)

Referát archeologické památkové péče (2)

Restaurátorské laboratoře (3)

Ediční oddělení (2)

Archiv (2)

Knihovna (3)

Výzkumný záměr:

V souladu se základním odborným směřováním ústavu i aktuální vědní koncepcí celé Akademie věd ČR je výzkumný záměr pracoviště nazvaný *Pravěký a časně dějinný vývoj ve střední Evropě z pohledu nejnovějších výsledků archeologického bádání na Moravě a ve Slezsku* řešený v období 1. 1. 2012 – 31. 12. 2017 (identifikační kód AV0Z80010507). Záměr vychází ze specifické nálezové situace dané geografickou polohou Moravy a Slezska a opírá se opětovně o studium klíčových nalezišť.



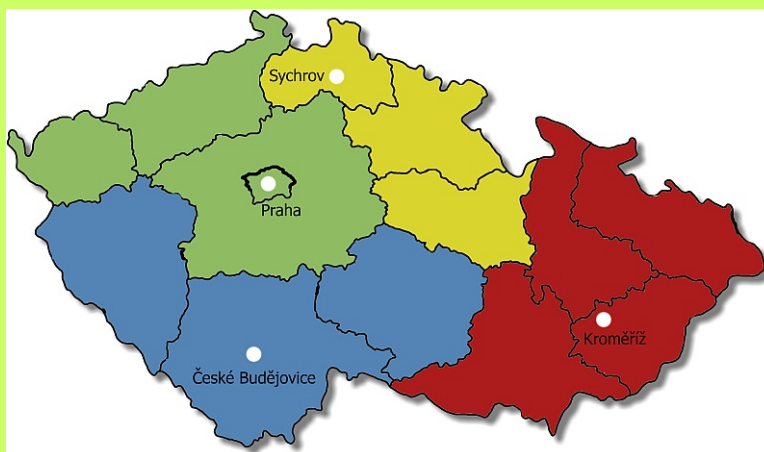
Národní památkový ústav



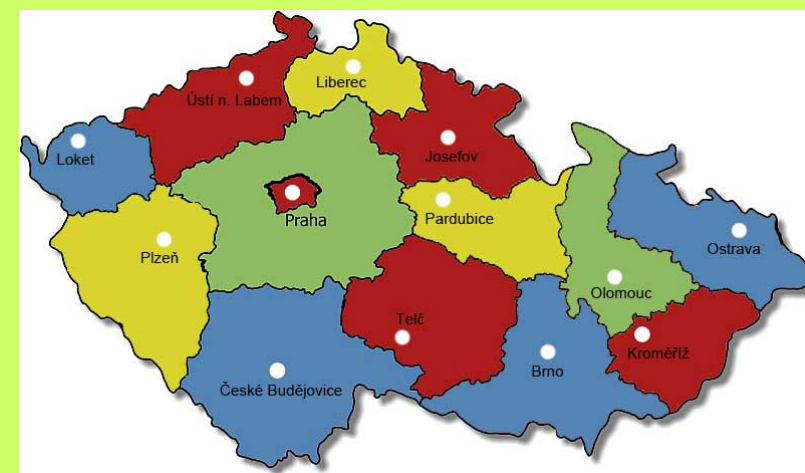
NÁRODNÍ
PAMÁTKOVÝ
ÚSTAV

NPÚ je odbornou a výzkumnou organizací státní památkové péče s celostátní působností. Je státní příspěvkovou organizací ve smyslu platného zákona o státní památkové péči řízenou Ministerstvem kultury ČR.

- Člení se na několik organizačních celků:
- Generální ředitelství v Praze (GnŘ)
- Územní památkové správy (ÚPS) v Praze, Českých Budějovicích, Sychrově a Kroměříži
- Územní odborná pracoviště (ÚOP) v 14 krajích ČR.



ÚPS

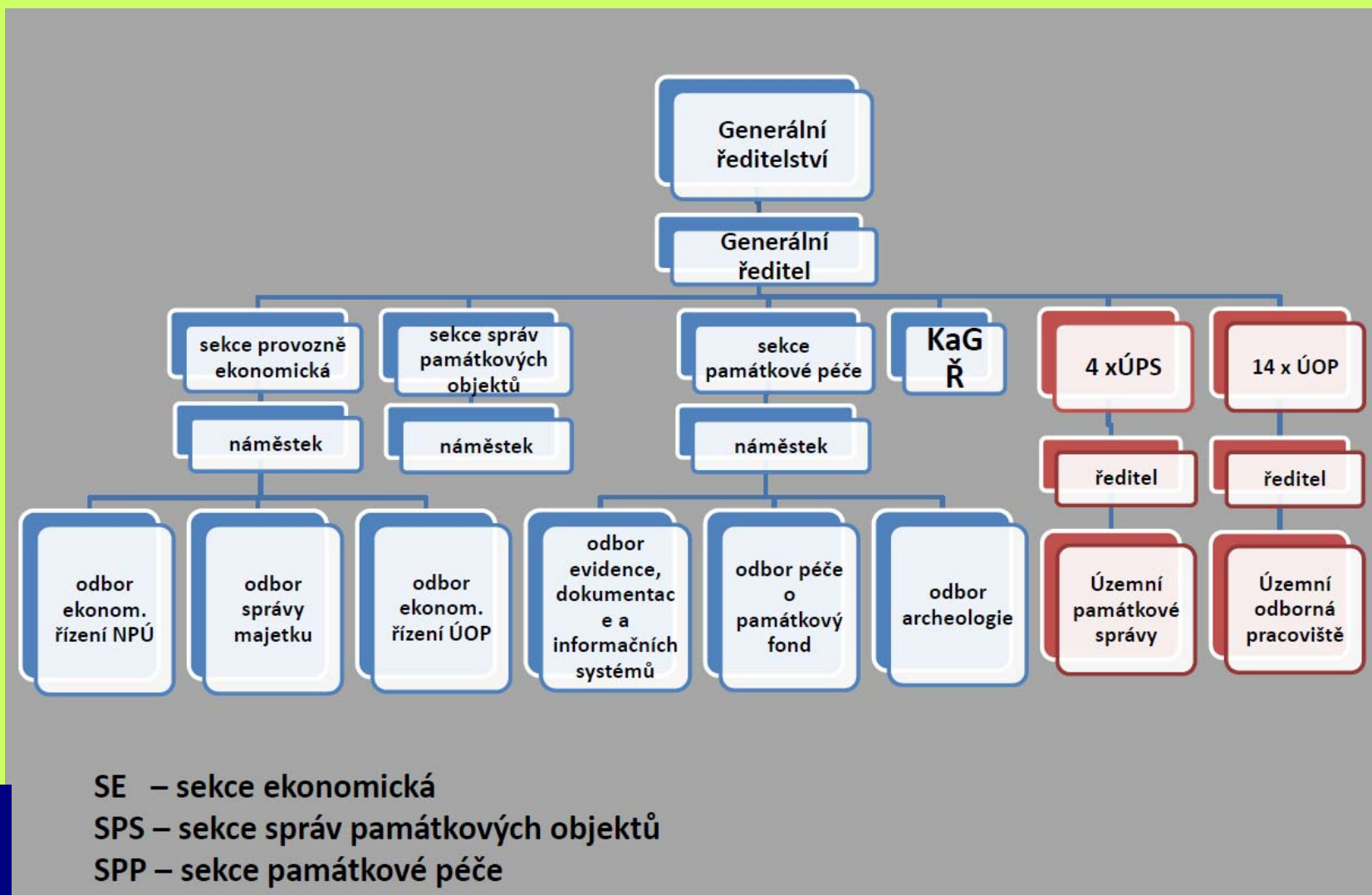


ÚOP



ARCHAIA BRNO O.P.S.

Schéma NPÚ (od 1.1. 2013)



Hlavní činnosti NPÚ

- výzkum a vývoj, jakož i odborné a metodické činnosti usměrňující péči o památky ve vlastnictví a správě jiných subjektů a o památkově chráněná území
- péči o soubor zpřístupněných kulturních památek, zejména státních hradů a zámků, které jsou v přímé správě NPÚ, mimo to také poskytuje metodickou pomoc dalším vlastníkům zpřístupněných památek.

- **provádí vědecký základní a aplikovaný vědecký výzkum,**
- vytváří metodiky a metodická vyjádření pro oblast PP
- **vydává odborná vyjádření** k obnově těchto objektů jako podklad pro závazná stanoviska příslušných orgánů státní správy,
- **zajišťuje péči o nemovitě i movité kulturní památky,** jejich soubory, dochované historické prostředí, památkové rezervace, zóny, ochranná pásma a území s archeologickými nálezy,
- **vede Ústřední seznam kulturní památek**
- provádí odborný servis vlastníkům chráněných objektů a samosprávám dotčených obcí
- **sleduje provádění komplexní péče o památkový fond** na území regionu a dává návrhy na odstranění zjištěných závad majitelům i orgánům státní správy,
- zajišťuje poradenské služby vlastníkům památek,
- **vykonává odborný dohled při realizaci oprav,** úprav, údržby, konzervace nemovitých památek,
- sleduje, navrhuje a vyhodnocuje technologické způsoby oprav kulturních památek včetně sledování a vyhodnocení použitých materiálů,
- **spravuje a doplňuje dokumentační sbírky a informační fondy** k evidovaným KP
- **vyjadřuje se k žádostem k návrhům na prohlášení věci za kulturní památky** nebo ke správním řízením o zrušení prohlášení věci za kulturní památku,
- **zpracovává i vlastní návrhy na prohlášení za kulturní památky,**
- provádí koncepční i operativní činnosti směřující k záchraně ohrožených kulturních památek, zpracovává podklady pro celostátně jednotný Seznam nejohroženějších a nevyužívaných nemovitých památek,
- **podílí se na prezentaci a popularizaci památkové péče**
- **připravuje podklady v oboru územní památkové ochrany,** zejména návrhy na prohlášení městských a vesnických památkových rezervací a zón, návrhy památkových ochranných pásem
- **zpracovává odborná vyjádření k opravám, konzervaci, údržbě, změnám a úpravám kulturních památek**
- **zpracovává památkové průzkumy a rozbory památkově chráněných území** s cílem prohloubení poznání jejich hodnot,
- zpracovává vyjádření z hlediska možnosti o prodeji a vývozu předmětů kulturní povahy, nebo podle zákona 71/1994 Sb. a 80/2004 Sb.,
- **provádí operativní i standardní stavebně historické průzkumy, operativní dokumentace, urbanistické průzkumy, archivní průzkumy**
- **realizuje záchranné archeologické výzkumy** na objektech ve správě NPÚ a investiční záchranné výzkumy pro další vybrané akce,
- **monitoring kulturního dědictví** pro potřeby mezinárodních institucí



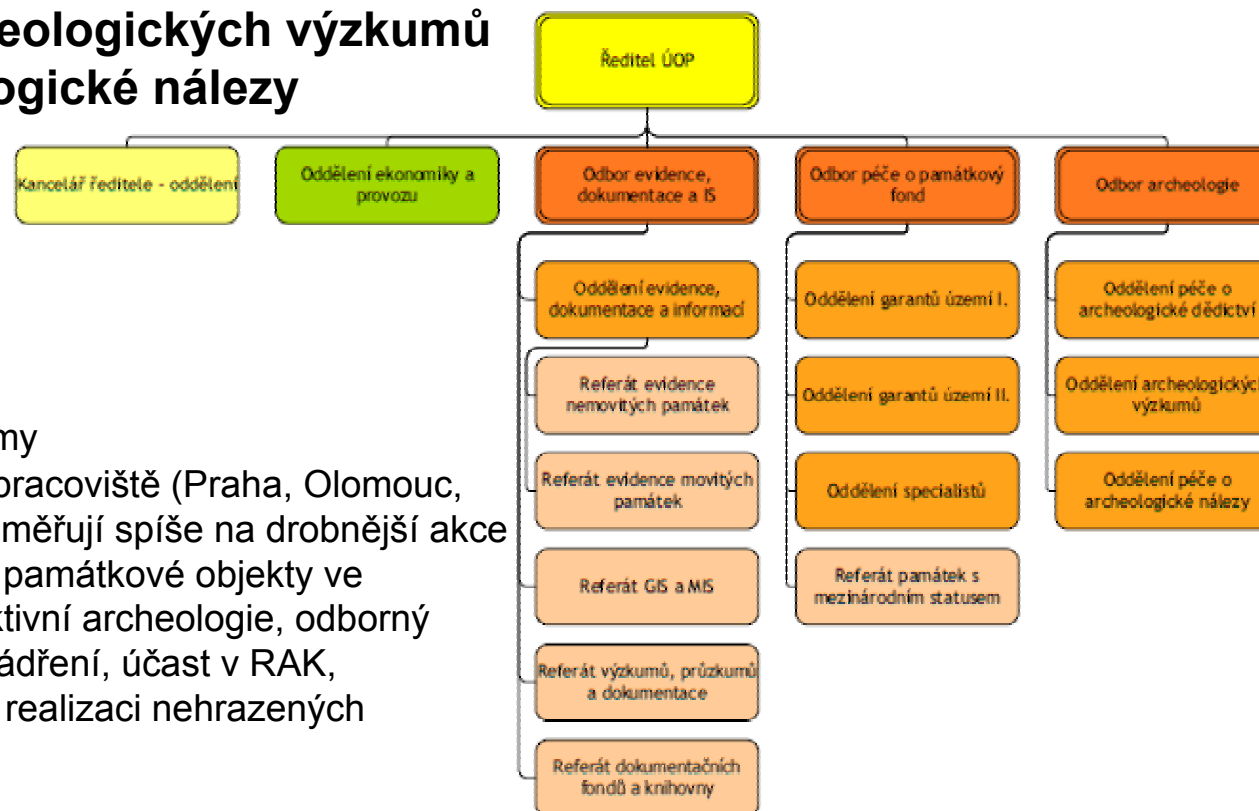
Archeologická pracoviště NPÚ



- celkem 15 pracovišť na GnŘ a všech ÚOP (cca 70 zaměstnanců)
- ve struktuře samostatných odborů (4), oddělení (5) a referátů (6)
- odbor archeologie na GnŘ zajišťuje metodickou podporu a správu IS oboru
- ostatní plní podle možností funkce:

- Péče o archeologické dědictví
- Provádění archeologických výzkumů
- Péče o archeologické nálezy

- Archeologické výzkumy provádějí pouze velká pracoviště (Praha, Olomouc, Ostrava). Ostatní se zaměřují spíše na drobnější akce v rámci svého regionu, památkové objekty ve správě NPÚ, nedestruktivní archeologie, odborný dohled, konzultace, vyjádření, účast v RAK, administrace fondů na realizaci nehrazených výzkumů.



Organizační schéma NPÚ ÚOP HMP

Ústavy archeologické památkové péče

Historie:

ÚAPP vznikly delimitací části Archeologických ústavů v Praze a Brně, včetně expozitury ARÚ Praha v Mostě v roce 1993 a naposledy 1995 (Olomouc). Byly zřízeny rozhodnutím MK ČR jako jejich příspěvková organizace. Součástí dlouhodobého státního projektu vybudování sítě regionálních specializovaných archeologických pracovišť památkové péče v regionu. Od roku 2001 přechod pod nového zřizovatele – kraje.

Organizace jsou zřízeny jako samostatné jednotky s právní subjektivitou dostávající na svoji činnost finanční dotaci z prostředků kraje. ÚAPP severozápadních Čech a v Brně jsou veřejně výzkumnou institucí (od roku 2007). Složitější vývoj měl ACO, dnes též pod krajem.

Dnešní funkce:

- hlavní činností je zabezpečování záchranných archeologických výzkumů a jejich zpracování, zajišťujících investorům splnění podmínek stavebního povolení podle zákona č. 20/1987 Sb. o státní památkové péči
- v souvislosti se stavebním řízením podávají ústavy odborná vyjádření, poskytují znalecké posudky, provádí konzultační činnost a vydávají vědecké publikace, realizují výstavy.

V ČR dnes 4 pracoviště:

ÚAPP středních Čech, v.v.i.

ÚAPP severozápadních Čech, v.v.i.

ÚAPP Brno, v.v.i.

dříve i ÚAPP Olomouc dnes AC Olomouc



ÚAPP středních Čech



Působnost:

Středočeský kraj a Praha, 12 okresů (Praha-západ a východ, Beroun, Příbram, Benešov, Kutná Hora, Kolín, Nymburk, Mladá Boleslav, Mělník, Kladno, Rakovník. Výzkumy na investorských stavbách, RD, sítě, komunikace.
Pobočky: Praha, Nižbor, Kounice, Benátky nad Jizerou (depozitář)

Vedení:

Mgr. Irena Benková (ředitel)

Složení:

V současné době má organizace 24 stálých pracovníků.
Část ústavu tvoří archeologové (11 osob), kteří svojí specializací pokrývají celé vývojové období zemědělského pravěku, raného a vrcholného středověku, až novověku.
Druhou velkou skupinu tvoří dokumentátoři a terénní technici, antropolog.

Publikace:

Archeologie ve středních Čechách, tematické monografie.



ÚAPP Brno, v.v.i.



Působnost:

Jihomoravský kraj, území 14 okresů (Blansko, Brno-město, Brno-venkov, Břeclav, Hodonín, Jihlava, Kroměříž, Prostějov, Třebíč, Uherské Hradiště, Vyškov, Zlín, Znojmo, Žďár nad Sázavou). Výzkumy na investorských stavbách, dálnice, RD, sítě.
Pobočky: Brno, Hulín, Prostějov, Vyškov, Znojmo.

Vedení:

Mgr. Andrea Matějčková (ředitel)

Složení:

V současné době má organizace 28 stálých pracovníků. Část tvoří archeologové (12 osob). Druhou velkou skupinu tvoří dokumentátoři, terénní technici, konzervátorky a antropolog.

Publikace:

Pravěk, Výzkumy – Ausgrabungen, Postavy moravské archeologie.



ÚAPP severozápadních Čech, v.v.i.



Působnost:

Ústecký kraj, území 7 okresů (Chomutov, Děčín, Litoměřice, Louny, Most, Teplice, Ústí nad Labem). Výzkumy na investorských stavbách, dálnice, Severočeské doly, plynovod GAZELE. Nedestruktivní dokumentace archeologických památek, projekt ArcheoMontan v prostoru Krušných hor.
Pobočky: Most.

Vedení:

Mgr. Jan Blažek (ředitel)

Složení:

V současné době má organizace 25 stálých pracovníků. Část tvoří archeologové (11 osob). Druhou velkou skupinu tvoří dokumentátoři, terénní technici, konzervátorky, antropolog.



Publikace:

edice Příspěvky k pravěku a rané době
Dějinné severozápadních Čech, Prameny k dějinám archeologie severozápadních Čech



Archeologické centrum Olomouc



Působnost:

Olomoucký kraj, území 5 okresů (Olomouc, Prostějov, Přerov, Šumperk, Jeseník). Výzkumy na investorských stavbách, dálnice, RD, sítě. Nedestruktivní dokumentace archeologických památek, projekt historické cesty.

Pobočky: Olomouc, .

Vedení:

PhDr. Jaroslav Peška, Ph.D. (ředitel)

Složení:

V současné době má organizace 17 stálých pracovníků. Část tvoří archeologové (7 osob). Druhou velkou skupinu tvoří dokumentátoři, terénní technici, konzervátorky, antropolog.



Publikace:

Interdisciplinaria archaeologica – Natural Sciences in Archaeology (IANSA),
ARF (Archaeologiae Regionalis Fontes) a APSM (Archeologické památky střední Moravy)



Nestátní archeologické instituce

Jejich posláním je ochrana, záchrana, dokumentace a výzkum archeologického kulturního dědictví.

Jedná se o neziskové, nestátní, převážně veřejně prospěšné společnosti zřízené podle zákona č. 248/1995Sb. o obecně prospěšných společnostech (zápis do rejstříku o.p.s. u soudu). V menším počtu mají podobu občanských sdružení podle zákona č. 83/1990 Sb. o sdružování občanů (registrace MK ČR).

Realizují:

- všechny formy archeologických výzkumů
- stavebně historické průzkumy
- vědeckovýzkumnou činnost v oblasti archeologie a historie
- publikační činnost, včetně vydávání a rozšiřování odborných a vzdělávacích publikací
- výchovu a vzdělávání v oblasti archeologie, historie a památkové péče
- správu a odborné zpracování movitých archeologických památek a jejich přípravu pro předání do muzeí
- konzultační, poradenská a informační činnost v oblasti archeologie, historie a památkové péče
- konzervaci a speciální analýzy archeologických nálezů.

Řídící složky:

o.p.s. – ředitel - správní a dozorčí rada

o.s. – valná hromada, výbor sdružení (předseda, jednatel, pokladník)



Archaia Brno o. p. s.



vznik v r. 1997 jako pobočka o.s. Archaia,
samostatně od r. 2001

Pobočky: Jihlava, Opava.

Působnost:

Jihomoravský, Olomoucký, Moravskoslezský, Zlínský, Jihočeský a Pardubický kraj a kraj Vysočina.

Výzkumy na investorských stavbách, stavebně-historické průzkumy.

Dlouhodobě se zaměřením na výzkum městského jádra Brna, sakrální a profánní architekturu.

Jihlavské pracoviště se specializace na problematiku montánní archeologie a archeologii kolonizace Vysočiny.

Vedení:

David Merta (ředitel)

Správní rada: Mgr. Jan Havrda, prof. Zdeněk Měřínský, prof. Josef Unger

Dozorčí rada: PhDr. Michal Bureš, mgr. Pavlína Kalábková, Ph.D, prof. Jan Klápště

Složení:

V současné době má organizace 28 stálých pracovníků; 3 externí odborní pracovníci (granty).

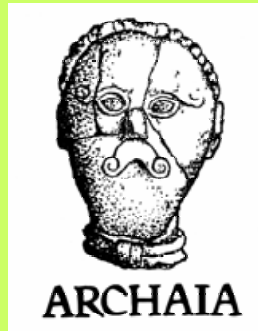
Část tvoří archeologové (12) + 1 antropolog + 1 informatik.

Druhou velkou skupinu tvoří dokumentátoři, terénní technici, konzervátoři a laboratorní pracovníci.

Konference: FUMA, Stříbrná Jihlava, „živé“ Přehledy výzkumů (spolu s MuMB).

Publikace: FORUM URBES MEDII Aevi, Stříbrná Jihlava (spoluúčast), Archeologické výzkumy na vysočině (spoluúčast)

Přehled nestátních institucí v ČR



Archaia o.s. – vznik v r. 1991, oprávnění k výzkumům od r. 1993. Celorepubliková působnost. Dlouhodobě činnost v centru Prahy, dnes i mimo ČR (Rakousko). Budování a provoz archeoskanzenu Praha – Liboc. Ředitel: PhDr. Petr Juřina, Ph.D.



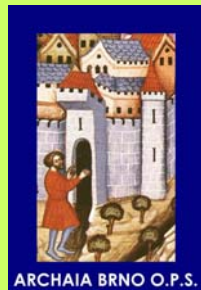
Archaia Praha o. p. s. – vznik v r. 2003. Působnost v hl. m. Praze. Dlouhodobě činnost v centru Prahy, dnes záchranná činnost i v rámci městských částí (pravěké i středověké výzkumy). Publikace: řada **Studies in Post-Medieval Archaeology** Ředitel: Mgr. Vojtěch Kašpar



Archaia Jih o. p. s. – vznik v r. 2006. Působnost v Jihočeském, Plzeňském kraji. Hlavní zaměření na záchrannou archeologickou činnost. Ředitel: Karel Kašák



ZIP – Západočeský institut pro dokumentaci a ochranu památek o. p. s. – vznik v r. 2001. Působnost v Praze, kraji Jihočeském, Plzeňském, Hradeckém, Pardubickém. Hlavní zaměření na záchrannou archeologickou činnost. Ředitel: Mgr. Radek Široký, Ph.D.



Archaia Brno o. p. s. – vznik v r. 1997 jako pobočka o.s. Archaia, samostatně od r. 2001. Pracoviště v Brně a Jihlavě



Archaia Olomouc o. p. s. – vznik v r. 2006. Působnost v krajích střední a severní Moravy, spolupráce na výzkumech v Praze a na Slovensku. Hlavní zaměření na záchrannou archeologickou činnost. Ředitel: Mgr. Peter Kováčik, Ph.D.

Přehled nestátních institucí v ČR



Labrys o.p.s. – vznik v r. 2006.
Celorepubliková působnost.
Pobočky Praha, Litomyšl a Dvůr Králové. Zaměření na záchrannou archeologickou činnost a doplňkový servis, environmentální, osteologický a antropologický výzkum. Velké výzkumné projekty NKP Litomyšl.
Ředitel: Mgr. Milan Kuchařík



Syrakus o.s. – vznik v r. 2008, povolení k výzkumům 2009.
Působnost ve středních Čechách.
Zaměření na záchrannou archeologickou činnost.
Předseda: Michal Pokorný



Archeos o.s. , společnost pro archeologii a památky – vznik v r. 1997. Působnost Praha, Jihočeský, Plzeňský kraj. Pobočky Praha, Plzeň, Netolice, Vlachovo Březí. Zaměření na záchrannou archeologickou činnost a environmentální, výzkum. Projekt výzkum hradiště Na Jánu v Netolicích, výstavba archeoskanzenu
Předseda: PhDr. Jaromír Beneš, Ph.D.



ArcheoBohemia o.p.s. – vznik v r. 2008.
Působnost Ústecký, Karlovarský kraj.
Zaměření na záchrannou archeologii.
Ředitel: Kamil Novák



Archeo Pro o.p.s. – vznik v r. 2008. Působnost v Praze.
Zaměření na záchrannou archeologickou činnost mimo centrum.
Ředitel: PhDr. Michal Bureš



Pueblo – archeologická společnost o.p.s. – vznik v r. 2009, povolení 2010.
Působnost kraj Středočeský, Vysočina (Jihlava). Zaměření na záchrannou archeologii.
Ředitel: Mgr. Pavel Hušťák



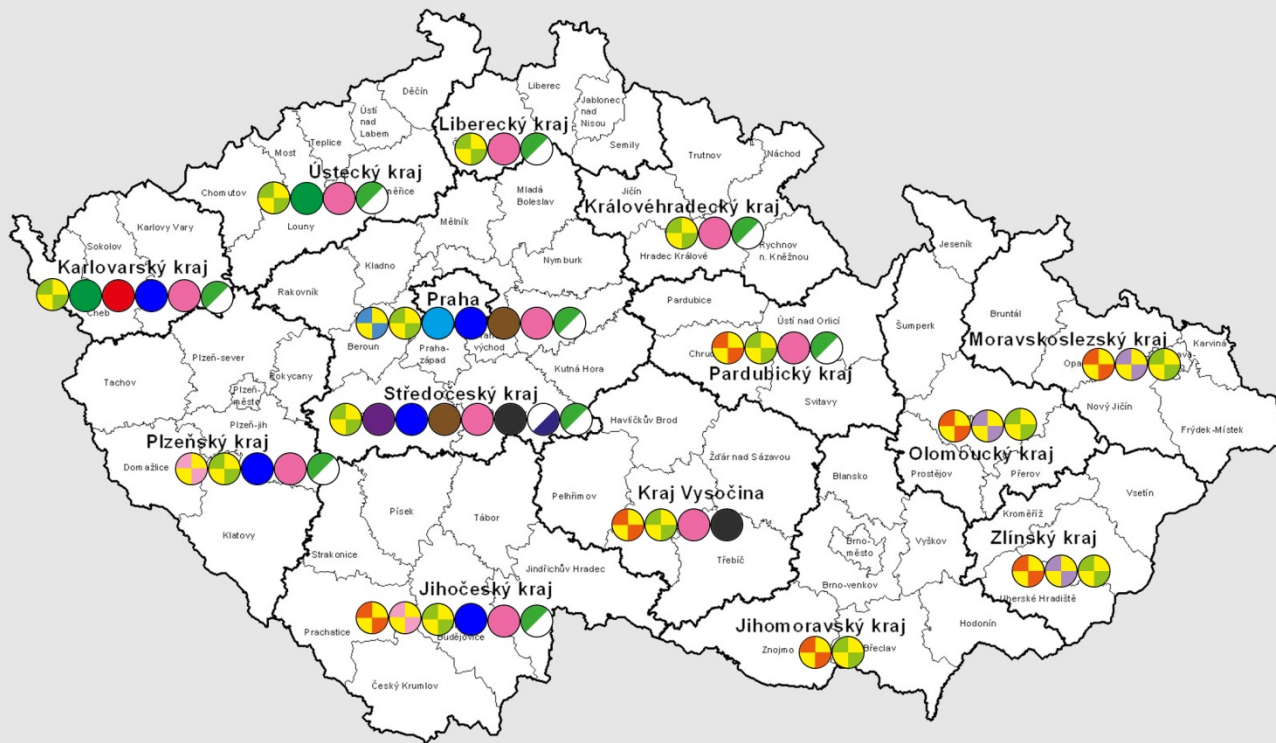
Česká společnost archeologická o.p.s. – vznik v r. 2008.
Působnost v Praze a středních Čechách.
Zaměření na záchrannou archeologickou činnost.
Ředitel: Mgr. Radek Balý



Archeologická společnost o.p.s. – vznik v r. 2005.
Působnost Karlovarský kraj. Zaměření na záchrannou archeologii.

Archeocentrum – Institut pro archeologii a památkovou péči středních Čech o.p.s. Vznik v r. 2008. Působnost Středočeský kraj. Zaměření na záchrannou archeologii.
Ředitel: Mgr. Josef Hložek

MAPA PŮSOBNOSTI ARCHEOLOGICKÝCH INSTITUCÍ NA ÚZEMÍ ČESKÉ REPUBLIKY



-  ARCHAIA Brno, o. p. s.
-  ARCHAIA Jih, o. p. s.
-  Archaia Olomouc, o. p. s.
-  ARCHAIA Praha, o. p. s.
-  Archaia, o. s.
-  Archeo Pro, o. p. s.
-  ArcheoBohemia, o. p. s.
-  ARCHEOCENTRUM Institut pro archeologii a památkovou péči středních Čech, o. p. s.
-  Archeologická společnost, o. p. s.
-  Archeos, o. s.
-  Česká společnost archeologická, o. p. s.
-  Labrys, o. p. s.
-  Pueblo-archeologická společnost, o. p. s.
-  Syrakus, o. s.
-  ZIP, Západočeský institut na ochranu a dokumentaci památek, o. p. s.



ARCHAIA BRNO O.P.S.

Regionální archeologické komise

Regionální archeologické komise (RAK) jsou dobrovolná sdružení zástupců jednotlivých organizací, oprávněných dle zákona č. 20/1987Sb. o státní památkové péči, v platném znění, k provádění archeologických výzkumů v daném regionu.

Úkolem těchto komisí je vzájemně koordinovat výkon archeologické památkové péče na jednotlivých územích. Slouží k rychlé a bezprostřední výměně informací o institucionálním zajištění jednotlivých výzkumů tak, aby nedocházelo k zbytečným komplikacím mezi výkonnými orgány státní památkové péče, organizacemi oprávněnými k provádění archeologických výzkumů a zejména stavebníky. Regionální archeologické komise také napomáhají naplňovat znění zákona č. 20/1987Sb., v platném znění a zde zejm. §21, odst.4. V některých krajích jsou zřizovány v souladu s oprávněním, které uděluje MK ČR.

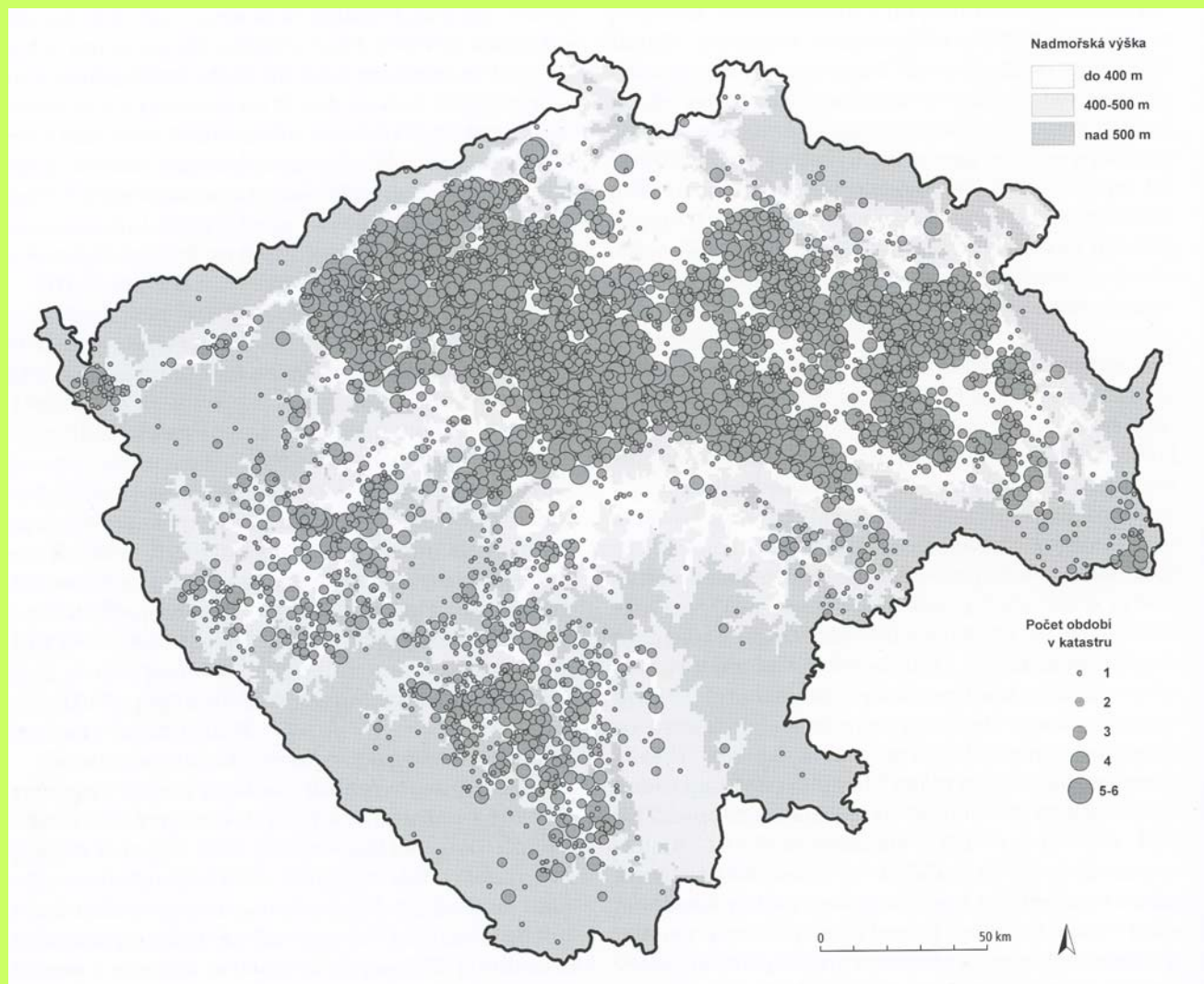
Čechy

- Pražská archeologická komise
- Západočeská archeologická komise
- Archeologická komise Karlovarského kraje
- Komise pro severočeskou archeologii
- Regionální archeologická komise Libereckého kraje
- Jihočeská archeologická komise
- Středočeská archeologická komise
- Východočeská archeologická komise pro Královéhradecký a Pardubický kraj

Morava a Slezsko

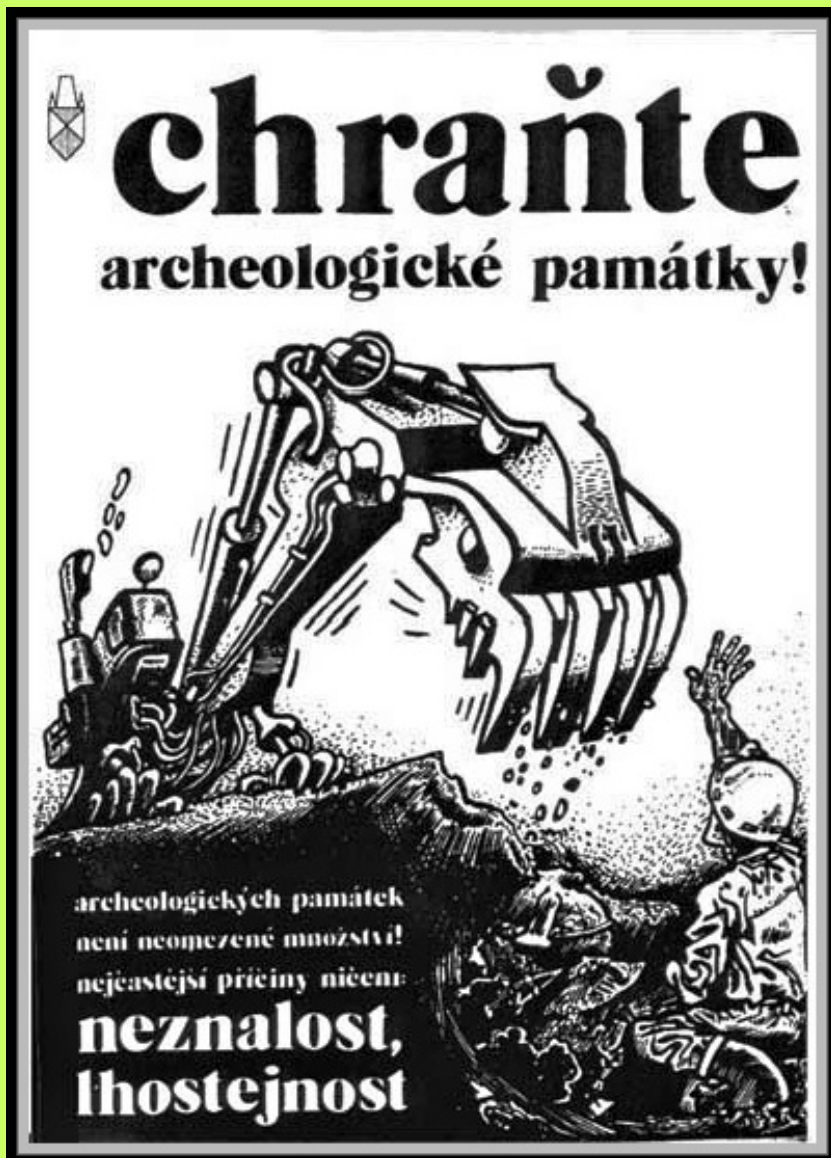
- Archeologická komise pro kraj Vysočina
- Jihomoravská regionální archeologická komise
- Moravskoslezská archeologická regionální komise
- Středomoravská regionální archeologická komise
- Zlínská regionální archeologická komise





Mapka ukazuje hustotu a celkový objem pravěkého archeologického dědictví. Je v ní zobrazen počet pravěkých období známých z jednotlivých katastrálních území v Čechách (jejich celkový počet je **10 224**, a to jen pro období od mezolitu po dobu stěhování národů - měli bychom-li do mapky zahrnout ještě středověké lokality, byla by téměř plná). Mapa vznikla na Archeologickém ústavu AV ČR na základě Archeologické databáze Čech v roce **2005**. Počet katastrů s pravěkými nálezy však stále roste.

Způsoby ochrany a péče o archeologické terény



- **Zákon 20/1987 Sb.**, o státní památkové péči, ve znění pozdějších úprav, KP, NKP, MPR, PZ
- Mezinárodní úmluvy o ochraně archeologického dědictví (Maltská úmluva) 2000

