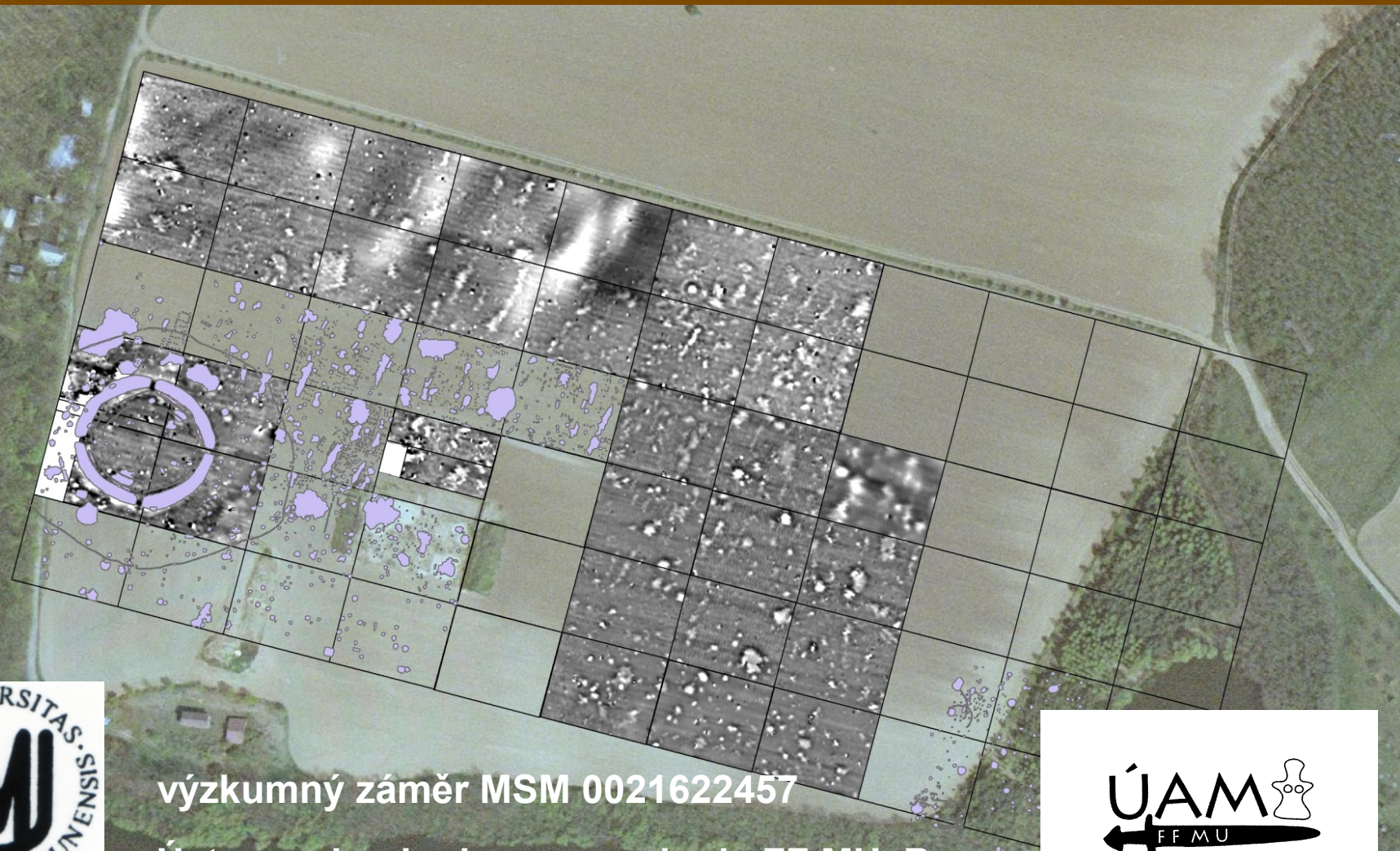


Těšetice-Kyjovice – „Sutny“ - Metodika výzkumu

Martin Kuča



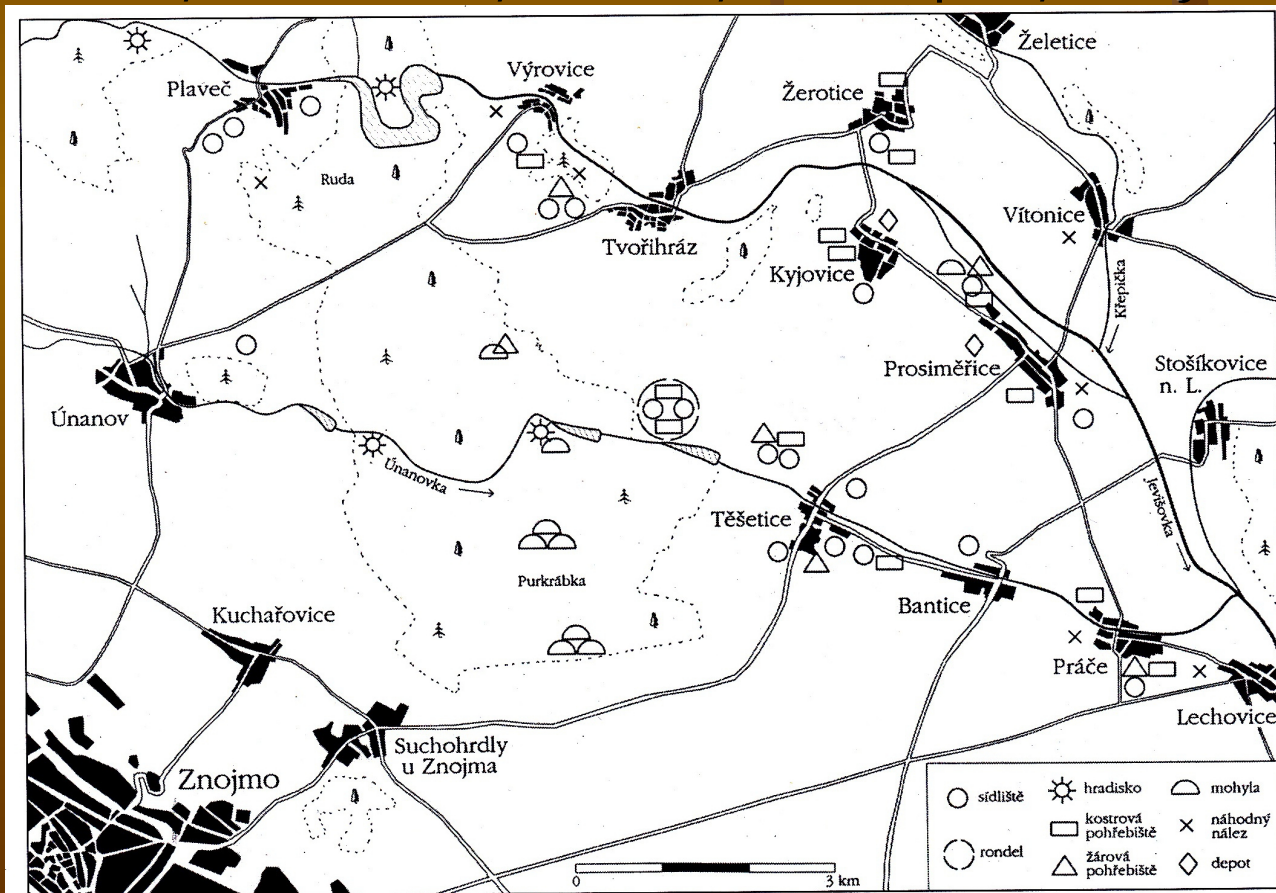
výzkumný záměr MSM 0021622457

Ústav archeologie a muzeologie FF MU, Brno



Historie výzkumů

- Objev lokality 1956
- 1964 – první průzkumné práce, od 1967 systematický výzkum
- Vedení: V. Podborský (1964, 1967-1985), P. Koštuřík (1985-1998), E. Kazdová (1985-1998;2003-dodnes), J. Kovárník (1999-2002), I.Mateiciucová, K. Šabatová, M. Kuča, F. Trampota, Z.Hájek



Hlavní výsledky výzkumu

- 1958: sondáž (Podborský, Klanica)
- 1967: výzkum (Podborský, Vildomec), ubytování ve stanech, rozměření plochy na 40m široké sektory A-F ve směru Z-V
- 1967-1977: exkavace rondelu MMK
- 1970-1974: expertíza výplně příkopu (A. Zeman, P. Havlíček)
- 1972: Střediskem geodézie Znojmo provedeno mapování lokality 1:1000 a příkopu rondelu 1:50
- 1973 a 1974: letecké snímkování pomocí leteckého modelu Geografického ústavu ČSAV (O. Stehlík)



- Po ukončení výzkumu rondelu příkop zahrnut za účelem sledování přírodních procesů zaplňování příkopu
- 1979: výzkum obilních jam
- 1981: předstihový výzkum JV části lokality před odebráním zeminy pro stavbu nádrže; odkryta plocha 7225 m², 201 objektů – LnK, ÚK, VelK, HK
- 1982: při těžbě spraše nalezeny mamutí kosti

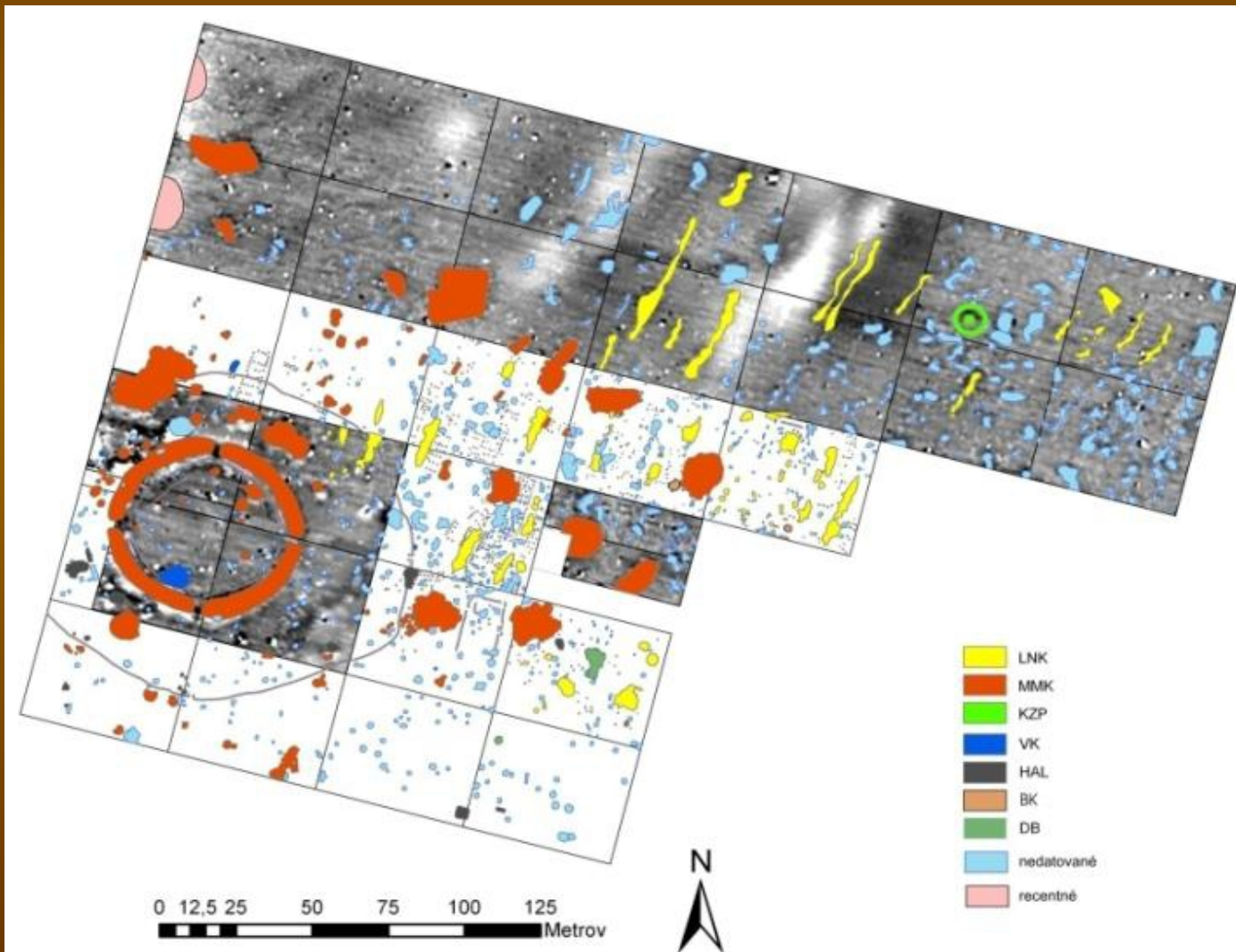


- 1993: zahrnutí příkopu rondelu (od 1978)
- Symposia: 1974 (1. mezinárodní seminář prehistorie polských a ČS univerzit), 1974 (mezinárodní symposium O neolitu střední Evropy), 1978 (konference 100. výročí založení JMM Znojmo), 1979 (4. celostátní setkání studentů archeologie ČSSR), 1979 (mezinárodní symposium O počátcích našeho zemědělství), 1989 (Ozázky neolitu a eneolitu Moravy), 1991 a 1994 (Otázky neolitu a eneolitu našich zemí), 1999 (50 let archeologických výzkumů na Znojemsku)

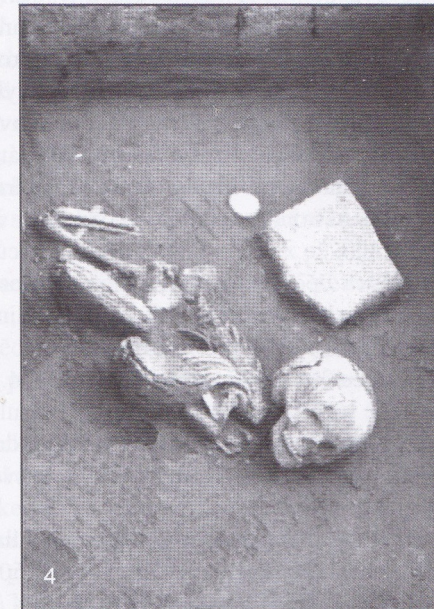
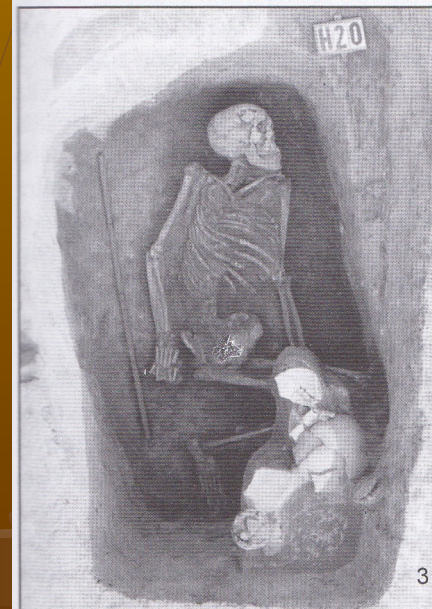
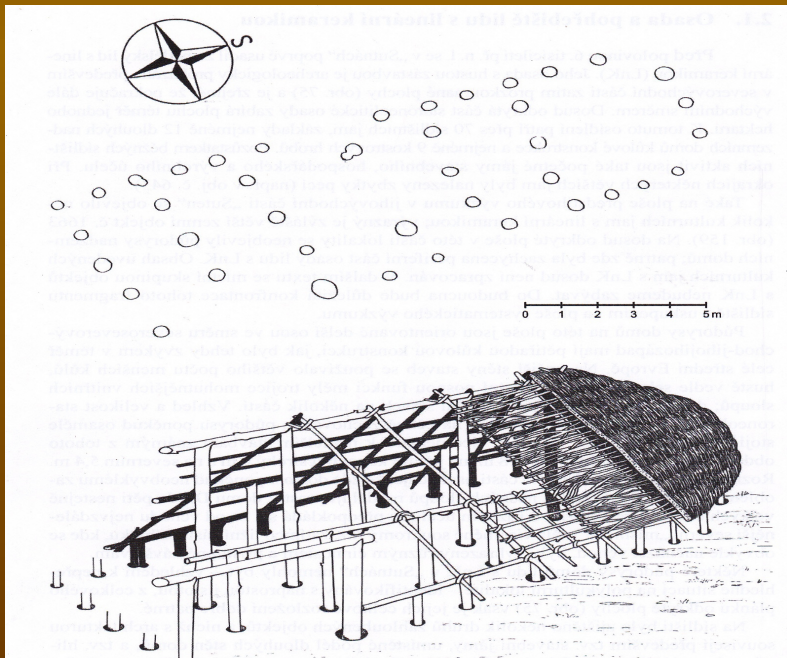


Doklady osídlení

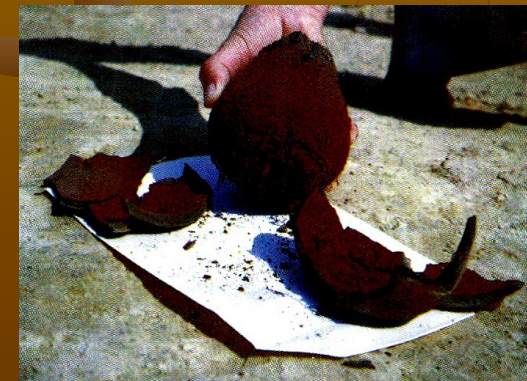
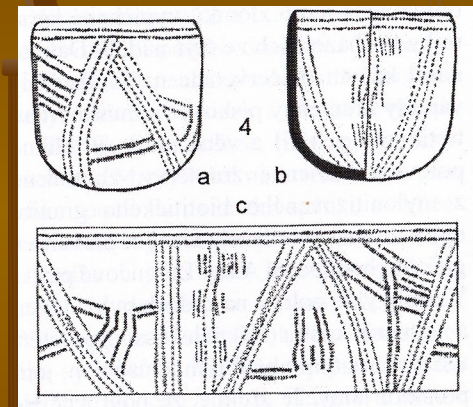
- aurignacien (?), pozdní paleolit (?), kultura s LnK, VK, MMK, KKK, KZP, st. bronz (ÚK, Vsk), velatická, horákovská k.



- **Kultura s lineární keramikou**
- sídliště a pohřebiště (?)
- několik desítek objektů,
- nadzemní dlouhé domy
- zbytky pecí
- LnK Ib, IIb

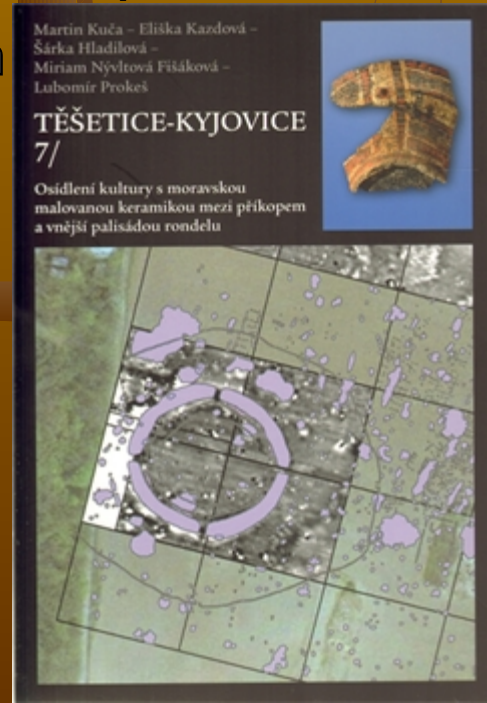


- Kultura s vypíchanou keramikou
- Častá intruze ve výplni mladších objektů
- Malé rozměry objektů, nejasná funkce
- 6 hrobů
- VK II? III, IV



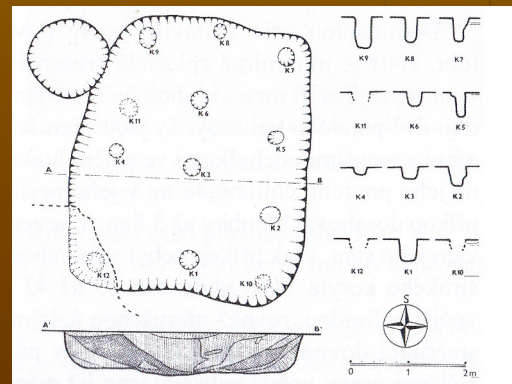
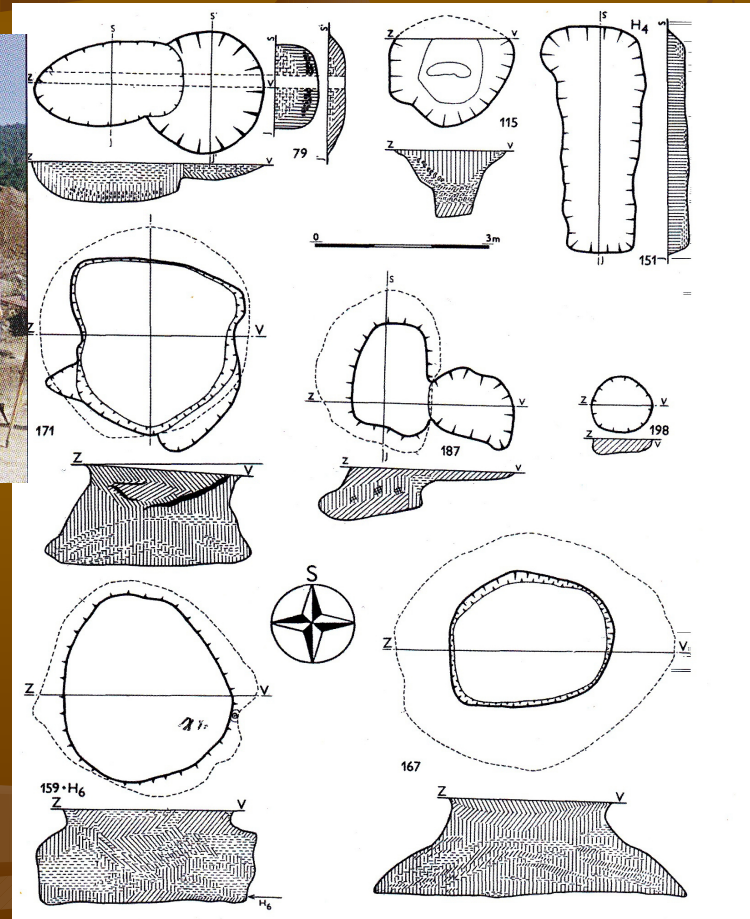
Publikace

- Monografická řada Těšetice-Kyjovice 1-7 (5. díl není)
- Těšetice Kyjovice 1 (st. stupeň MMK – E. Kazdová 1984)
- Těšetice-Kyjovice 2 (plastika – V. Podborský 1985)
- Těšetice-Kyjovice 3 (únětické pohřebiště – A. Lorencová a kol. 1987)
- Těšetice-Kyjovice 4 (rondel – V. Podborský 1988)
- Těšetice-Kyjovice 6 (horákovská kultura – M. Golec 2003)
- Těšetice-Kyjovice 7 (osídlení mezi vnějším příkopem a vnitřní palisádou MMK – M. Kuča a kol. 2010)
- Desítky studií a zpráv

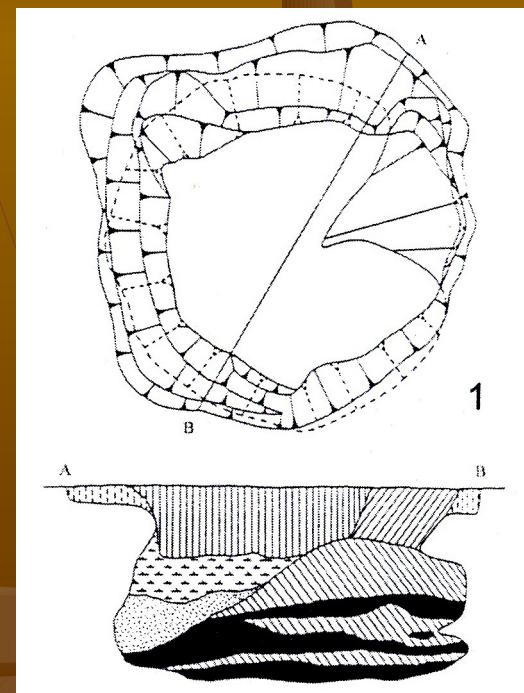
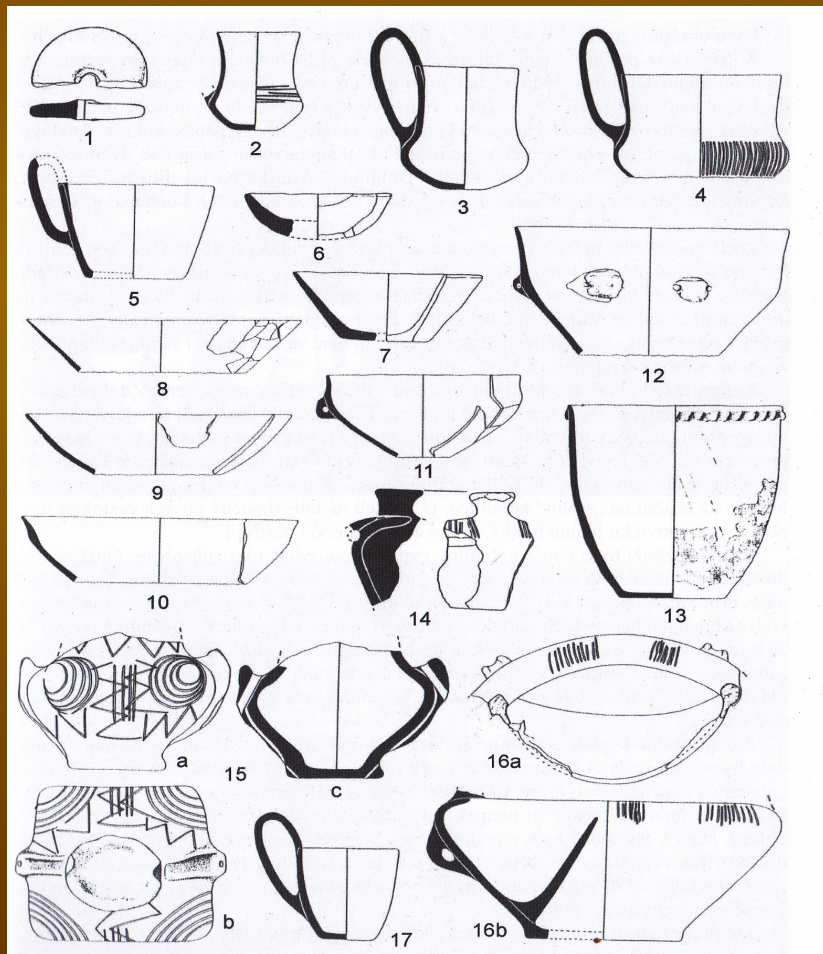


■ Kultura s moravskou malovanou keramikou

- Hliníky, obilní síla, polozemnice, rondel, hroby
- MMK Ia, ojediněle IIa



- Kultura s kanelovanou keramikou
- 10 zahloubených sídlištních objektů

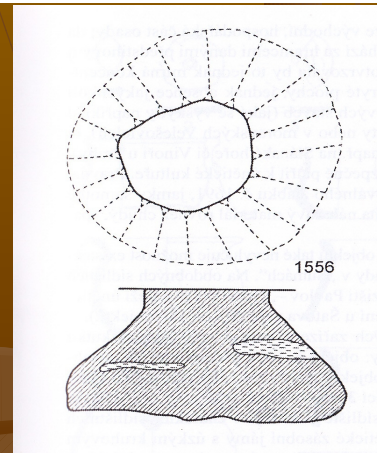
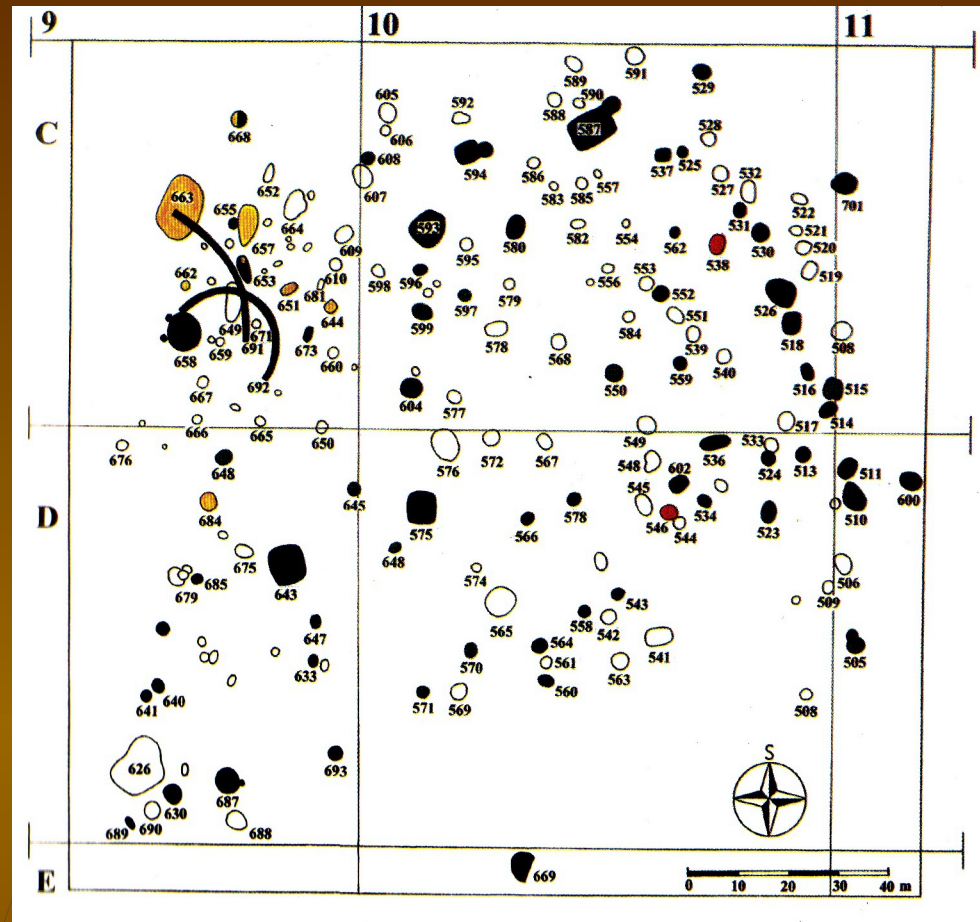
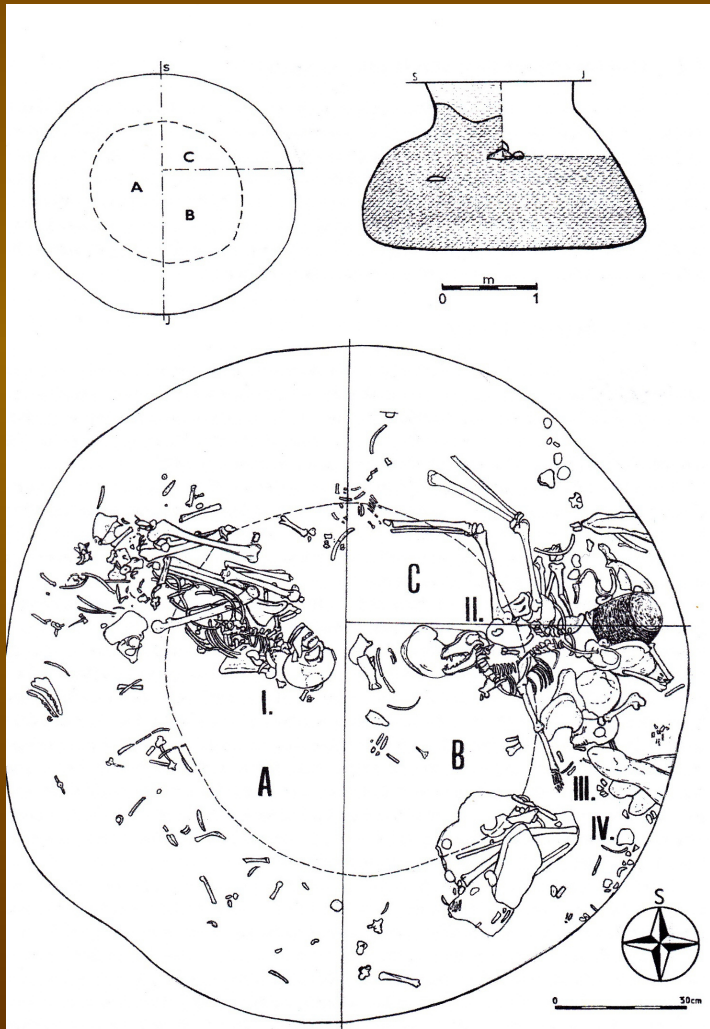


- Kultura se zvoncovitými poháry
- 2 hroby, intruze

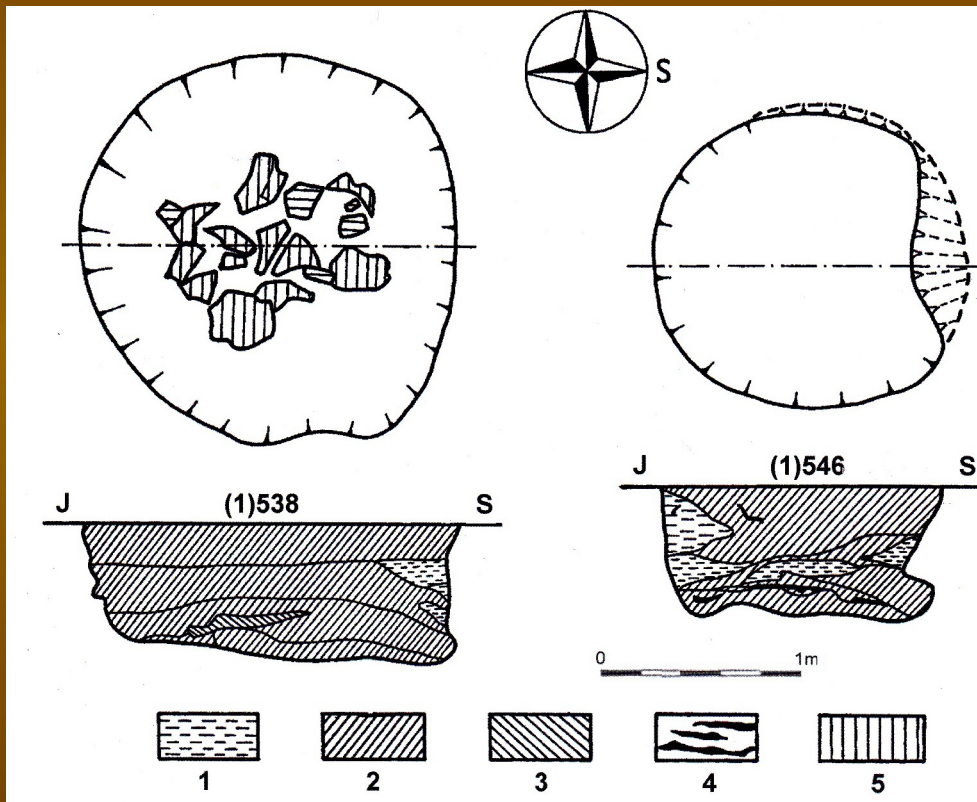


■ Starší doba bronzová

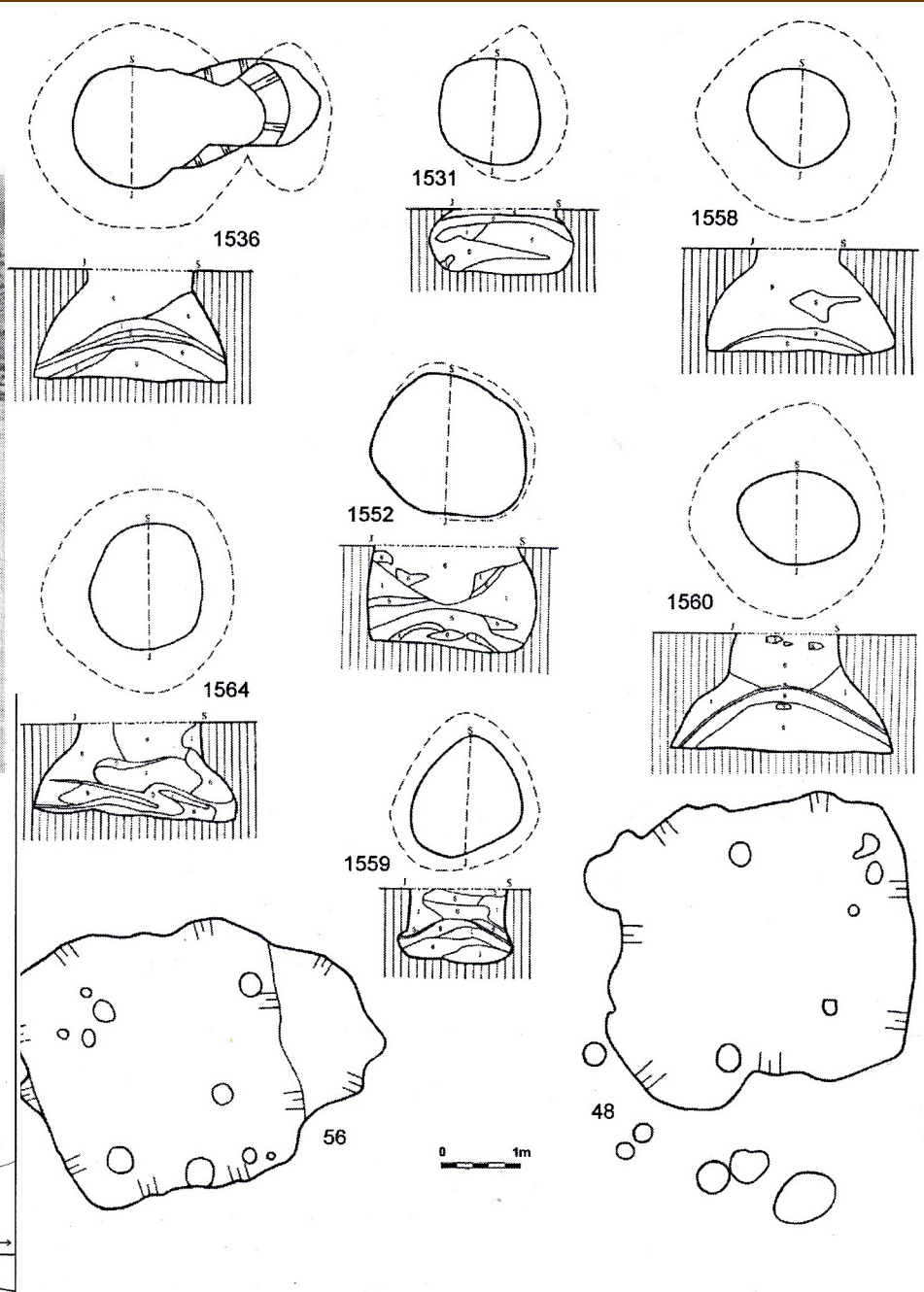
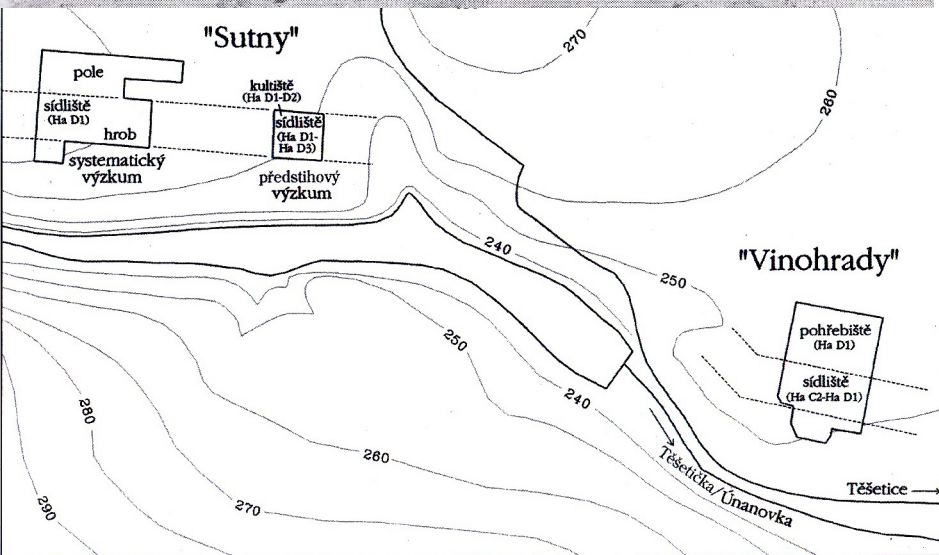
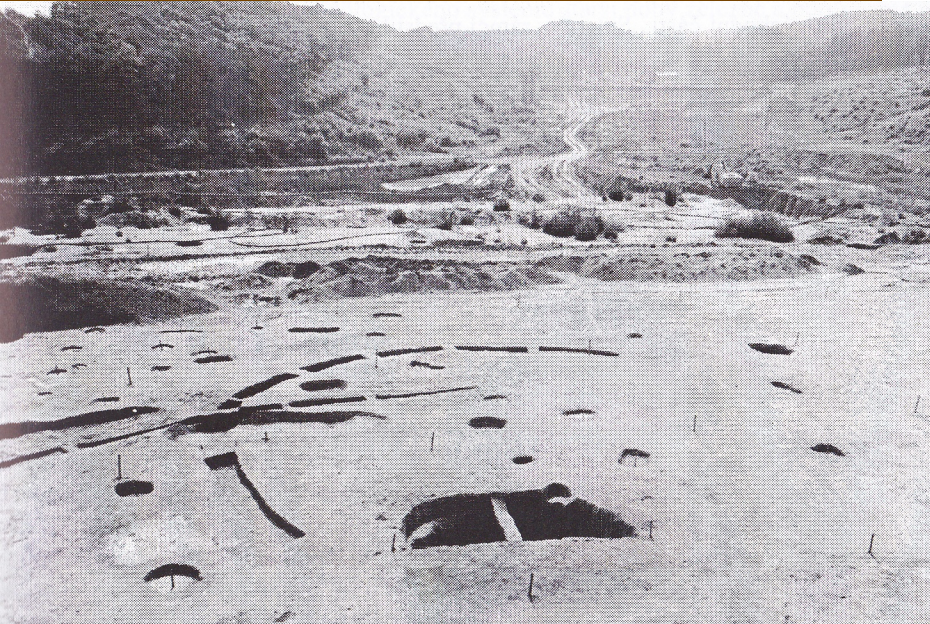
■ Únětická, věteřovská



- Velatická kultura
- 2 jámy

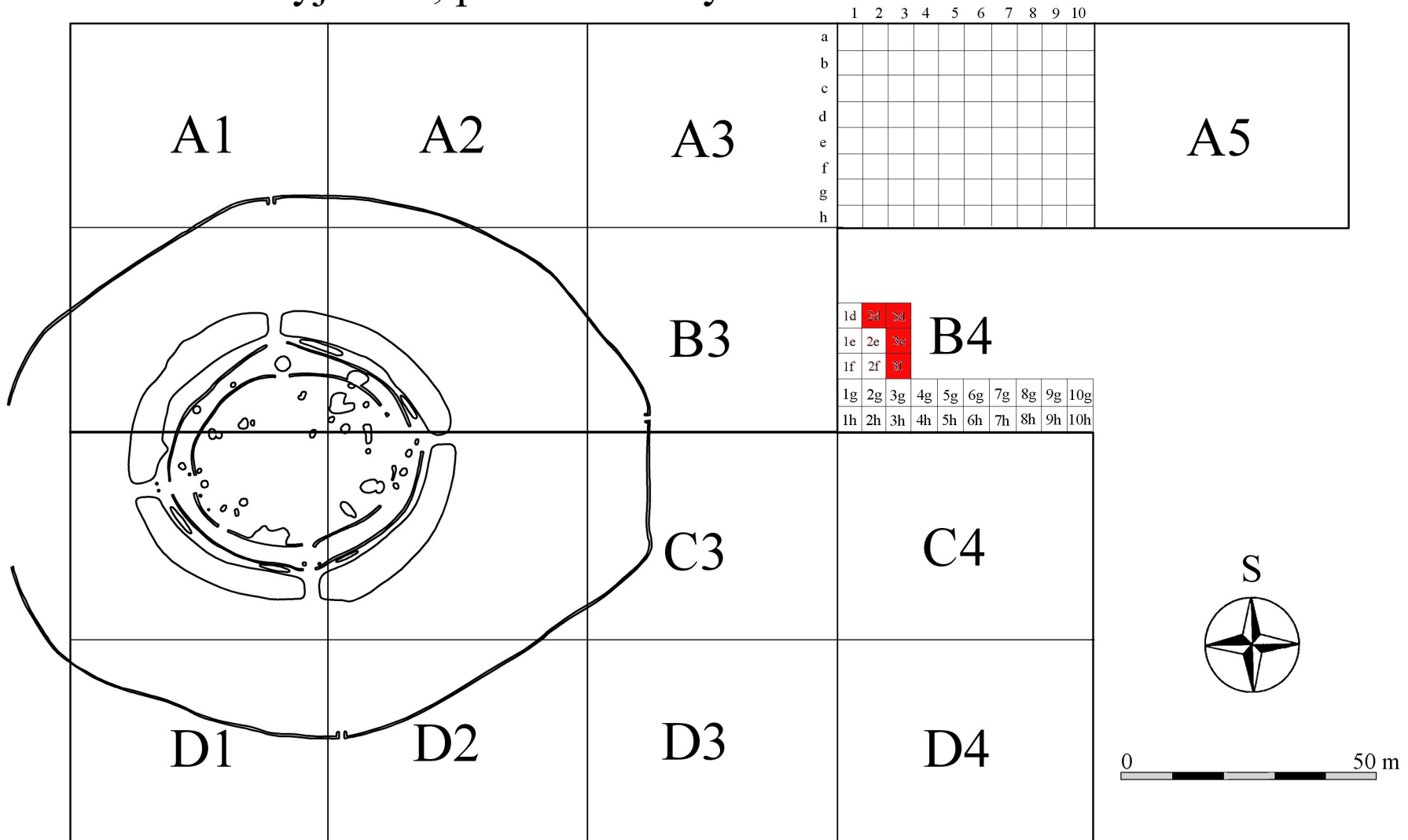


- Horákovská kultura
- Sídliště, hroby



Lokalizace zkoumaných čtverců

Těšetice- Kyjovice, poloha "Sutny"



Metodika výzkumu a následného zpracování

- Využití mikroGISu u vybraného objektu
- Odebírání vzorků na další analýzy (barvivo, fosfáty a magnetická susceptibilita, palynologie, petrografie, absolutní datování C 14 ze vzorků uhlíků atd.)
- Plavení výplně všech objektů
- Podrobný systém formulářů používaných v terénu a jejich převedení do počítačové databáze bezprostředně po zaznamenání dat v terénu
- Fotogrammetrie



Použité experimenty a postupy při výzkumu a dokumentaci

- Kompletní plavení výplně objektů (torzo menší ženské plastiky, korálek, osteologický materiál, malakofauna, štípaná kamenná industrie, vč. mikrolitů (např. trapézky, vrtáčky, místně retušované artefakty), palynologie



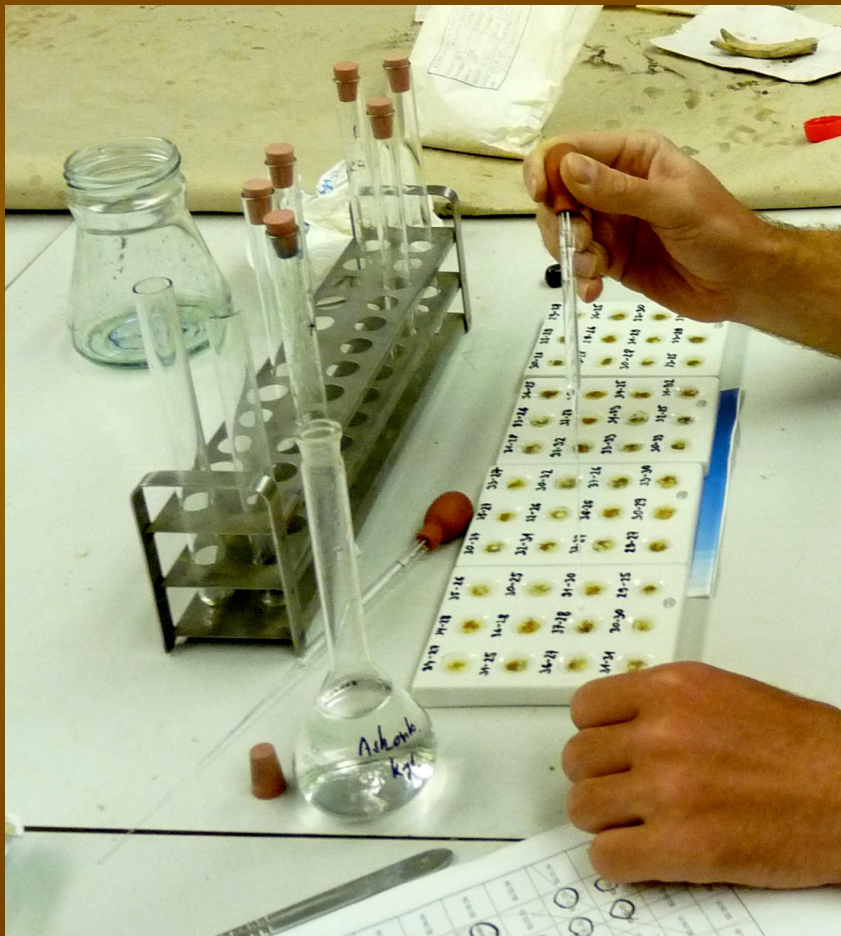
Využití a testování geochemických metod Barvení ploch / profilu postupem podle Brongerse (experiment Mgr. et Ing. L. Prokeše)

- při tlení rostlinné hmoty dochází v bezprostředním okolí ke změnám koncentrace železitých iontů (Fe^{3+})
- roztok rhodanidu draselného (KSCN), ten reaguje se železem – projevuje se červeným zabarvením
- Profil/plocha se postříká roztokem kyseliny dusičné – uvolní se ionty Fe^{3+}
- Následuje aplikace roztoku rhodanidu draselného
- Metoda v některých případech umožnila indikovat druhotné zásahy, obecně se však na lokalitě Sutny příliš neosvědčila
- Příčinou může být vysoce pokročilá degradace organické hmoty v neolitických objektech a/nebo vysoce alkalické půdní prostředí, které mohlo neutralizovat roztok kyseliny aniž došlo k uvolnění přítomných iontů železa



Využití a testování geochemických metod

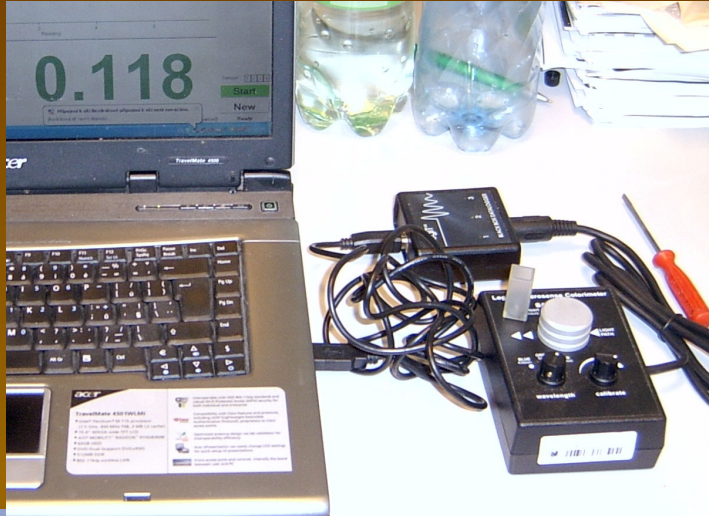
Polní metoda stanovení fosfátů (Mgr. et Ing. L. Prokeš)



- Rychlé stanovení i většího množství vzorků přímo v terénu může být použito jako rychlý prostředek pro získání představy o prostorové distribuci fosfátů v objektech (hrobech, jámách a snad i půdorysech domů)

Využití a testování geochemických metod

Fotokolorimetrické určení absolutního množství fosfátů v půdě

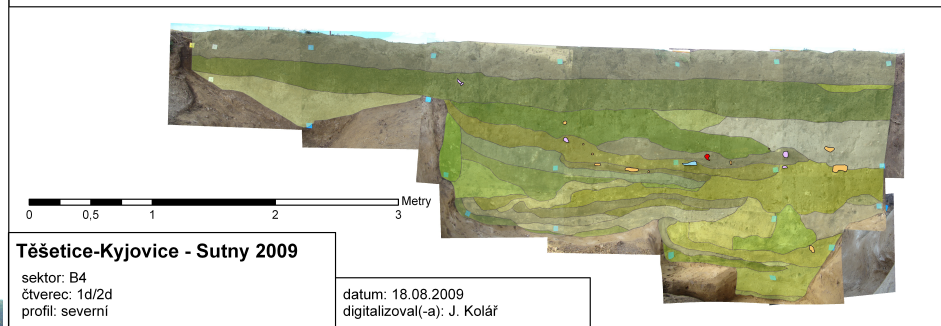
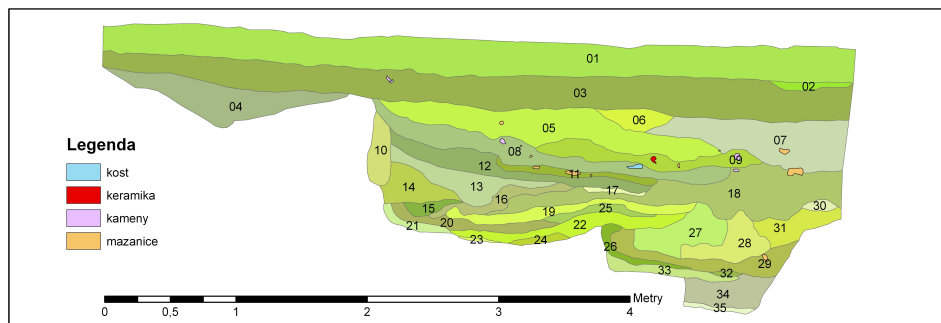


Laboratorní metoda umožňující o několik řádů přesnější určení množství fosfátů v půdě může být využita například pro vytváření přesných distribučních map korelovatelných s dalšími kulturními, chemickými a fyzikálními vlastnostmi půdy.



Fotogrammetrie

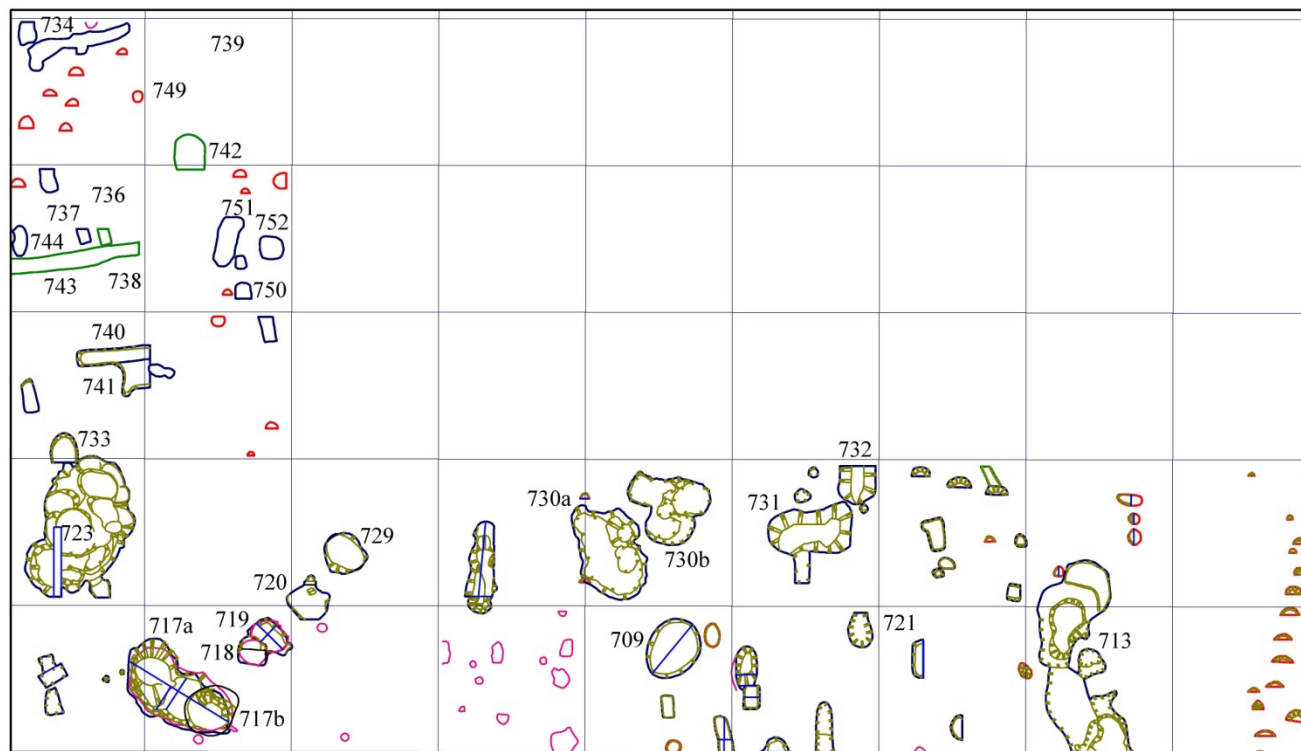
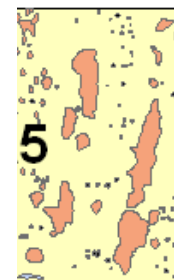
- kolmé snímky plochy a profilů
a jejich přesná dokumentace
formou digitalizace



Těšetice - Kyjovice, poloha "Sutny" 2008



0,0 10,0 m



ky

ě járn
y

ektoru B4
umané čtverce
nané čtverce
y

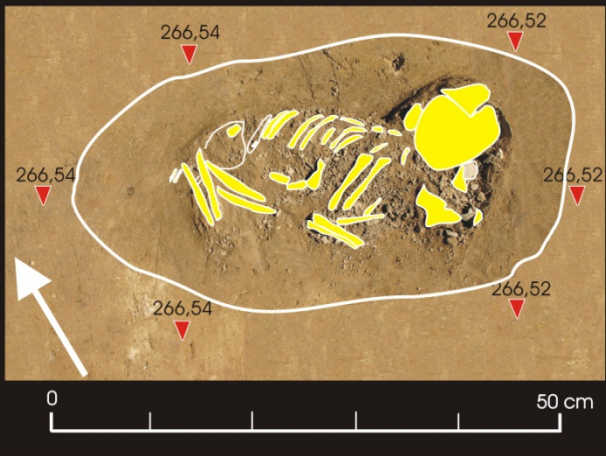


0 12,5 25 50 75 100 metrů

Těšetice „Sutny“

B4 9g, 9h obj. 713

část půdorysu domu a stavební jáma LnK





Těšetice „Sutny“
B4 9h obj. 713



HROB 26 ve stavební jámě LnK
Novorozenec, stáří 6 – 8 měsíců

Těšetice „Sutny“ B4 2h obj. 717

superpozice objektu s MMK
a halštatské jámy



LOC 180
TĚŠETICE
KRUČICE
POL. SUTNY
B4 2H
20 08 05

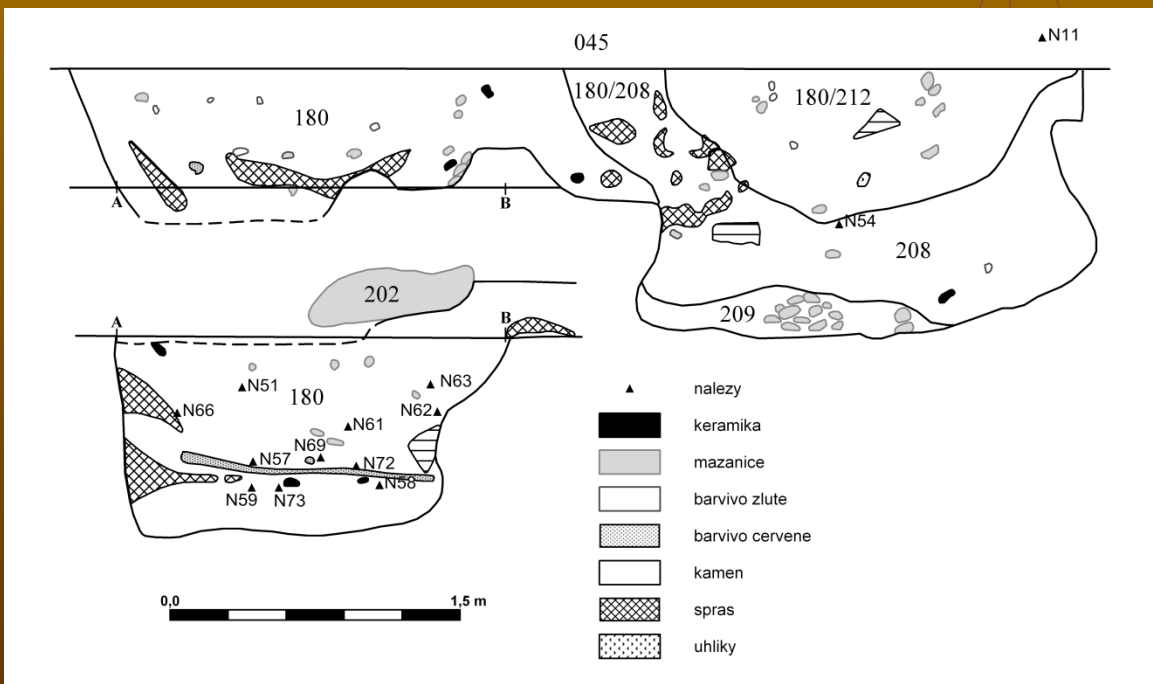
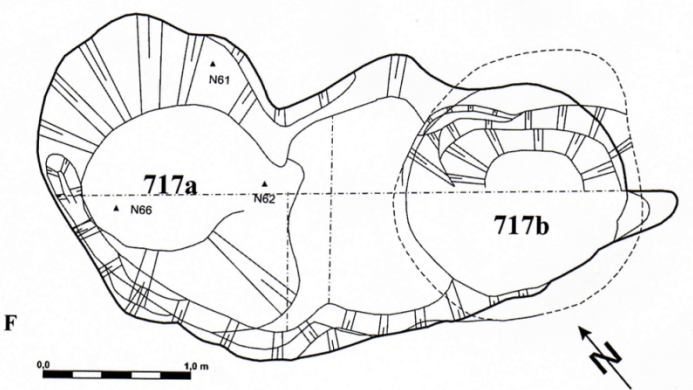
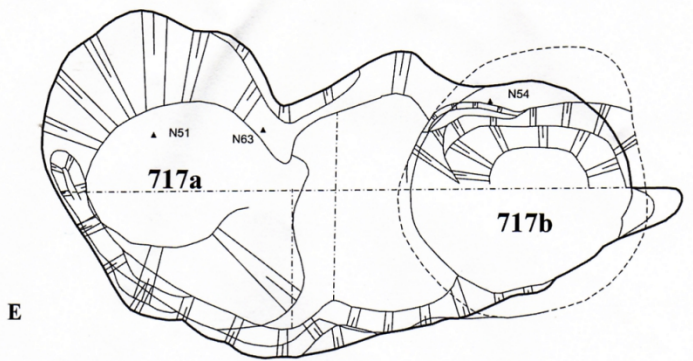
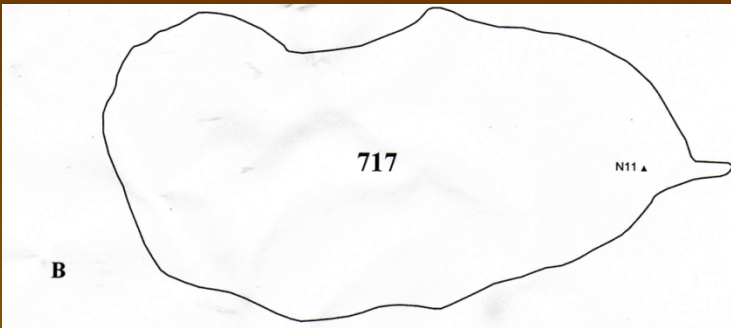
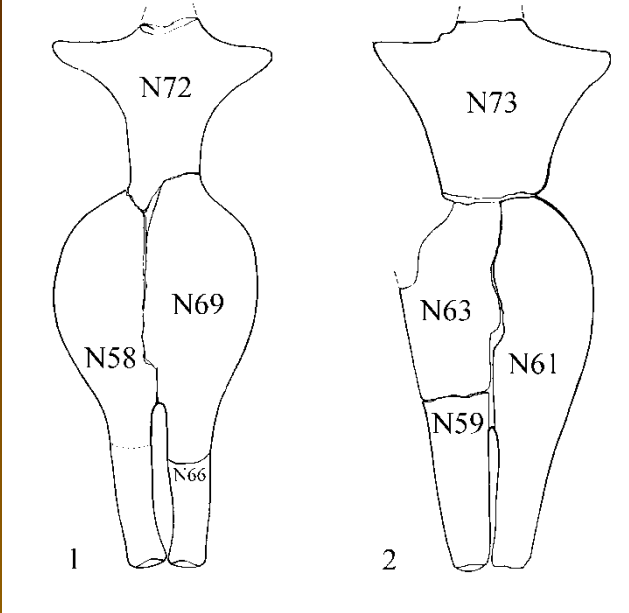
TĚŠETICE LOC 180.200
KRUČICE 208.209
POL. SUTNY
B4 1.2H 20 08 05



Objekt 717a



Objekt 717a



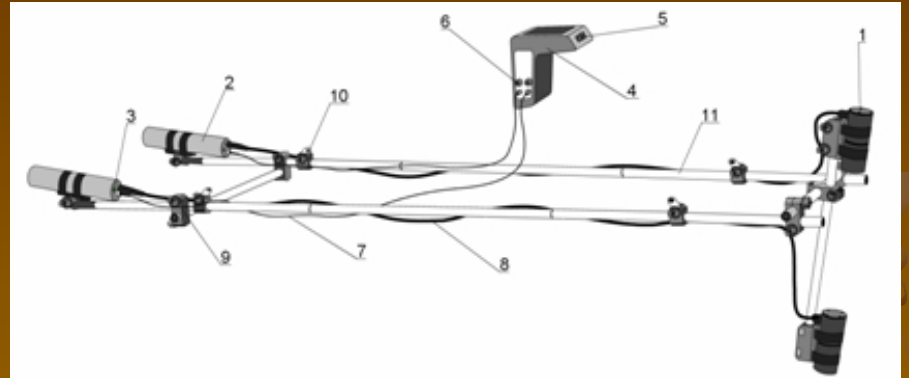
Těšetice „Sutny“

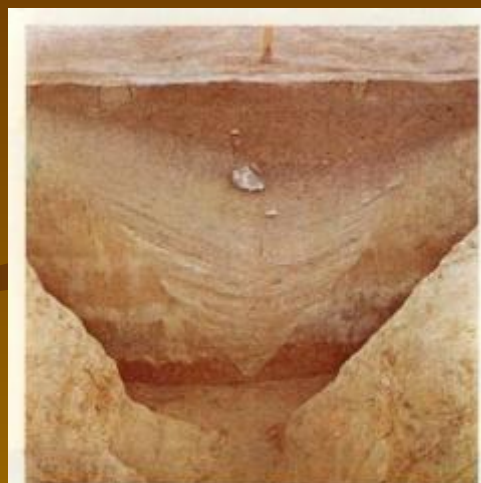
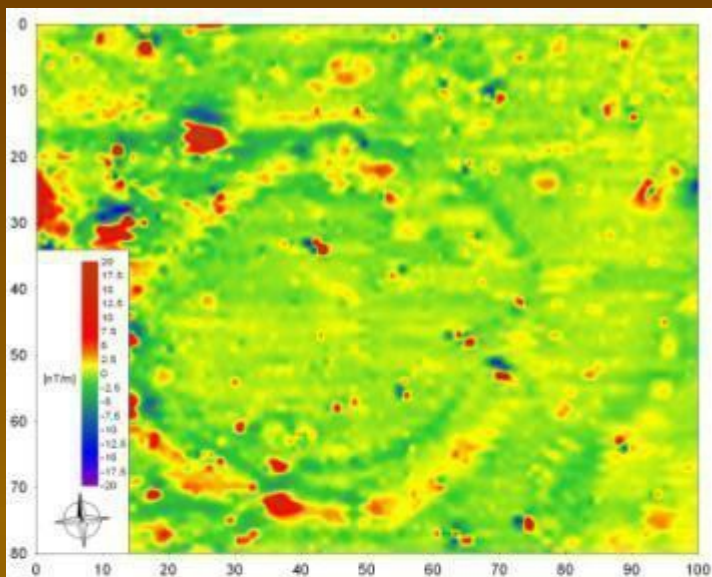
B4 2h, 3g, 3h obj. 719, 720, 729

baterie pecí horákovské kultury

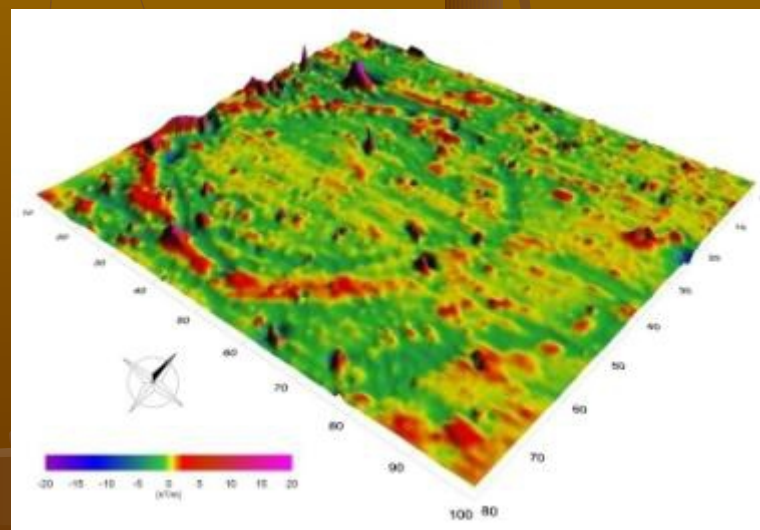
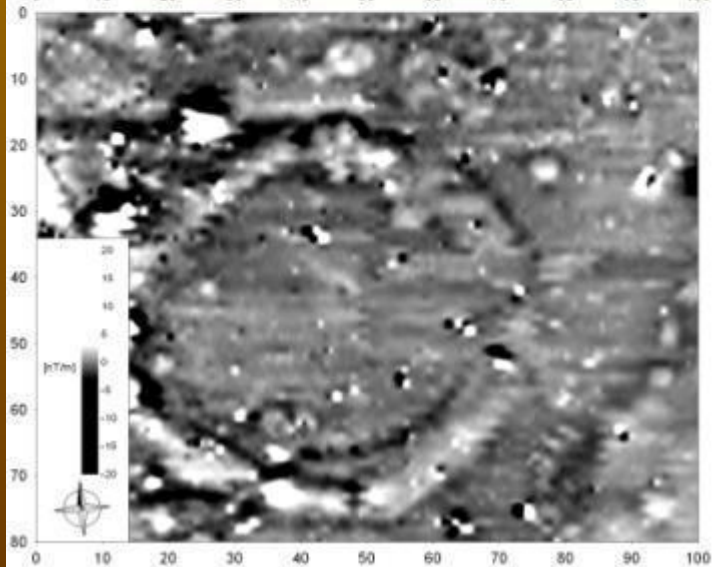


Cs-magnetometer SM-5 Navmag (Scintrex, Kanada)

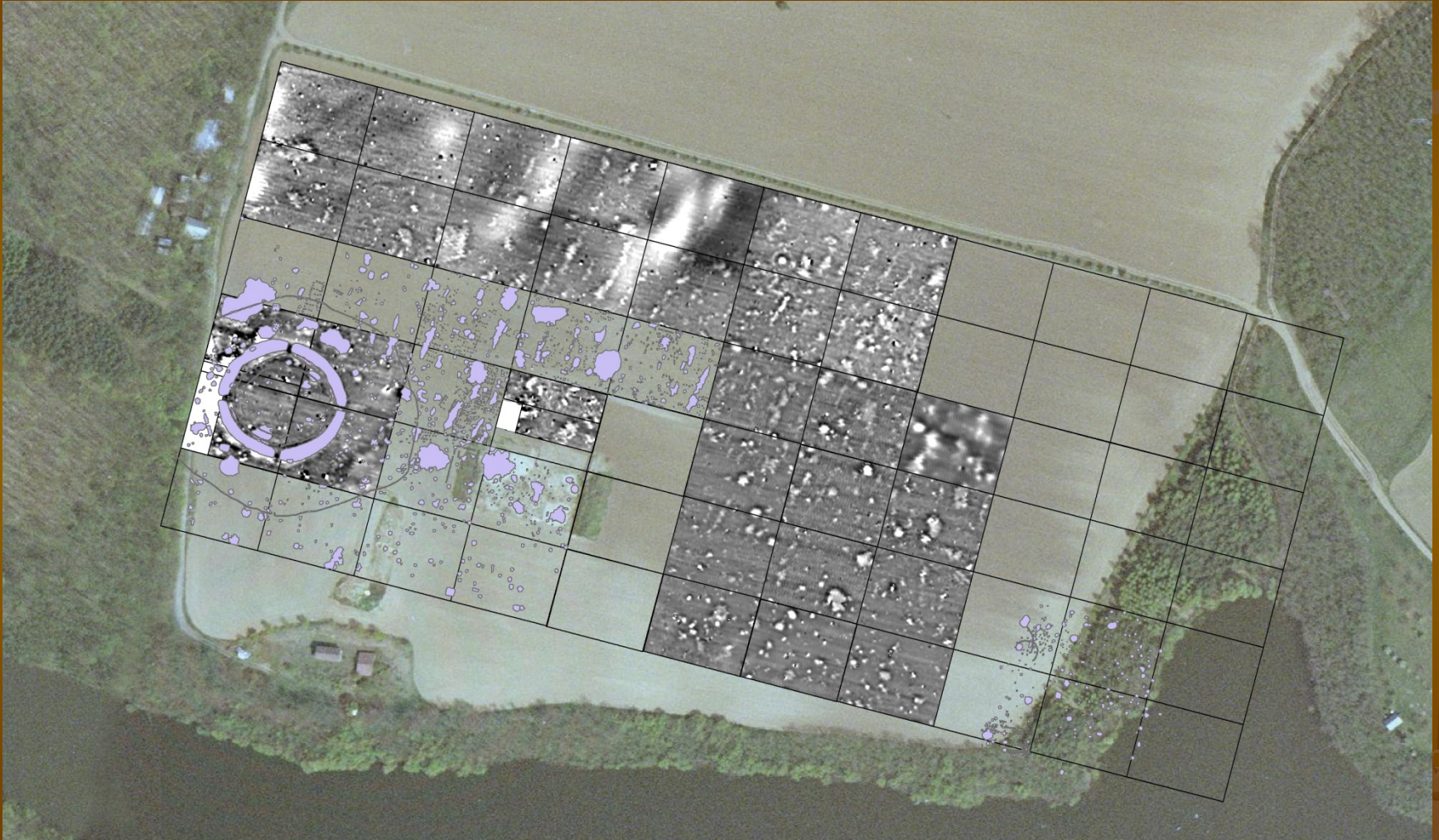




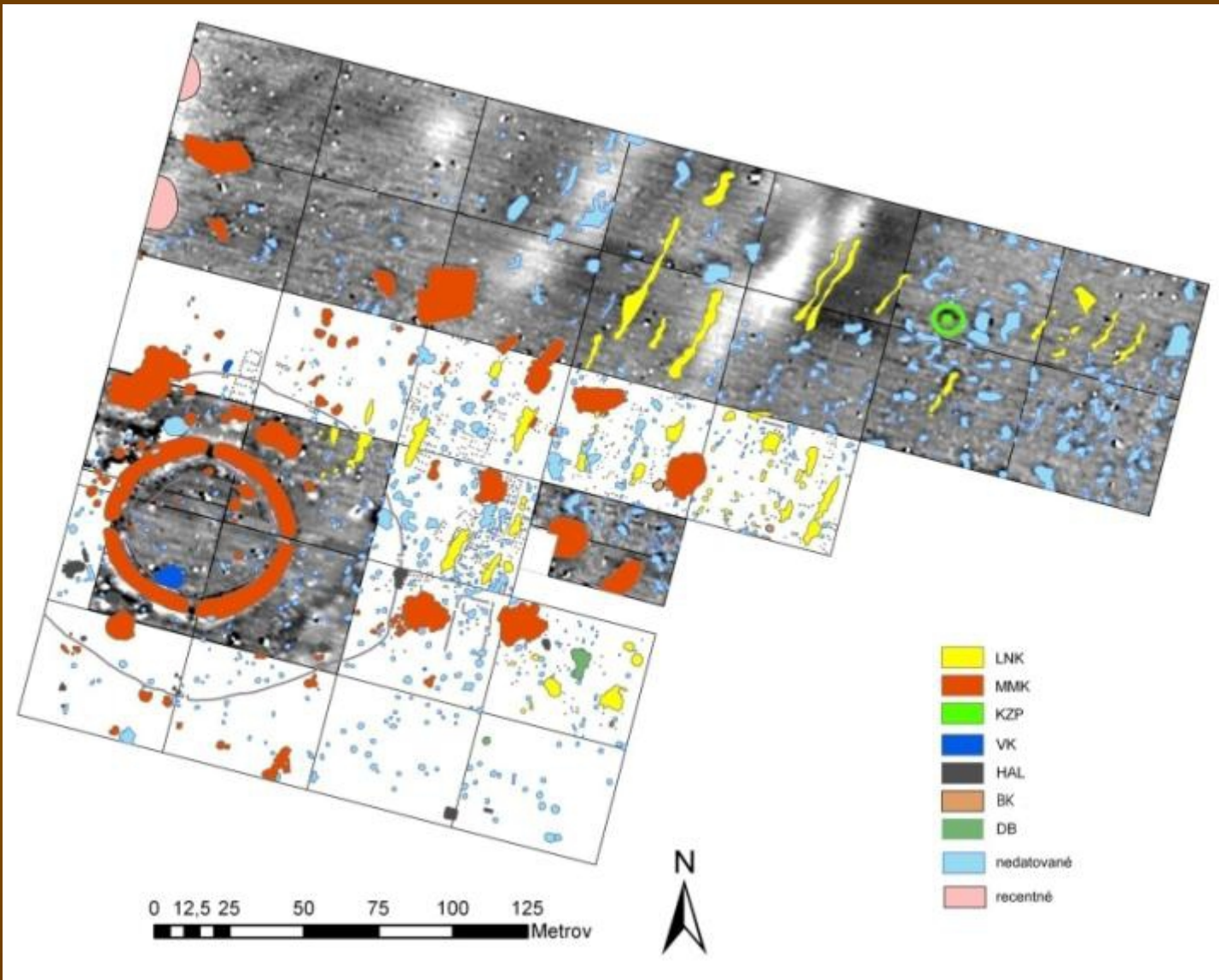
Obr. 43. Pohled na EB 14h.



Těšetice-Kyjovice

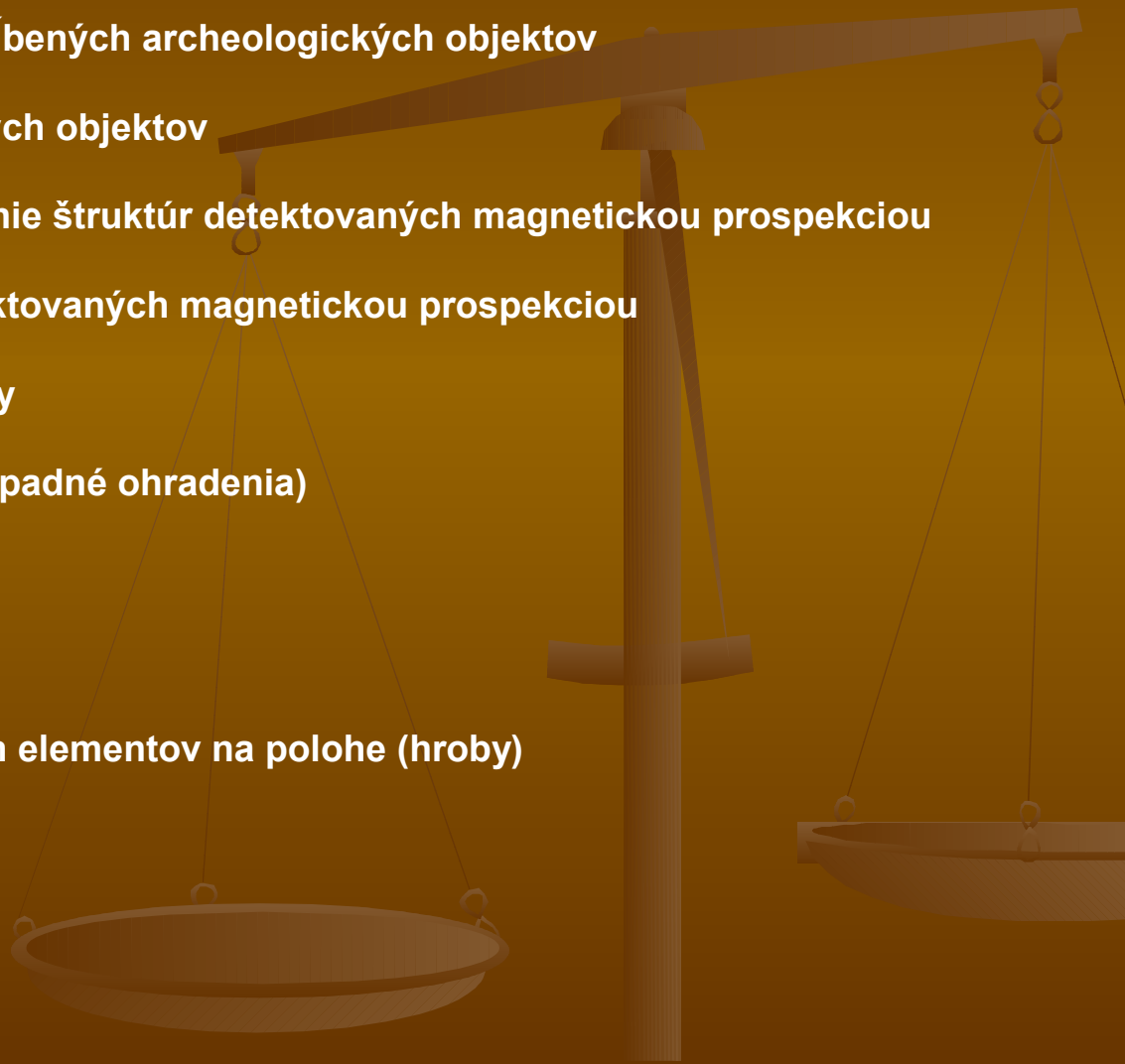


Těšetice-Kyjovice



Ciele magnetického prieskumu na polohe Sutny:

- Identifikovanie jednotlivých zahĺbených archeologických objektov
- Zachytenie tvaru a veľkosti daných objektov
- Snaha o funkčné charakterizovanie štruktúr detektovaných magnetickou prospekciou
- Snaha o datovanie štruktúr detektovaných magnetickou prospekciou
- Zistenie veľkosti osídlenej plochy
- Zachytenie hranice osídlenia (prípadné ohradenia)
- Zistenie hustoty osídlenia
- Detekcia kumulácií objektov
- Zistenie ďalších archeologických elementov na polohe (hroby)



Archeologický výzkum 20.7.-28.8.09

Odkryv objektu č. 738 (kultury s MMK fáze Ia); pomocí mikroGISu = snižování vrstev po 5 cm v rámci jednotlivých locí; každý čtverec o výměře 1 m² je plošně rozdělen a posléze popisován a kreslen po 10 cm² čtvercích

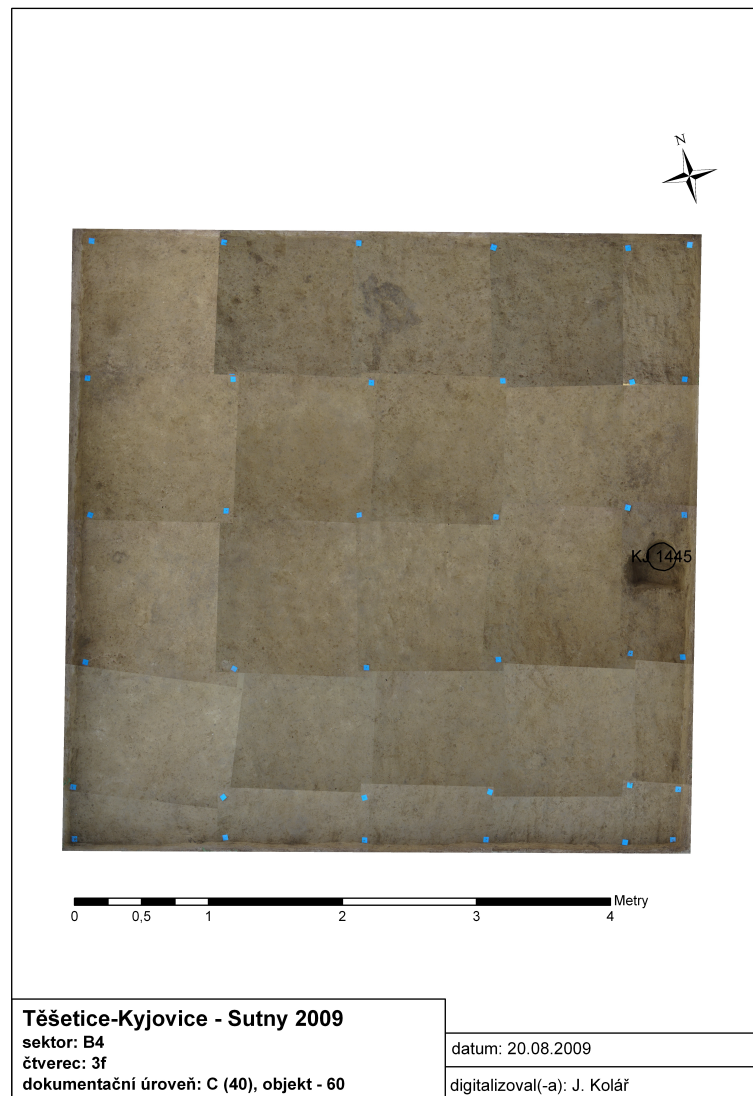


Odkryv hliníku č. 739 (kultury s MMK fáze Ia), který narušil objekt II. stupně kultury s LnK



Čtverec 3e a 3f

- Zjištěny pouze recentní zásahy a několik kůlových jamek



Těšetice-Kyjovice - Sutny 2009
sektor: B4
čtverec: 3f
dokumentační úroveň: C (40), objekt - 60

datum: 20.08.2009

digitalizoval(-a): J. Kolář

2010-2011

- hrob KZP



2012

- další hrob KZP, kontrolní řez rondelem, odkryv části dlouhého domu kultury s LnK

