

Arkádový zámek renesance

Typologie šlechtického sídla

- L. Bobková (ed.), Život na šlechtickém sídle v XVI. – XVIII. století. Ústí nad Labem 1992.
- V. Bůžek (ed.), Život na dvorech a v rezidenčních městech posledních Rožmberků. Opera historica 3. České Budějovice 1993.
- V. Bůžek–P. Král, (edd.), Aristokratické rezidence a dvory v raném novověku. Opera historica 7. České Budějovice 1999.
- V. Bůžek–P. Král, (edd.), Paměť urozenosti, Praha 2007.

- Thomas DaCosta Kaufmann, *Court, Cloister, and City. The Art and Culture of Central Europe 1450–1800*. The University of Chicago Press 1995
- E. Hubala, *Die Baukunst der mährischen Renaissance*, in: F. Seibt (hg.), *Renaissance in Böhmen*. München 1985, s. 114–167.
- P. Chotěbor, *K architektonické podobě českých tvrzí v období renesance a manýrismu*, *Umění* 39, 1991, s. 101–113.
- T. Knoz, *Renesance a manýrismus na zámku v Rosicích*. Rosice 1996.
- T. Knoz, *Karel st. ze Žerotína. Stavebník a jeho stavitelé*, *Cour d'honneur* 1998, č. 1, s. 18–22.
- T. Knoz, *Renesanční zámky na Moravě*, in: Idem (ed.), *Morava v době renesance a reformace*, Brno 2001, s. 46–58.
- T. Knoz, *K osudům moravských hradů, zámků a tvrzí v pobělohorských konfiskacích*, *Časopis moravského muzea LXVII*, 1992, s. 240–263.
- J. Krčálová, *Ke knize Evy Šamánkové "Architektura české renesance"*. *Umění X*, 1962, s. 74–89.
- J. Krčálová, *Renesanční architektura v Čechách a na Moravě*, in: DČVU II, 1. Praha 1989, s. 6–69. (1989a).
- J. Kroupa, *Palazzo in fortezza und palazzo in villa in Mähren. Zur kulturgeschichtlichen Bedeutung der Bauaufgabe um 1600*, in: L. Konečný – B. Bukovinská – I. Muchka (edd.), *Rudolf II, Prague and the World*, Prague 1998, s. 64–69.
- J. Kroupa, *Funkce, forma a mentality v raně novověké profánní architektuře*, *Památková péče na Moravě* 8, 2004, s. 7–22.
- J. Kubeš, *Vývoj obytné jednotky v sídlech vyšší šlechty z českých zemí (1550–1750)*, *Svorník* 6, 2008, s. 79–90.
- Z. Kudělka, *K otázce manýrismu na Moravě*, in: SPFFBU VII, F 1958, s. 88–98.
- J. Macek, *Hrad a zámek. Studie historicko-sémantická*, *Český časopis historický* 90, 1992, s. 1–16.
- I. Muchka, *Dispozice renesančního a barokního zámku*. PP I, 1976, s. 137–142, 152–159, 191, 192.
- I. Muchka *Renesanční architektura. Deset století architektury*. Katalog výstavy. Správa Pražského hradu. Praha 2001.
- I. P. Muchka, *Hlava čtvrtá 1526–1620*, in: Petr Kratochvíl (ed.), *Velké dějiny Koruny české. Tematická řada. Architektura*, Praha 2009.
- P. Vlček, *Ilustrovaná encyklopedie českých zámků* Praha 1999

- J. Štulc, Hrady a zámky mezi konzervací a rekonstrukcí. (ke specifickým nárokům na péči o památky zpřístupněné veřejnosti) ZPP 60, 2000, s. 21–25.
- J. Varhaník, Ad Hrady a zámky mezi konzervací a rekonstrukcí. ZPP 60, 2000, s. 214–216.

- Renesanční zámek jako stavební úloha raného novověku.
- Architektura renesančních arkádových zámků
- Objednavatel – sociální a stavovské zázemí a „život“ objektu
- Funkce a zázemí šlechtické rezidence
- Dekorativní "programy" zámků (Ikonografie výzdoby a její umělecký program)
- Architektura – typologické unikum
- Forma a funkce zámků mezi originalitou a normou



Tovačov

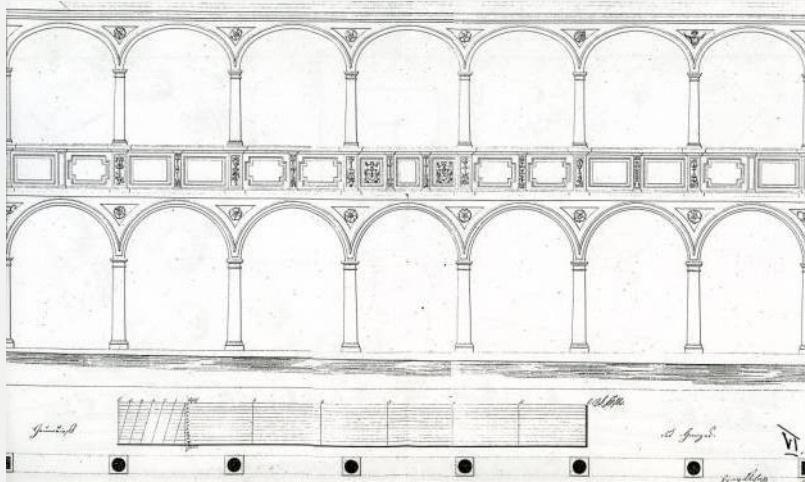
Ctibor Tovačovský z Cimburka, 1492





Loggia – teatro

Krakovec (Jan ze Zástřizl)



Bučovice (Jan Šembera z Boskovic)

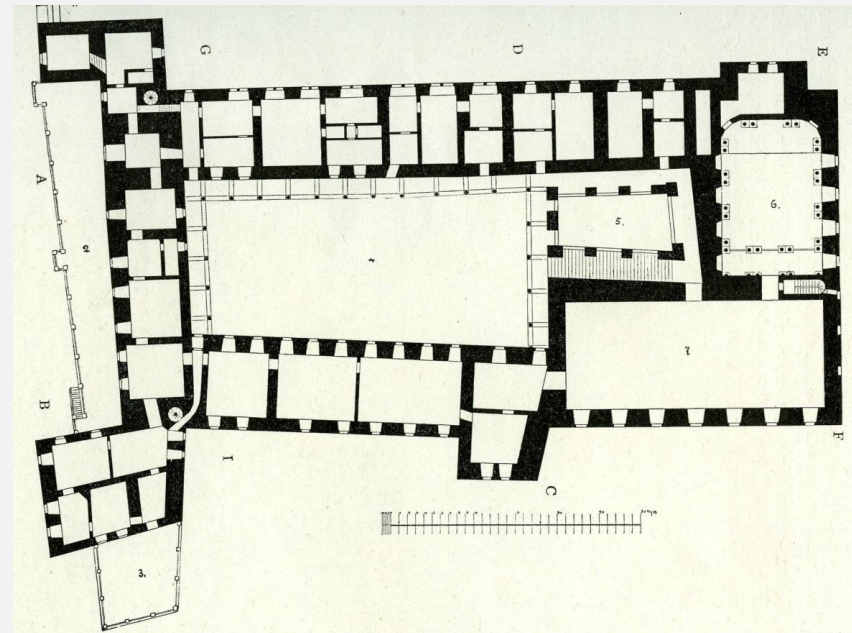


Jihomoravská skupina

- **Moravský Krumlov** Pertold z Lipé, Jan z Lipé před 1562-1569 (věž) – 70. léta (schodiště) - 1593 (dokončení arkád + předzámčí)
- **Náměšť nad Oslavou** Jan starší ze Žerotína 1572-1578 (?), zjevně ještě pozdější doba
- **Rosice u Brna** Jan starší ze Žerotína, Karel starší ze Žerotína 80. léta – 1600
- **Bučovice** Jan Šembera Černoohorský z Boskovic 1575-1597
- **Slavkov u Brna** Oldřich z Kounic 80. – 90. léta (model Rosice)

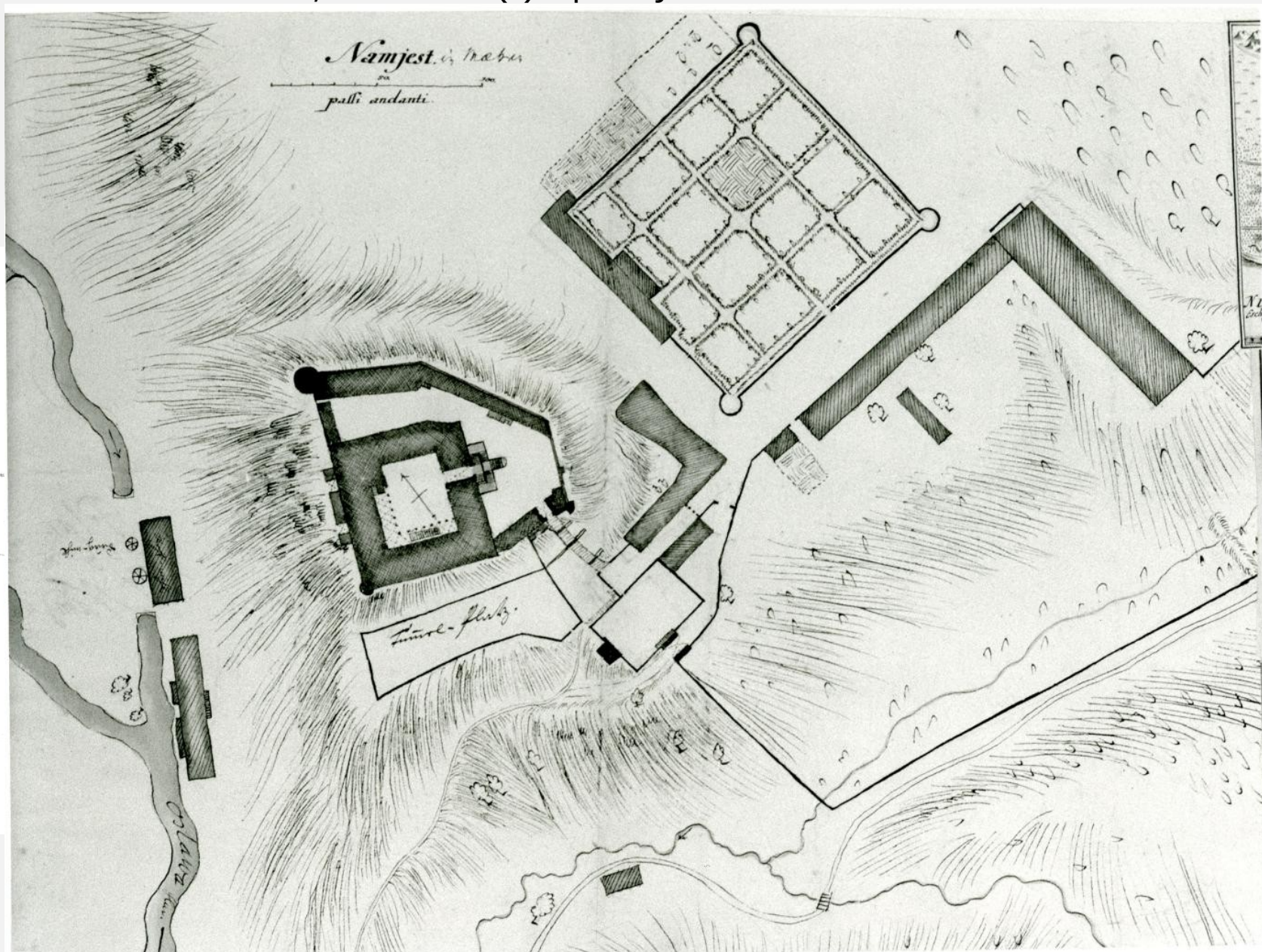
Moravský Krumlov

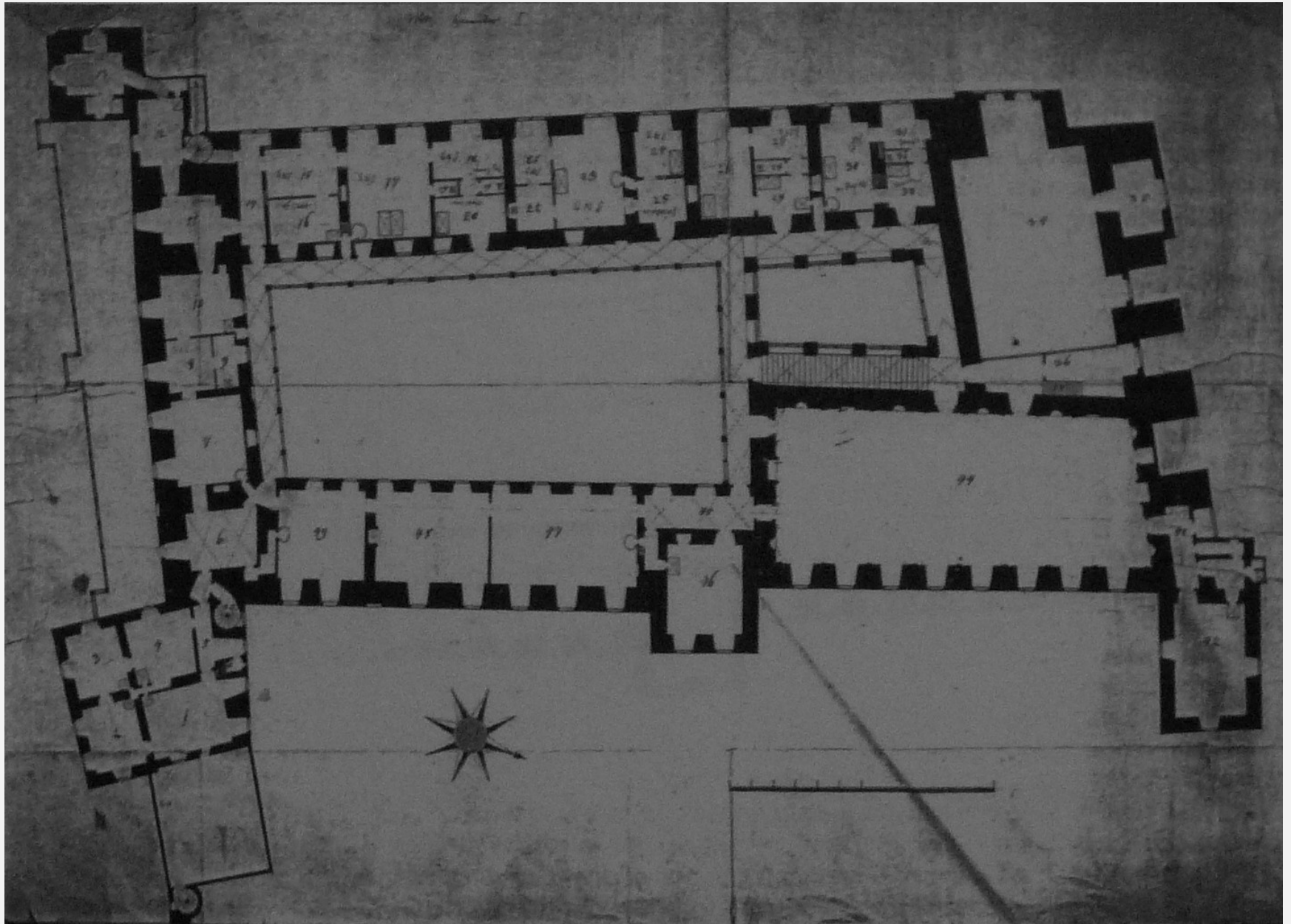
Pertold z Lipé, Jan z Lipé
před 1562-1569 (věž) – 70. léta (schodiště) -
1593 (dokončení arkád + předzámčí)



Náměšť nad Oslavou

Jan starší ze Žerotína, 1572-1578 (?) a později



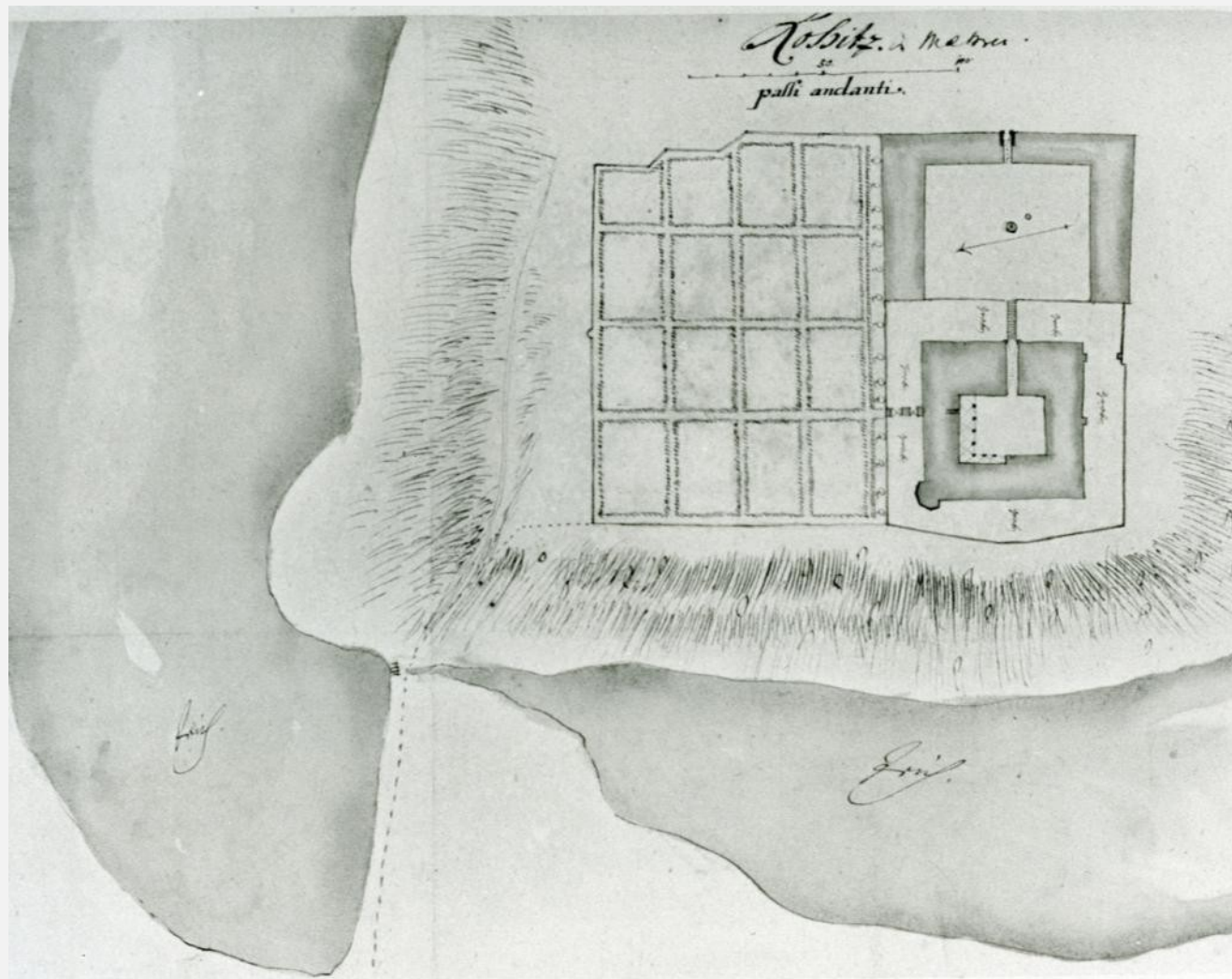




Rosice u Brna

Jan starší ze Žerotína, Karel starší ze Žerotína

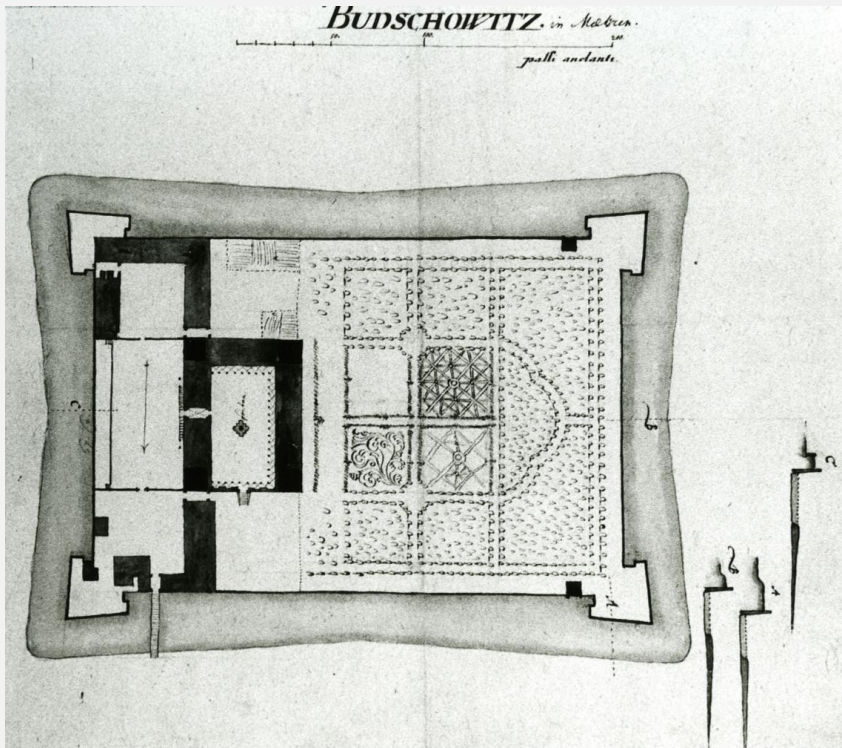
80. léta - 1600

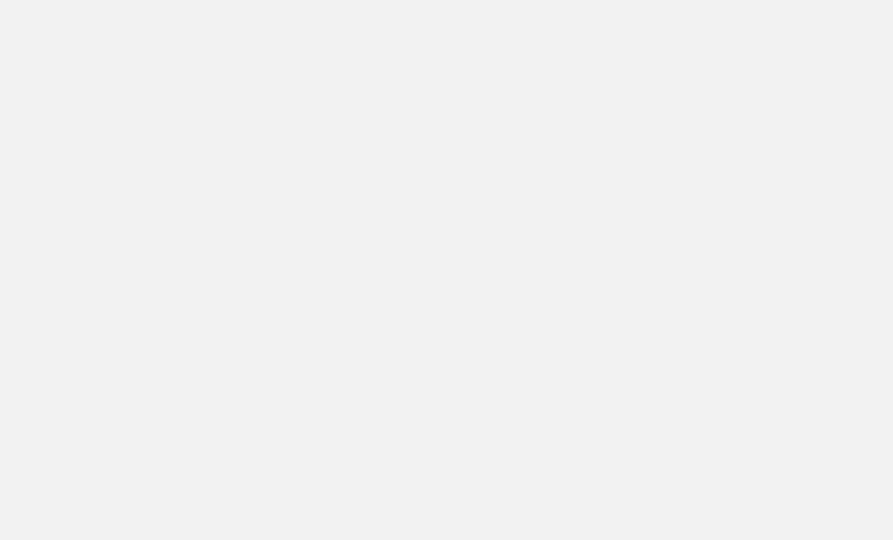






Bučovice
Jan Šembera Černoهورský z Boskovic
1575-1597

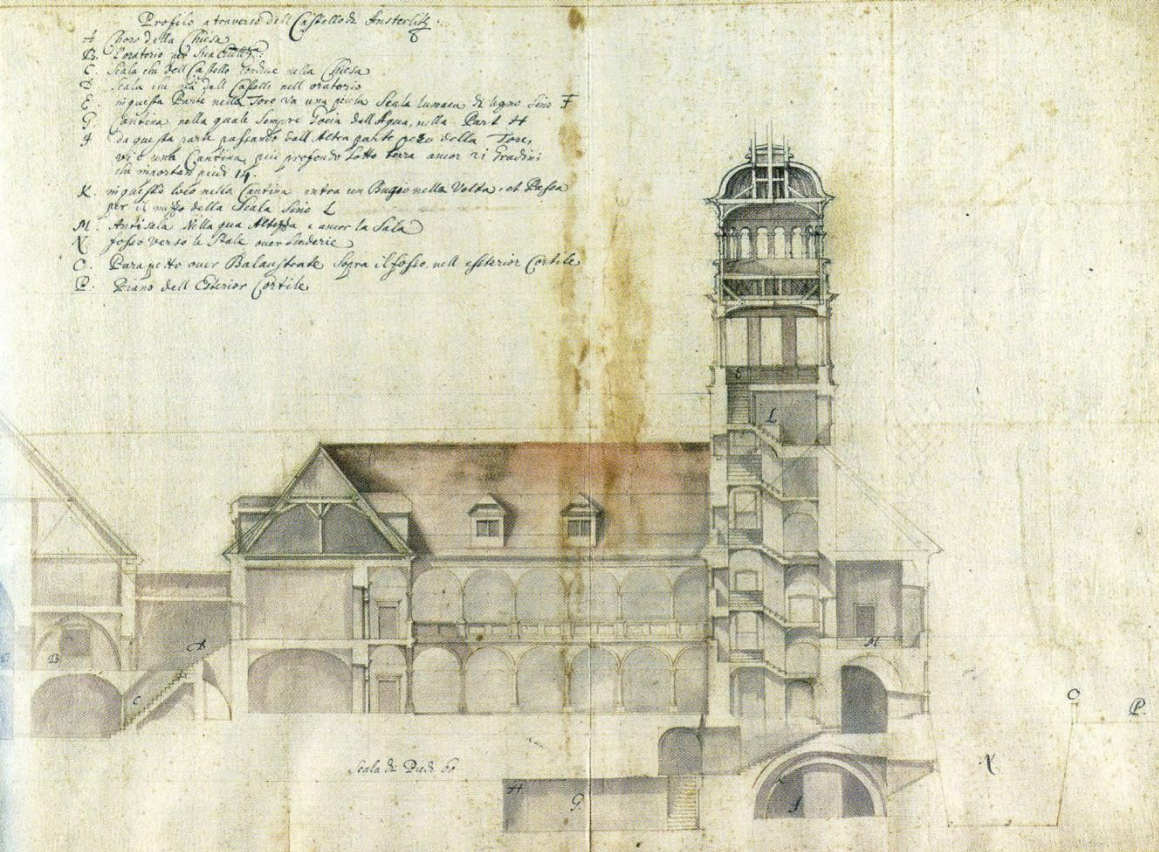
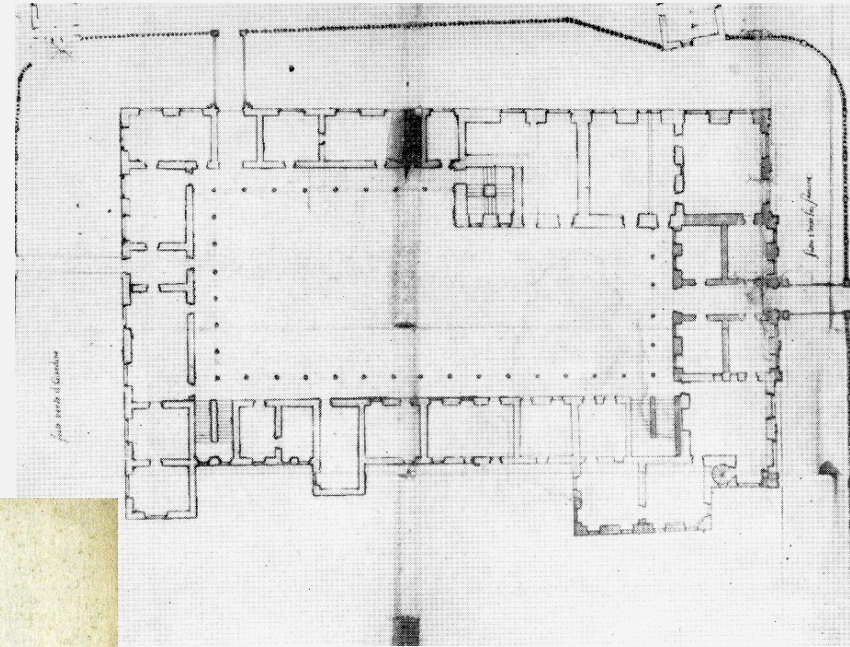




Slavkov u Brna

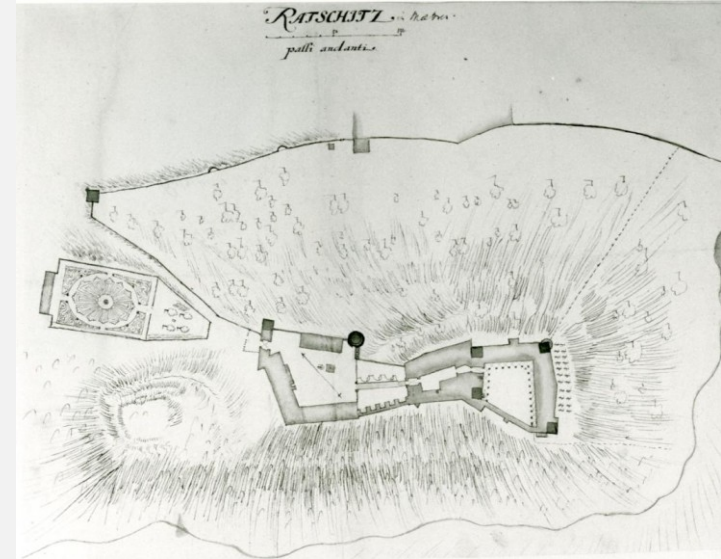
Oldřich z Kounic

80. – 90. léta (model Rosice)



Ohlas:

Račice Hanuš Haugvic z Biskupic
– Hanuš Petřvaldský z Petřvaldu po
1570 - 90. léta

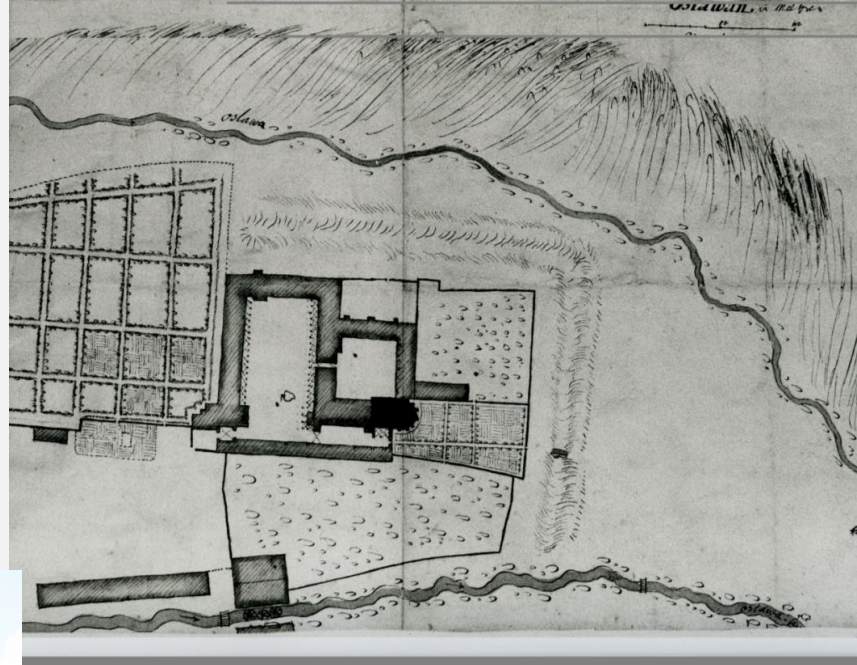




Oslavany

Volf Dietrich z Althanu

90. léta



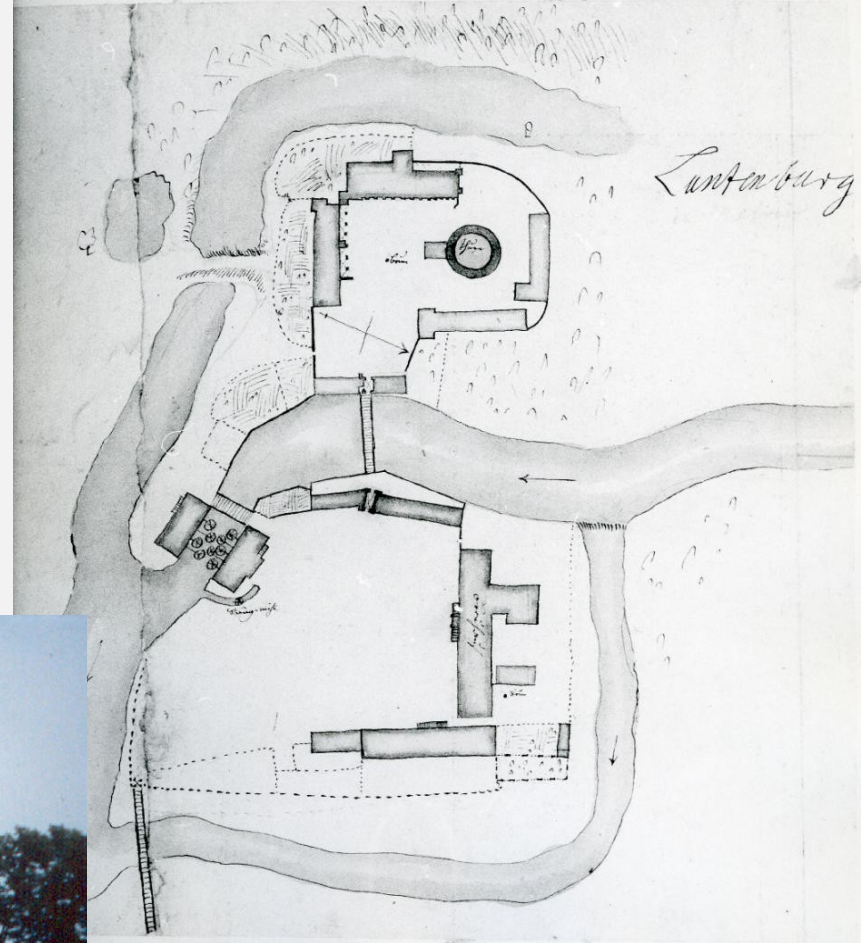


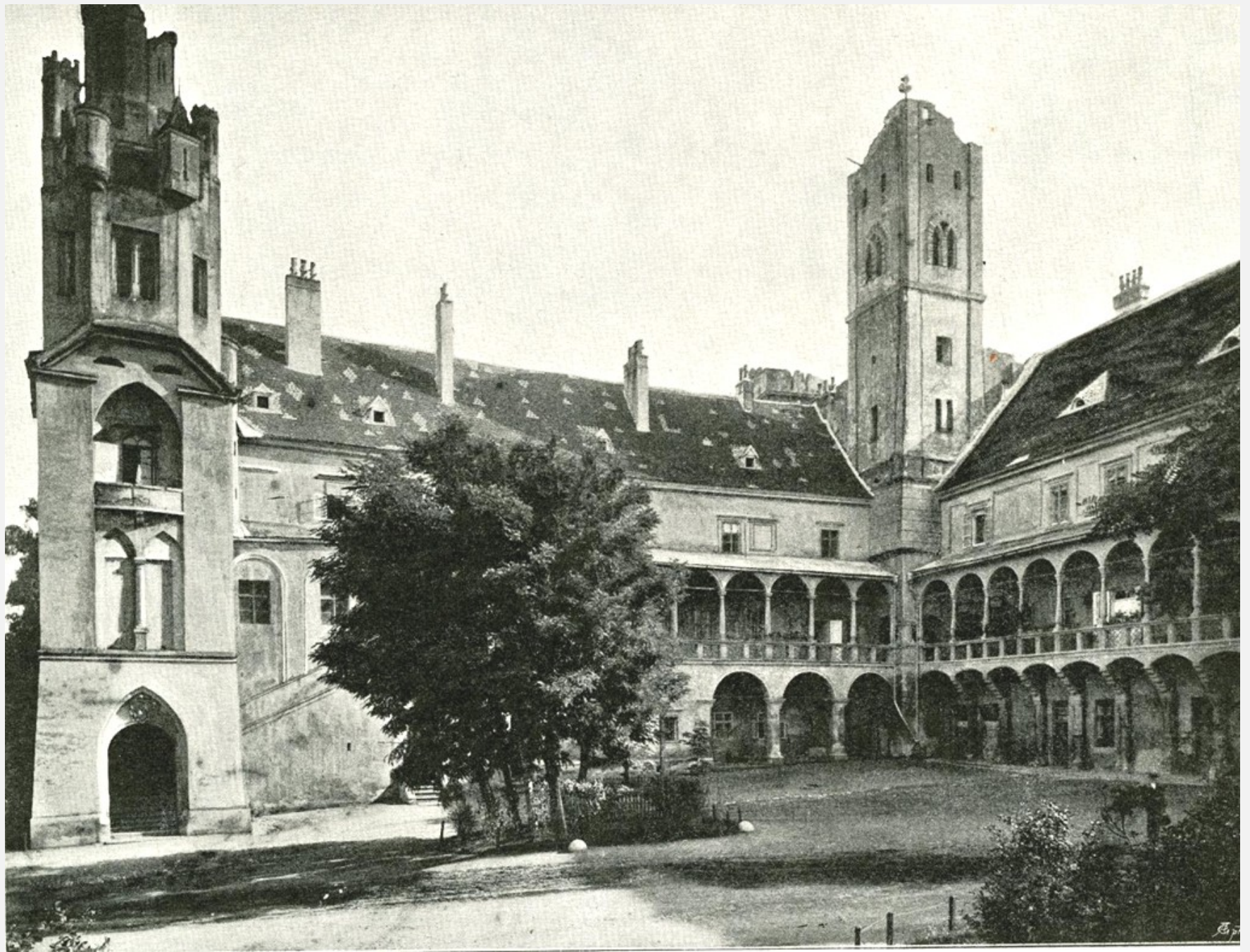
Jihočeská – západomoravská skupina

- **Břeclav** Jan mladší ze Žerotína, 60. léta, před 1582
- **Telč** Zachariáš z Hradce 1552-1560, 1569-1576 (kaple, arkády s kolonádou, zahrada), 1579
- **Brtnice** Hynek Brtnický z Valdštejna - Zdeněk Brtnický z Valdštejna 1581-1593, po 1604
- **Uherčice** Volf Streun ze Švarcenary, po 1582

Břeclav

Jan mladší ze Žerotína,
60. léta, před 1582



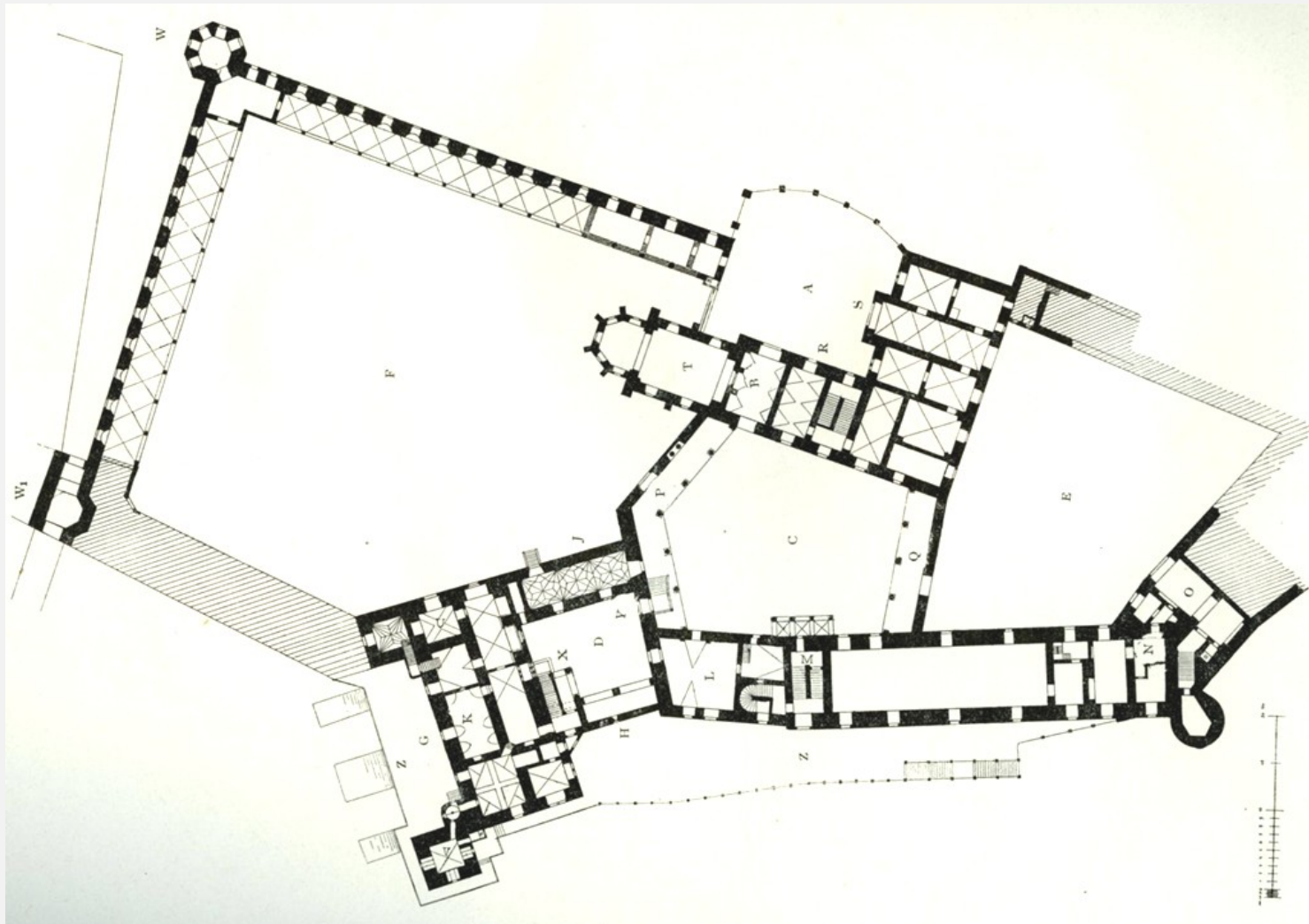




Telč

Zachariáš z Hradce

1552-1560, 1569-1576 (kaple, arkády s kolonádou, zahrada), 1579 (dokončení předzámčí)







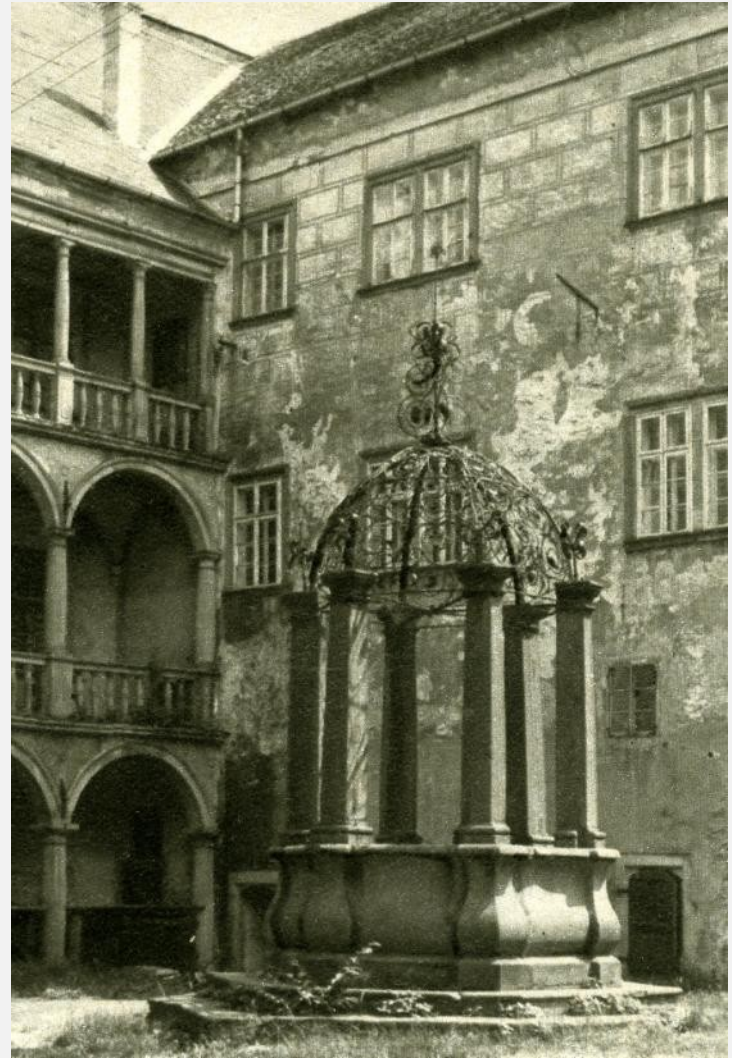
Rodina Oesterreicherů ze Slavonic; Antonio Erizzer-Drizzan (de Rizzi, de Ricca?) - největší část; Baldassare Maggi z Arogna – zjevně méně, než se traduje.





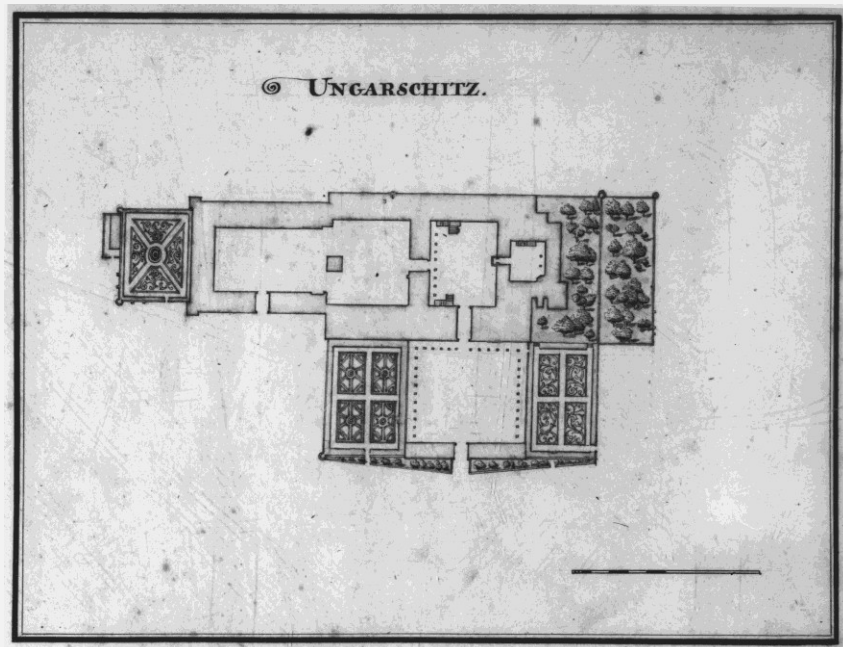
Brtnice

Hynek Brtnický z Valdštejna - Zdeněk Brtnický z Valdštejna
1581-1593, po 1604



Uherčice

Volf Streun ze Švarcenavy, po 1582 (Dolní Rakousy)









Severomoravská skupina

- **Tovačov** Vratislav z Pernštejna po 1568 (?)
- **Uherský Ostroh** Jan Jetřich z Kunovic 1593 (arkády), později Gundekar z Liechtensteina
- **Dřevohostice** Karel starší ze Žerotína kol. 1600
- **Hustopeče nad Bečvou** Karel ze Žerotína na Starém Jičíně 80. léta (vzor Bučovice)

Tovačov

Vratislav z Pernštejna, po 1568 (?)

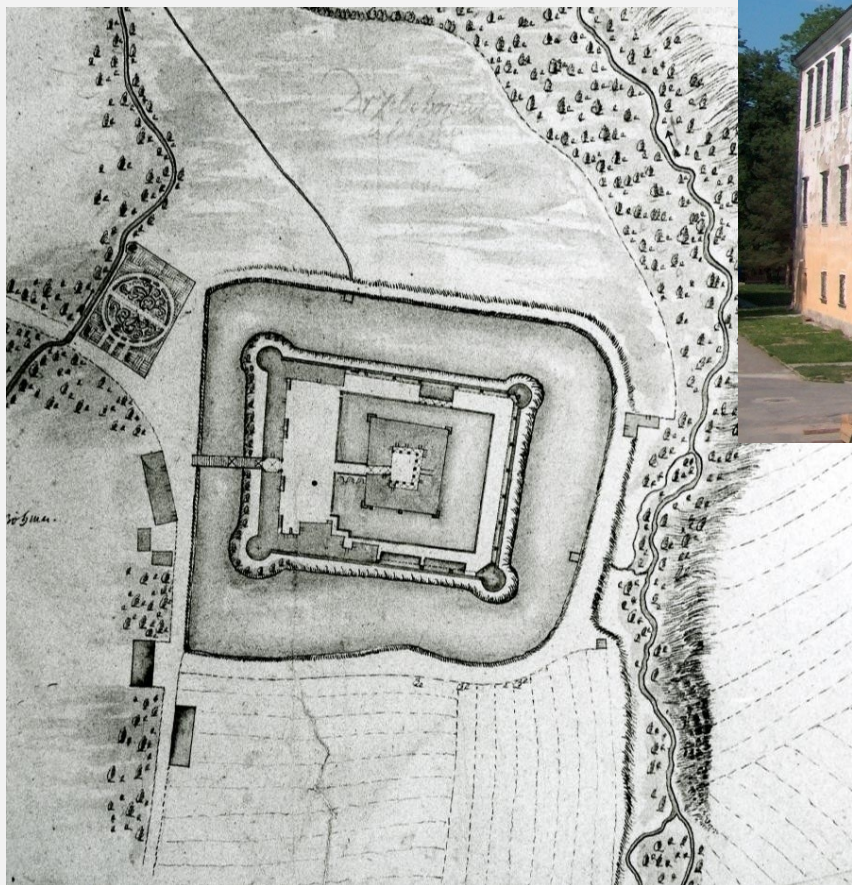


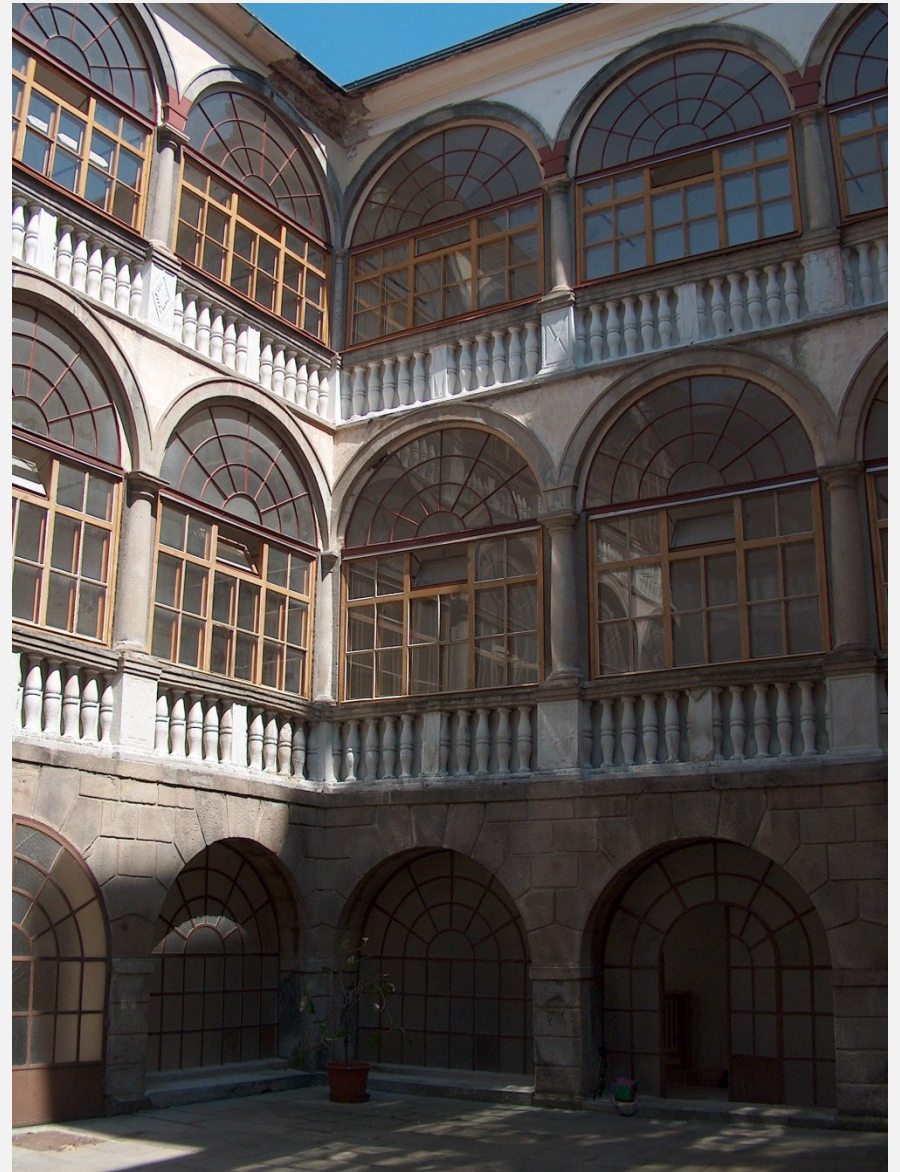


Uherský Ostroh
Jan Jetřich z Kunovic
1593 (arkády)



Dřevohostice
Karel starší ze Žerotína
kol. 1600





Hustopeče nad Bečvou

Karel ze Žerotína na Starém Jičíně
80. léta (vzor Bučovice)





Moravsko-slezská skupina

- **Prostějov**, nezachováno v původním stavu po 1568: Vratislav z Pernštejna (model: vévodská rezidence Brzeg)
- **Velké Losiny** Jan mladší ze Žerotína před 1589
- **Hranice** Jan mladší ze Žerotína Jan Jetřich z Kunovic 1581-1584 90. léta - horní patro (vzor Uherský Ostroh)
- **Bruntál** Hynek starší z Vrbna – Jan mladší z Vrbna 1585-1599, do 1608
- **Ruda nad Moravou**

Velké Losiny
Jan mladší ze Žerotína
před 1589



Hranice

Jan mladší ze Žerotína

Jan Jetřich z Kunovic

1581-1584

90. léta - horní patro
(vzor Uherský Ostroh)



Bruntál

Hynek starší z Vrbna – Jan mladší z Vrbna
1585-1599, do 1608



Ruda na Moravě

Jan st. ze Žerotína

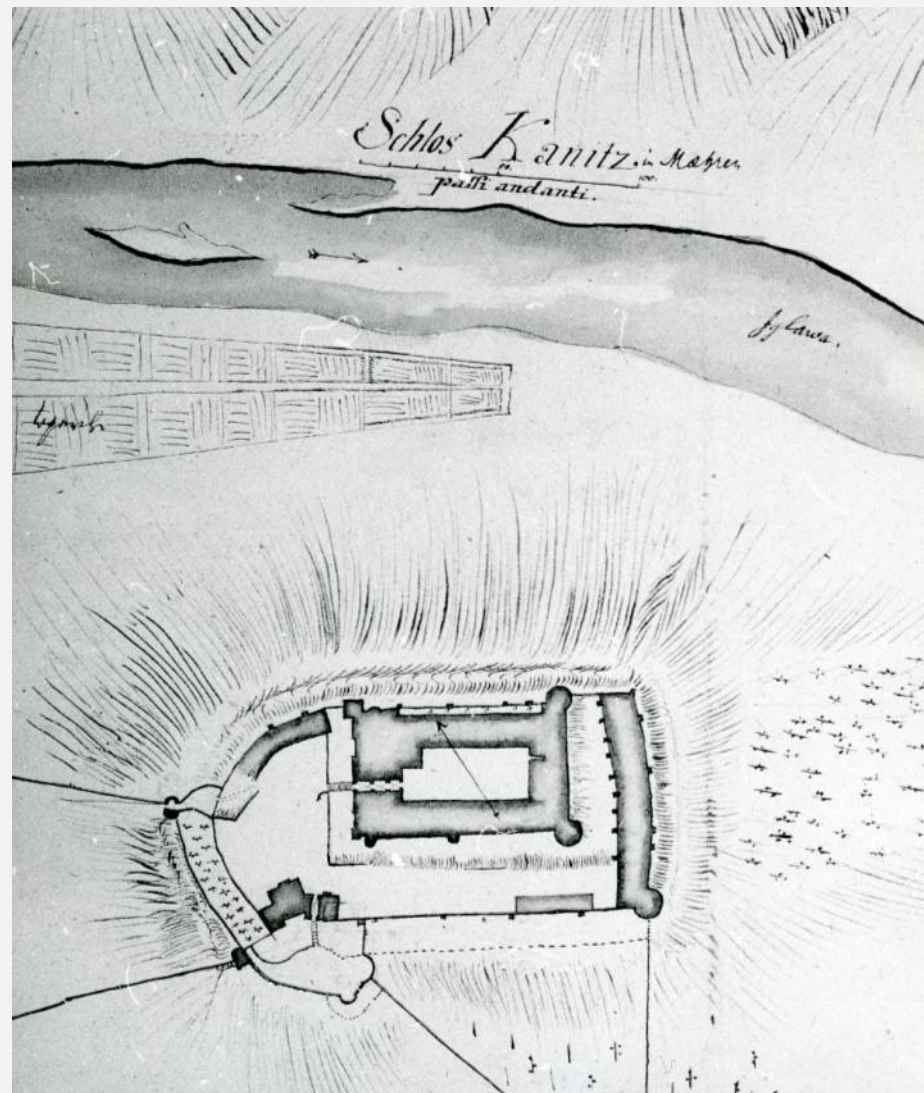


Doznívání – manýrismus/protobarok

- **Dolní Kounice** Bernard Drnovský z Drnovic před 1600
- **Moravská Třebová** Ladislav Velen ze Žerotína kol. 1611
- **Branná** Bruntálští z Vrbna

Dolní Kounice

Bernard Drnovský z Drnovic
před 1600



Moravská Třebová

Ladislav Velen ze Žerotína
kol. 1611





Branná, Bruntálští z Vrbna, po
1600





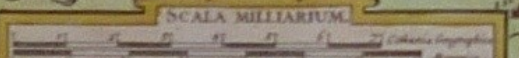
DE REGNO BOHEMIAE
 In Bohemia, Lusatia, Silesia, Moravia, et Hungaria, quae sunt Regni Bohemici partes.
 Bohemiae Regnum, quod antea Boemorum, nunc Bohemorum dicitur, est in Europa orientali situm, et a septentrione a Suevia, a meridie a Hungaria, a oriente a Polonia, et a occidente a Silesia circumdatur. Regni Bohemici partes sunt Lusatia, Silesia, Moravia, et Hungaria. Bohemiae Regnum, quod antea Boemorum, nunc Bohemorum dicitur, est in Europa orientali situm, et a septentrione a Suevia, a meridie a Hungaria, a oriente a Polonia, et a occidente a Silesia circumdatur. Regni Bohemici partes sunt Lusatia, Silesia, Moravia, et Hungaria.

MORAVIA
 NOVA ET POST OMNES
 PRIORES AC CURATISS.
 SEMA DELINEATA.
 auctore I. A. Comarini



Notarum explicatio

Urbes imperiales	100
Urbes liberae	50
Urbes episcopales	25
Urbes capitulares	15
Urbes parochiales	10
Urbes vicariales	5
Urbes parochiales	10
Urbes vicariales	5
Urbes parochiales	10
Urbes vicariales	5
Urbes parochiales	10
Urbes vicariales	5



Notandum est, quod in hac cartographia, a se
 hinc applicata, praesens Bohemici Regni
 subditus, et Silesia, et Moravia, et Hungaria
 delineatae sunt.

per I. A. Comarini delincentem
 in Regni Bohemici Regibus







Šlechtické sídlo renesance

Typologie, dispozice

Tři základní funkce sídla

- ekonomicko-správní (praktická, tedy obytná, ale i výkon správy dominia a moci)
- společensko-kulturní (sbírky, reprezentace)
- politicko-náboženská (politická jednání i „neformální“ setkávání; liturgický provoz a kultovní život - zámecká kaple)

Český Krumlov



Moravský Krumlov, stáje, 1593



Ivan Muchka, Dispozice renesančního a barokního zámku, *PP* 1976, s. 137- 142

Problematika *vnitřní organizace* či *prostorové skladby* nebo obecně *dispozice zámecké architektury*. Třeba se držet *metodiky analýzy vnitřní dispozice architektury*:

- podoba zámku je výsledkem řady přestaveb, ale vývoj zámku není náhodný, má své funkčně-dispoziční zákonitosti
- důležitá postava stavebníka, jeho společenského postavení a kulturní a politicko-mocenské aspirace, které mohly svou legitimitu nacházet v podobě architektury (otázka ikonografie a ikonologie architektury).
- poloha, situace a orientování stavby (klimatické podmínky - prostory letní a zimní)
- struktura zámku - umístění místností (adice či apartemanty), funkce, ale i rytmus řazení pokojů, prostorové hodnoty těchto místností
- řešení komunikací v zámeckých architekturách (chodby, arkády, balkónové spojky, schodiště) - komunikační provoz budovy.

Zámky nejsou muzea architektury, ale komplexní objekty budované pro specifické funkce.

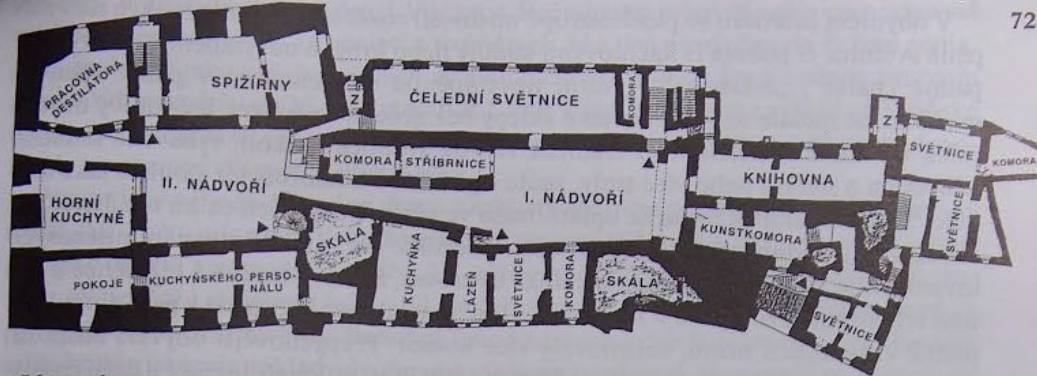
Josef Petráň (ed.), *Dějiny hmotné kultury II/1*. Praha 1995

- Upozorňuje na fenomén zámku jako projevu vysoké kultury předbělohorské nobility.
- Rezidence uspokojovala několik potřeb, tj. byla nositelkou několika funkcí: reprezentace, bydlení, stravování, hygiena, uchovávání oděvů aj., doprava, ostraha, ubytování služebného personálu a hostů.
- Vnitřní dispozice - rozbor funkčních jednotek (bydlení domácích, hostů, služebných, místnosti přijímací, stravovací, provozně-technické, zbrojnice, knihovny, kunstkomory, komunikace, hygienické zařízení, kanceláře ad.
- Analýza konkrétní zámecké architektury by neměla být omezena jen na uměleckohistorický popis či formálně-stylovou interpretaci, ale na paměti musí být zejména funkčně dispoziční zákonitosti zámecké architektury. Poznání provozu a funkce jednotlivých částí objektu pomůže pochopit logiku a využívání (vzít do úvahy i přestavěné či destruované komunikační jednotky)

Václav Březan k přestavbě Českého Krumlova za Viléma z Rožmberka:
V dolejší palce naskrze zgruntu krásné stavení a pořádné dvoje klenutí, jedno na druhém, kdež zespod maštale a z druhé strany světnice, kuchyně a spižírna jest, a nahoře k úřadům hradským příhodní pokojové vyzdviženy.







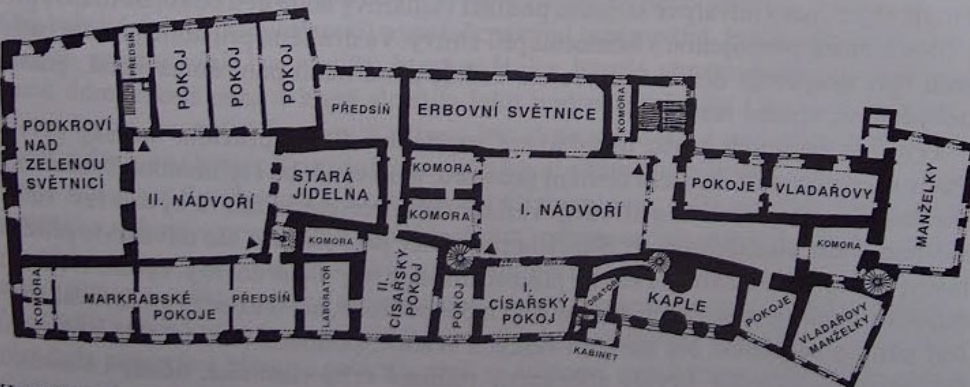
PŘÍZEMÍ

◀ vchody do zámku



I. POSCHODÍ

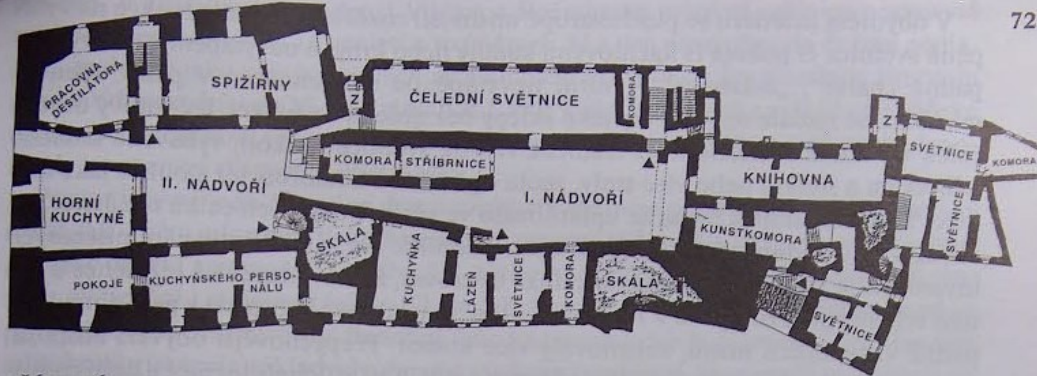
◀ vchody do zámku v úrovni přízemí



II. POSCHODÍ

◀ vchody do zámku v úrovni přízemí

- přízemí sloužilo převážně služebnému a provozně technickému zázemí: spižírny, kuchyně, palírna, lázeň, komory, ale i knihovna a kunstkomora



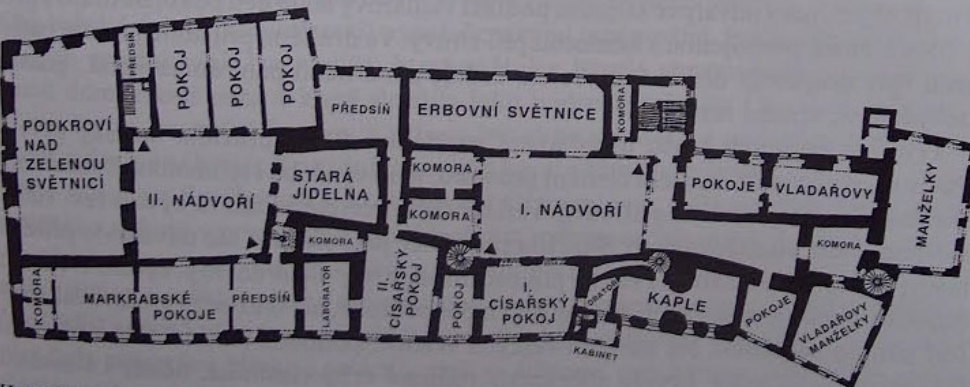
PŘÍZEMÍ

◀ vchody do zámku



I. POSCHODÍ

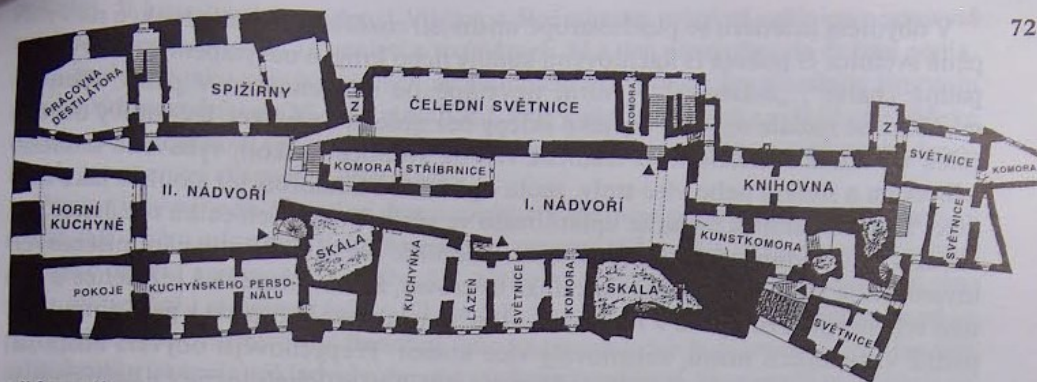
◀ vchody do zámku v úrovni přízemí



II. POSCHODÍ

◀ vchody do zámku v úrovni přízemí

- V patře byly umístěny reprezentativní prostory doplněné menšími obslužnými prostory (komory):
- vladařovy pokoje, fraucimor, erbovní světnice, palác, královský pokoj, erbovní světnice (reprezentativní místnost, dnes už neexistuje - přepatrována, zámecká kaple - napojena na pokoje pána a paní zámku



PŘÍZEMÍ

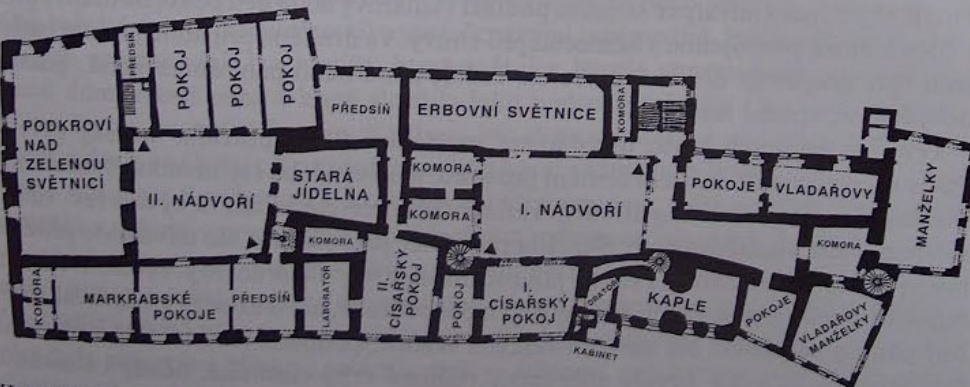
◀ vchody do zámku

- Třetí patro - pokračují reprezentativní prostory - pokoje pro domácí a hosty, jídelna, tzv. Císařský pokoj



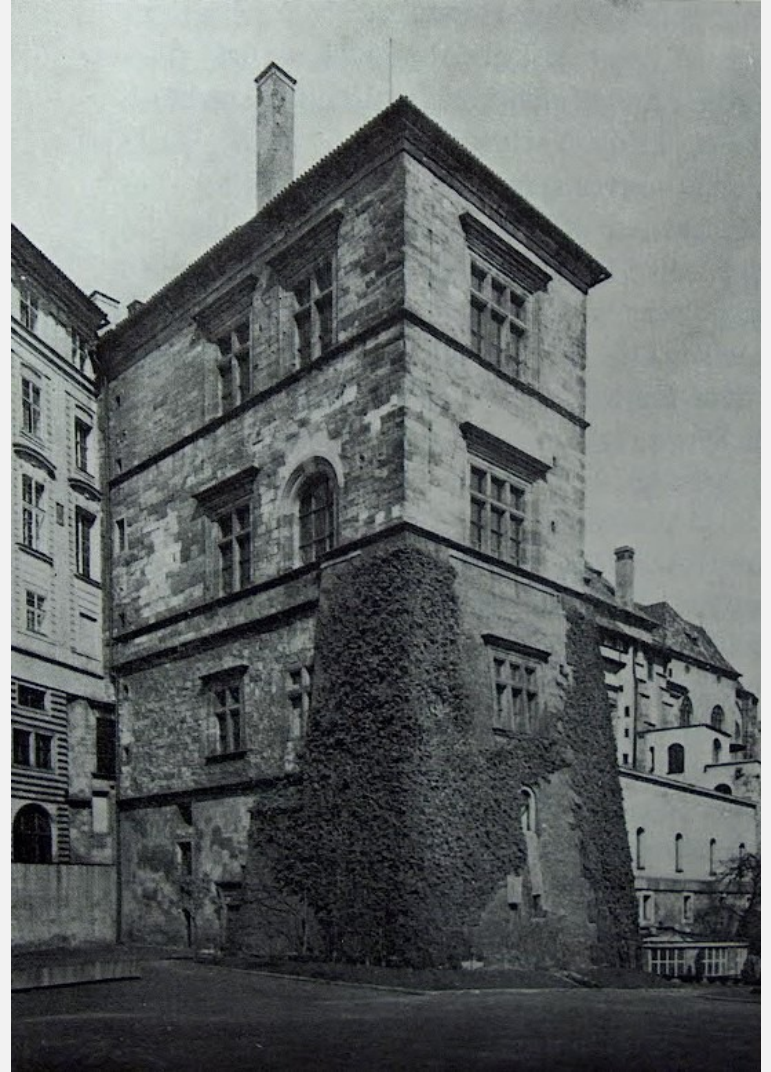
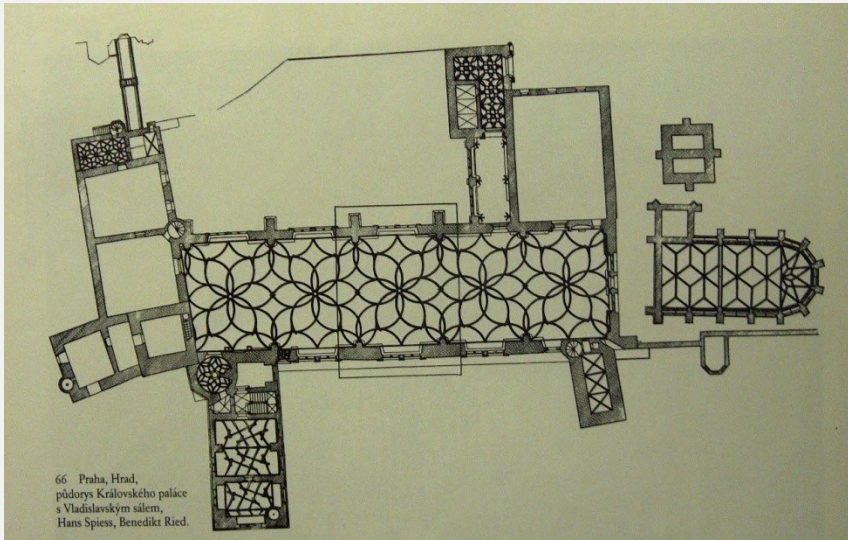
I. POSCHODÍ

◀ vchody do zámku v úrovni přízemí



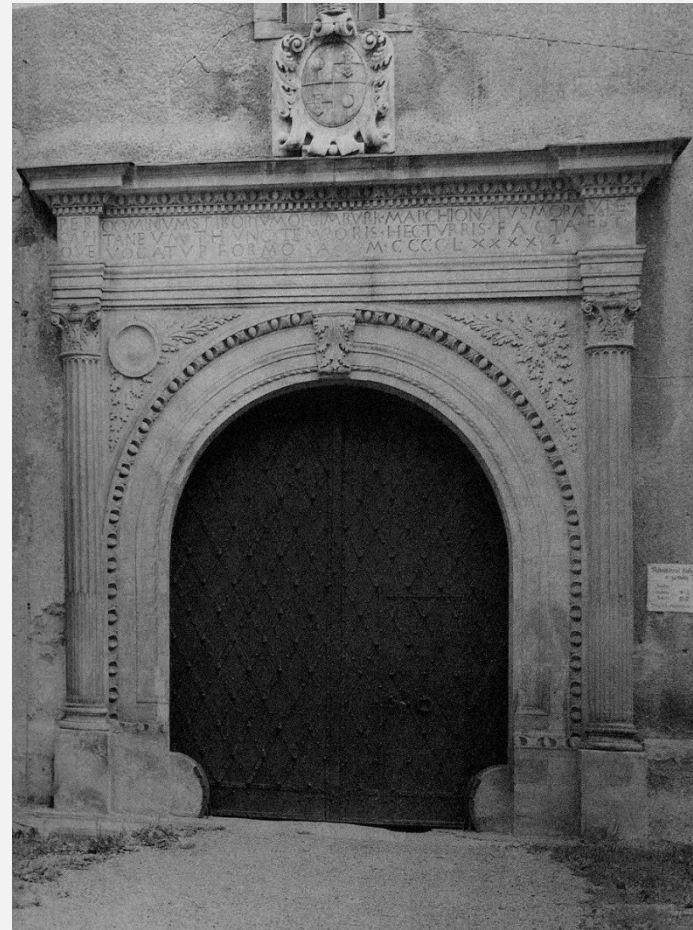
II. POSCHODÍ

◀ vchody do zámku v úrovni přízemí





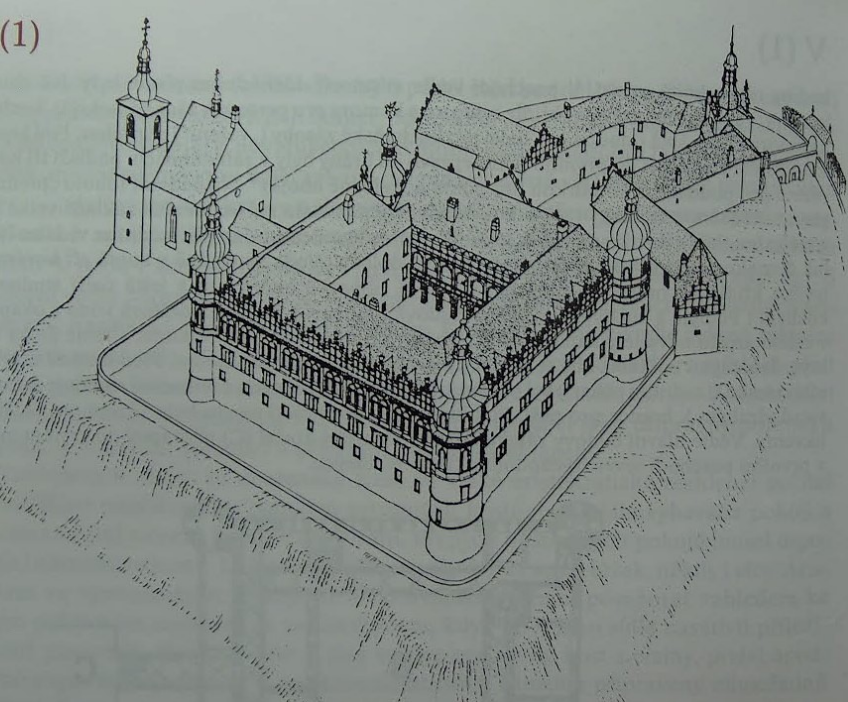
Tovačov
Ctibor Tovačovský z Cimburka, 1492



Moravská Třebová,
Ladislav z Boskovic, 1495, 1497



(1)



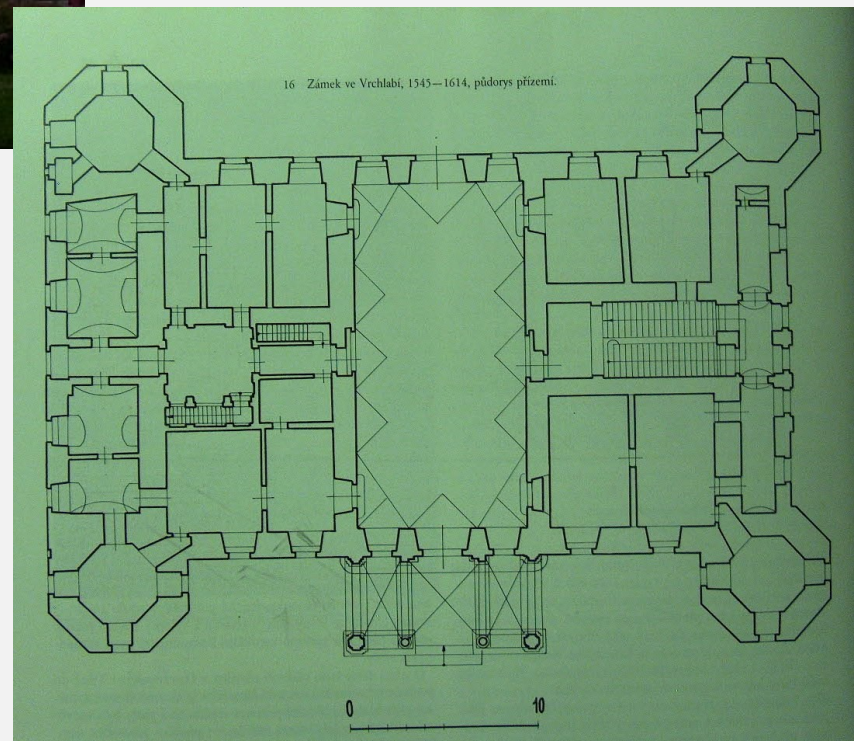
Kostelec nad Černými Lesy,
Jaroslav Smiřický ze Smiřic
po 1549 - 60. léta 16. století







Vrchlabí, po 1545





Velké Losiny, po 1585
(Jan st. ze Žerotína)





Račice
(Haugvicové, Petřvaldští)
, 1570-1590



Černá Hora



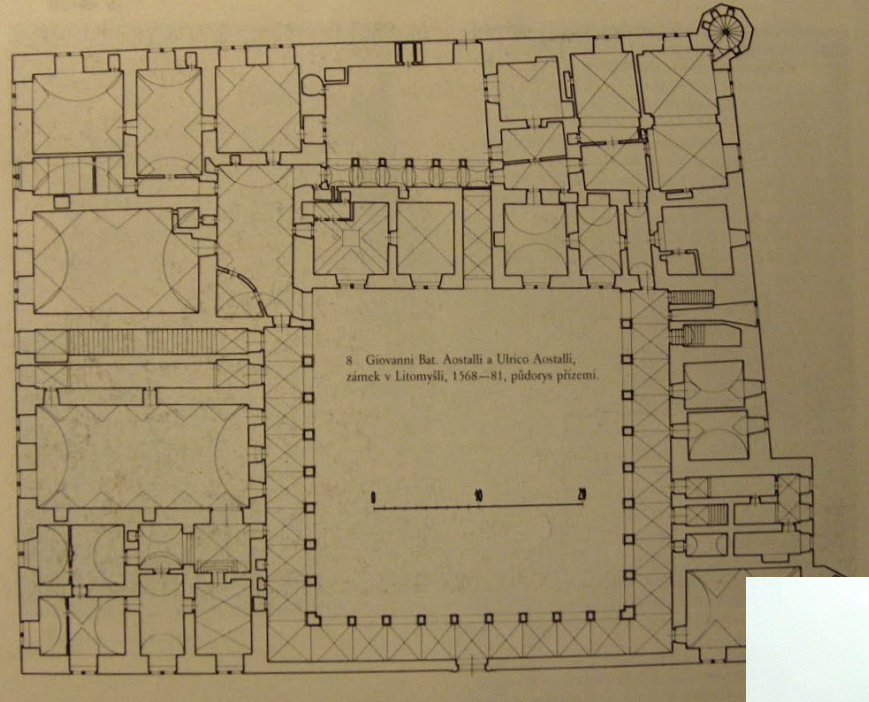


Dřevohostice, Karel st. ze Žerotína



Ivanovice na Hané, kolem 1610
Jan Bukůvka z Bukůvky

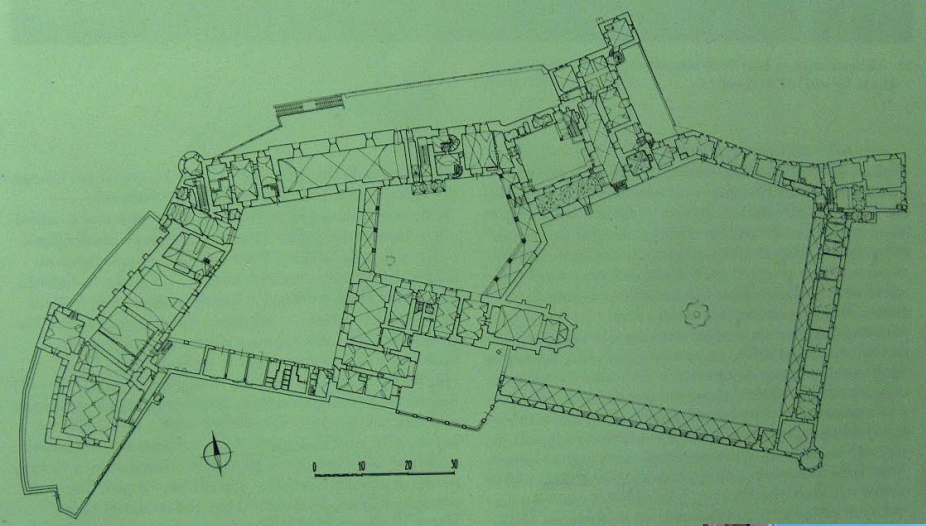




Litomyšl, 1568-1581,
Vratislav z Pernštejna



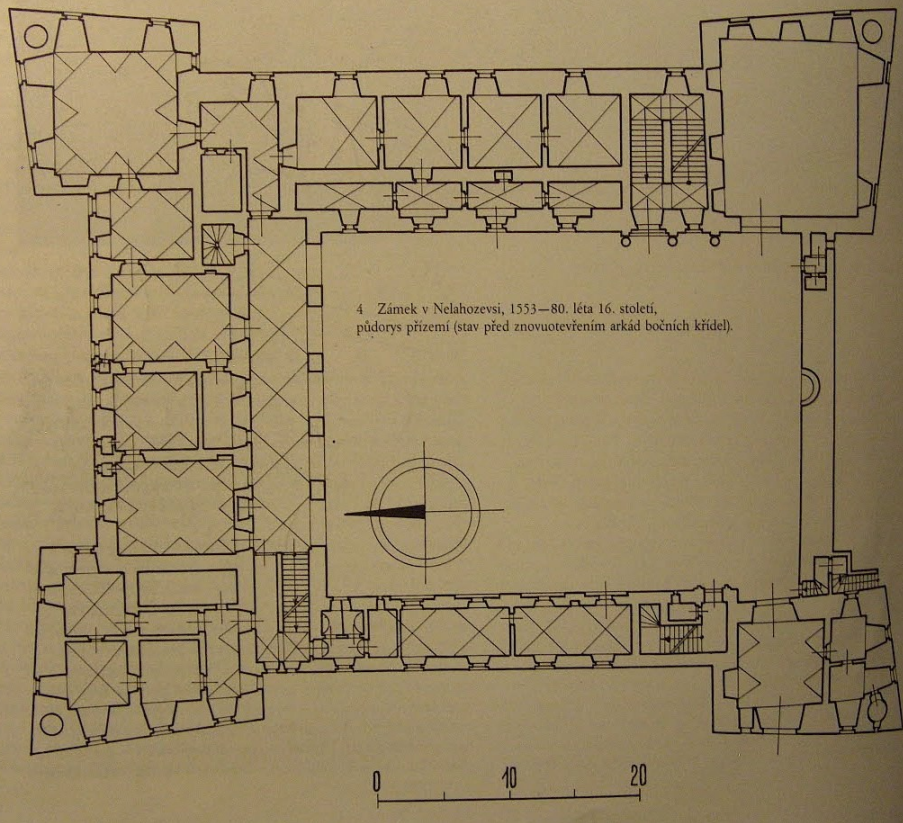




Telč, Zachariáš z Hradce,
1552-1560, 1569-1576







Nelahozevs,
Florián Gryspek z Griesbachu,
od 1553

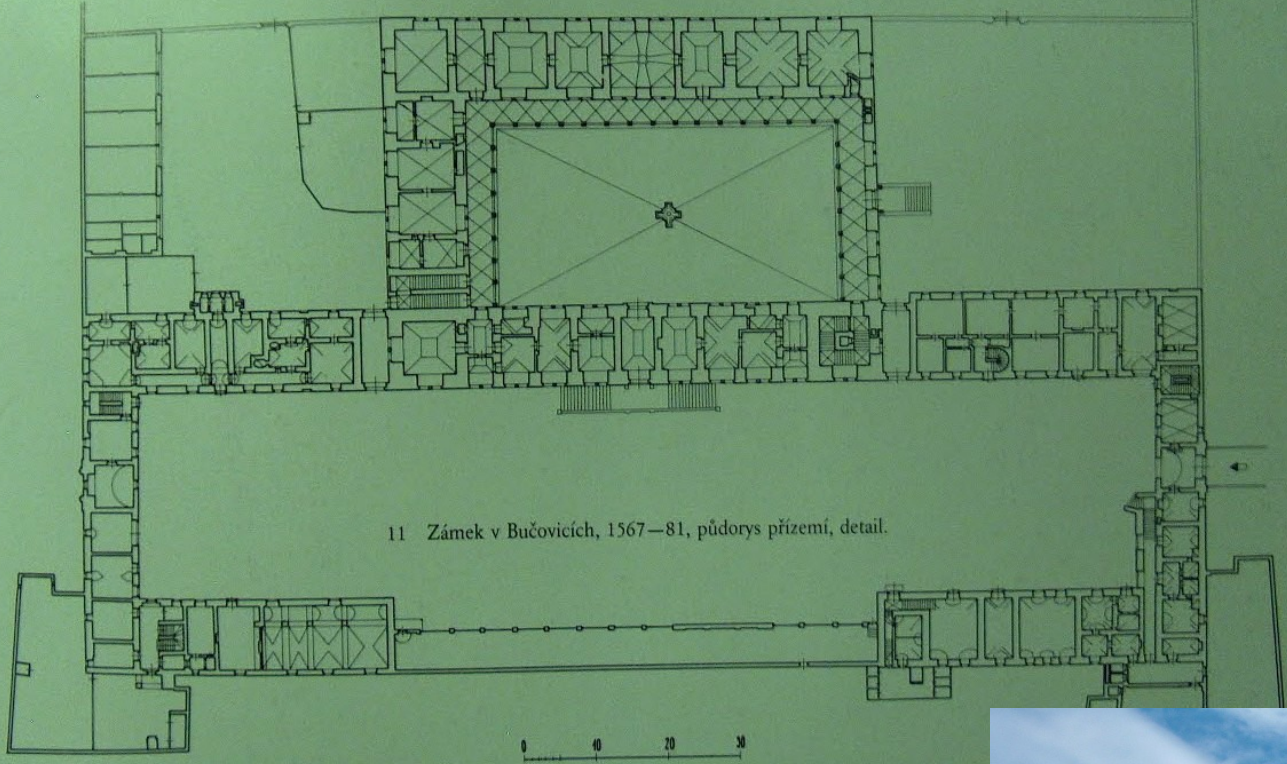












11 Zámek v Bučovicích, 1567—81, půdorys přízemí, detail.



Nelahozeves, Kostelec nad Černými Lesy, kolem 1560

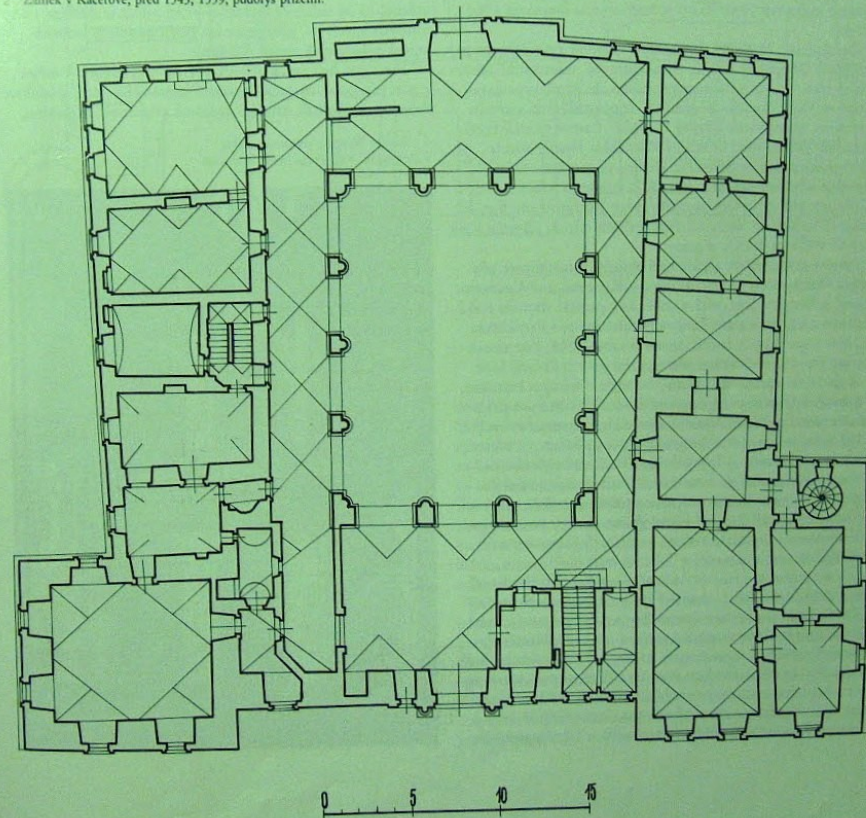


Kaceřov, Florián Gryspek z Griesbachu, 40.-50. léta 16. století

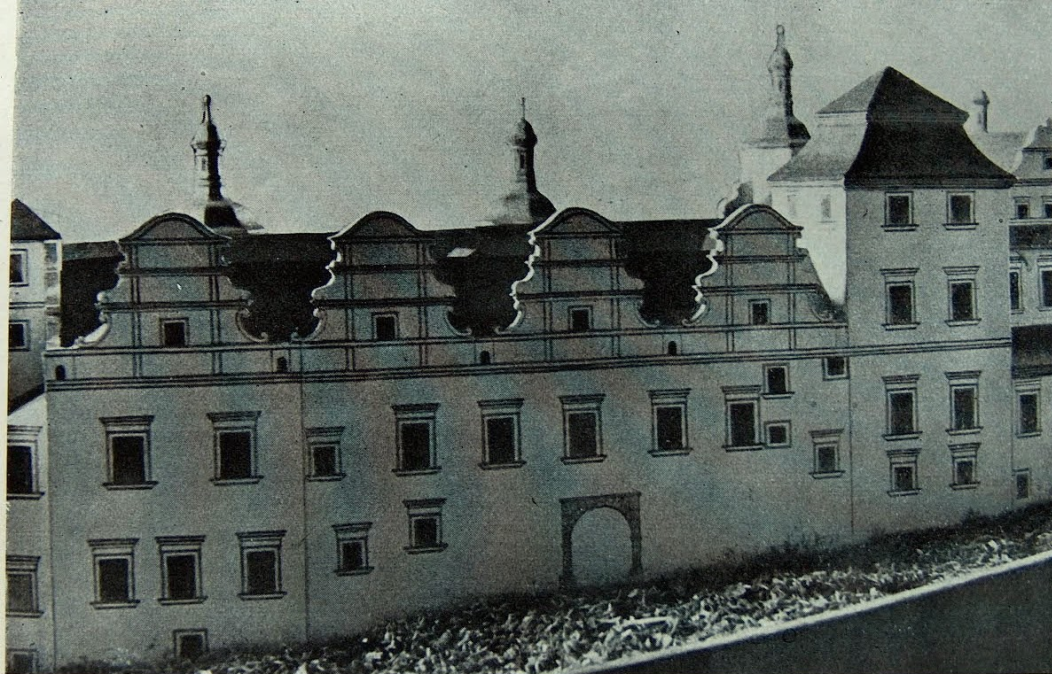




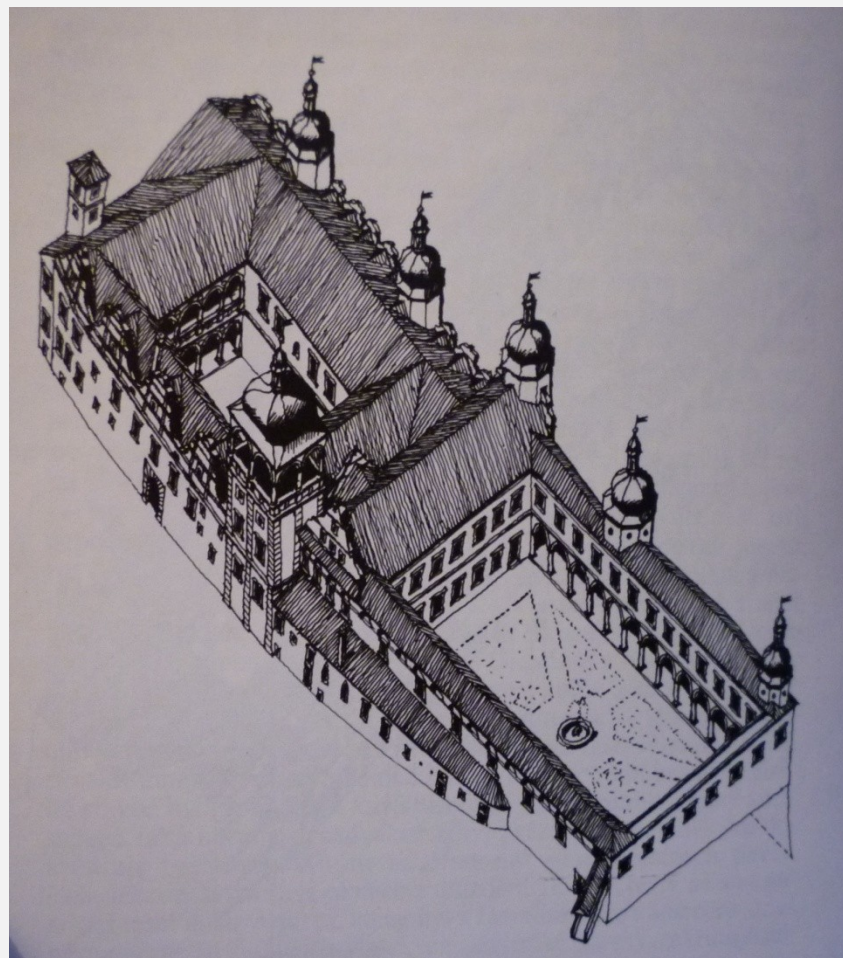
Zámek v Kaceřově, před 1543, 1559, půdorys přízemí.







61. Praha, Hrad, model býv. paláce pánů z Rožmberka; stavba z let 1545–63









Trident, Castello del Buonconsiglio: Palazzo
Magno
(biskup Bernardo Clesio), po roce 1500





Trident, Castello del Buonconsiglio:
Palazzo Magno
(biskup Bernardo Clesio),
po roce 1500



Graz, Landhaus, před 1560





Vídeň, Stallburg, před 1560













Bruntál,
Bruntálští z Vrbna,
1585-1608





Hrubšice, 90. léta 16. století



Tatenice









- Jiří Kroupa, Palazzo in fortezza und palazzo in villa in Mähren. Zur kulturgeschichtlichen Bedeutung der Bauaufgabe um 1600, in: Lubomír Konečný (ed.), *Rudolf II, Prague and the World*, Prague 1998, s. 64–69.
- Idem, „Palác ve tvrzi“. Umělecká úloha a zámecká architektura v raném novověku, in: *Opuscula historiae artium* F 45, 2001, s. 13–37.
- Idem, Palazzo in villa, memoria a bellaria. Poznámky k sémantice architektonické úlohy v baroku, in: Ide, (ed.), *Ars naturam adiuvans. Sborník k poctě prof. PhDr. Miloše Stehlíka*, Brno 2003, s. 117–132.
- Idem, Funkce, forma a mentality v raně novověké profánní architektuře, *Památkové péče na Moravě* 8, 2004, s. 7–22.