

# PHDZ2 Filozofie pro doktorské studium 2

- 1) Základní informace o organizaci studia
- 2) Úvod do komunikace vědy

Zdeňka Jastrzemska  
jastrzem@phil.muni.cz

# Základní informace

- Náplň kurzu
- Termíny kontaktní výuky (28.2., 28.3. a 25.4.)
- Zadání práce (varianta A, varianta B)
- Termín odevzdání (do 20.6. přes Odevzdávárnu v IS)

# Co je to komunikace vědy?

- v obecném smyslu jakákoli aktivita, prostřednictvím níž je prezentována a propagována věda;
- akademická disciplína, rozvoj od 60. let 20. století
- návaznost – marketing, teorie komunikace, žurnalistika, projektové řízení, ...

# Proč komunikovat vědu?

Z jakého důvodu by měla být prezentována a propagována práce vědců a proč by to měli dělat také samotní vědci?

- Ekonomické aspekty
- Sociologické aspekty

# Ekonomické aspekty

## ■ Růst veřejného sektoru

Zatímco před 1. světovou válkou činili vládní výdaje průměrně 13,1 % HDP a před 2. světovou válkou 19,6 % HDP, na konci 90. let 20. století to už bylo 45 % HDP.

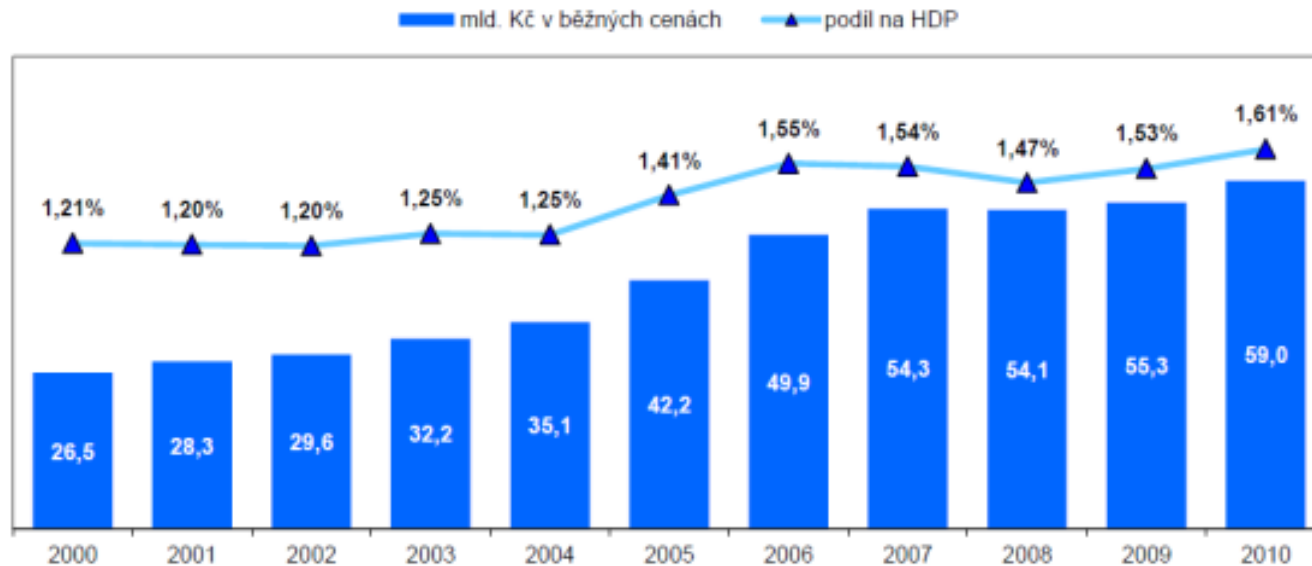
<http://assets.cambridge.org/052166/2915/sample/0521662915wsn01.pdf>

## ■ Růst výdajů na VaV

Výrazně především po 2. světové válce.

# Výdaje na VaV v ČR

Graf A.1: Celkové výdaje na výzkum a vývoj v ČR



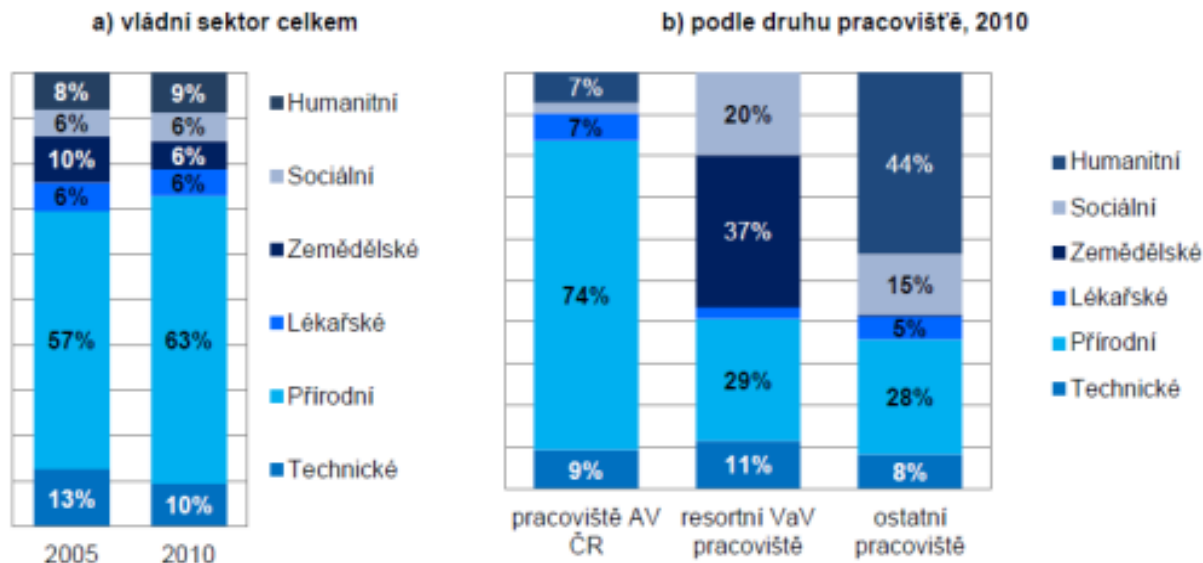
Zdroj: ČSÚ 2011, Roční statistické šetření výzkumu a vývoje VTR 5-01

Zdroj: *Analýza stavu výzkumu, vývoje a inovací v České republice a jejich srovnání se zahraničím v roce 2011*

[www.vyzkum.cz](http://www.vyzkum.cz)

# Výdaje na humanitní vědy

Graf A.14: Výdaje na VaV uskutečněné ve vládním sektoru ČR podle převažující skupiny vědních oblastí



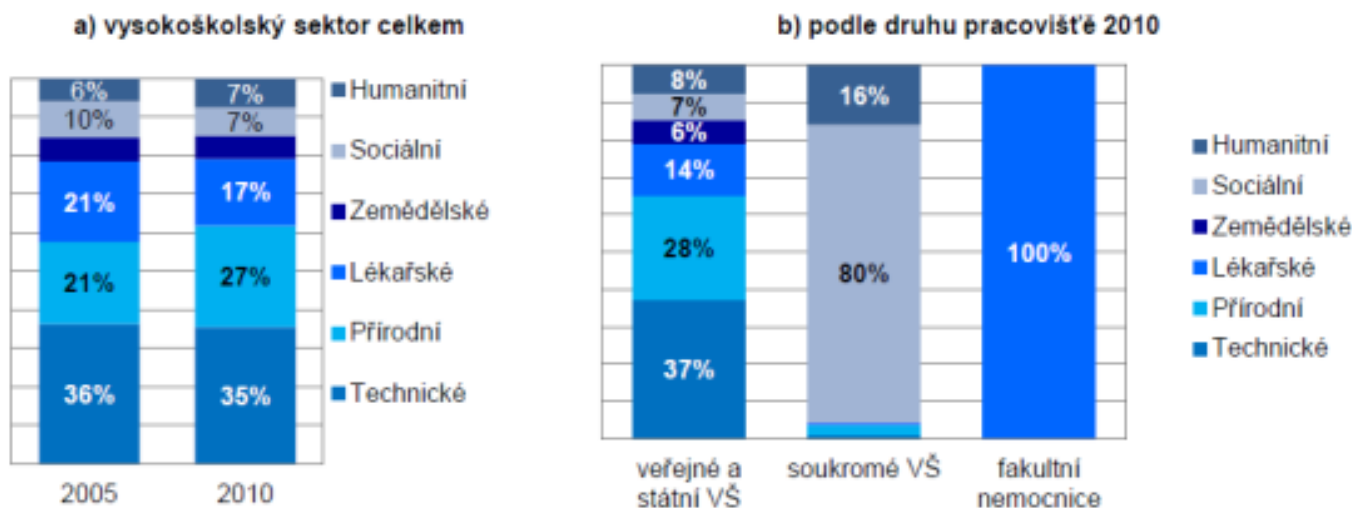
Zdroj: ČSÚ 2011, Roční statistické šetření výzkumu a vývoje VTR 5-01

Zdroj: *Analýza stavu výzkumu, vývoje a inovací v České republice a jejich srovnání se zahraničím v roce 2011*

[www.vyzkum.cz](http://www.vyzkum.cz)

# Výdaje na humanitní vědy na VŠ

Graf A.21: Výdaje na VaV ve vysokoškolském sektoru ČR podle převažující skupiny vědních oblastí



Zdroj: ČSÚ 2011, Roční statistické šetření výzkumu a vývoje VTR 5-01

Zdroj: *Analýza stavu výzkumu, vývoje a inovací v České republice a jejich srovnání se zahraničím v roce 2011*

[www.vyzkum.cz](http://www.vyzkum.cz)



## Shrnutí 1:

- Přestože existuje tendence k redukci veřejného sektoru, výdaje na VaV (i na humanitní vědy) rostou.
- Argumentace, že výsledky VaV podporují růst ekonomiky (růst potenciálního produktu), je nedostatečná, resp. v oblasti humanitních věd často nepřesvědčivá.

# Sociologické aspekty

- „Evropané se více než o sport zajímají o vědu a přejí si větší podporu výzkumu v EU.“

(tisková zpráva k Eurobarometru na téma Věda a technologie)

[http://ec.europa.eu/ceskarepublika/news/100622\\_eurobarometr\\_cs.htm](http://ec.europa.eu/ceskarepublika/news/100622_eurobarometr_cs.htm)

# Sociologické aspekty

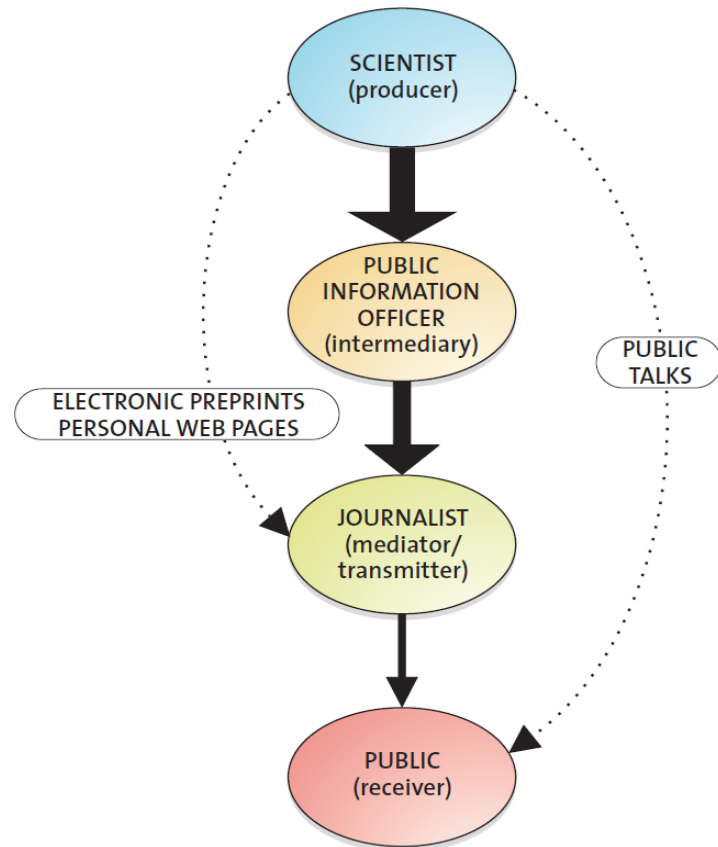
- Zatímco 65 % Evropanů se zajímá o sport, téměř 80% se zajímá o vědecké objevy a technologický rozvoj (78 % v ČR).
- 66 % obyvatel soudí, že vlády by měly více podporovat zájem mladých lidí o vědecké otázky.
- 57 % si myslí, že by se vědci měli více snažit komunikovat o své práci.

## Shrnutí 2:

„Výsledky tohoto průzkumu ukazují, že občané mají značné povědomí o významu vědy. Zároveň však také znamenají, že jak politici, jako jsem já, tak vědci sami musí umět lépe vysvětlit, co dělají a proč.“

Komisařka EU pro výzkum, inovace a vědu Máire Geoghegan-Quinnová

# Základní model komunikace



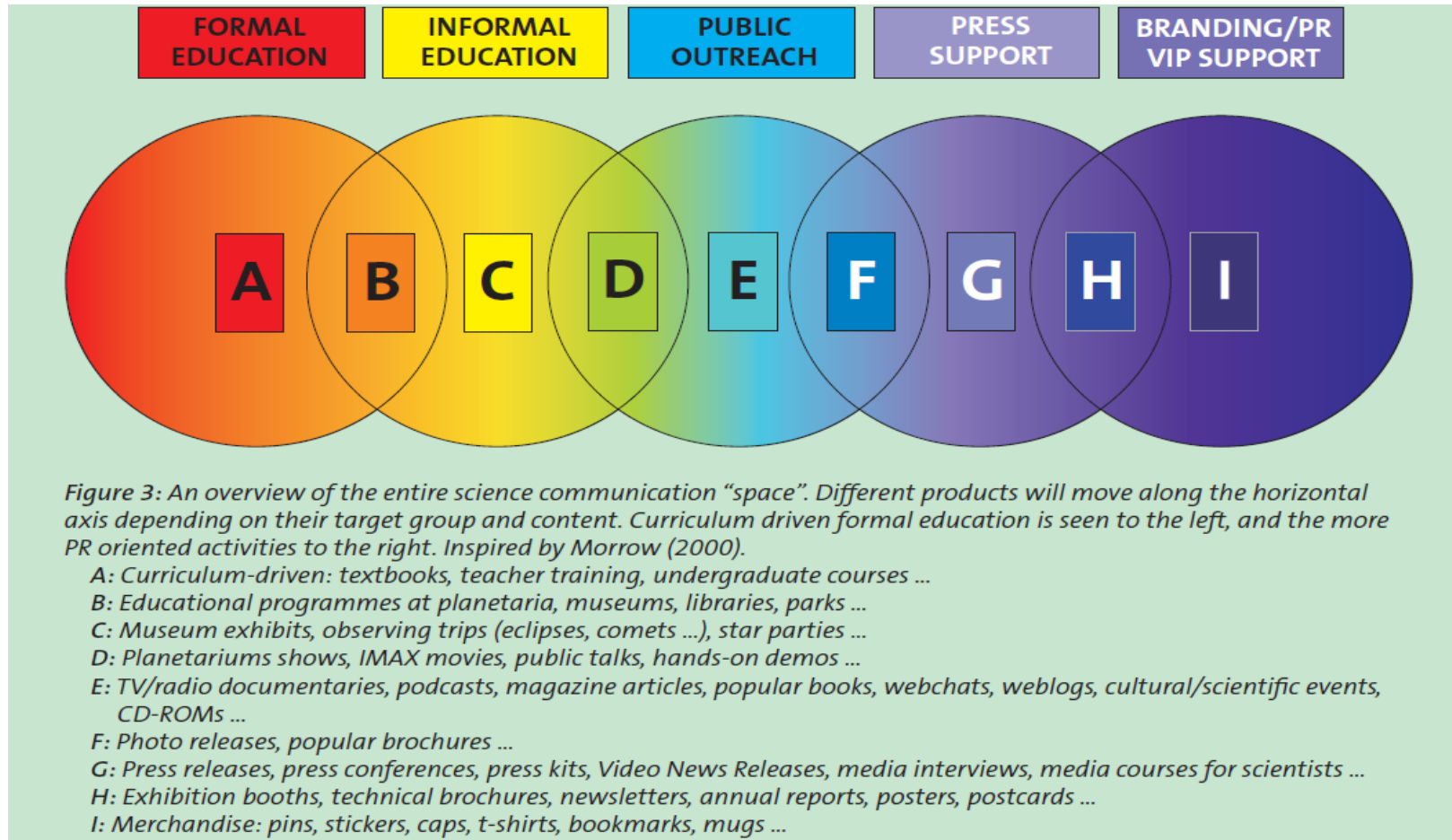
Zdroj: Christensen, L. L.

*The Hands-on guide  
for science communicators.* (2007)

# Aktéři komunikace

- vědci
- PIO (Public information officer)
- novináři
- veřejnost

# Prostor komunikace vědy



Zdroj: Christensen, L. L. *The Hands-on guide for science communicators*. (2007)

# Na příště přemýšlejte:

- o tom, jaké aktivity jsou pro váš obor, téma, výsledek nejvhodnější;
- o cíli (čeho danou aktivitou chcete dosáhnout);
- pro jaké cílové skupiny mohou být vaše aktivity SC určeny a co o těchto cílových skupinách víte;
- o názvu → **Bud'te kreativní!**