



**SEVEROKARPATSKÁ SKUPINA
A VÝZNAM NÁLEZU HROBU Z
POPRAHU - MATEJOVIEC**

**Ondřej Vachek
UČO 449450**

OBSAH

- Severokarpatská skupina
 - lokace
 - zařazení
 - osídlení
 - keramika
 - řemeslná výroba
 - závěr
- „Knížecí“ hrob z Popradu – Matejoviec
- Shrnutí
- Zdroje



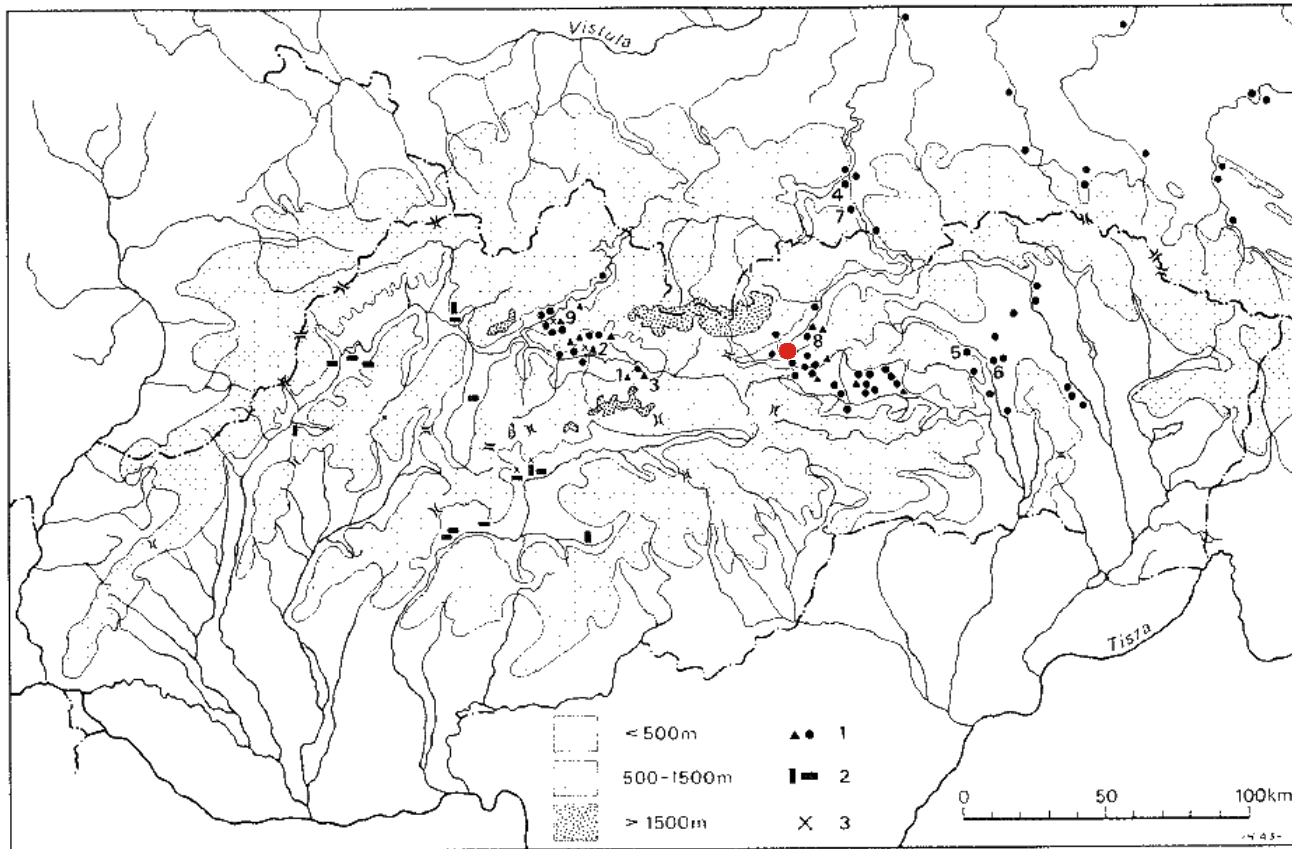
SEVEROKARPATSKÁ SKUPINA

- závěr DŘ a počátek DSN
- po více než 200 letech osídlena hornatá oblast severního Slovenska
- dříve označována jako „prešovský typ“, dle nálezů z Prešova
- tyto nálezy dříve mylně označeny jako nejstarší slovanský horizont s různým datováním (3.-5. stol po Kr.), kvůli podobnosti s keramikou pražského typu
- dnes díky větší materiálové základně a podrobnější analýze je tato myšlenka již vyvrácena



SEVEROKARPATSKÁ SKUPINA – LOKACE

- severovýchodní část dnešního Slovenska (Turiec, Liptov, Orava a Spiš)
- osídlena i polská strana karpatského hřebene



PIETA 1991



SEVEROKARPATSKÁ SKUPINA - ZAŘAZENÍ

- dnes již převládá názor pro germánský charakter severokarpatské skupiny
- příbuznost materiální kultury s pozdně przeworskými skupinami typu Dobrodzień z oblasti jižního Polska
- pravděpodobné překročení Karpat a osídlení krajiny SV Slovenska vylidněné po zániku Púchovské kultury
- nacházíme však i markantní východní vlivy z postčernjachovského prostředí



SEVEROKARPATSKÁ SKUPINA - OSÍDLENÍ

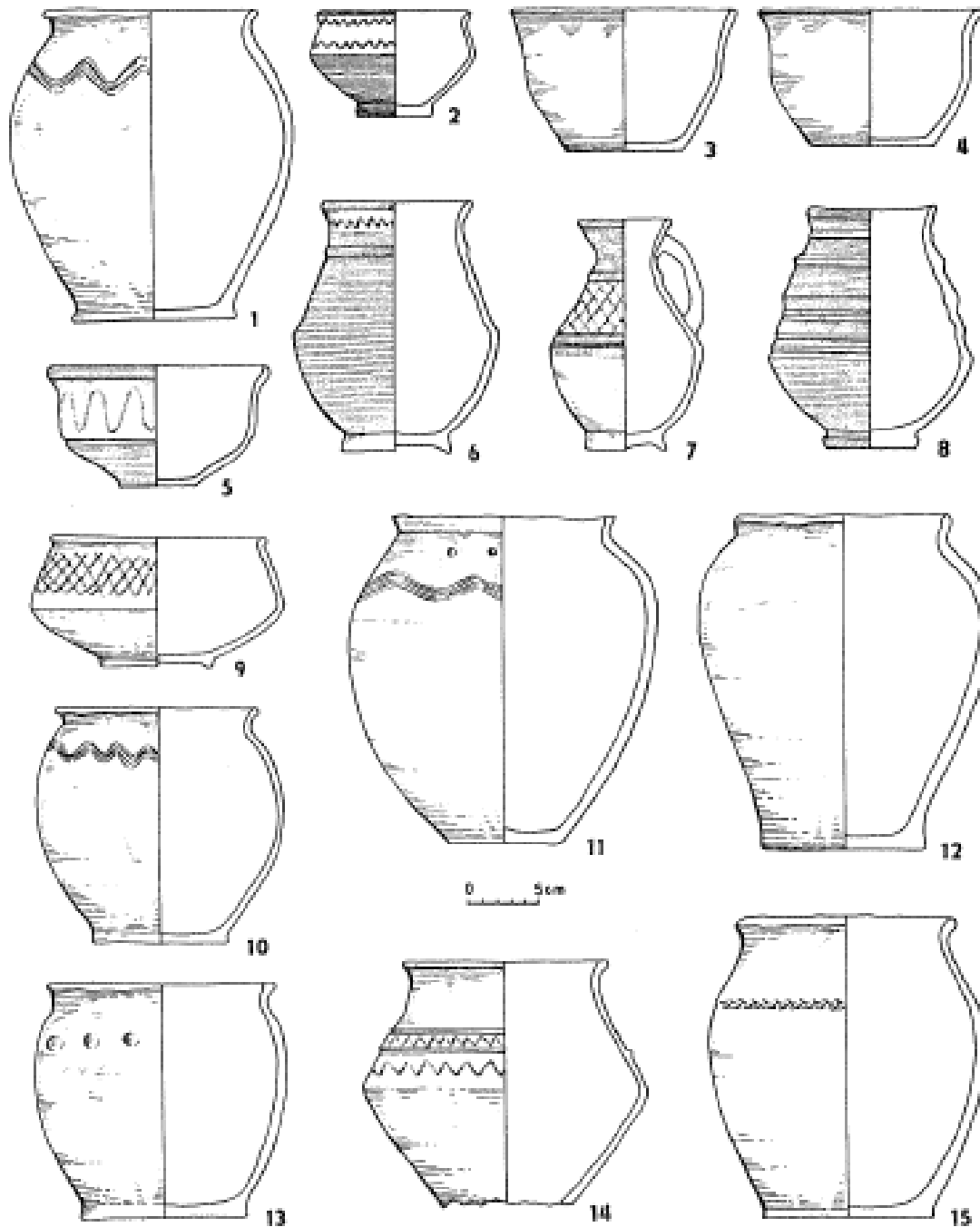
- osady zakládány v jednom časovém horizontu, předpokládáno osídlení po dvě generace
- často využití opuštěných sídel púchovské kultury (Liptovský Ján, Liptovská Mara, Turík...)
- zakládány však i nové osady především podél řek a potoků (Ostrovany – Torysa...)
- i epizodické osídlení jeskyní (Liskovská jaskyňa, Kaplnka v Sásovej, Vyvierička v Prosieckej doline...) = krizové období
- hroby nebyly až do nálezů z Popradu – Matejoviec známy (možnost žárových pohřbů bez popelnic – rozptyl?)



SEVEROKARPATSKÁ SKUPINA - KERAMIKA

- keramika je charakteristickým znakem severokarpatské skupiny
- jednoduché v ruce zhotovované hrnce, misky a rozměrné zásobnice z nekvalitní hlíny s množstvím přidaných kamínků a slídy
- zdobeny liniemi vlnovek a vpichů
- na východě území se však také setkáváme s jemnou na kruhu tvářenou keramikou, poukaz na doznívání vyspělého antického hrnčířství

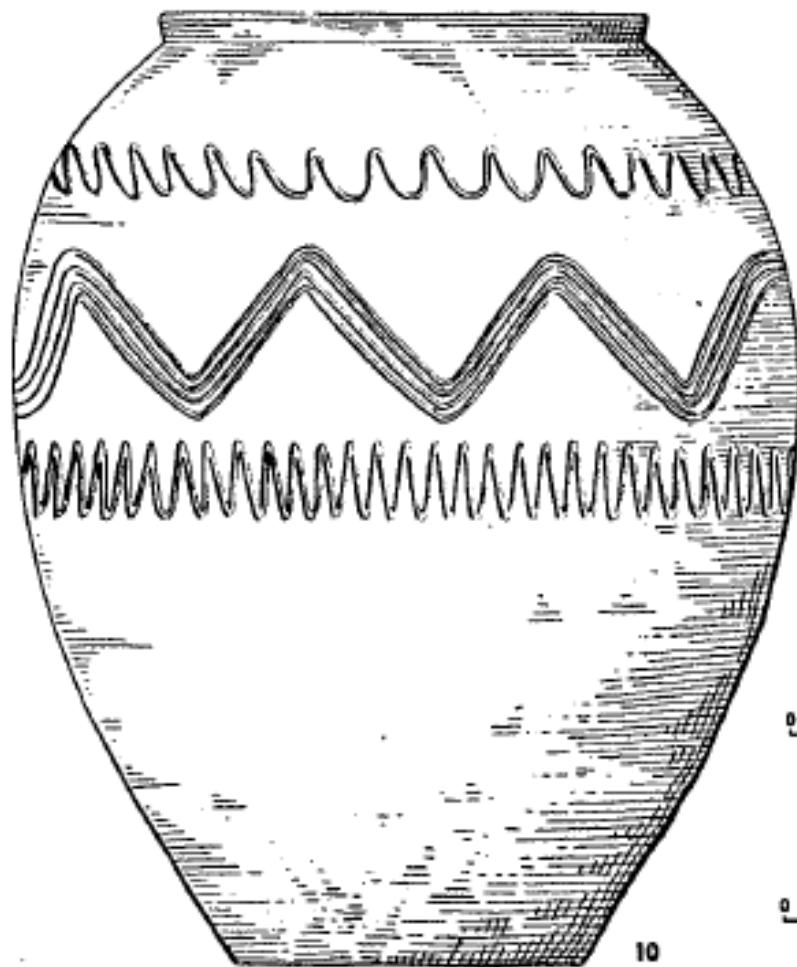




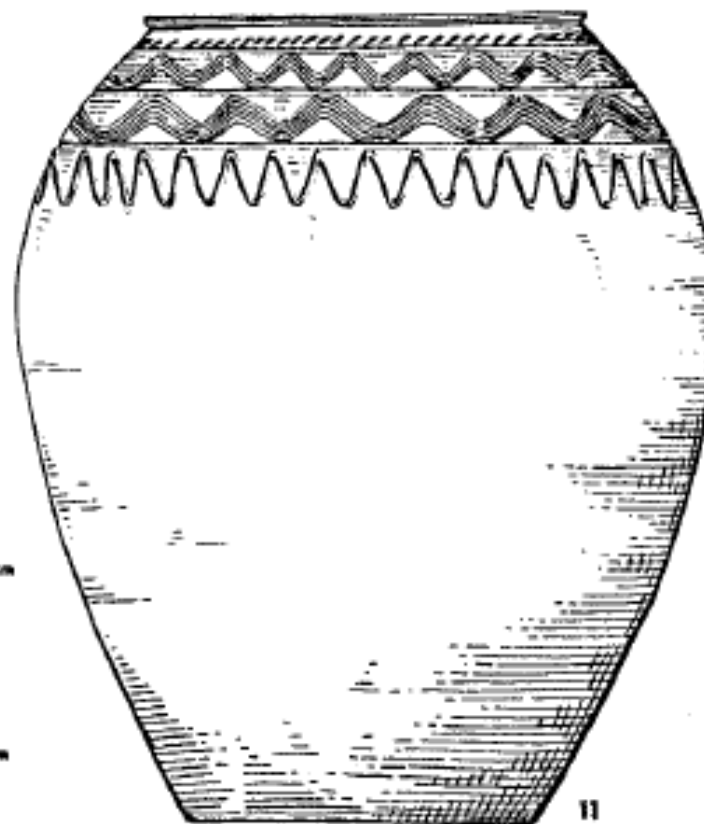
- 1-14 - Prešov
- 15 - Medzany

- 1, 3, 4, 10-13, 15
v ruce vytvářená
keramika
- 2, 5-9, 14
na kruhu vytáčená
keramika





0 10, 11 20cm



0 10 20cm

0 10 20cm

○ zásobnice:

10 – Vyšný Kubín

11 – Turík

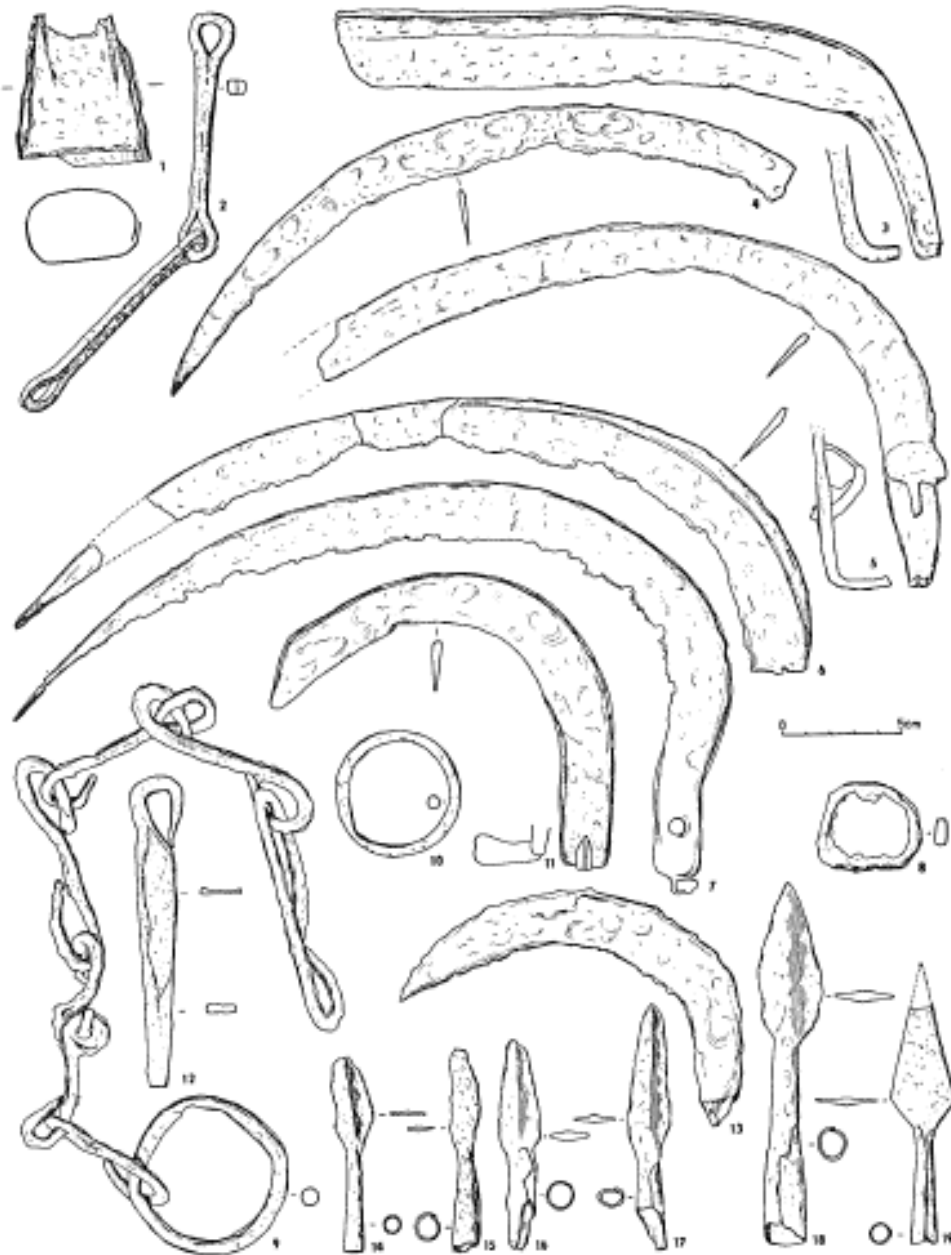
PIETA 1991



SEVEROKARPATSKÁ SKUPINA - ŘEMESLA

- více starých púchovských hradisek v těžko dostupných polohách se stává kovářskými středisky, kde se zhotovovaly výrobky vysoké kvality (Liptovský Ján, Lazisko, Vyšný Kubín)
- množství železných předmětů i výrobního odpadu, chybí zde však výraznější doklady směny
- výskyt cizích výrobků však často v otevřených osadách (Vrbov, Ostrovany), nálezy severoafrické sigillaty či středomořské mušle, které se do Evropy dostaly s proudem přicházejícího germánského a nomádkého obyvatelstva



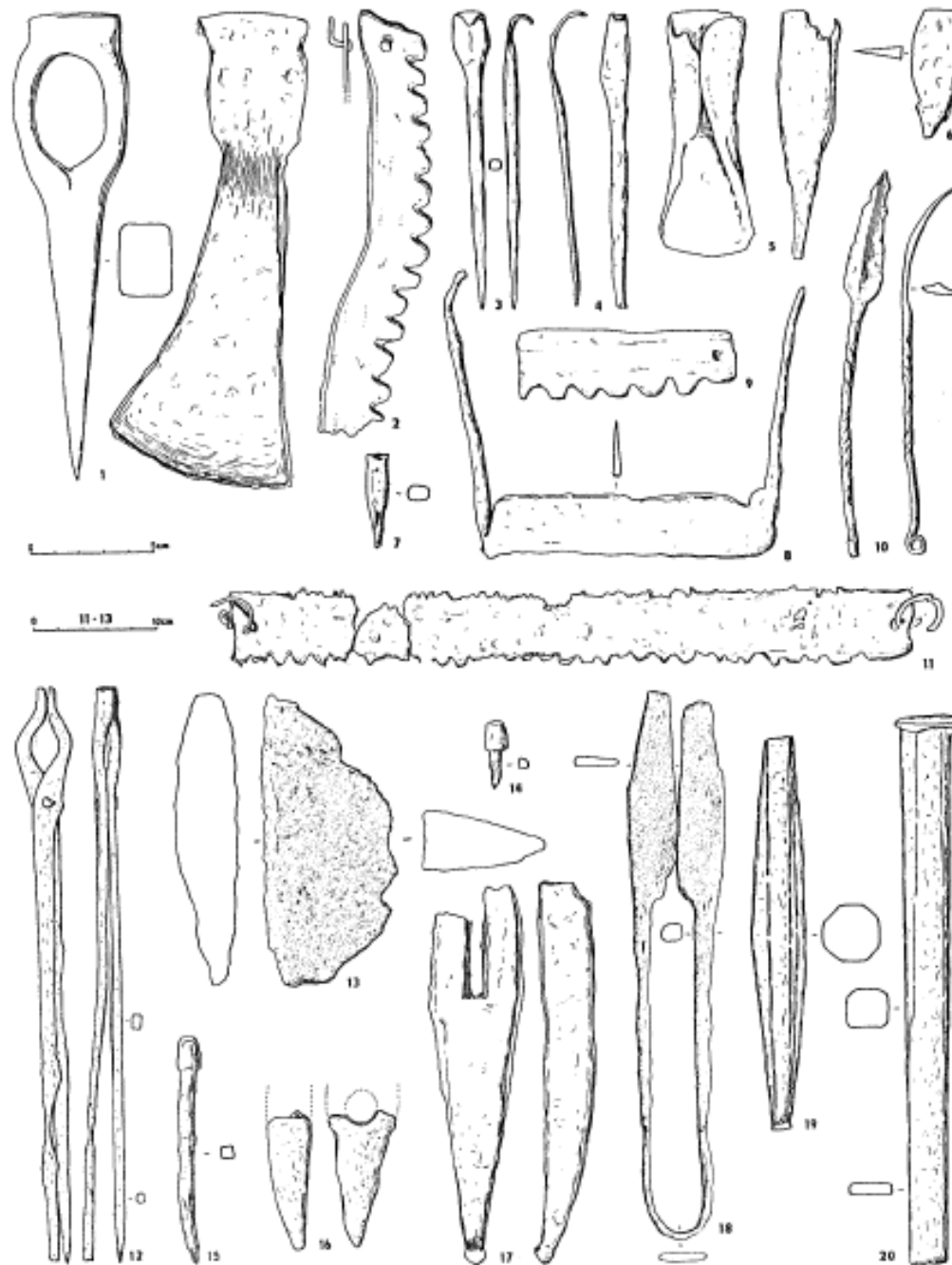


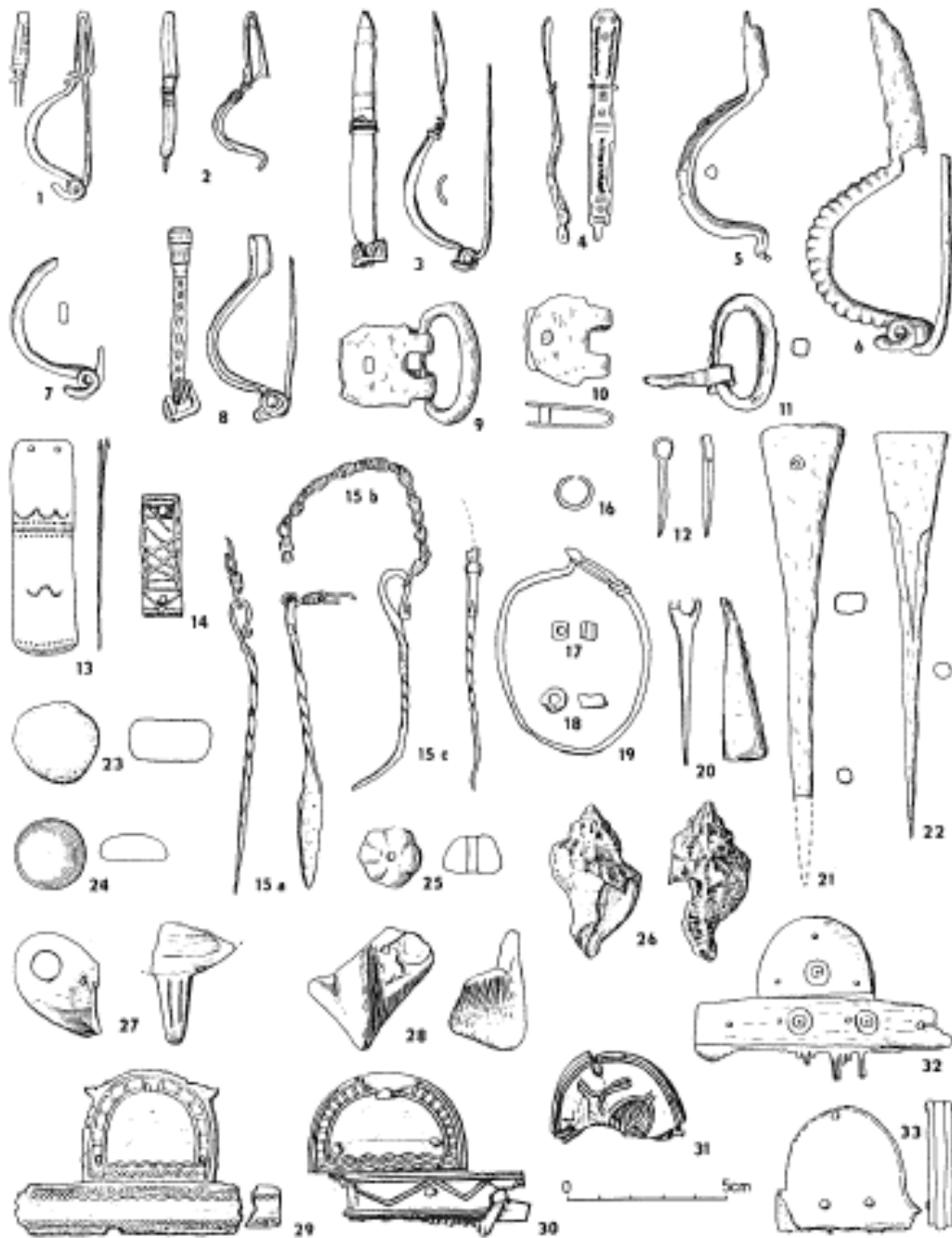
- železné nálezy
náležíci
severokarpatské
skupině
(především
Lazisko a Vyšný
Kubín)

PIETA 1991



PIETA 1991





- o doklady kontaktu se středomořím (mušle) a severním přičernomořím (zdobené hřebeny)

PIETA 1991



SEVEROKARPATSKÁ SKUPINA - ZÁVĚR

- koncová fáze severokarpatské skupiny před polovinou 5. století
- datováno především díky vzácným nálezům z výšinných sídlišť (např. bohatě zdobené přezky typu Strzegocice/Tiszaladány: Turík nebo depoty stříbrných šperků typu Kačín: Sásová, Selce)



„KNÍŽECÍ“ HROB Z POPRADU - MATEJOVIEC

- objeven v roce 2005 při zemních pracích na průmyslové zóně v Popradu – Matejovciach
- vedoucí záchranného výzkumu PhDr. Karol Pieta, CSc
- 4 měsíce trvající výzkum za přítomnosti odborníků z mnoha států



„KNÍŽECÍ“ HROB Z POPRADU - MATEJOVIEC

- dvojkomorová konstrukce (hrobka) zapuštěná do jílovitého podloží
- díky přítomnosti vody se dochovalo unikátní množství dřevěných konstrukcí (nábytku, textilu, kůže i samotných komor



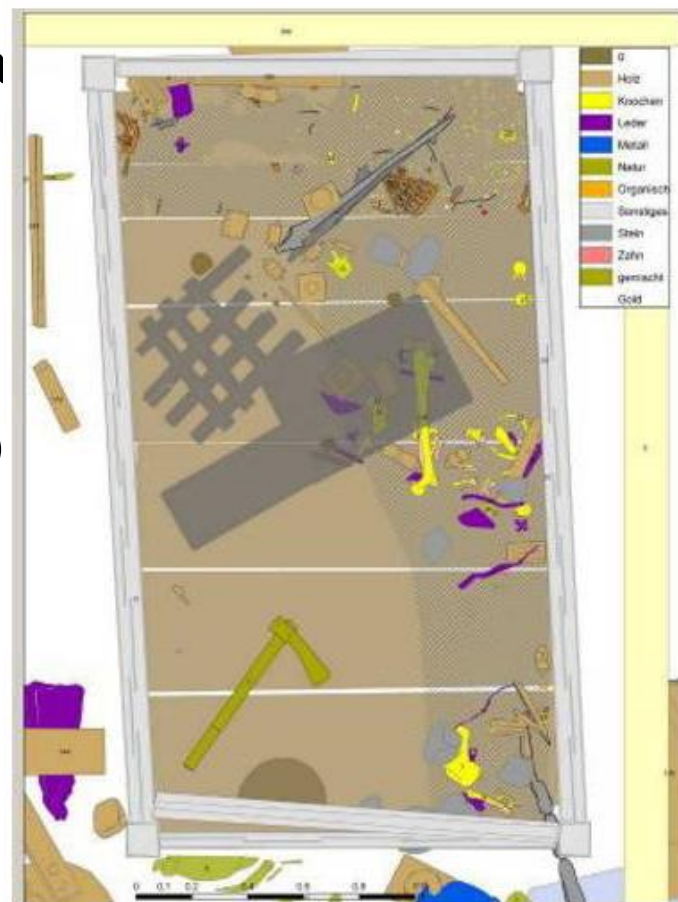
„KNÍŽECÍ“ HROB Z POPRADU - MATEJOVIEC

- hrobka se skládala z trámů o rozměrech 25x15x380 cm
- komoru překrývaly trámy o délce 440 cm
- vnitřní komora měla rozměry 170x290 cm,
- celou stavbu překrývala sedlová střecha s trojúhelníkovými čely
- celá byla vyhotovena ze smrkového dřeva



„KNÍŽECÍ“ HROB Z POPRADU - MATEJOVIEC

- při výzkumu zjištěno, že hrobka byla v minulosti vyloupena, pravděpodobně již pár let po inhumaci mrtvého (nástroje vykradačů, rozházené kosti mrtvého, ohniště s pochodněmi)
- paradoxně díky vykradení byla zaplavena vodou, a proto se v ní dochovaly tak cenné organické nálezy



www.archeologiask.sk



„KNÍŽECÍ“ HROB Z POPRADU - MATEJOVIEC

- dendrochronologickou analýzou zjištěn věk obvodové komory 380 ± 27 let po Kr.
- bylo rozhodnuto o rozebrání hrobky na in situ bloky a jejich převezení do laboratoří v severoněmeckém Schleswigu, kvůli zdejším zkušenostem s organickými materiály



„KNÍŽECÍ“ HROB Z POPRADU - MATEJOVIEC

- v laboratořích pečlivě rozebírány a zkoumány pomocí mikroskopů a jemných nástrojů (skalpelů, pinzet)
- objeveno bylo větší množství zbytků látek, zhotovených jak plátnovou tak keprovou vazbou a také látku tkanou na tzv. kartičkách
- významný je také nález zlatých nití (pravděpodobně z pohřebního roucha)



„KNÍŽECÍ“ HROB Z POPRADU - MATEJOVIEC

- i přes fakt, že hrobka byla vykradena se zde zachovala část hrobového inventáře zemřelého
- zachovala se jedna kožená bota, z roucha se zachoval ozdobný kožený lem a prolamovaná část



ŠTOLCOVÁ 2010



„KNÍŽECÍ“ HROB Z POPRADU - MATEJOVIEC

- jedinečným nálezem byly skleněné hrací žetony a vyřezávaná hrací deska, která měla z jedné strany šachovnici a z druhé mlýn



„KNÍŽECÍ“ HROB Z POPRADU - MATEJOVIEC

- nejvíce nálezů se nacházelo v JZ rohu hrobky
 - osm hliněných nádob
 - bronzové vědro
 - proutěný košík s pozůstatkem vepřové šunky
 - pozůstatky dřevěného nábytku (stolík z topolu)



www.epochaplus.cz

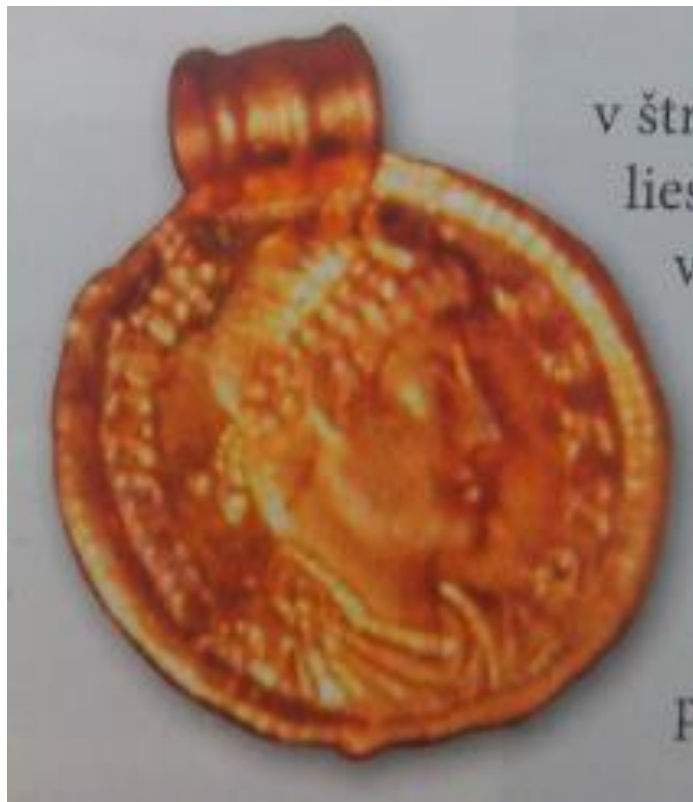


www.archeologiask.sk



„KNÍŽECÍ“ HROB Z POPRADU - MATEJOVIEC

- významný je nález přívěšku zhotoveného ze zlaté mince císaře Valense z roku 375, který pravděpodobně vypadl při vynášení kořisti lupiči, pomohl tak zpřesnit datování pohřbu do poslední třetiny 4. století po Kr.

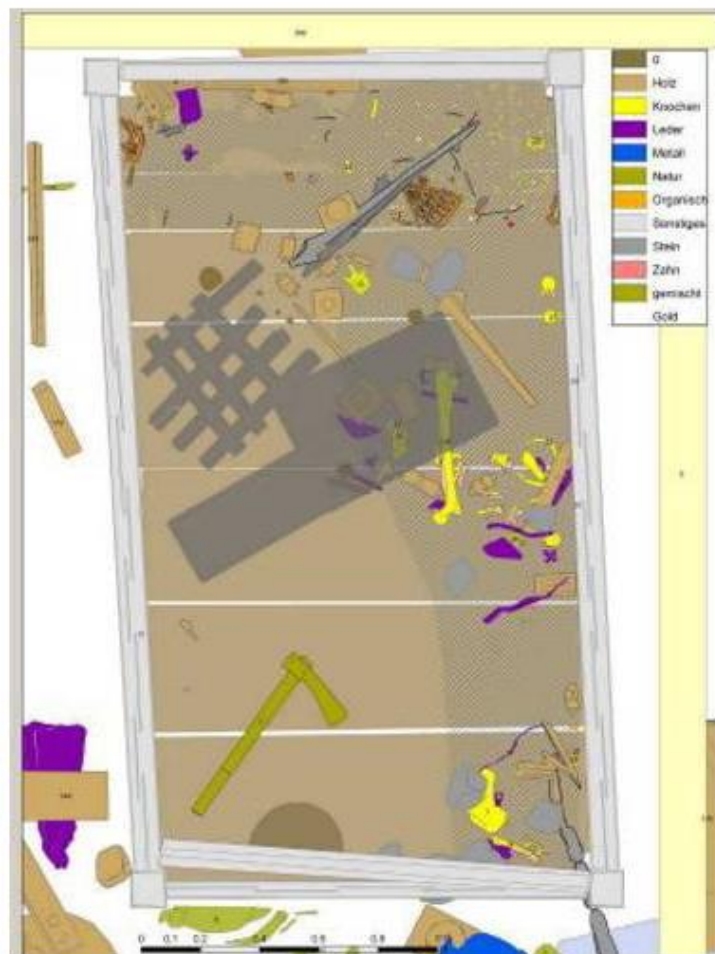


PIETA 2007



„KNÍŽECÍ“ HROB Z POPRADU - MATEJOVIEC

- ze samotného zemřelého se zachovalo pouze několik článků prstů, obratlů a žeber a jeden femur
- antropologicky byl určen jako 20 – 25letý muž s předpokládanou výškou 172 cm



SHRNUTÍ

- pouze velmi významnému představiteli germánské nobility mohl být vystrojen tak okázalý pohřeb silně připomínající antické sarkofágy - především svou konstrukcí podobnou domu (trojúhelníkové štíty) => „knížecí hrob“
- etnicitu zemřelého knížete jde vzhledem ke komplikované etnické mapě tohoto území určit jen těžko
- možností je zařazení zemřelého k severokarpatské skupině, která inklinuje ke germánským Vandalům
- analýza DNA však prokázala, že nebožtík se narodil někde mezi Volhou a Uralem, tudíž lze vyvozovat i možný gótský původ



SHRNUTÍ

- hlavně však jde o evropsky unikátní nález, především díky množství dochovaných organických materiálů indikující společenský status zemřelého
- ironií zůstává, že samotné vykradení hrobky, které nás jistě připravilo o značné množství honosných milodarů, které měl zemřelý uloženy na svou poslední cestu, zároveň zapříčinilo unikátní zachování organických nálezů, které jsou pro poznání tohoto období neméně cenné



ZDROJE

- *Pieta, K. 2002*: Osídlenie Slovenska v dobe sťahovania národov. In: Ruttkay, A. -Ruttkay, M. -Šalkovský, P. (eds.). Slovensko vo včasnóm stredoveku. Nitra, 11 – 22.
- *Pieta, K. 1991*: The North Carpathians at the beginning of the Migration Period. *Antiquity* 65, 376 – 387.
- *Pieta, K-Roth, P. 2007*: Kniežacia hrobka z Popradu-Matejoviec. In: *Pamiatky a múzeá* 2007/3, 44-47.
- *Pieta, K. 2009*: Das germanische Fürstengrab aus Poprad-Matejovce. In: von Freeden, U. – Friesinger, H. – Wamers, E. (Hrsg): Glaube, Kult und Herrschaft. Phänomene des Religiösen im 1.Jahrhundertn.Chr. in Mittel- und Nordeuropa. Bonn, 107-122.
- *Štolcová, T. - Zink, G. - Pieta, K. 2009*: Textiles from the chieftain's grave in Poprad-Matejovce - report on the first stage of the laboratory examination. *Archäologisches Korrespondenzblatt* 39/2, 263-277.
- *Štolcová, T. 2010*: Kniežacia hrobka z Popradu-Matejoviec: laboratórne spracovanie in situ blokov s organickými nálezmi. (Informačná správa AÚ SAV v Nitre).
- www.archeologiask.sk/rim-a-stahovanie-narodov/clanok/article/kto-bol-velmoz-pochovany-pod-tatrami-1.html
- www.epochaplus.cz/?p=1916
- www.mpov.uw.edu.pl



DĚKUJI ZA POZORNOST!

