

Doba římská a doba stěhování národů střední Evropy

Problematika řemeslnických hrobů v době stěhování národů

**Michal Trávníček
2015/2016**

Brno

Úvod

V této práci se budu zabírat problematikou řemeslnických hrobů v období stěhování národů z území střední Evropy. V úvodu se zaměřím na sociální zařazení řemeslníků, kde porovnáím právní přístup z různých území, společenské postavení vůči ostatnímu obyvatelstvu a jejich všeobecné vnímání. Dále poukážu na nástroje, které byly řemeslníky používány při zpracování kovů a práci zakončím porovnáním hrobu z Brna – Kotlářské ulice s hrobem z Rakouského Poysdorfu.

Sociální zařazení řemeslníků

Sociální status řemeslníků z doby stěhování národů nám velice dobře přibližují rané germánské zákoníky (*Leges barbarorum*), které přímo vychází z propracovaného římského práva. Germáni toto právo přebírali, protože se s ním každodenně dostávali do styku v pohraničních oblastech (provinciích), kde se mezi sebou mísilo germánské a římské obyvatelstvo. Velice důležité je seznámit se s termíny dualita práva a teritorialita práva.

Teritorialita práva znamená, že právní moc státu se uplatňuje na všechny, kdo na území daného státu pobývají stejně. Na rozdíl u duality práva, která funguje na principu národnosti tzn. pokud Říman bude pobývat na území jiného státu, bude stále posuzován dle práva římského. Pro nás jsou výchozími prameny zákoník burgundského krále Gundobada (*Lex Gundobada* ze 6. století) a francký zákoník *Lex Salica* sepsaný za krále Chlodovíka I.

Až na některé odchylky se v posuzovaných kodifikacích obyvatelstvo dělí na svobodné a nesvobodné (Kincl 1959, 59). Od národnosti a postavení ve společnosti se odvíjí výše *wergeltu* (poplatku, který měl předcházet krevním mstám). Konkrétní částky můžeme sledovat v *Lex Gundobada* (Kincl 1959, 136), kde je vymezen *wergelt* za zabití otroka, a to podle jeho schopností. Za domácího otroka nebo posla se stanovoval ve výšce 60 solidů a pokutou 20 solidů. Za jiného otroka, rolníka nebo pastýře 30 solidů. Za zlatotepce stanovuje náhradu ve výšce 150/200 solidů za tepce stříbra 100 solidů, za zpracovatele železa 50 solidů a za tesaře 40 solidů (Kincl 1959, 137).

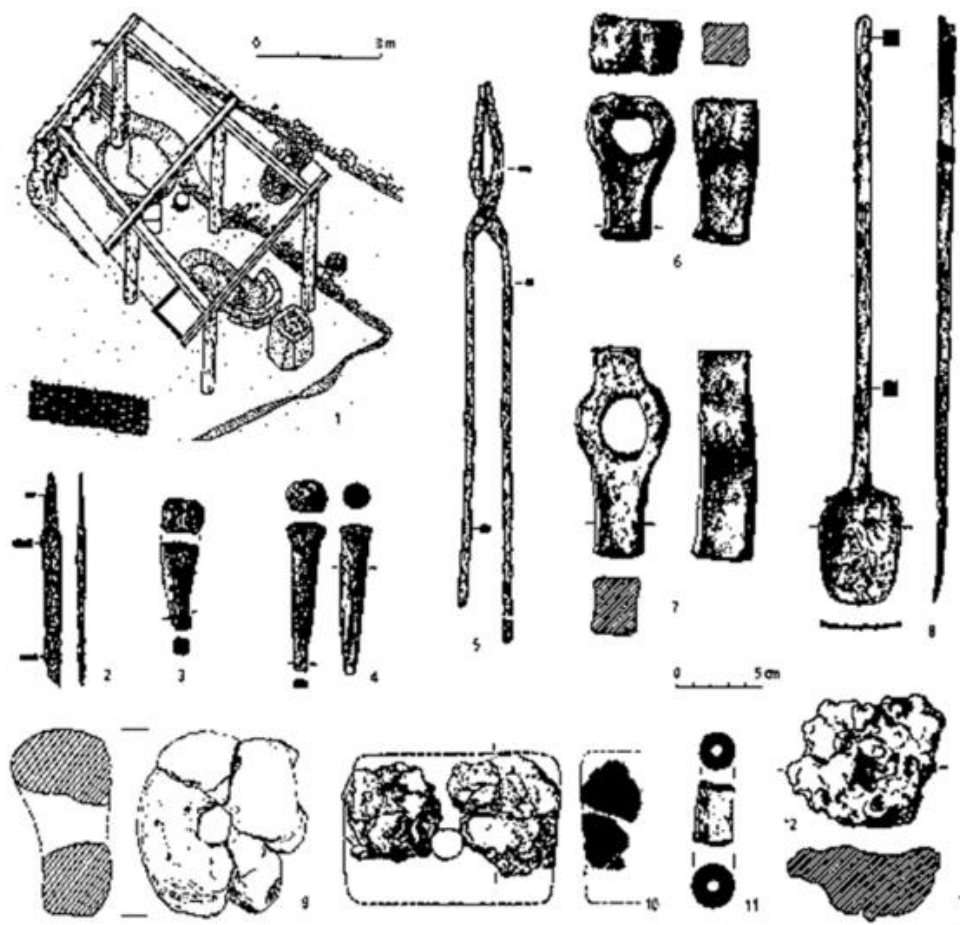
Řemeslníci mohli vystupovat nesvobodně, takoví měli společenské postavení podle postavení svého pána. Rozlišovali se například královští nebo palácoví řemeslníci, jejichž jednotlivé postavení se mohlo dále stupňovat (Nehlsen 1981, 270-271). Polosvobodní řemeslníci pracovali samostatně a odváděli pánovi určitý podíl výroby nebo výnosu. Takováto možnost se jeví velice prakticky, protože ceny kovů byly vysoké, materiál byl zprostředkováván objednavatelem práce. Řemeslníkovi to tedy dávalo možnost vykonávat řemeslo bez vysokých finančních nároků, výhodné také bylo, že majitel otroka nemusel schvalovat každé otrokovo jednání. Samostatnost otroka byla tedy výhodná pro majitele a v 6. století se tento model stal běžnou záležitostí (Nehlsen 1981, 272). V neposlední řadě se můžeme setkat s kočovnými řemeslníky, a to především ve Skandinávii, kde řemeslo bylo převážně sezonní záležitostí.

Kovářské nástroje

Ke kovářskému řemeslu neodmyslitelně patří specifické nástroje, mezi které bezpodmínečně patří kladiva různých velikostí, kdy ta nejtěžší mohla mít hmotnost až 10 kg. Kovadliny se původně používaly kamenné, ale s technologickým postupem se od nich upouští a začínají se používat ocelové. Kovadliny byly používány nejen ke kování, ale i k ohýbání, k tomuto účelu na nich byly vyráběny otvory různých velikostí.

Dalším nezbytným nástrojem kovářů byly kleště a to dlouhé až 60 cm, které umožňovaly řemeslníkům práci s rozžhaveným kovem. Spektrum nástrojů doplňují různé pilníky, sekáče, pilky, brousky, těžítka a prubiřské kameny.

Ke zpracování železa patří odlévání, ke kterému se používaly tyglíky a formy, většinou hliněné nebo kamenné. Jistou specialitou se stalo lití na ztracenou formu, je to proces, při kterém řemeslník vytvoří voskovou formu, kterou obalí jílem a vypálí v peci. Během výpalu vosk odteče a zůstane hliněná forma, do které se vlije roztavený kov. Po vychladnutí kovu se hliněná forma rozbije a zůstane pouze samotný výrobek.

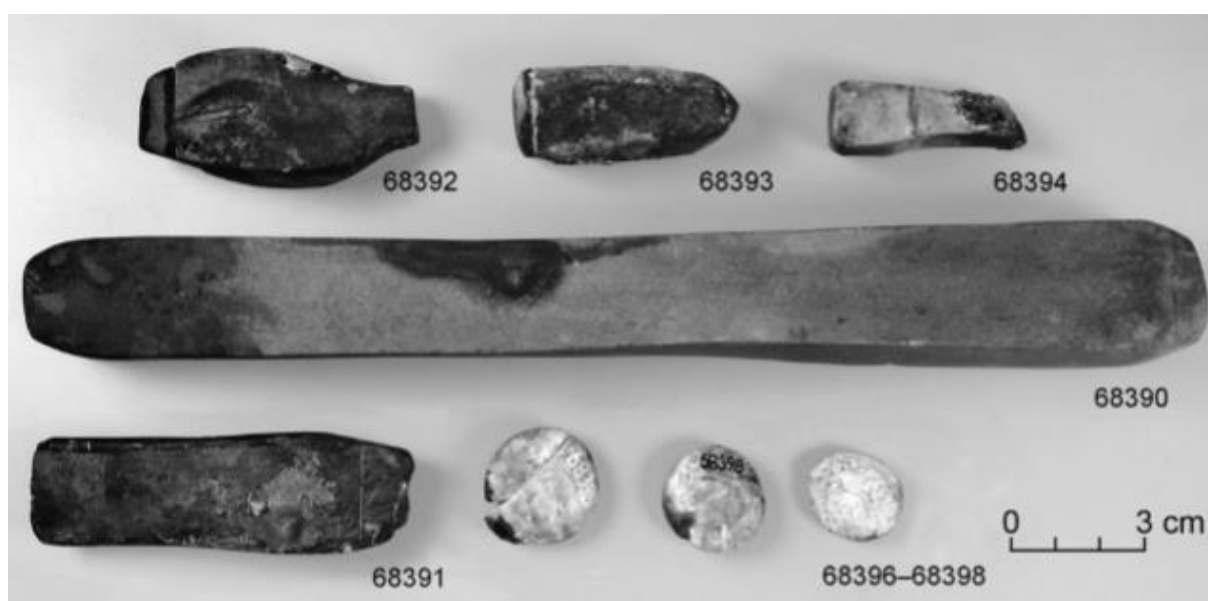


Obr. 1: Kovářská výroba. 1 rekonstrukce kovářny, 2 pilník, 3 šperkařská kovadlina, 4 dláto, 5 kovářské kleště, 6, 7 kladiva, 8, výhňová lopatka, 9, 10 dýznové cihly, 11 dýzna, 12 kovářská struska. 2-8 železo, 9-10 hlína. Zdroj: <http://archeoforstudents.blogspot.cz/2012/10/seminarni-pracezelezna-kladiva.html>

Brno – Kotlářská ulice (Česká republika)

Mužský hrob z Brna – Kotlářské ulice byl objeven v první polovině 20. století, kompletní uveřejnění proběhlo později. V hrobu se našel železný plát ve tvaru helmy na hlavě zesnulého, pozůstatky kopí, kovadlina, kleště, 2 kladiva, pozůstatky rovnoramenných vah, závaží, 5 čtyřstranných obdélných brousků, 3 malé kamenné disky (pravděpodobně používané jako závaží), sekera, kostěný trojvrstvý hřeben, bronzové kování, nákončí opasku, železné tyčinky a kousky plechu (pravděpodobně surovina k dalšímu zpracování) (Ježek 2015, 123).

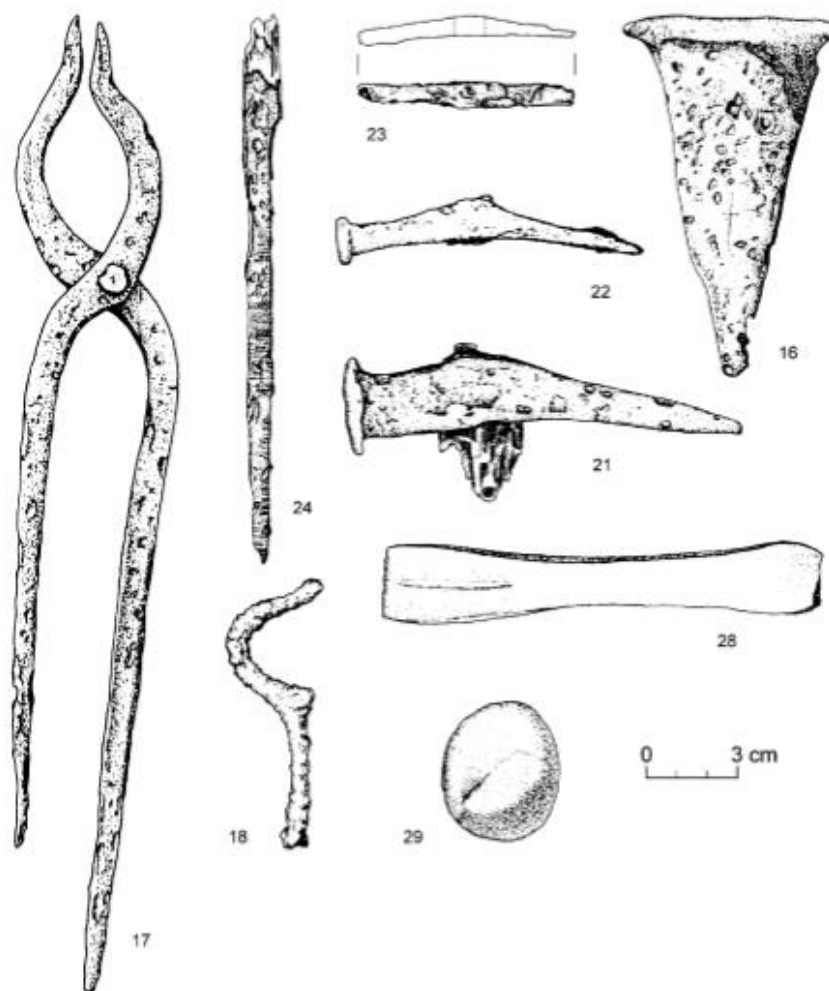
Kamenný artefakt s obdélníkovým průřezem (68390) o délce 26 cm nesl stopy olova, zlata, stříbra a bronz. Na povrchu dalšího kamenného artefaktu (68391) se nacházely lineární rýhy olova a cínu, dále na se na něm nacházely zrnka stříbra se směsí olova, zlata a zinku (Ježek 2015, 123).



Obr. 2: Brno (Česká republika), Kotlářská ulice. Kamenné artefakty z hrobové výbavy, 6. st. n. l., inventář po katalogizaci Moravského Muzea v Brně. 68390 béžový křemičitý prachovec; 68391 černý křemičitý prachovec; 68392-3 béžový křemenec; 68394 béžový jemnozrný pískovec nebo prachovec; 68396-8 lehký šedý vápenec. (Ježek 2015, obr. 1)



Obr. 3: Výbava hrobu z Brna – Kotleřské ulice. Zdroj: https://upload.wikimedia.org/wikipedia/commons/c/c6/Lombard_goldsmith%27s_grave_goods_from_Brno-Kotl%C3%A1%C5%99sk%C3%A1%2C_Czech_Republic.jpg



Obr. 5: Poysdorf (Dolní Rakousko), hrob č. 6, 6. st. n. l. Vybrané artefakty z hrobového vybavení. (Ježek 2015 obr. 3)

Závěr

V této práci jsem se zabýval problematikou řemeslnických hrobů ve střední Evropě v době stěhování národů. Díky historickým pramenům jsem nastínil možné společenské postavení, které měli řemeslníci v této době. Vyzdvihl jsem určité nástroje, které byly používány ke zpracování kovů. V poslední části jsem se zabýval hrobem z Brna-Kotlářské ulice a hrobem č. 6 z Poysdorfu. Hroby si jsou velice podobné svou výbavou, obsahují výbroj (kopí, přilba, štít...), řemeslnické nástroje (kladiva, kleště, brousky...) a časově se oba řadí do 6. století. Podle hrobového inventáře můžeme předpokládat, že uložená těla patřila kovářům, zlatníkům nebo obecně zpracovatelům kovů.

Resumé

Goal of this work was to focus on issues of craftsmen graves in the middle Europe in the Great Migration Period. First part deals with a craftsmen's social status that they could have reached. Thanks to these information it is possible to find out more about their lives. In the second part were compared graves from Poysdorf and Brno – Kotlářská street both are dated back to 6th century AD.

Key words: Craftsmen, grave, middle Europe, social status, 6th century

Bibliografie

Ježek, M. 2015: The Disappearance of European Smith's Burials, Cambridge Archaeological Journal 25, 121-143.

Kincl, J. 1959: Stát a právo v germánsko-římské Burgundii 5.-6. století. Praha.

Nehlsen, K. 1981: Die boni homines des frühen Mittelalters, unter besonderer Berücksichtigung der fränkischen Quellen. Freiburger rechtsgeschichtliche Abhandlungen. Berlin.

Virdzeková, A. 2016: Sociálny status remeselníka v dobe sťahovania národov na základe hrobových nálezov. Brno: Ústav archeologie a muzeologie FFMU. Nepubl. sem. rukopisná práce.