

# Fantasy

John Clute: *„Fantasy je vnitřně soudržné vyprávění. Pokud se odehrává v tomto světě, vypráví příběh, který je v námi vnímaném světě neuskutečnitelný; pokud se odehrává v jiném světě, jde o neuskutečnitelný svět, třebaže příběhy, jež se v něm odehrávají, mohou být v jeho rámci možné.“*



**Neplatí vždy a všude**

Robert Holdstock – Les mytág

Lavondys, Les kostí, Hloubení

Brána ze slonoviny brána z rohu a další



Aleš Langer – Průvodce paralelními světy:

*„základním tématem jakékoli fantasy je boj dobra a zla.“*

Mervyn Peake – trilogie Gormenghast (1949-59)

Groteskní, inspirace gotickým románem

A surrealismem

Fantasy jako podřadný žánr



Darko Suvin – SF and the Genological Jungle: Parazitismus fantasy

# Dvě tváře (hrdinské) fantasy

V českém prostředí po pádu železné opony

John Ronald Reul Tolkien



**Pán prstenů**

**Hobit**

**Silmarillion**

**High fantasy**

**Mýtus**

**Poselství**

**Komplexita**

Robert Ervin Howard



**Muž z Cimmerie**

**Conan: Věž slona**

**Conan barbar**

**Sword and sorcery**

**Napínavý příběh**

**Exkluzivní prostředí**

**Typizované postavy**

# Science fantasy – příběhy na pomezí

Aleš Langer: „Vědeckost, resp. vědecká podmíněnost, jako kdysi nutný a typický rys děl tohoto typu, byla stále více zasunována do pozadí, kupředu se drala volná fantazie a neomezovaná fabulace a spekulace.“

Arthur C. Clarke: „Any sufficiently advanced technology is indistinguishable from magic.“ (Jakákoli dostatečně pokročilá technologie je neodlišitelná od magie.)

## Vilma Kadlečková – Mycelium



**Věda a technologie – jako platforma**

**Náboženství, mystika**

**Mimozemské, skutečně cizí civilizace**

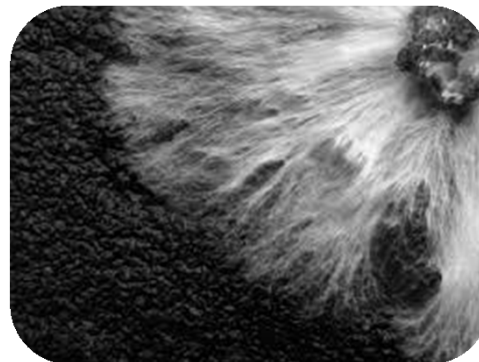
**Přesah**

**Vyprávění**

**Ironie, nadhled**

**Vyzrálý jazyk**

**Živoucí postavy**



# Mezi vědou a fantazií

Ondřej Neff - science fiction: *„Literatura fungující jako literární laboratoř, ve které se zkoumají reakce postav na dané podmínky existence.“*

Typický problém definic science fiction: Neplatí jen pro science fiction a neplatí pro všechnu science fiction

**Vladimír Páral**



**Pokušení AZZ (1982),**

**Romeo & Julie 2300 (1982),**

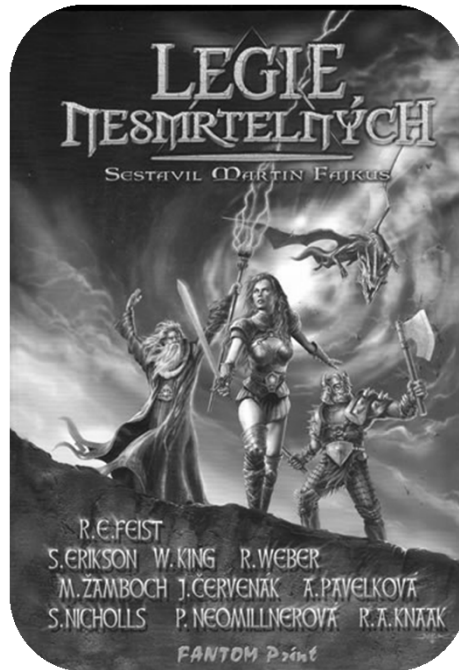
**Válka s mnohozvířetem (1983),**

**Země žen (1987)**

**Soukromá vichřice: Laboratorní zpráva ze života hmyzu (1966), Milenci a vrazi (1969), Generální zázrak (1977)**

# Fantaskní literatura

Ostrá hranice mezi SF&F a fantaskní literaturou?



Do značné míry umělá hranice – politika vydavatelství

Dobrodružný příběh vyšperkovaný X umělecky hodnotný proud literatury atraktivními kulisami

Konvenční úniková literatura

?

# Odlišnosti mezi prototypovou SF&F a fantaskní literaturou

Neplatí vždy a všude

Charakter prvku změny

V SF&F mnohdy zřetelně navazuje na svou mytologickou, pohádkovou nebo vědeckou inspiraci X ve fantaskní literatuře zhusta symbolický, propracovanější, prostředek alegorie.

Alexandra Berková – Magorie aneb Příběh velké lásky

Michal Ajvaz – Škeble



Počet prvků změny v textu a přímost vztahu k aktuálnímu světu

Přímo nezávislé, často historizující světy x alegorické texty, blízkost k aktuálnímu světu

ALE

# Městská fantasy

Prolínání fantastického a aktuálního světa

Sepětí s chronotopem města

Gainman: Londýnské podzemí, personifikace mlhy, tmy, mostu...

Dvě současné reality, dva světy sdílející jeden prostor

Přítomnost „skutečného“ města z aktuálního světa (překročení prahu) není podmínkou.

Přednáška Mgr. Křečka

o Městské fantasy

3. května



Neil Gaiman: Nikdykde (1996, č. 1998), Američtí bohové (2001) - „skutečná města“ – čtenář může důvěrně znát prostředí příběhu, k němuž autor přidává další vrstvy

China Miéville: Nádraží Perdido (2000, č. 2003), Un Lun dun (2007), Město & Město (2009) – „města imaginární i skutečná“

Sergej Lukjaněnko: Noční hlídka (1998, č.2005),

Denní hlídka (1999, č. 2005)... Moskva

Michal Ajvaz: Druhé město (1993), Prázdné ulice (2004),

Cesta na jih (2008) - Praha

Daniela Hodrová: Trýznivé město (1991-2) - Praha



# Odlišnosti mezi prototypovou SF&F a fantaskní literaturou 2

## POSTMODERNA

**Zdeněk Neubauer: Přímluvce postmoderny: „Bytostná konečnost všech imanentních pravd nepopírá možnost pravdivého, skutečného, definitivního poznání a nikterak nás nezbavuje povinnosti takové poznání přísně, namáhavě a poctivě odlišovat od všeho nepravdivého, neskutečného a předběžného. Postmoderna nám jen tvrdě a naléhavě připomněla, že tak lze činit vždy jen vzhledem k danému diskurzu, teorii, metodě, způsobu tázání, paradigmatu. Toto 'vzhledem k', tento poukaz k souvislostem činí relativním každé vědění – i to nejpoctivější, nejprísnější a nejspolehlivější.**

**To neznamena, že nemá smysl mluvit o pravdách jistých, věčných a definitivních.**

**Je třeba pouze mít na paměti, že jejich jistota se týká jen jistého způsobu tázání, poznání a vědění, jejich věčnost sice vypovídá o nezávislosti na čase – leč na čase příslušného věku, k němuž všechny věčné pravdy patří, že i sám výraz 'definitivní' znamená přece právě tolik, co 'skončený'!“**

**Pluralita pravd + relativizace → odmítnutí jedné pravdy, jediné převažující interpretace.**

**Skutečná celistvost, jednotnost je nedosažitelná – na její místo pluralita, rozmanitost systémů a vzorců jednání → EKLEKTICISMUS - rozmanitost, heterogenost a fragmentárnost světa.**

**≠ lhostejnost, otupělost, rezignace na poznání a úsilí.**

**Posun od univerzálního a jednotného ke konkrétnímu a jednotlivému – k lokálnímu...**

**Takové množství aluzí, že se sami o sobě stávají nositelem významu**

### **INTERTEXTUALITA**

**Vše, co je uznávané, má být předmětem podezření.**

**Čas nepostupuje po přímce, to, co je vidět, nemusí být nutně skutečnost, na to, co je logické, nelze vždy spoléhat.**

**Postmoderní holismus – integrace všech složek osobního života (citové, intuitivní i poznávací) a vědomí si nesmazatelného spojení s tím, co nás přesahuje – příroda, společnost.**

# Postmoderna v literárním díle

## Znejišťování skutečnosti

Nejasná hranice mezi fikčním a aktuálním světem, autor vstupuje do světa příběhu, boření iluze „skutečnosti“ fikčního, ale i aktuálního světa.

## Tříštění příběhu

Nedůvěra k velkému vyprávění, odhalování fikčnosti postav, jejich charakterů a motivací.

Rezignace na souvislý, vnitřně koherentní příběh – ve prospěch mnoha různých místy se překrývajících příběhů.

**ALUZE, VARIACE, KOLÁŽ (palimpsest), STYLOVÁ RŮZNORODOST, MYSTIKA**

**Jiří Kratochvíl: Medvědí román (1991)**

**Michal Ajvaz: Druhé město (1993), Návrat starého varana (1991)**

**Daniela Hodrová – Trýznivé město (Podobojí, Kukly, Théta 1999)**

**Jáchym Topol – Sestra (1994), Anděl (1995), Kloktat dehet (2005)**

## Experiment s formální stránkou textu

Pro SF&F netypické, experimenty s obsahem

### Ohled na čtenáře

Koherentní silný příběh, důraz na obsahovou stránku, na děj, akci, exkluzivní prostředí → typické pro prototypovou SF&F – přístupnější i pro méně náročného čtenáře.

X

Fantaskní literatura hledá aktivního čtenáře – podílet se na dotváření textu, přistoupit na dialog s autorem, neulpět na dějové lince, která může být kdykoli přerušena, ani na zajímavém fikčním světě.



# Vnitřní členění fantastiky podle fikční domény

Světy realistické literatury nejsou o nic méně fikční než světy pohádek a science fiction.

Lubomír Doležel

*„Celý rozsah možných fikcí pokrývá jedna a táž sémantika. Pro dvojitou sémantiku fikčnosti – jednu pro fikce „realistického“ typu a druhou pro fikce „fantastické“ – neexistuje žádné oprávnění.“*

Ontologická přeměna faktů aktuálního světa při vstupu do světa fikčního → marginalizace rozdílu mezi faktem přistěhovaným (původně přináležejícím aktuálnímu světu) a čistě fikčním (domácím).

Linda Hutcheon – Narcissistic Narrative. The Metafictional Paradox

*„Pro čtenáře není snazší vytvořit si dobře zdokumentovaný svět Zolův a uvěřit v něj, než představit si hobity či elfy; imaginativní přeskok do místa a času utvářejícího svět románu musí být proveden v obou případech.“*

Schopnost autora věrohodně popsat, individuální kompetence čtenáře představit si jevy a události, pro které nenalézají ve své encyklopedii aktuálního světa žádný základ.

Émile Zola - Zabiják



Co všechno si dokážeme představit



# Nancy H. Traill - Možné světy fantastiky: Vznik paranormální fikce

## 1) Autentifikovaný modus

existence dvou autonomních domén – přirozeného a nadpřirozeného – mohou jedna do druhé zasahovat, ale každá tu druhou vnímá jako cizí (zásahy nadpřirozených bytostí, bohů, démonů apod. do „našeho světa“).

## 1b) Modus fantastický

fikční svět tvořen nadpřirozenou doménou; přirozená doména buď zcela chybí, nebo má pouze rámcovou, velmi omezenou úlohu (Gulliverovy cesty).

## 2) Dvojznačný modus

existence nadpřirozené domény není plně fikčně ověřena a trvá jedině v rovině možnosti. Čtenář si tedy nikdy nemůže být jist, zda nadpřirozené prvky ve fikčním světě „skutečně“ existují.

## 3) Desautentifikovaný modus

konstruuje doménu nadpřirozena, aby ji posléze zpochybnil či zcela zavrhl jako sen či halucinaci. V závěru textu nabídnuto přirozené vysvětlení nadpřirozených událostí a návrat do domény „naší skutečnosti“ (Alenčino probuzení z říše divů).

## Paranormální modus

Vyhraňuje se od 2. poloviny 19. století

Rozhraní mezi fantastickým a realistickým je smazáno a obě domény se slívají v jedinou, v níž opozice ztrácí moc a nadpřirozené není než nálepkou pro jevy dějící se uvnitř přirozeného světa. Nadpřirozené ztrácí charakteristiku nadpřirozenosti ve prospěch nepoznanosti.

Magický realismus a fantaskní literatura

*„Přirozená doména bytní a zahrnuje zvláštní oblast přístupnou osobám s mimořádnou vnímavostí. Nadpřirozené jevy jsou reinterpretovány a umístěny uvnitř přirozeného paradigmatu. Jsou latentní v přírodě nebo vrozené lidem a jiným živočichům. Zákony fyzicky možného nejsou porušovány, ale přehodnocovány a jejich rozsah je rozšířen, tak aby zahrnoval vědecky nedokázané.“*

Jáchym Topol – Anděl

Neil Gaiman

Michal Ajvaz

Kateřina Tučková – Žitkovské bohyně

