

Dějiny kultury

- prehistorické umění –
 - skalní vyobrazení
 - kultury jiných národností
 - předkřesťanské umění
 - středověké umění
 - renesance
 - baroko
-

Věstonická Venuše

(**stáří** mezi 25 tisíci a 29 tisíci lety),



Ve střední fázi mladého paleolitu rozlišujeme kultury gravettien, jehož lokální variantou je moravský pavlovien se světoznámými nalezišti Dolní Věstonice, Pavlov, Willendorf a Předmostí u Přerova.

Altamira – fresky

mladší paleolit (magdalénien)

- Altamira se nachází v severním Španělsku v autonomní oblasti Kantabrie, v Santillaně del Mar nedaleko přístavu Santander. V roce 1868 ji čirou náhodou objevil lovec z nedaleké vesnice, který se pokoušel vysvobodit ze skalní průrvy svého psa. Fresky našla r. 1879 pětiletá Marie de Sautuola, dcera vlastníka pozemku, jehož velkým koníčkem byla prehistorie.
-

Altamira – býci – nástěnná malba

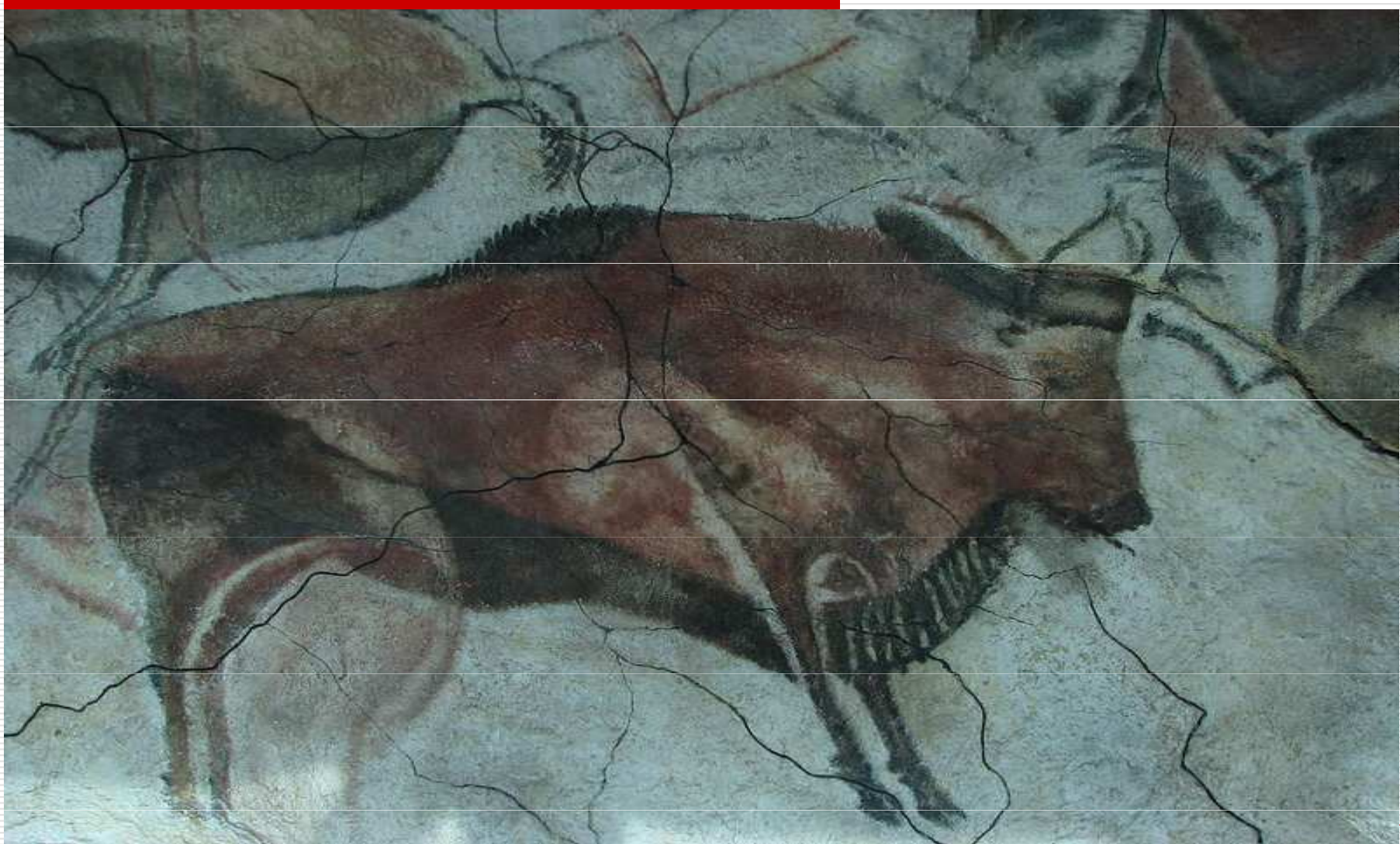


V asi 270 metrů dlouhé hlavní jeskyni se nachází kolem 150 kreseb, které jsou asi 15.000 let staré. Jsou na nich zobrazena hlavně zvířata. Další kresby se nacházejí ještě v jiných 17 jeskyních.

Bizon – jeskyně Altamira



Zubr – jeskyně Altamira



Divoké prase - Altamira



Bizon – jeskyně Altamira



Ка́пова пеще́ра (также Шульган-Таш, башк. Шүлгәнташ)



Карстовая пещера на территории Бурзянского района республики Башкортостан, РФ. Находится на реке Белой в заповеднике «Шульган-Таш».

Пещера наиболее известна благодаря наскальным рисункам первобытного человека эпохи палеолита.

Капова пещера



Капова пещера

Капова пещера

- Широкую известность пещере придали открытые в ней в **1954** году зоологом А.В. Рюминым древние наскальные рисунки. Возраст рисунков огромен – 14-14,5 тысяч лет. Количество рисунков – **около двух сотен**, но относительно хорошо сохранилось лишь около трех десятков. Размер рисунков на редкость велик – от 44 до 112 сантиметров. Почти все рисунки выполнены **красной охрой**, но есть и куда более редкие, выполненные углем.
-

Капова пещера – Башкирия



Капова пещера



Капова пещера



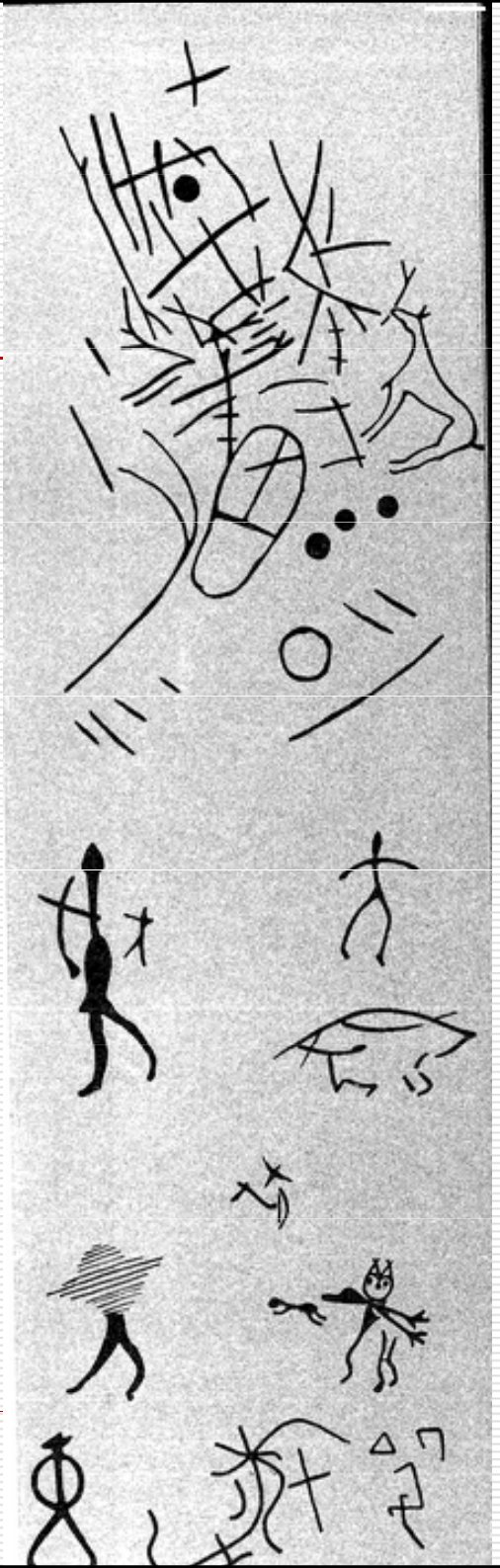
Jeskyně Balamutovka

Ukrajina- Черновицкая область

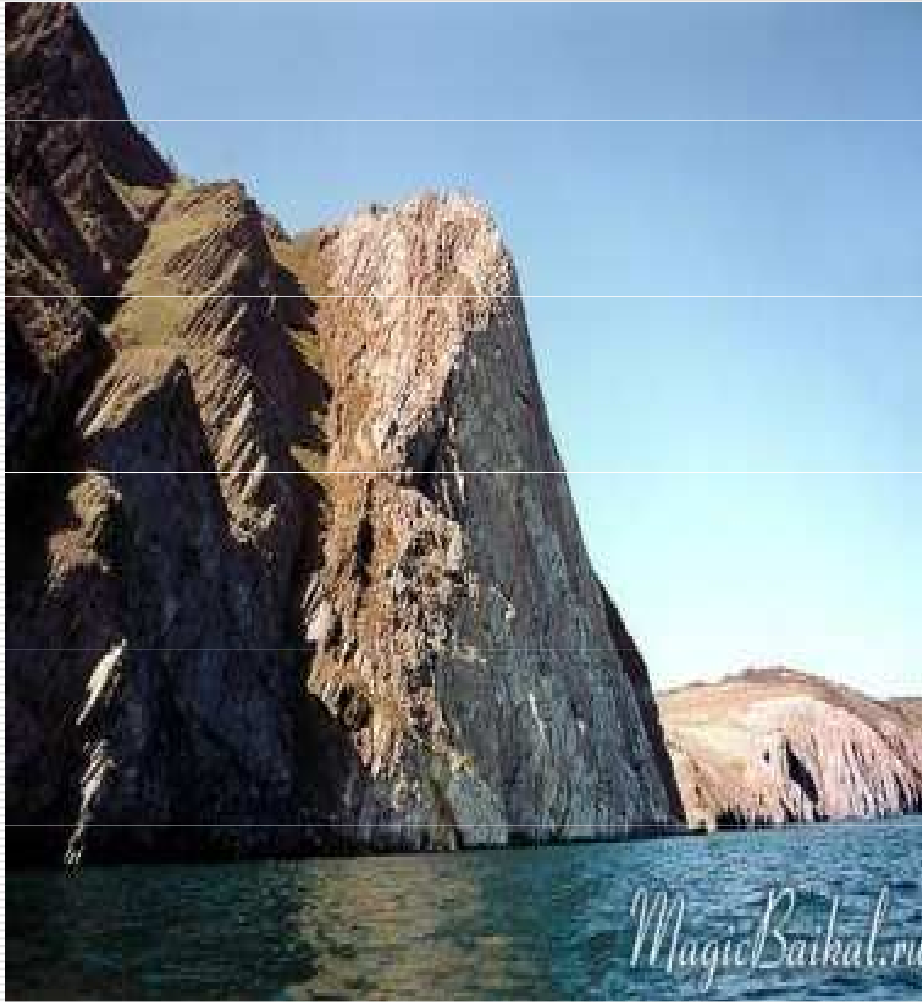
Mezolitické černé kresby.

Schematické lidské a zvířecí postavy.

(mesolit - z řec. mesos, μεσος = střední a lithos, λιθος = kámen) – **střední doba kamenná** (cca 8000 př. n. l. –začátek neolitizace)



Утес Саган-Заба - Байкал



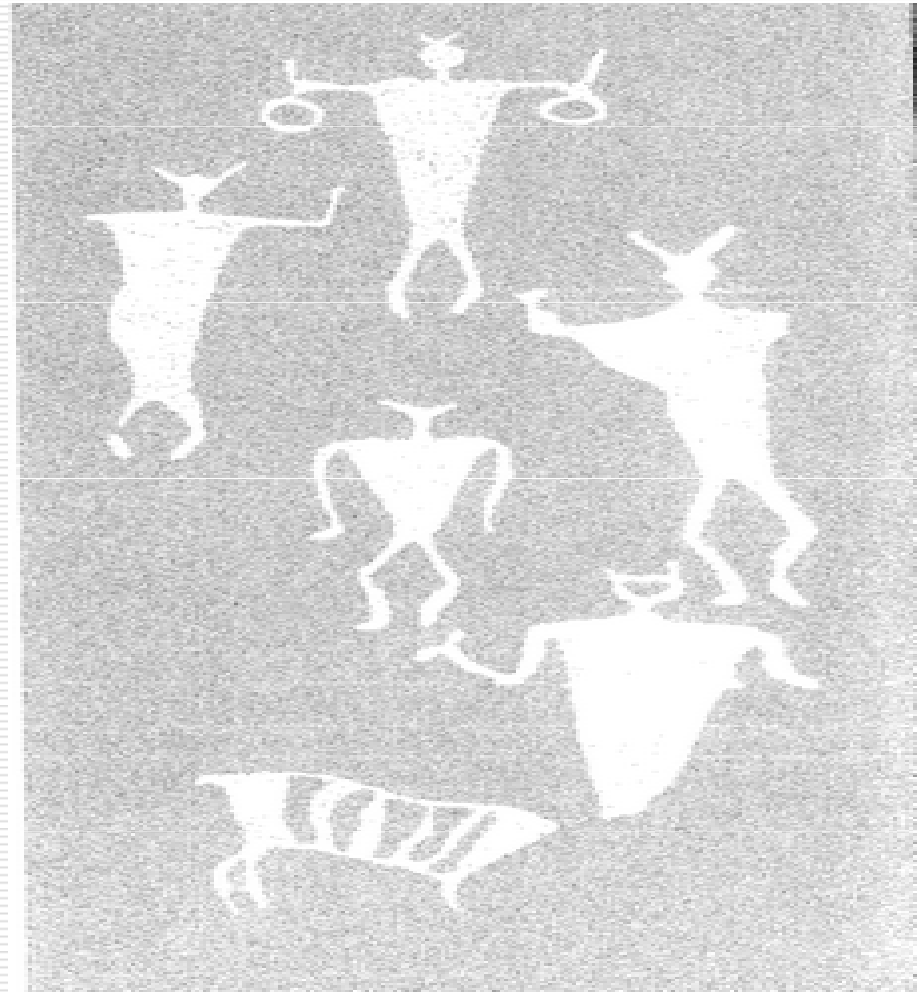
- Мировую известность утесу принесли древние **наскальные рисунки** - петроглифы на одной из его скал. Рисунки выполнены в разные эпохи и относятся к бронзовому - позднему железному векам (II тыс. лет до н.э. - I тыс. лет н.э.), т.е. самому древнему рисунку около 4000 лет.
-

Саган-Заба



Útes Sagan-Zaba – západní pobřeží Bajkalu

- -ramenaté mužské postavy. Výška 25-50 cm - neolit



Rytina býka či mamuta, Kamenná mohyla, jižní
Ukrajina- u Melitopole- začátek doby bronzové –
4-5 tis.



Tamgaly – jihovýchodní Kazachstán

tamga – rodový znak, solární postava 85 cm,
bronzová doba



- dominantní využívání bronzu – slitiny mědi a cínu
- Její počátek je rozdílný pro jednotlivé části světa: kolem roku 3300 př. n. l. na Předním východě, 2300 př. n. l. Evropa a cca 2000 př. n. l. Čína.

Antická kultura

- Začátkem prvního tisíciletí př. n. l. pronikají Řekové do oblasti Berezaňského poloostrova. V první polovině 6. st. př. n. l. je vybudováno na březích řeky **Bug město Olvia**. V jižní části Krymu - řecké Tauridy - vzniká jónské osídlení s centrem v **Chersonesu** u dnešního Sevastopolu. Byla to součást velké řecké kolonizace.
-

Historicky doložitelné kultury

Kimmerijci

- V 8. stol. př. n. l. kimmerijská jízda proniká na jih podél Černého moře přes Severní Kavkaz do Zakavkazí. Zasahuje do období rozporů mezi Asyřany a říší **Urartu**, představující nejstarší kulturu, dochovanou na území Arménie. Urartský král Rusa I. utrpěl od Kimmerijců velkou porážku a r. 714 spáchal sebevraždu.
 - Výskyt Kimmerijců je doložen v oblasti středního Dněpru. Archeologické nálezy: zbraně, štíty s kruhovým tepáním, koňské postraňky a různé kovové předměty, zdobené geometrickým ornamentem.
-

Skytové

- První písemné záznamy o této indoiránské civilizaci pocházejí ze **7. st. př. n. l.** Skytové postupovali z Přední Asie přes Severní Kavkaz do stepních oblastí podél Černého a Azovského moře a na severní Krym. Hlavního rozkvětu dosáhla skytská kultura v **5. st. př. n. l.** (srov. Herodotos, 485-425, *Historiai* - výsledek studijní cesty do oblastí Řecké a Perské Říše a centra skytské kultury u města **Olvie** při ústí Dněpru do Černého moře). Skytové založili stát Velká Skytie. Ovládali na jihu území u dolního Dunaje a na východě pobřeží Azovského moře, povodí Donu a pobřeží Krymu.
-

Skytský náhrdelník s přívěsky, 4. st. př. n. l. zlato



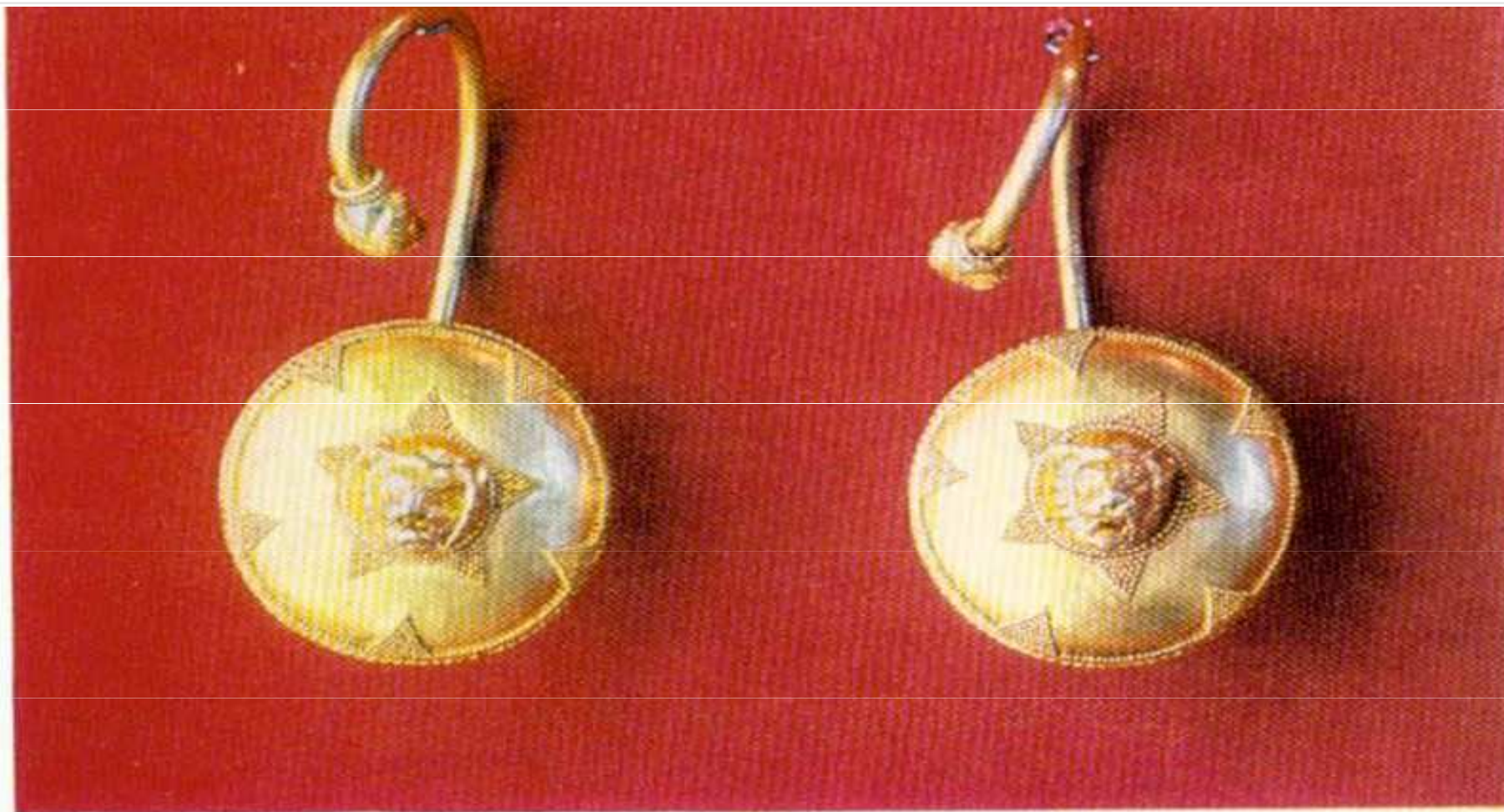
Skytský oběd

plaketa s tygrem držícím v tlamě hlavu berana,
6. st. př. n. l. bronz



Skytské zlaté náušnice

hlava lva na kulaté destičce, 6. st. př. n. l.



Skytská siesta

5.-4. st. př. n. l.- odpočívající bojovník, zlato



Sarmaté

- Ve **3. st. př. n. l.** byli Skytové poraženi Sarmaty, kteří zpustošili kdysi vzkvétající krajinu. Sarmaté se usadili na sever od Krymu, kde Skytové zůstali v rámci Bosporské říše. Ta spadala do zájmové oblasti Alexandra Velikého (356-323), jenž byl od r. 336 makedonským králem. Po jeho smrti se říše rozpadla na státy diadochů (vojevůdců). Sarmati se usadili po levé i pravé straně **Dněpru**.
-

Sarmatská kultura

- bohatý dekor na zlatých předmětech, zdobených drahými kameny, jako jsou např. zlaté zvířecí figurky, nalezené v **Nohajské mohyle** nebo zlaté disky zdobené tyrkysem z mohyly na prazích dnešního Dněpropetrovska.
-

Idoly

- Pohanských idolů se dochovalo velmi málo, neboť většina z nich byla po přijetí křesťanství zničena. Jako pozůstatky pohanských kultů z doby před vznikem slovanské kultury lze uvést tzv. **kamenné „baby“ ze 4. st. n. l.**, nalezené v oblasti mezi Donem a Dněprem. Byly to stojící nebo sedící postavy, třímající v ruce nádoby. Menší počet kamenných idolů představuje muže se špičatými čepicemi nebo helmicemi. U vesnice Zazdriś v **oblasti Terebovle** se nacházejí balvany s vyobrazením podivných znaků, které připomínají tzv. tamgy, známé ze střední Asie.
-

Kamenná „baba“



Polovecká „baba“

- 4. st. n. l.,
- „Luhansk
- Ženský idol třímající nádobu.

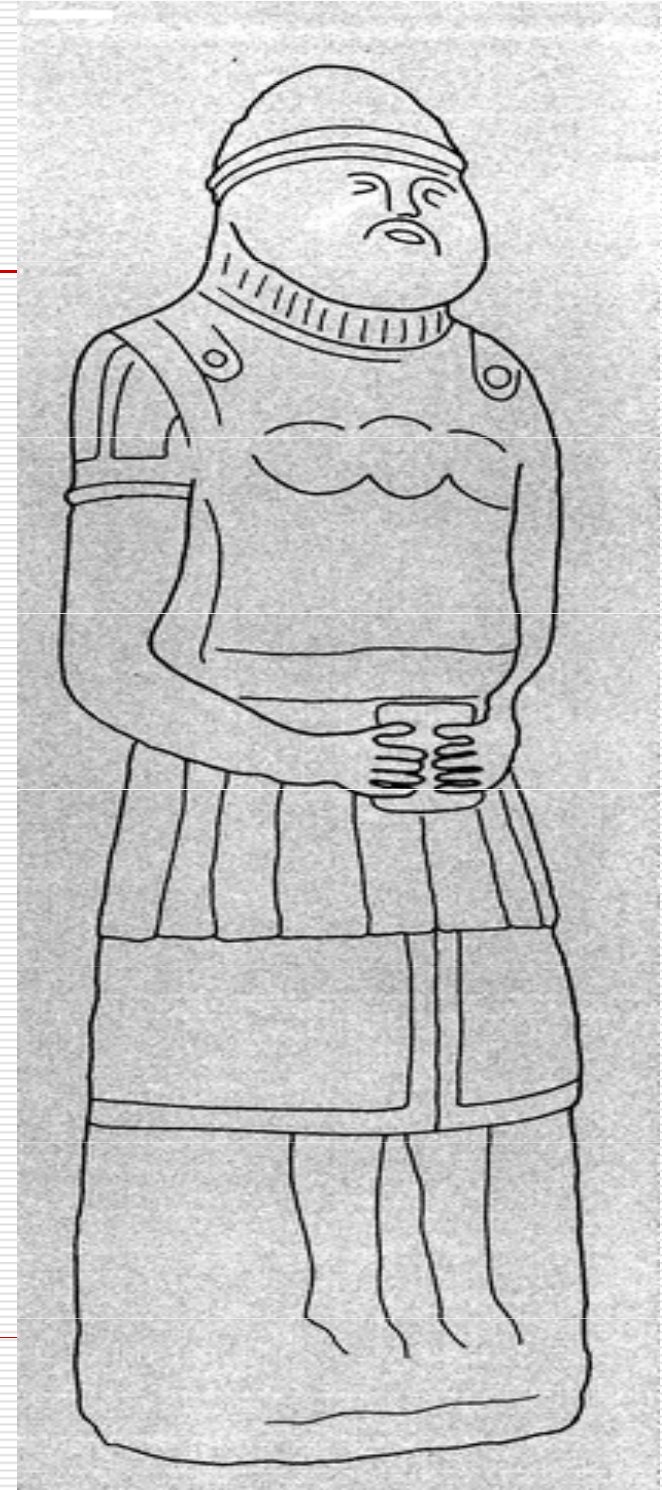
Kamenný idol polovecké ženy

- ❑ 195 cm
- ❑ Na mohyle
- ❑ Severní pobřeží
- ❑ Černého moře
- ❑ Státní historické
- ❑ Muzeum
- ❑ Moskva



Polovecký muž

- ❑ Kamenný idol na mohyle – 203 cm
- ❑ 11.-13. stol.
- ❑ Severní pobřeží Černého moře
- ❑ Státní historické muzeum
- ❑ Moskva

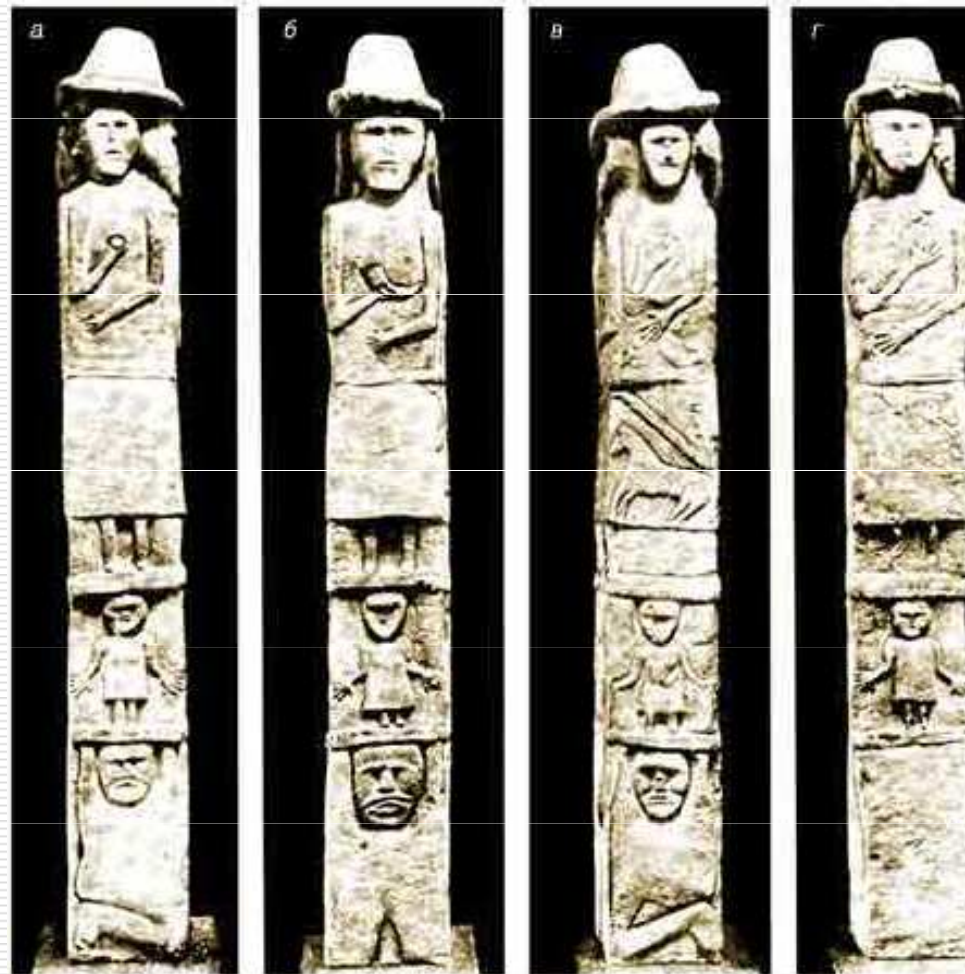


Zbručský idol

□ Zbručský idol z 9. - 10. stol.

Nalezl jej r. 1848 statkář Kocubinčik v řece Zbruč nedaleko vesnice Ličkovec vedle hory Sokolichy. Je to kamenný hranol o výšce 2,7 m, vytesaný jako monolit z pískovce. Jeho sakrální funkce je zřetelně patrná z vyobrazení bojovníka, jehož tvář hledí ze čtyřhranu do všech světových stran.

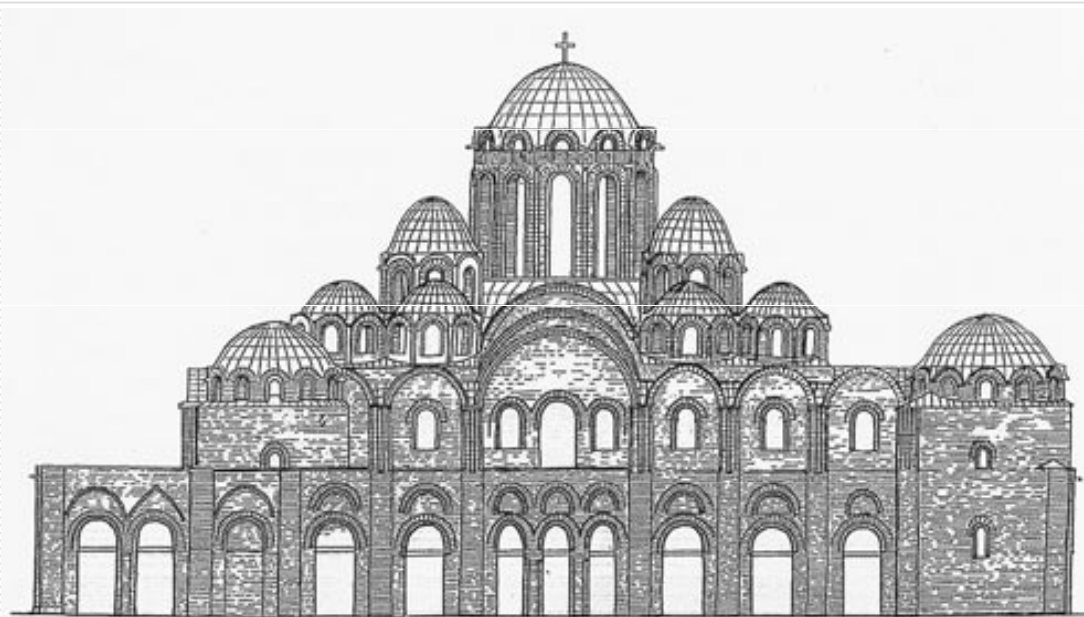
Zbručský idol



Křesťanská kultura

- Jaroslav umírá r. **1054** jako jeden z nejlepších vládců Kyjevské Rusi. Byl proto nazýván **Jaroslavem Moudrým**.
 - Během jeho panování začaly v Kyjevě velké stavební práce. Byl postaven zděný *Sofijský chrám (1037)*, který zaujímal plochu téměř 3000 m². Je to mohutná stavba, budovaná řeckými staviteli podle vzoru cařihradské proslulé katedrály *Hagia Sofia*.
-

Sofijský chrám



Hagia Sofia



Hagia Sofia

- **Hagia Sofia** (řecky Ἁγία Σοφία, turecky Ayasofya) čili **chrám Boží Moudrosti** je světoznámá stavba v zátocce Zlatý roh v Istanbulu. Jedná se o jednu z nejznámějších sakrálních staveb světa. Původní křesťanská patriarchální bazilika byla po dobytí Konstantinopole Osmany (1453) upravena na mešitu (a později opatřena minarety); v roce 1934 byla v rámci Atatürkových reforem sekularizována, od té doby slouží jako muzeum. Téměř tisíc let (do dokončení katedrály v Seville v roce 1520) byla největší katedrálou na světě.
-

Hagia Sofia

chrám Boží Moudrosti

- Hagia Sofia byla postavena na popud byzantského císaře Justiniána r. 537. Architekty stavby byli Isidor Mílétský a Anthémios z Trallu. Dodnes je nejvýznamnější památkou byzantské architektury, symbolem celého Istanbulu. R. 558 se její kopule během zemětřesení zřítla. Následovala další zemětřesení v letech 989 a 1346, která však již neměla takový ničivý účinek. Dnes se v kopuli nachází 40 oken, vždy jedno mezi nosnými klenbovými žebry z cihel a malty. Chrám byl v této době také sídlem konstantinopolského patriarchy. Po dobytí Konstantinopole 4. křížovou výpravou byl sídlem latinského patriarchy konstantinopolského.
-

Hagia Sofia – současný stav



Hagia Sofia – opěrné zdi



Hagia Sofia –interiér



Hagia Sofia freska nad oltářem



Hagia Sofia



Sofijský chrám v Kyjevě



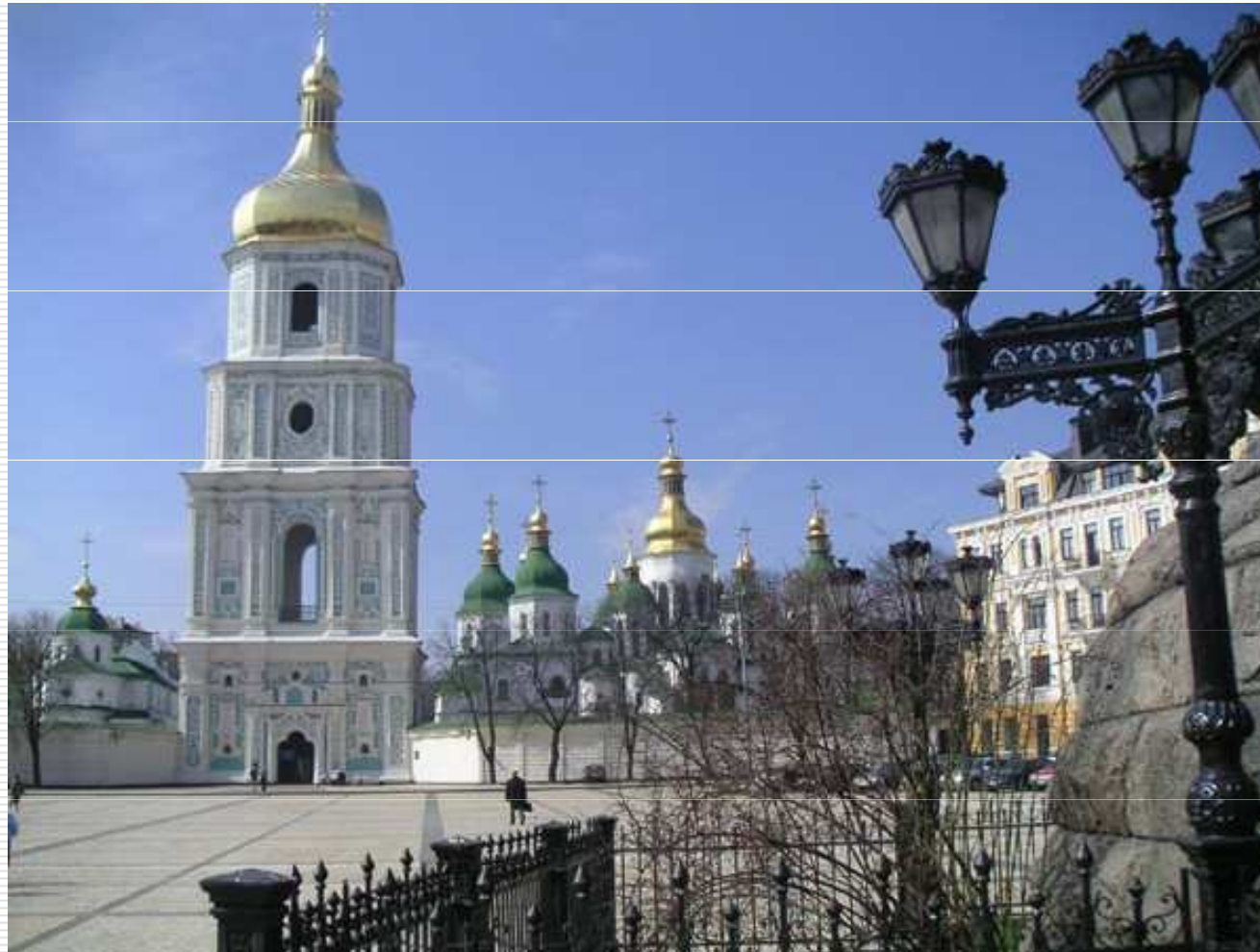
Sofijský chrám – interiér



Sofijský chrám – interiér



Zvonice Sofijského chrámu



Sofie

Sofie – moudrost Boží
Zázračná ikona



Zlatá brána – Kyjev, jižní strana, 1982



Киево--Печерская лавра

- **Кієво-Печёрская лавра** (укр. Кієво-Печёрська лавра) — Основан в 1051 году при Ярославе Мудром монахом Антонием, родом из Любеча и его ученик Феодосий. Князь Святослав II Ярославич подарил монастырю плато над пещерами, где позже выросли прекрасные каменные храмы, украшенные живописью, кельи, крепостные башни и другие строения.
 - С монастырём связаны имена летописца Нестора (автора «Повести временных лет»), художника Алимпия.
-

Киево--Печерская лавра

- С 1592 по 1688 был ставропигией Константинопольского Патриарха; с 1688 года монастырь получил статус лавры в 1786 году лавра была подчинена киевскому митрополиту, который стал её священноархимандритом.
-

Kyjevo-pečerská lavra- pohřebiště v podzemním labyrintu



- В Ближних и Дальних пещерах Лавры покоятся нетленные мощи угодников Божьих, также в Лавре есть и захоронения мирян (напр. могила Пётра Аркадьевича Столыпина).

В. В. Верещагин. «Великая церковь
Киево-Печерской лавры» (1905)
Uspenský chrám Kyjevo- pečerského kláštera



- В настоящее время нижняя Лавра находится в ведении Украинской Православной Церкви (Московского Патриархата), а верхняя Лавра — в ведении национального Киево-Печерского историко-культурного заповедника.
-

Успенский собор (Великая церковь) 2000 Chrám smrti Matky boží



Kultura Kyjevské Rusi

- Hlavními žánry byla od doby Kyjevské Rusi ikonomalba, fresky, mozaiky a knižní iluminace. Tvůrci nejstarších fresek a mozaik v kyjevských a černigovských kostelech byli cizinci. Ti přinesli do Kyjevské Rusi také první ikony. Z doby předmongolské se dochovalo na čtyřicet ikon, mezi nimiž většinou tvoří řecké práce. Jsou zde však zastoupeny i ikony místní kyjevské provenience.
-

Богоматерь Оранта

Мозаика в алтаре Софийского собора. XI век



- Мозаика Матки боží
- Софийскý chrám

Biskup Vasilij Veliký

- Святитель
Василий Великий.
Мозаика алтаря.
XI век.



Благовещение. Мозаика на алтарных столбах. XI век.



- Zvěstování Matky boží

Útěk do Egypta

- Mozaika severní stěny Sofijského chrámu



Troubící anděl

- Západní stěna
Sofijského chrámu



Freska Sofijského chrámu

- Jinak věřící jdoucí do pekla- fragment Posledního soudu



Скоморохи - фреска Софийского собора



Скоморохи - фреска Софийского собора



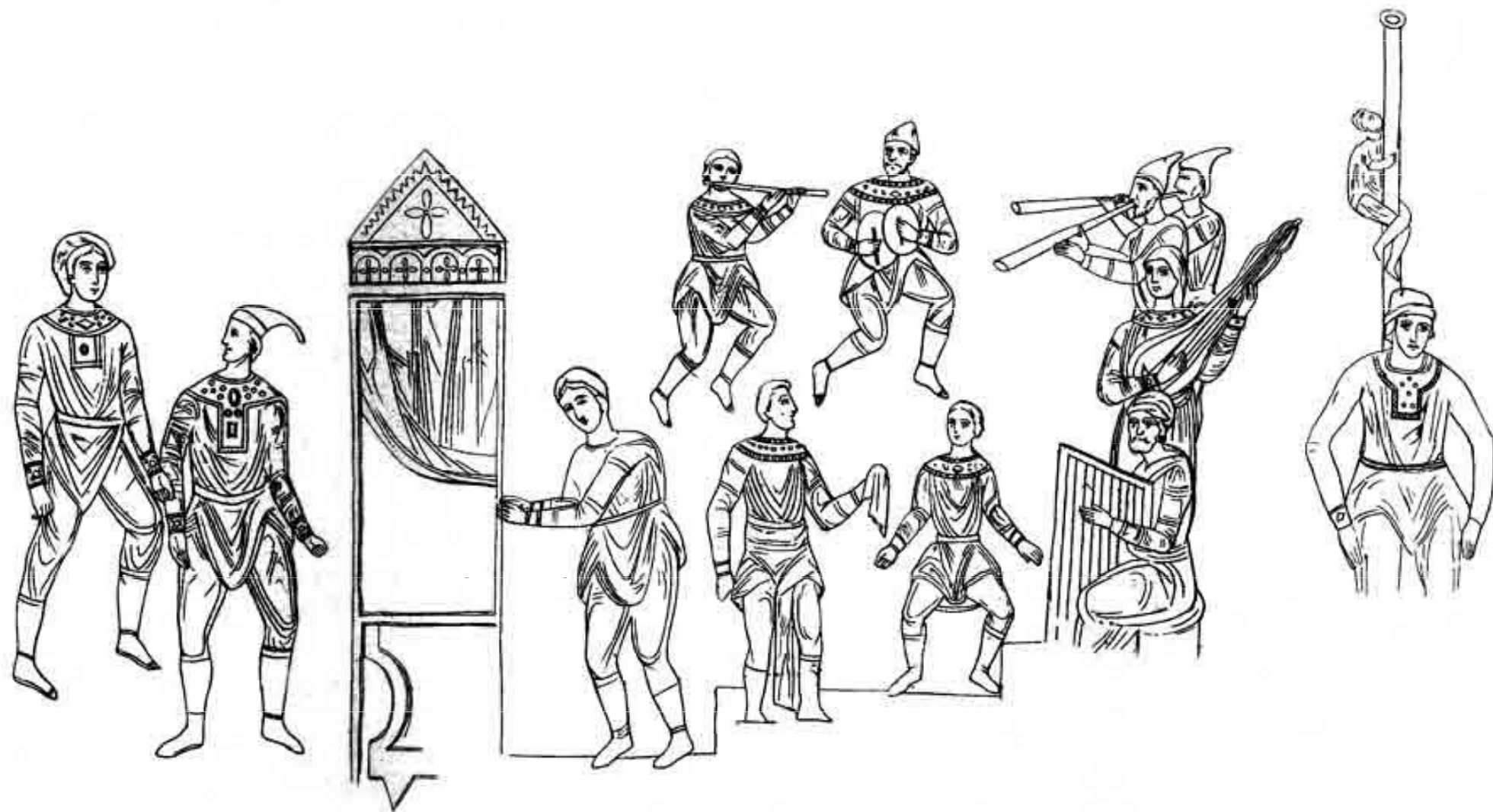
- Skomoroši-
středověcí
hudebníci,
tanečníci, herci a
kejklíři

Скоморохи - фреска Софийского собора



Музыканты и скоморохи

Прорись В.А. Прохорова. Начало 1870-х гг.



Новгородский кремль

- Новгородский Кремль, самый, пожалуй, древний из ныне существующих кремлей, или как их называли на Руси, детинцев. Основал его князь Ярослав, а первое летописное упоминание о новгородском Кремле относится к 1044 году.
-

Новгородский кремль



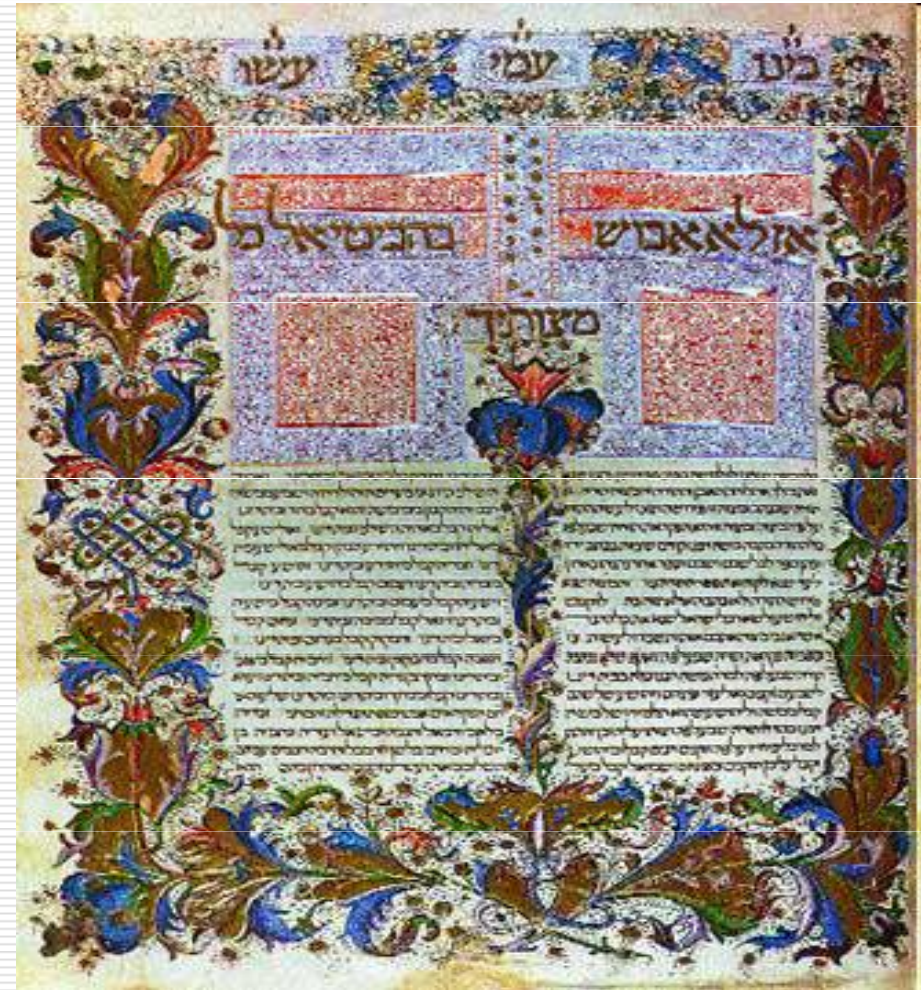
Кремль горел, восстанавливался, перестраивался. Особенно большое строительство там велось в XIV - XV веках, на месте деревянных зданий строили каменные. До нынешнего дня дожили остатки крепостных стен Детинца построенные в XIII веке и 9 из 13 возведенных XV веке и позже башен.

Собор Святой Софии Новгород Великий



На территории
Кремля находится
шестикупольный
Собор Святой
Софии з (1045-
1050гг.)
Премудрости
Божией, с
фресками XI-XII
веков.

Středověká miniatura



Miniatury

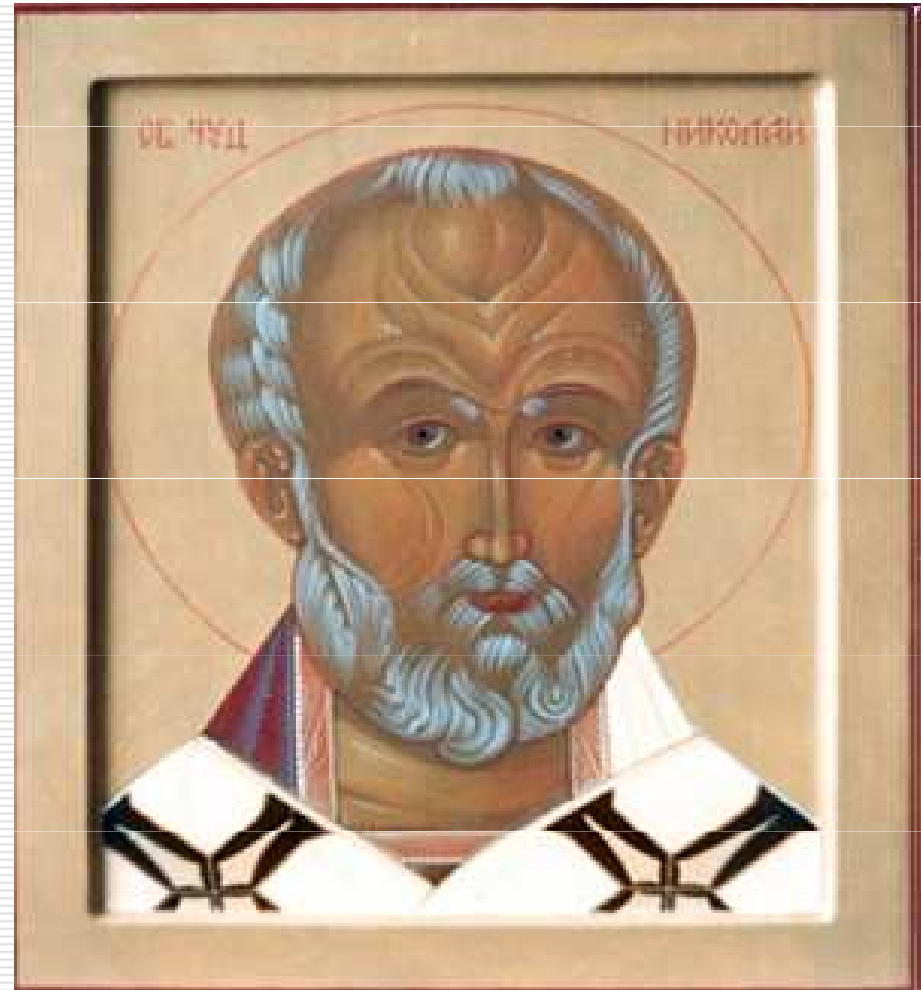
- provázejí od přijetí křesťanství a vzniku písemnictví iluminované rukopisy. K nejznámějším kyjevským památkám patří *Ostromirovo evangelium* (1052) a *Sbornik Svjatoslava* (1073). Charakteristickým rysem *Ostromirova evangelia* jsou zlaté kontury, bohatá barevnost, přihrádkový email. Ve *Svjatoslavově sborníku* je zajímavé, že miniatury jsou umístěny na pozadí schematického vyobrazení kostelů.
-

Sborník Svjatoslava

- Sborník Svjatoslava je překladem bulharského originálu, vytvořeného v 10. stol. pro cara Borise. Na Volyni v Lucku nebo Vladimíru Volyňském vznikl v 70. letech 11. století překlad *Trevirského žaltáře* neboli *Gertrudiny modlitební knihy*, rovněž krásně iluminovaný.
-

Св. Микола

-
- **Иконописец
Ирина
Богданова**



Email

- Další významnou technikou byl **Email**, který se rovněž vyvíjel pod byzantským vlivem. Používalo se přihrádkového emailu zasazovaného do zlata, stříbra nebo bronzu. Jeho technika připomíná analogické nálezy z Velké Moravy. Nejvýznamnější poklady emailů jsou na území Kyjeva a v povodí řeky Rosy. Největší sbírku vlastnil mecenáš Chanenko, který ji shromáždil ve druhé polovině . 19. stol. Umírá počátkem 20. let. Jeho sbírky se však ztratily. Jsou o nich pouze písemné doklady. Část materiálů se dostala i do USA - do sbírky jednoho z amerických boháčů Morgana. Emaily byly zdobeny rovněž ikony a šperky, náramky, prsteny, avšak i vazby bohoslužebných knih, nádoby na voňavky atd.
-

Email – byzantské náušnice



Zlatnictví

- **Zlato** bylo rozšířeným prvkem výzdoby byzantské, odtud obliba tohoto materiálu i v Kyjevské Rusi. Značná část těchto pokladů se po připojení Ukrajiny k Polsku dostala i do jejich sbírek, např. do krakovského **Wavelu**. K **černigovským** pokladům patří např. skulptury hadů, byla to část pokladu Vladimíra Monomacha. Je zajímavé, že na jedné straně této skulptury je vyobrazení sv. Michala, zatímco na opačné straně je vyobrazení antické gorgony typu medúzy. **Stříbrný poklad** byl nalezen r. 1896 nedaleko Nikolajeva nad Dněstrem a byl převezen do Stavropolského muzea ve **Lvově**. Obsahuje šperky: náramky, prsteny a 65 českých mincí ze 13.-14. stol., což svědčí o vzájemném obchodu. Je to dokladem toho, že umělecké památky Kyjeva se dostávaly i na západní Ukrajinu.
-

Серезжка-подвеска XI-XIII ст.



□ *Золото. Сканы, зернистость.
находка в составе клада, г. Киев*

Дмитриевский собор, Владимир

- придворный храм, возведённый Всеволодом Большое Гнездо на княжеском дворе. По Н. Н. Воронину, построен в 1194—97 гг.



Дмитриевский собор Владимир

- Собор знаменит своей белокаменной резьбой — его стены украшают около 600 рельефов, изображающих святых, мифических и реальных животных. Большинство рельефов сохранилось в первоначальном виде, некоторые были заменены при реставрации.
-

Дмитриевский собор, Владимир



Дмитриевский собор Владимир



- Типично романские рельефы свидетельствуют о взаимосвязи тогдашнего русского искусства с Западом и Востоком.

Дмитриевский собор Владимир



Ikony

- Zobrazení svatých na lipovém dřevě. Nejstarší ikony byly byzantského původu.
-

Historie ikonomalby

- Z domongolského období se dochovalo několik ikon Bohorodiček: *Smolenská*, převezená z Cařihradu černigovským knížetem Vsevolodem Jaroslavičem, *Čenstochovská*, jež putovala z Cařihradu do západoukrajinského Belzu a odtud pak do Lvova, odkud ji odvezl do **Polska** kníže Ladislav Opolinský r. 1382. *Cholmská* ikona Matky Boží, kterou přivezl Vladimír Veliký do Kyjeva a do Cholmu zavezl Danilo Romanovič.
-

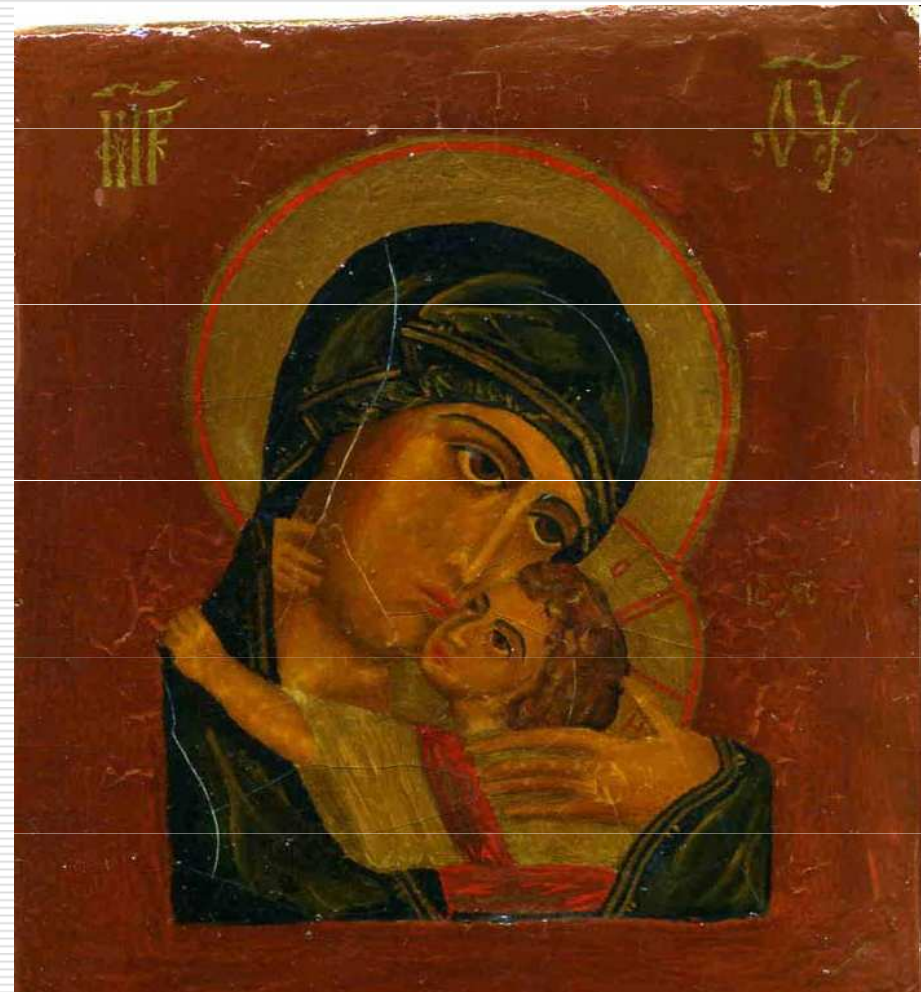
АНГЕЛ ЗЛАТЫЕ ВЛАСЫ. Вторая половина XII века.



- Древнейшая икона в собрании Русского музея, один из самых ярких памятников домонгольского времени.
-

Matka Boží - Умиление

- Ikona
- Dalšími oblíbenými svatými zobrazovanými na ikonách byli sv. Mikuláš, sv. Jiří, Dmitrij Soluňský, Fjodor Tyronský a Fjodor Stratilata, prorok Ilja, archanděl Gabriel, evangelista Kuzma, Damián, opět Boris a Gleb, Antonín a Feodosij Pečerskyj.



Николай с житием

- Клеймо -
- параллель житийной литературы
- Výtvarná hagiografie
- Sv. Mikuláš



Феофан Грек (около 1340 — около 1410)

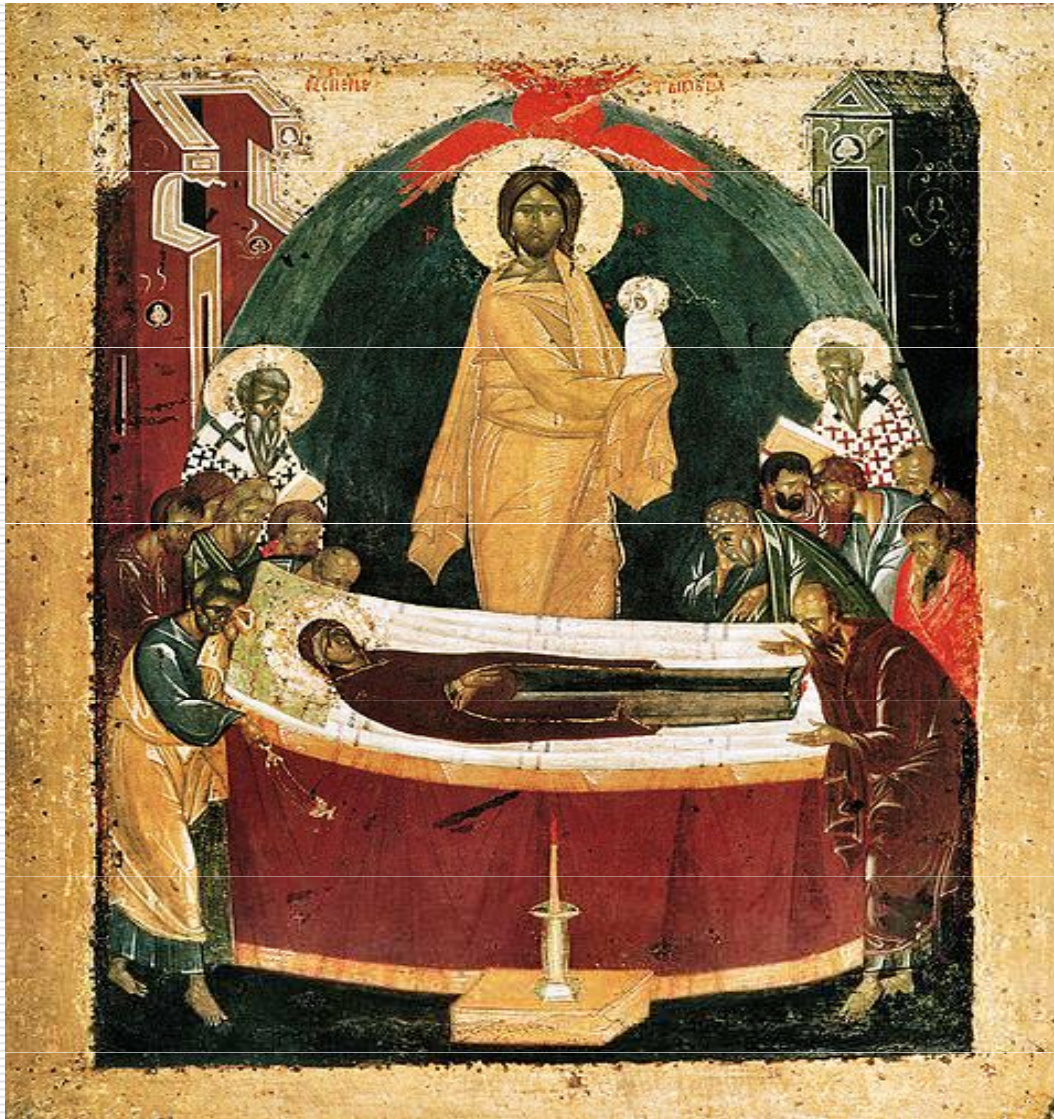
Успение (1392)



- — великий русский и византийский иконописец, миниатюрист и мастер монументальных фресковых росписей.
-

Феофан Грек (около [1340](#) — около [1410](#))

Успение Богоматери (1392)



Феофан родился в [Византии](#) (отсюда [прозвище](#) Грек), до приезда на Русь работал в [Константинополе](#), [Халкидоне](#) [Галате](#) и [Кафе](#) ([Феодосия](#) в [Крыму](#)) сохранились ныне только фрески в [Феодосии](#)), [Новгороде](#) и [Москве](#).

Феофан Грек

Преображение-Proměnění Páně (1408)



- Искусство Феофана Грека внесло на Русь понятие высокой христианской символики. Во фресках Феофана острые пробела, будто фиксирующие момент мистического видения.
-

Андрей Рублёв

1375/80— 17 октября 1428, Москва

- погребён в Спасо-Андрониковом монастыре. Наиболее известный и почитаемый мастер московской школы иконописи, книжной и монументальной живописи XV века. Принял монашеский постриг в Троице-Сергиевом монастыре при Никоне Радонежском с именем Андрей.
-

Спас Звенигородского чина

Апостол Павел 1410—1420 рубеж 14-15



Андрей Рублев - 1409

- Владимирская Богоматерь
- A. Rubljev, Matka boží vladimírská



Андрей Рублев

Proměnění Páně

- ❑ Преображение 1405
- ❑ Metamorfosis
- ❑ На горе Табор
- ❑ Христос в сияющей мандорле, по сторонам пророки Моисей и Елисей
- ❑ Внизу апостолы Петр, Яков, Ян
- ❑ Proroci Mojžíš a Eliáš
- ❑ Apoštolé Petr, Jakub, Jan



Рублев, Страшный суд A.Rubljov, Poslední soud

- Из фресок Рублева в Успенском соборе наиболее значительна композиция “Страшный суд”, где традиционно грозная сцена превратилась в светлый праздник торжества Божественной справедливости. Работы Андрея Рублева во Владимире свидетельствуют, что к тому времени он был зрелым мастером, стоявшим во главе созданной им школы живописи.
-

Рублев, Страшный суд



- Успенский собор, Владимир, начало 15 в. - копия в Музее Рублева в Москве
 - Poslední soud
-

Андрей Рублев

- Святая троица
- 1411
- Svatá trojice
- Treťjakovská galerie, Moskva



Дионизий

(ок. 1440—1502)

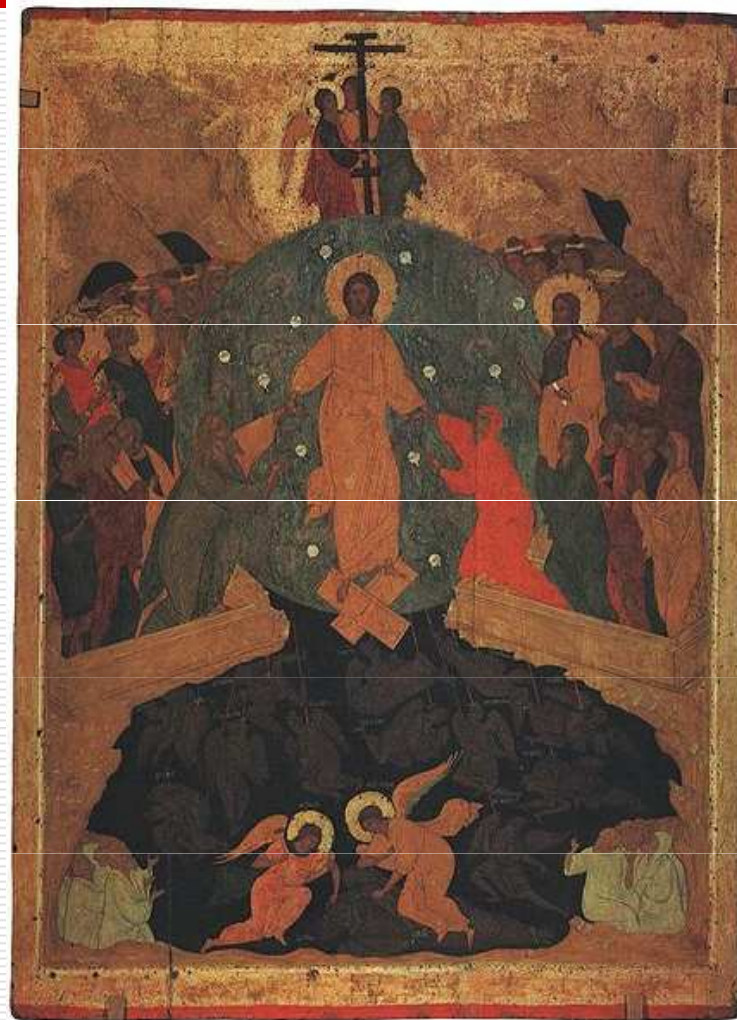
ведущий
московский иконописец (изограф)
конца XV —
начала XVI веков.
Считается
продолжателем
традиций Андрея
Рублёва.

- ❑ Житие Митрополиты
- ❑ Петра (1500).



Дионисий

Одигитрия Смоленская. 1482 - Hodegéttrie
Сошествие во ад. 1495—1504 гг. Sestoupení do
pekla



Дионизий

- В 1481 году артель, возглавляемая Дионисием, расписывает Успенскую церковь в Москве (вероятнее всего, Успенский собор, построенный Аристотелем Фиораванти). Его помощниками в этой работе, как сообщает летопись, были «поп Тимофей, Ярец да Коня».
-

Школа Дионизия

- Иоанн Теолог на острове Патма
- с житием
- Икона начала 16 ст.



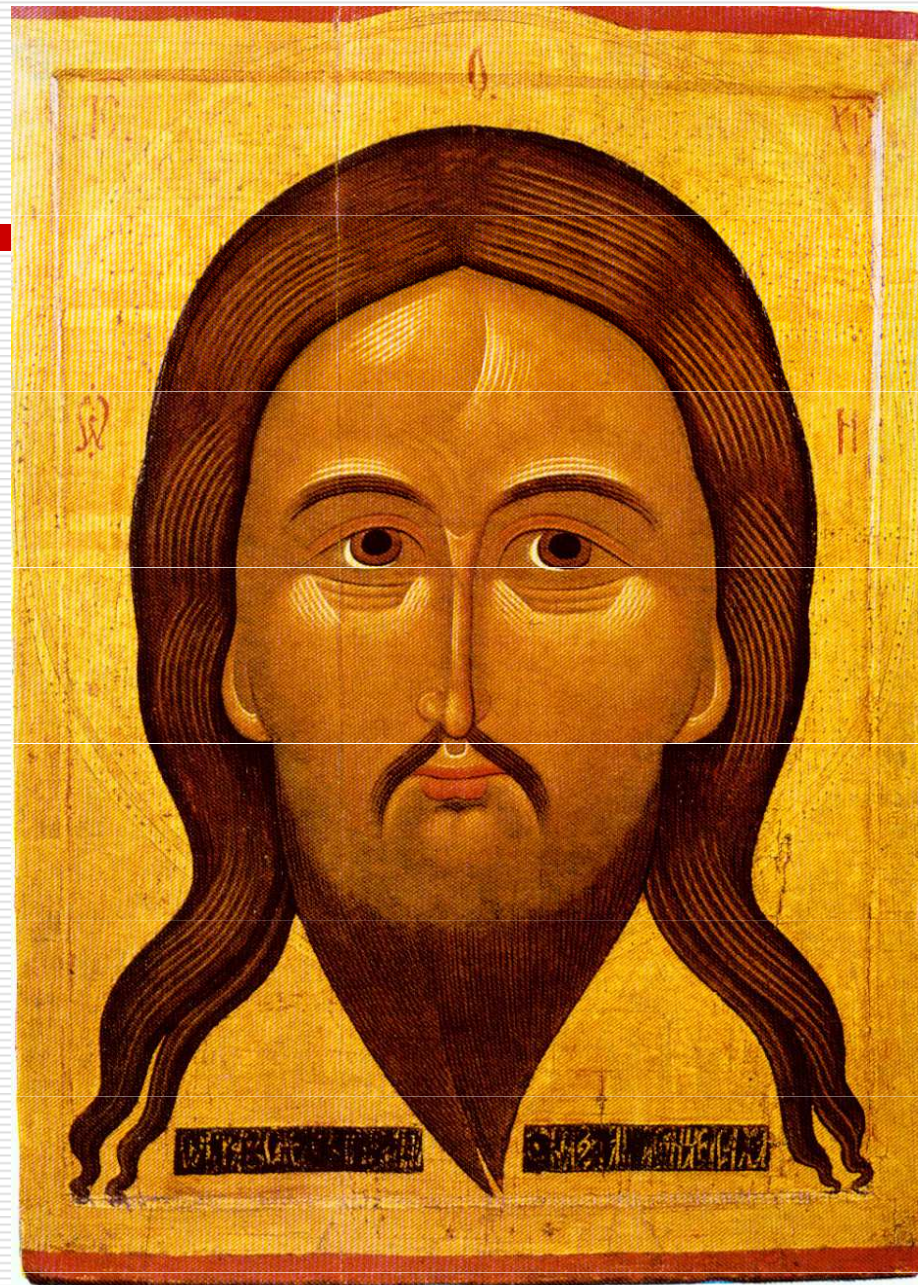
Царские ворота

- Первая половина 15 в.



Спас Нерукотворный

- Облачение св. Вероники
- Конец 15 в.



Иоанн Креститель

- Ангел пустыни
- Икона начала 16 в. - жестяная накладка-изображение святого в вырезе



Чудо Георгия о змие

□ 16 век



Рождение Христа

□ Начало 16 ст.



Богородица Грузинская Ерусалимская



Традиционно 28 августа
Русская
Православная
Церковь совершает
праздничное
богослужение в честь
Успения Пресвятой
Богородицы.
Праздник сей
предваряется строгим
постом.

□ Начало 16 в.

Иоанн Златоуст

□ Начало 16 в.



Воздвижение Креста Господня

- 2 пол. 16 в.
- Праздник 14 сентября - память Константина Великого, кот. в 4 в. на месте Голгофы и Гроба Господня воздвиг Храм Воскресения. Хрест нашла его мать Елена в 326 г. Изображение Креста выносятся во время всеобщей на середину храма; его воздвигают и поют «Господи помилуй».



Алтарный крест

- 16 в.- дерево,
серебро



Мученица Параскева

- ❑ ИКОНА С жестяной накладкой, 16 в.
- ❑ Дерево, серебро, филигран, эмаль



Складная икона: Бог Отец, Богоматерь, св. Федор Тирон 16 в.



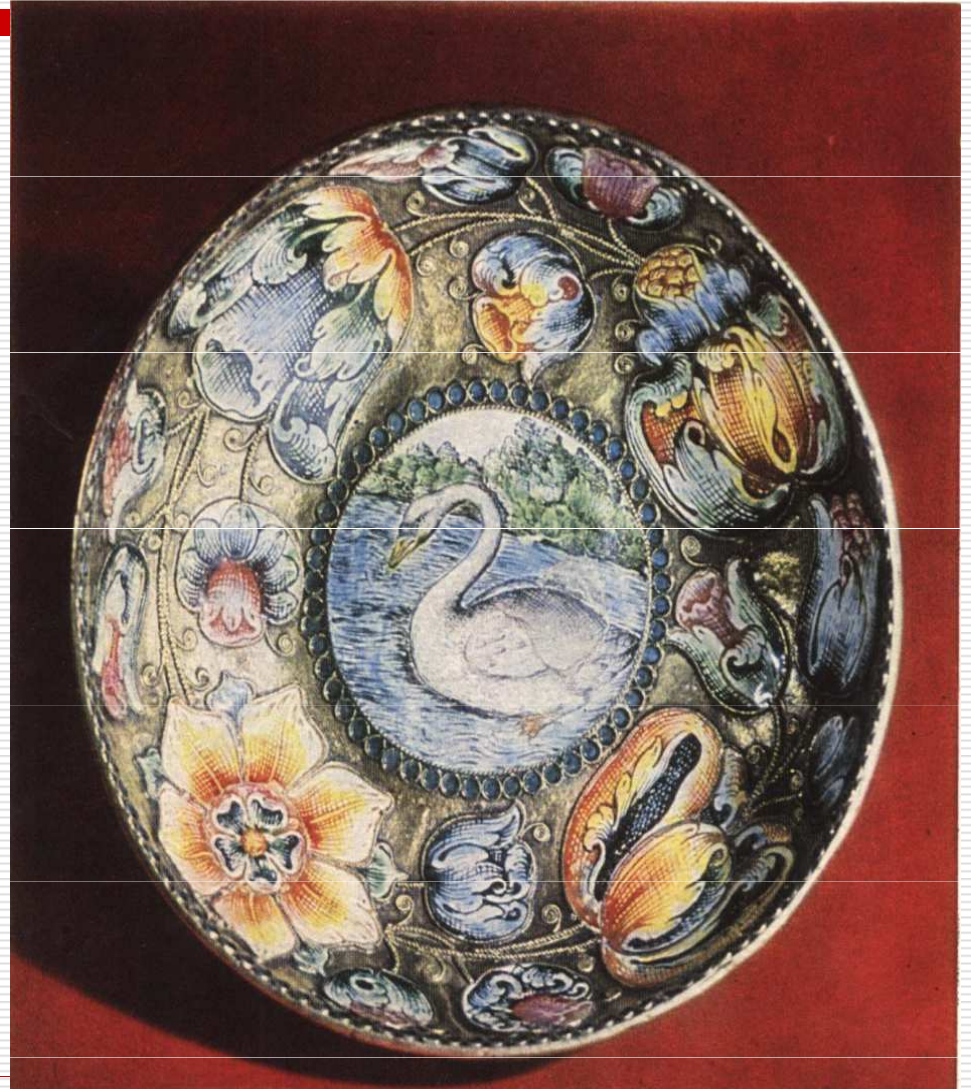
Spasitel je mocný Спас Вседержитель

- Ikona v kovovém obložení z první poloviny 17. stol. tempera na dřevě, stříbro, zlacení, ražba.



Miska, 1690

- Pozlacené stříbro, ražba, filigrán, email.



Успенский собор Московского Кремля



- **Успенский собор** православный храм, расположенный на Соборной площади Московского Кремля. Сооружён в 1475—1479 под руководством итальянского зодчего Аристотеля Фиораванти. Главный храм Московского государства. Старейшее полностью сохранившееся здание Москвы
-

Успенский собор- - интерьер

