

Hodnocení

Definice hodnocení

Lze definovat jako interpretační a komunikační proces, který poskytuje diagnostické informace o porovnatelných kvalitách učebních výkonů a chování žáků

Hodnotící činnosti

- sledování běžné práce ve třídě
- hodnocení odpovědi žáka
- zvláštní úkoly, které slouží hodnocení začleněnému do běžné práce ve třídě
- domácí úkoly
- testy (písemky) navržené učitelem
- standardizované testy
- formální zkoušky

Proč je hodnocení důležité?

Ukázka č. 1

Učitelka se žáky interpretuje knihu Útěk, v níž se adolescentní hrdina ocitne na útěku před policií společně s malým chlapcem, kterého nejprve unese, ale postupně se s ním spřátelí a předá ho rodičům.

Učitelka: Čím to bylo, že se dali do hromady? Jenom ta samota? Že nechtěli být sami? To ne.

Žaneta: Osud.

Učitelka: Osud. Osud asi ne. Aleši, co myslíš?

Aleš: Já nevím.

Učitelka: Vůbec nevíš? Vůbec tě nic nenapadá?

Aleš: Vůbec nic mě nenapadá.

Učitelka: Marku?

Marek: Tak já si myslím, že ten starší dostal rozum.

Ukázka č. 2a

Učitel se žáky četl nejprve příběhy z Ovidiových Proměn a poté některé balady F. Villona. Nyní se ptá, jestli je možné mezi oběma skupinami textů najít určité spojnice.

Učitel: Našli byste tam ještě jiné spojitosti? Souhlasím s tím, že láska skutečně provazuje všechny tři texty. (*Vyvolává Evu.*)

Eva: Že to je utrpení a smutek, že podle toho si myslím, že by, že ten člověk jakoby neměl, jakoby v životě lásku, nějakou?

Učitel: Zkus mi to vysvětlit, prosím tě. Ještě jednou.

Eva: No, že tam je utrpení a smutek jakoby zakombinovanéj v tom textu ... ááá ... já nevím. (*Krčí rameny.*)

Učitel: Že ve všech těch textech se objevuje utrpení s smutek. Nebo jenom někde jako ve větší míře?

Eva: No, někde ve větší míře spíš.

Ukázka č. 2b

Učitel: Aha, můžeš mě říct jenom kde? Zkus mi uvést příklad.

Eva: No, tady třeba v tom Vavřín. Takže “na znamení smutku z neopětované lásky nosil na hlavě vavřínový věnec”.

Učitel: Slyšeli jste prosím vás Evu? (*Lenka kývá hlavou.*) Kdo neslyšel Evu? (*Hlásí se Simona a Dominik.*) Já potřebuju, aby těmto myšlenkám, protože Evu musím pochválit, výborně. Eva došla na jednu spojitost, krásnou spojitost, kde je ta spojitost, ještě jednou nám to Evo řekni, prosím.

Eva: Které pak na znamení smutku z neopětované lásky nosil na hlavě vavřínový věnec.

Učitel: Ehm a zkus to dát celé, tuto větu, dej do kontextu. Proč o ní mluvíš, o co tam šlo vlastně?

Eva: A éé, vlastně, že ju miloval a ta Dafné se proměňovala v ten, strom.

Proč je hodnocení důležité?

- Pygmalion efekt / Golem efekt
- Self-efficacy
- Participace na komunikaci

Funkce hodnocení

1. Zpětná vazba o prospěchu žáků pro učitele
2. Zpětná vazba o pokroku pro žáky
3. Motivační faktor
4. Podklad pro vedení záznamů o prospěchu žáka
5. Hodnocení jako zdroj pro vnější posuzování (*akontabilita*)

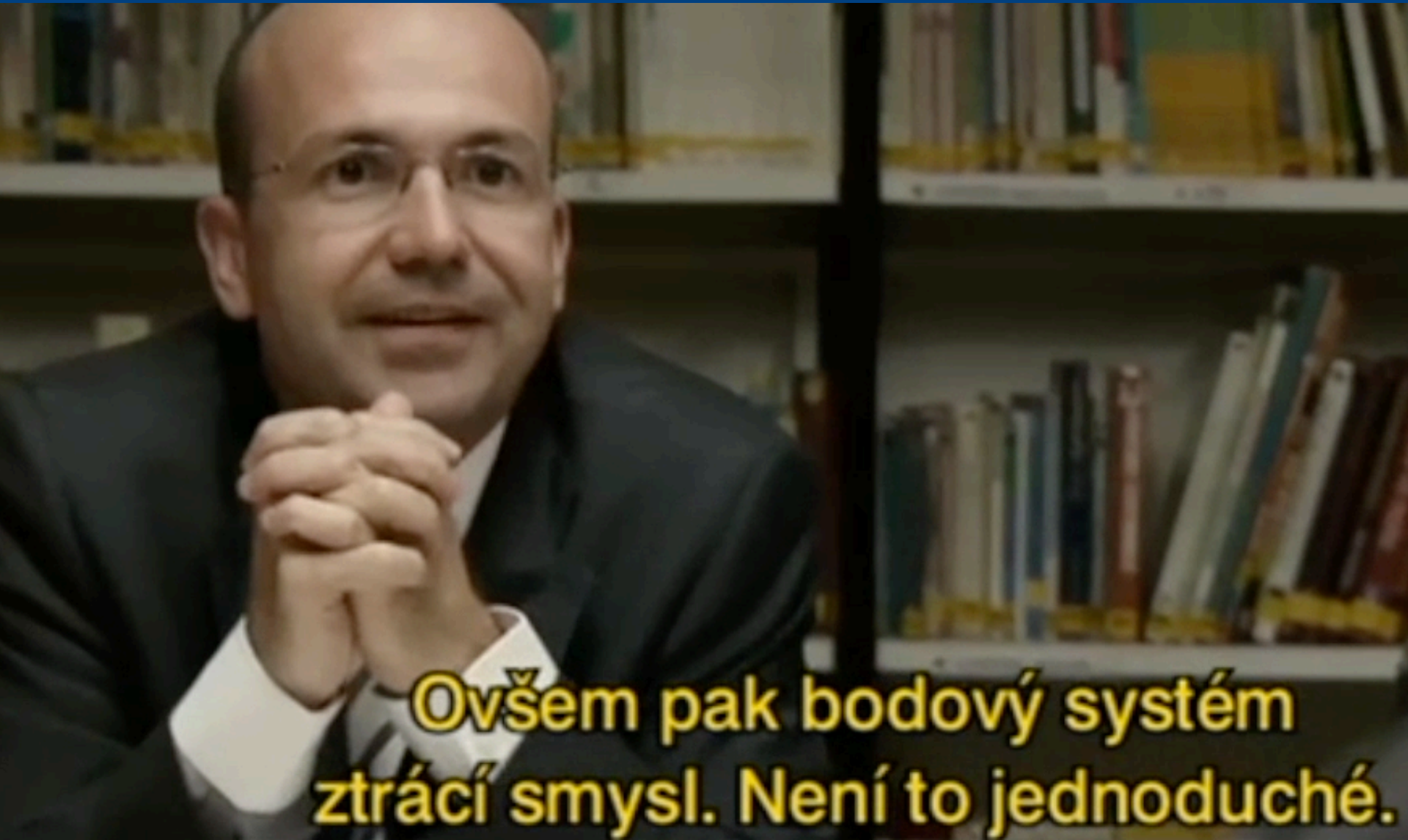
Úskalí hodnocení

- Riziko demotivace žáka
- Význam vnitřní motivace žáků
- Velká časová náročnost hodnotících postupů
- Výuka pro testy
- Dobré známky neznamenají dobré pochopení

Současný trend

- Odklon od písemek pro známky
- Příklon ke zpětné vazbě
 - „Feedback“ a „feedforward“
- Portfolio jako příklad autentického učení

Mezi zdmi (2008)



Ovšem pak bodový systém ztrácí smysl. Není to jednoduché.

Motivace

- Vnější motivace nevede u žáků k plnému a hlubokému pochopení učiva (Sheldon, Biddle, 1998; Amrein, Berliner, 2003)
- Jedinec s vnitřní motivací si zapamatované údaje uchová déle, prokazuje větší pochopení pro jednoduchou i složitou látku a je schopen větší tvořivosti

Motivace

Ztotožněná motivace (Deci a Ryan 1994)

- Pozitivní motivace
- Osoba rozpozná svoji motivaci tehdy, když si ochotně vybere určitou aktivitu, ačkoli není vnitřně motivována
- Nízká kontrola přispívá k seberegulaci

Druhy hodnocení I.

Finální

Formativní

Normativní

Kriteriální

Formální

Neformální

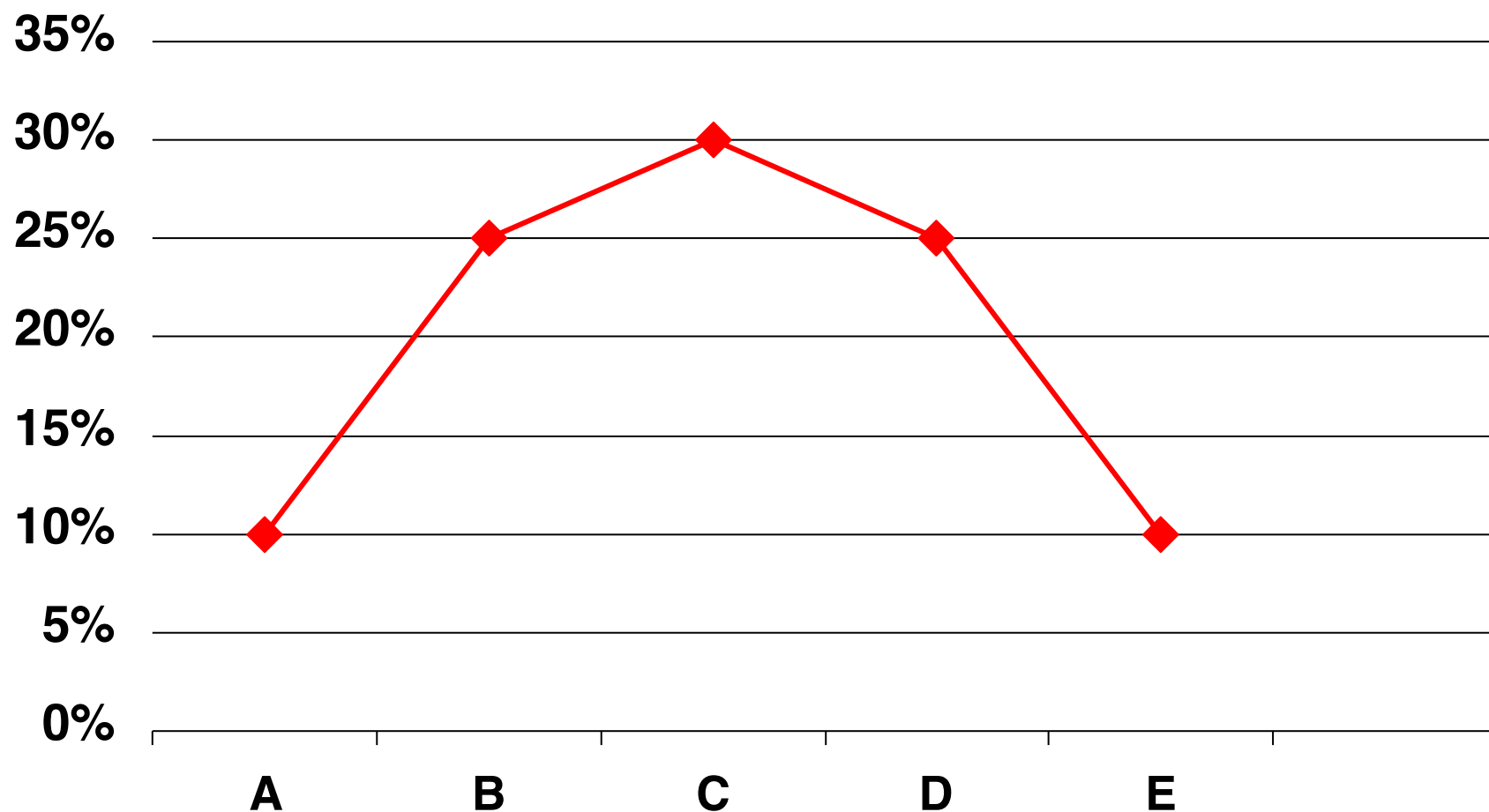
1. Finální hodnocení (sumativní, shrnující)

Hodnocení, které stanovuje úroveň dosažených znalostí v určeném časovém okamžiku; obvykle se provádí na konci určitého vyučovacího období (například na konci pololetí, na konci určitého počtu témat).

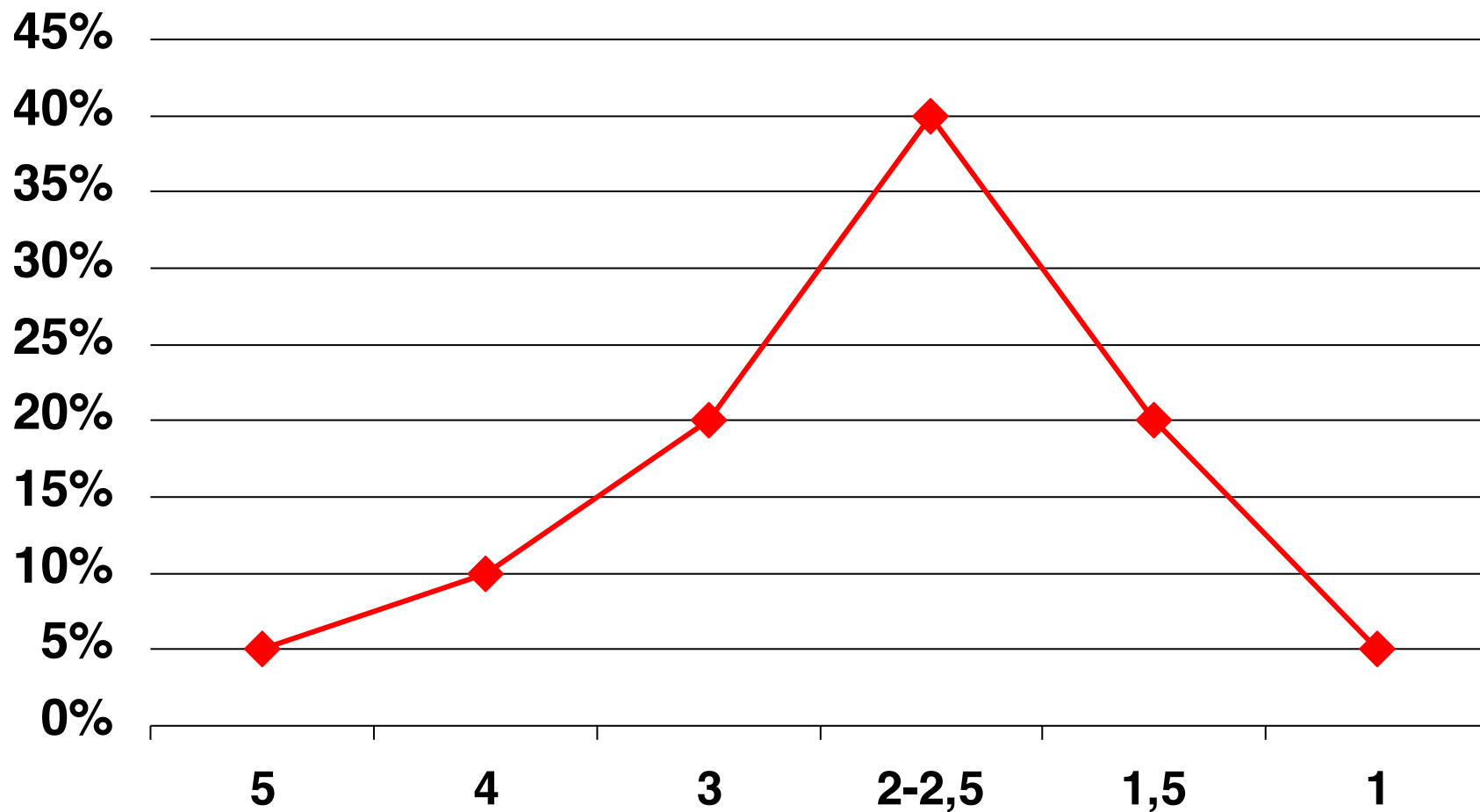
2. Formativní hodnocení

- Hodnocení zaměřené na podporu dalšího efektivního učení žáků. Dosahuje toho tím, že žákům poskytuje užitečnou zpětnou vazbu.
- Také učiteli slouží jako zpětná vazba a zdroj informací, které mu v budoucnu pomohou lépe vycházet vstříc potřebám žáků.
- Smyslem tohoto hodnocení je říci jedinci, na jakém stupni učení stojí.

3. Normativní hodnocení (dle ECTS)



3. Normativní hodnocení



Obtížnost položky testu

$$\frac{A}{N} \times 100$$

A = počet studentů se správnou odpovědí

N = počet všech studentů

$$\frac{12}{20} \times 100 = 60 \%$$

20 % a méně	66 %	80 % a více
obtížné	průměr	jednoduché

4. Kriteriaální hodnocení

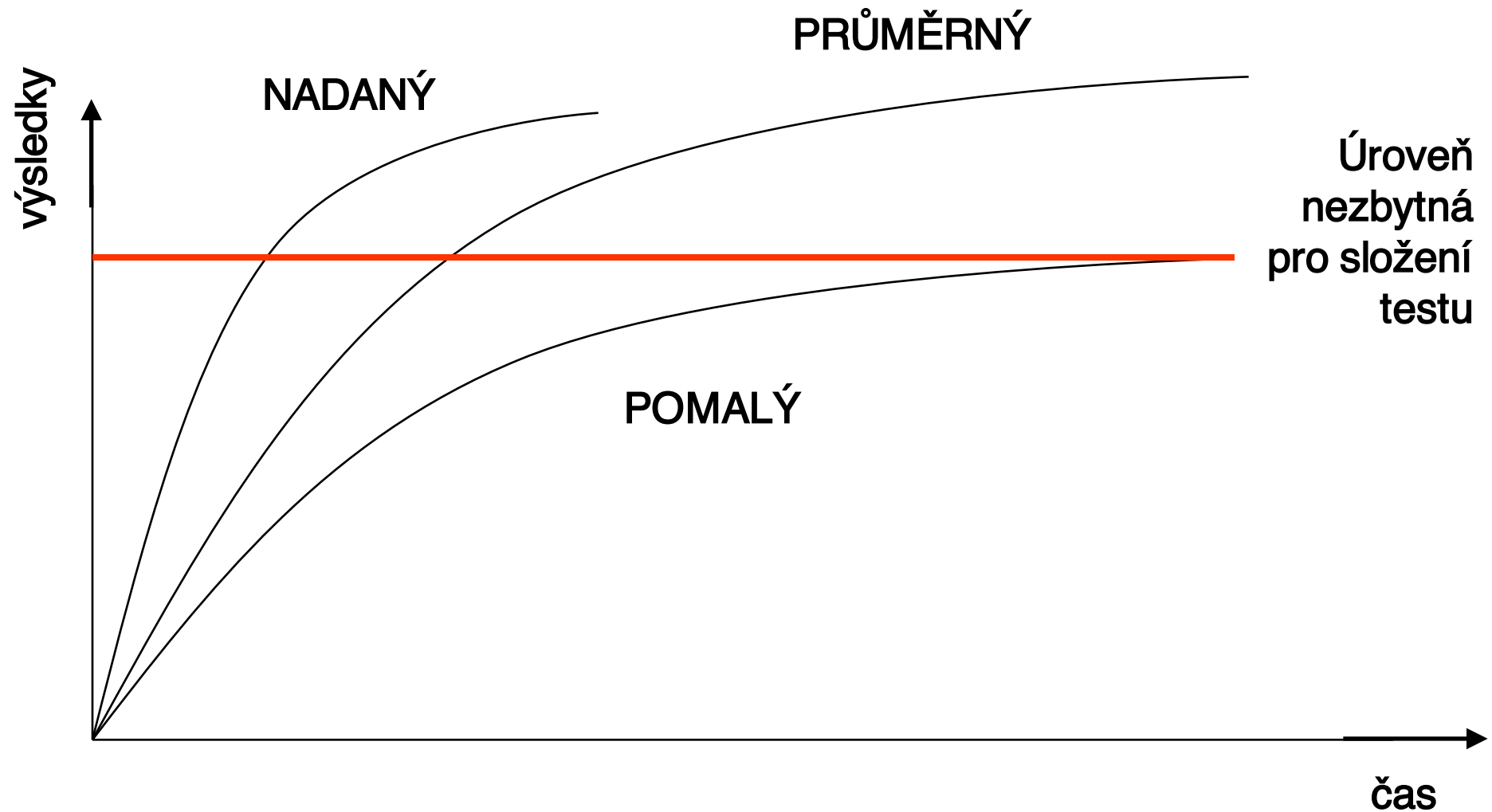
- Všichni mohou dostat 1
- Příklad: řidičský průkaz
- Kompenzace chyby?
- Motivace a demotivace

Zvládající učení (*mastery learning*)

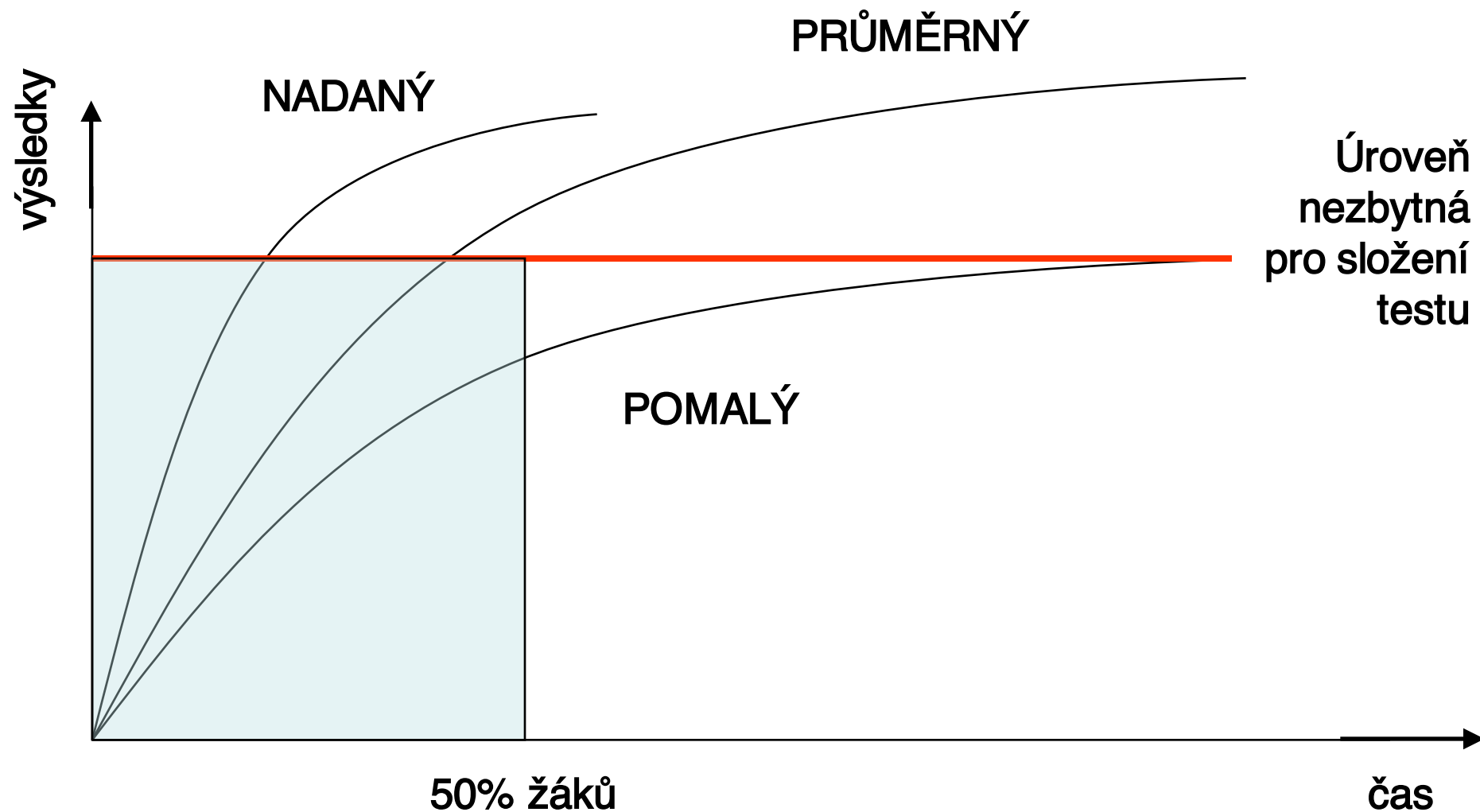
Benjamin S. Bloom

- Neexistují dobří nebo špatní žáci, jen žáci kteří potřebují více času.
- 90 % žáků si může osvojit 90 % učiva
- Tři fáze učení: 1) výkonové cíle, 2) diagnostické testy, 3) práce s chybou

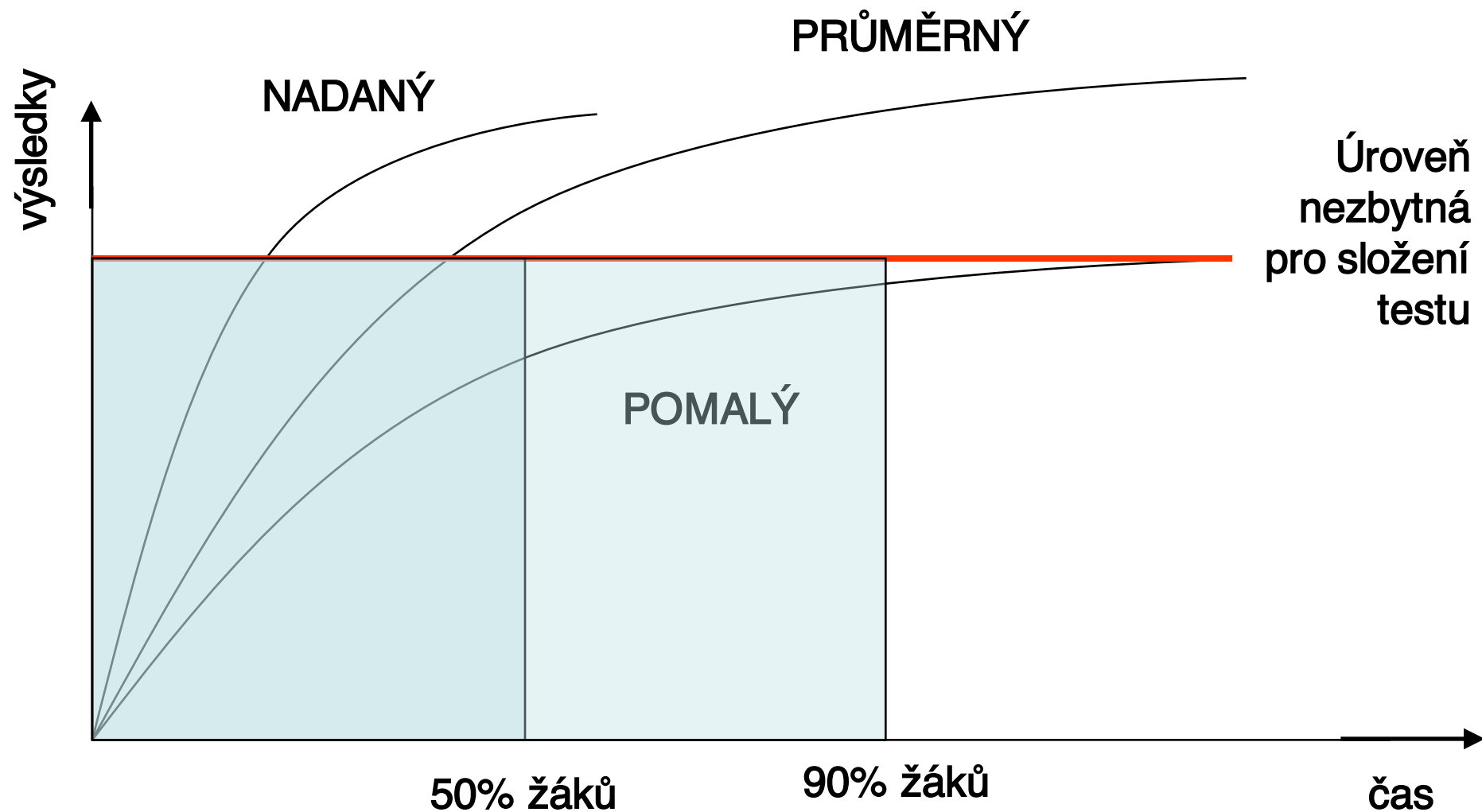
Zvládající učení



Zvládající učení



Zvládající učení



Zvládající učení

1.fáze: Stanovení výkonových cílů

- definovány tak, aby jich mohla dosáhnout celá třída během několika hodin
- minimální standard + nadstandard
- žákům by mělo být umožněno pracovat vlastním tempem
- strukturovat materiál podle obtížnosti

Zvládající učení

2. fáze: Diagnostické testy

- diagnostické testy žáků: bývají zadávány každou šestou hodinu a trvají asi 20 minut
- stejné úkoly, které žáci probírali
- test je určen žákům, aby věděli, jestli jsou připraveni na zkoušku, může si je tedy opravit žák sám
- žáci zažívají úspěch ze svého učení se
- může dojít k tomu, že žák zjistí nedostatek a může si jej opravit
- žáci musí dobře znát smysl těchto testů

Zvládající učení

3. fáze: Práce s chybou

- žáci, kteří objevili své chyby, tak si je opravují
- zde záleží na učiteli, jak se rozhodne, jak půjde dál...
- učitel by měl vyžadovat, aby si žáci svoje chyby opravili
- zpravidla stačí dva testy

Formální a neformální hodnocení

5. Neformální hodnocení

Hodnocení založené na pozorování výkonů, které žáci podávají jako součást běžných činností ve třídě.

6. Formální hodnocení

Hodnocení, které následuje po předchozím upozornění žákům, že bude prováděno. Žák tak má příležitost učivo si zopakovat a na hodnocení se připravit.

Druhy hodnocení II.

Objektivní

Subjektivní

Hodnocení žákem

Sebehodnocení žáka

Autentické

Neautentické

7. Objektivní hodnocení

Hodnotící činnosti a s nimi spojené metody známkování, které vykazuje velmi vysokou shodu udělovaných známek mezi různými zkoušejícími. Příkladem jsou testy, ve kterých zkoušený pouze vybírá z nabízených odpovědí, z nichž pouze jedna je správná.

8. Subjektivní hodnocení

Důležité u tohoto typu hodnocení je, že má v první řadě sloužit žákovi k tomu, aby mu pomáhalo při jeho práci ve škole. Na základě učitelova subjektivního hodnocení se žáci učí hodnotit, a to jak sebe samého, tak i své okolí.

7. Hodnocení žáka žákem

- Někdy označováno také jako vrstevnické hodnocení, kdy žáci hodnotí v hodinách sami sebe, či skupiny.
- Rozvíjí se zde nejen soudržnost žáků mezi sebou, ale také schopnost argumentace, debaty, může to být činnost velmi emotivní.

8. Sebehodnocení žáka

- Pochopí aktuální stav úrovně znalostí, dovedností, vědomostí
- Je vnitřně motivován pro vlastní jednání, k výkonu
- Analyzuje vlastní chování, navrhuje opatření
- Pracuje s chybou, přičemž se učí nepovažovat chybu za fatální

9. Autentické hodnocení

Škola ignoruje reálný svět!

Real-Life Learning:

Hodnocení znalostí a dovedností v situacích, které se blíží co nejvíce reálným situacím (výrobky, exponáty, modely, deníky, experimenty).

Portfolio

Soubor prací žáků, který ukazuje plnění úkolů v dlouhodobém horizontu, a který může ukazovat nejlepší práce studenta.

Význam portfolia

- Pomáhá žákům hodnotit sama sebe
- Ukazuje zlepšení a rozvoj žáka v čase
- Je bohatým dokladem o žákově práci, než může poskytnout portfolio písemných prací
- Zahrnuje myšlení vyššího řádu, sebereflexi a učení

Význam portfolia II.

- Podporuje studenty k přemýšlení o tom, v čem jsou nejlepší a jak podat co nejlepší výkon
- Podporuje osobnostní rozvoj žáka s ohledem na jeho postoje, přání a pocity
- Rozvíjí motivaci studentů
- Zpravidla zaměřeno na individuální rozvoj žáka

Obtíže při práci s portfoliem

- Rozhodněte se, jestli bude portfolio obsahovat nejlepší nebo typickou práci studentů
- Nekalé praktiky studentů – stahování z internetu (jak tomu zabránit?)
- Časová zátěž je pro učitele značná
- Úschova portfolií (soukromí)
- Hodnocení portfolií

Hodnotící činnosti

Ústní zkoušení

- Časová náročnost
- Možná témata
- Co dělají ostatní žáci?
- Kolik zabere zkoušení celé třídy u tabule?
- Referát
- Aktivita

Test

- Písemka x Didaktický test

Příklad neobjektivní úlohy

- Které zvíře žijící v ČR je největší?

Příklad úloh s nízkou citlivostí

- Napište jméno prezidenta ČR.
- Napište, jaké je národnostní složení obyvatel republiky Uganda.

Test

- Cíl testu – porovnání? Ověření znalostí?
- Obsah testu by měl vycházet z očekávaných znalostí, tematického celku a specifických cílů
- Formát, přehlednost a čtivost testu
- Zadávání testu

Test

- Schindler, R. a kol. *Rukověť autora testových úloh*. [Online](#).
- Chráska, M. *Didaktické testy: příručka pro učitele a studenty učitelství*. Brno: Paido, 1999. 91 s.

Domácí úkol

Úlohy pro domácí přípravu by měly splňovat:

- Úlohy musí mít svou funkci v celém výukovém procesu
- Slouží na procvičení
- Musí být splnitelné (žáci musí rozumět zadání i učivu, na které je úloha zaměřena)
- Musí klást přiměřené časové nároky na zpracování
- Pravidelné

Domácí úkol II.

- Žádná splněná úloha by neměla zůstat bez učitelova vyjádření o správnosti.
- Včas dávat zpětnou vazbu žákům.
- Ve shodě s politikou školy.
- Vztahují se k probírané látce.

Slovní hodnocení

- Je často považováno za kvalitní, formativní, diagnostické, intervenující
- Má funkci informační a diagnostickou
- Hledá příčiny, prognostikuje, naznačuje řešení
- Umožňuje komplexní posouzení celku osobnosti žáka
- Prostor pro využití motivační a výchovné funkce hodnocení

Slovní hodnocení II.

Co by mělo slovní hodnocení obsahovat?

1. vymezení obsahu (významu) kritéria
2. stanovení míry dosažení kritéria
3. popis kontextu
4. vysvětlení důvodu hodnocení
5. prognóza budoucího vývoje žákova výkonu
6. preskripce co a jak napravovat, rozvíjet, udržovat

SLAVÍK, J. *Hodnocení v současné škole*. Praha: Portál, 2009.

Principy hodnocení

- Klást větší důraz na formativní hodnocení – spojte hodnocení a radu
- Hodnocení provázat s výukovými cíli
- Zapojit žáka do procesu hodnocení a nabízejte jim způsoby, jak si zlepšit známky
- Uvědomte si, co je velká a zásadní chyba a co jsou podružné chyby a sdělujte to žákům