

Etika **výzkumných** šetření

Gabriela Šimková
4. 3. 2016



Etika výzkumu nabádá k tomu, aby badatelé nesledovali své zájmy na úkor zájmů osob, které se výzkumu účastní. Nikdo nemá právo vyvíjet výzkumné úsilí nad rámec základních hodnot společnosti.



“



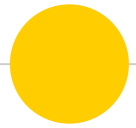
Etický kodex

Určuje mravní zásady, jimž se (dobrovolně či povinně dle právních ustanovení) podřizují jedinci ve svém společenském jednání

- APA (American Psychological Association) - Ethical Principles of Psychologists <http://www.apa.org/ethics/code/>
- Etický kodex výzkumných pracovníků v Akademii věd České republiky http://www.cas.cz/o_avcr/zakladni_informace/dokumenty/eticky_kodex.html
- Etický kodex výzkumu Slezské univerzity v Opavě http://www.slu.cz/slu/cz/dokumenty/eticke-kodexy/eticky_kodex_vyzkumu_su



- ◉ Důvěra ve vědu je založena na důvěře v poctivost výzkumných pracovníků při získávání nových výsledků.
- ◉ Výsledky i jejich výklad si může ověřit vědecká obec, ne však veřejnost, které jsou nové poznatky především určeny.
- ◉ Aby věda zůstala hodnověrná, je nezbytné, aby se výzkumní pracovníci ve své práci řídili základními mravními principy, zejména poctivostí a čestností.



Zásady APA

- 1) *potenciálním probandům předem sdělit, co se bude v rámci výzkumu dít, aby k tomu mohli poskytnout informovaný souhlas*
- 2) *probandy informovat o tom, že kdykoliv mohou z výzkumu odejít*
- 3) *minimalizovat jakoukoliv újmu a pocit nepohody*
- 4) *zajišťovat důvěrnost dat získaných od probandů*
- 5) *v případě, že je klamání nezbytné, probandy po ukončení detailně informovat o tom, co se stalo a proč*



“



Jak se vyjadřovat k etickým zásadám?

- Morální otázky jsou nedílnou součástí práce výzkumníka, stejně jako naší každodenní zkušenosti -> proto se předpokládá, že každá výzkumná práce s použitím kvantitativního, kvalitativního či smíšeného výzkumného designu bude obsahovat vyjádření k etickým otázkám zkoumání

The Belmont Report

Ethical Principles
and Guidelines for
the Protection of
Human Subjects
of Research





Belmont Report Ethical Principles and Guidelines for the Protection of Human Subjects of Research (1978)

- ◉ Stanovuje základní principy, jimiž se vědci a společnost řídí při hodnocení účasti jedinců jako subjektů výzkumu morálně ospravedlnitelným způsobem
- ◉ Vyjádření těchto principů shrnuje základy etických tradic západní kultury

http://videocast.nih.gov/pdf/ohrp_appendix_belmont_report_vol_2.pdf



Úcta k lidem

- ⦿ S každým člověkem má být zacházeno jako s autonomní bytostí
- ⦿ Autonomní osoba = dokáže uvažovat o osobních cílech a na základě takových úvah jednat
- ⦿ Sociálních věd se přímo týká nakládání s citlivými údaji. Pro výzkumníky z toho vyplývá nutnost splnění formálních povinností:
 - je nutné si při každém výzkumném rozhovoru vyžádat souhlas informátora (dle zákona subjektu údajů)
 - v případě citlivých údajů (při výzkumu tedy téměř vždy) musí tento souhlas být písemný.



Osobní vs. Citlivý údaj

Osobní údaj

osobním údajem jakákoliv informace týkající se určeného nebo určitelného subjektu údajů. Subjekt údajů se považuje za určený nebo určitelný, jestliže lze subjekt údajů přímo či nepřímo identifikovat zejména na základě čísla, kódu nebo jednoho či více prvků, specifických pro jeho fyzickou, fyziologickou, psychickou, ekonomickou, kulturní nebo sociální identitu

Citlivé údaj

citlivým údajem osobní údaj vypovídající o národnostním, rasovém nebo etnickém původu, politických postojích, členství v odborových organizacích, náboženství a filozofickém přesvědčení, odsouzení za trestný čin, zdravotním stavu a sexuálním životě subjektu údajů a genetický údaj subjektu údajů; citlivým údajem je také biometrický údaj, který umožňuje přímou identifikaci nebo autentizaci subjektu údajů

Anonymní údaj

takový údaj, který buď v původním tvaru, nebo po provedeném zpracování nelze vztáhnout k určenému nebo určitelnému subjektu údajů

Shoda zákona s požadavky etických kodexů, které upravují zásady, kterými se mají výzkumníci při výzkumu řídit. Pokud chce výzkumník sbírat osobní údaje, musí data spolehlivě ochránit před zneužitím, a to především jejich bezpečným uložením s možností přístupu pouze pro oprávněné osoby → formálně se splnění těchto povinností řeší použitím tzv. informovaného souhlasu = typ smluvního ujednání



“



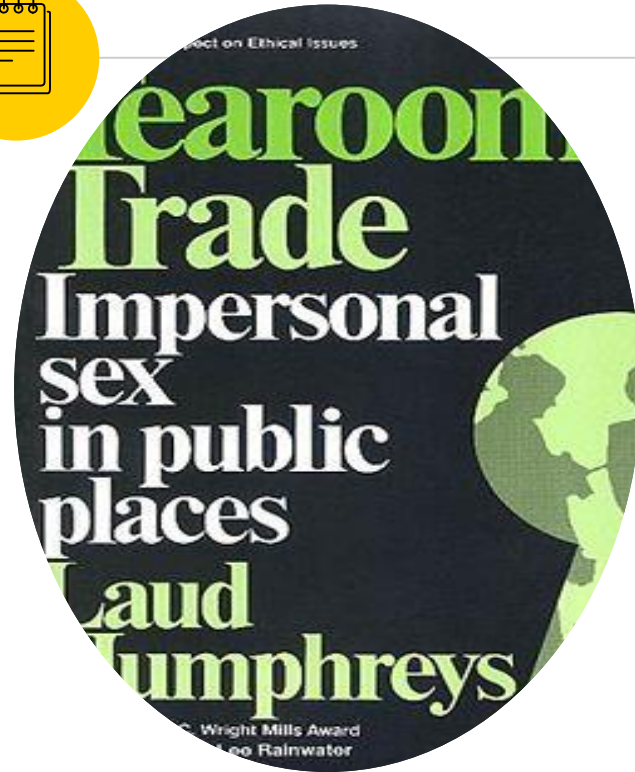
Informovaný souhlas

- neexistuje univerzální prototyp – vždy by měl být sestavena na základě konkrétního výzkumného projektu
- Výzkumník podá o výzkumu **kompletní informace**
- Musí si být **jist, že je subjekt pochopil**
- Účast subjektu je **dobrovolná, kdykoli může být přerušena**



Informovaný souhlas

- Souhlas musí být poskytován svobodně s dostatečným zdůrazněním toho, k čemu je poskytován.
- Mezi oběma stranami výzkumu musí existovat aktivní komunikace - co je od účastníků výzkumu požadováno, a proč je jejich účast vyžadována.
- Je potřeba rozlišovat mezi souhlasem k samotnému výzkumu a souhlasem ke sdílení poznatků třetími stranami, nebo k publikaci.
- ⦿ Musí být podrobně popsáno, jak bude s osobními údaji nakládáno, jak budou data zabezpečena, jakým způsobem budou data anonymizována a kdo k nim bude mít přístup.



Historický exkurz vol. 1:

Robert Allan „Laud“ Humphreys - americký sociolog, který v roce 1970 publikoval disertační práci mapující sociální skladbu skupiny mužů, kteří vyhledávali na veřejných záchodcích anonymní homosexuální partnery – dekriminace některých homosexuálních praktik, problematické nakládání s citlivými údaji




Respektování důstojnosti člověka

- ⦿ Každý člověk si zaslouží úctu = máme na zřeteli jeho zájmy
- ⦿ Tím, že respektujeme druhé, respektujeme i jejich zájmy
- ⦿ Každý jedinec je nejlepším strážcem svých zájmů – zapojování do rozhodování o sobě



Historický exkurz vol. 2:

Philip Zimbardo – Stanfordský vězeňský experiment (1971)



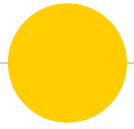
Neškodit a prospěšnost (nonmalaficience a beneficience)

- ⦿ Ochrana subjektu před fyzickým a psychickým poškozením, před nátlakem nebo zneužitím
- ⦿ Potenciální účastník výzkumu se musí rozhodnout pro participaci dobrovolně – musí být ubezpečen, že ho ani získané informace, ani výsledky výzkumu nemohou žádným způsobem poškodit
- ⦿ Maximalizace prospěchu, minimalizace škod



Historický exkurz vol. 3:

Stanley Milgram – Experiment poslušnosti
vůči autoritě (1963)



Lauren Slaterová: Obscura



Další principy...

Spravedlnost – ekvita

- Právo na spravedlivé a regulérní chování

Anonymita

- Respektování důvěrného charakteru individuálních informací
- Záruka neidentifikovatelnosti konkrétních osob
- ⊙ Faktická anonymita = výzkumníkovi není známo jméno respondenta
- ⊙ Psychologická anonymita = vyloučení choulostivých otázek
- ⊙ Sociologická anonymita = neidentifikovatelnost osoby v průběhu zpracování dat



Další principy...

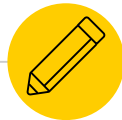
Důvěrnost

= nebudou zveřejněna žádná data, která by umožnila čtenáři identifikovat účastníky výzkumu

- Pokud to není možné, neměla by být výzkumná zpráva publikována
- Data by neměla být uložena na volně přístupném místě, nesmí dojít k úniku dat

Role empatie ve výzkumu

<https://www.stream.cz/creative-mornings-prague/10007695-jakub-franc-empathy>





Literatura

ČÍŽEK, Tomáš. Ochrana osobních údajů respondentů v sociálně-vědním výzkumu.

<http://www.socioweb.cz/index.php?disp=teorie&shw=488&lst=112>

KUTNOHORSKÁ, Jana. Výzkum v ošetrovatelství. 1. vyd. Praha: Grada, 2009, str. 97. Sestra. ISBN 978- 80-2472-713-4.

KASSIN, Saul. *Psychologie*. 1. vyd. Praha: Computer Press, 2007. 771 s. ISBN 978-80-251-1716-3.

PRŮCHA, Jan a Roman ŠVAŘÍČEK. Etický kodex české pedagogické vědy a výzkumu.

http://www.ped.muni.cz/pedor/archiv/2009/pedor09_2_etickykodexceskepedagogickevedy_pruchasvaricek.pdf

Zákon o ochraně osobních údajů - č. 101/2000 Sb. <http://zakony.centrum.cz/zakon-o-ochrane-osobnich-udaju>