

Hmotná kultura staršího a středního eneolitu

náplň lekce

- hmotná kultura časného eneolitu
 - epilengyel (jordanow, Ludanice)
 - komplex Retz-Křepice
- hmotná náplň staršího eneolitu
 - kultura s nálevkovitými poháry
 - michelsbergská kultura
 - st. kultura s kulovitými amforami
- hmotná náplň středního (a na Moravě mladšího) eneolitu
 - bádenská kultura
 - bošácká skupina
 - jevišovická kultura
 - řivnáčská kultura
 - chamská kultura



Základní přehled



Chronologický přehled

časný eneolit (4.200-3.500 BC)

- ve střední Evropě ml. lengyel a pak epilengyel – **jordanovská k.** (kořeny v rössenské k.) a **ludanická sk.** (J a V epilengyelská oblast)
- jihovýchodně potiský a pak polgárský komplex
- na Z – rozvoj megalitického okruhu

starší eneolit (už 3.800-3.000 BC)

- **KNP** (ze SZ), **michelsbergská k.** (ze Z)

střední eneolit (3.000-2.600 BC)

- **bádenský komplex** (starší bolerázský stupeň částečně současný se závěrem vývoje KNP), starší fáze **k. kulovitých amfor**

mladší eneolit (2.600-2.300 BC)

- lokální vývoj na bázi bádenské tradice pod vlivem vučedolské tradice: **řivnáčská k., jevišovická k., bošácká k.**
- mladší fáze **k. kulovitých amfor** (keramika se objevuje na sídlištích řivnáčské k.)
- nově z JZ **chamská k.**
- kolem 2.500 již příchod k. se šňůrovou keramikou (řazená k pozdnímu eneolitu), cca 2.300 k. zvoncovitých pohárů

Základní civilizační projevy

všeobecné rozšíření orby –
hákové oradlo a dobytčí
zápřah zapřažený v páru
pomocí jha

- deformace na rozích
- petroglyfy
- plastiky zápřahu - Krežnica
Jara, Radošinná
- stopy křížové orby pod
mohylami v severní Evropě
- jednoduchá řádková orba -
Březno u Loun



Základní civilizační projevy

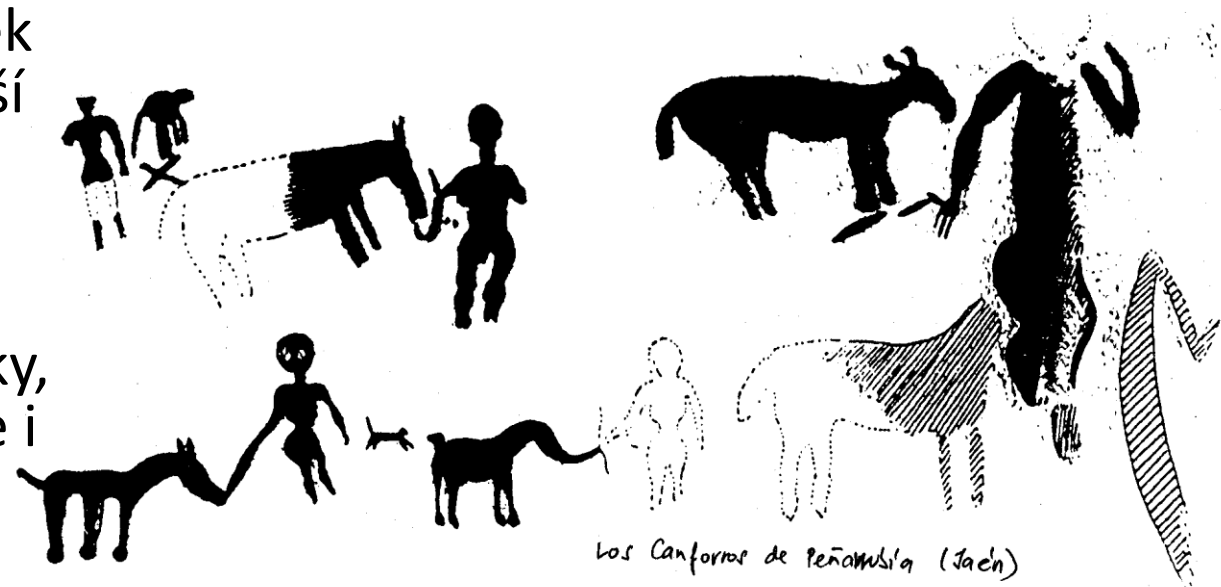
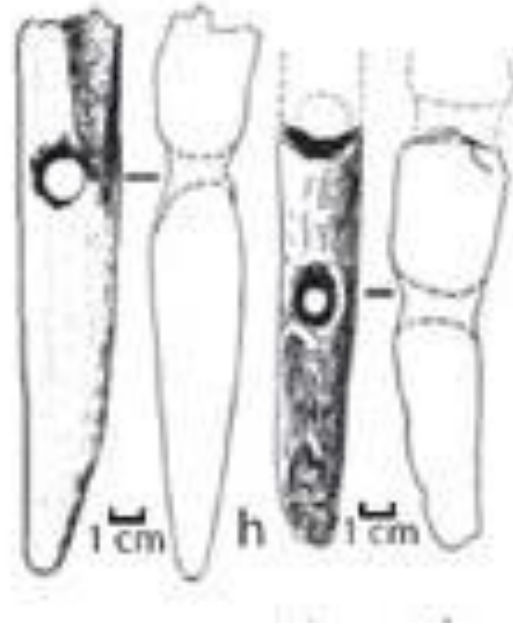
domestikace koně, zavedení čtyřkolého vozu

- zásadní změna možností pohybu a transportu
- kůň jako jízdní zvíře
- nálezy parohových postranic udidel (KNP, tiszapolgárská a KKK)
- zavedení čtyřkolého vozu (snadný transport)

→ rozvoj dálkové směny

→ vznik zabezpečných bodů v krajině - hradisek (všeobecný rozvoj opevňovacích technik a vyšší počet opevněných výšinných sídlišť, rozvoj vnímání krajiny z hlediska držby moci)

→ vznik ozbrojené bojovnické složky obyvatelstva – projevem jsou sekeromlaty, dýky, pasové zápony a reprezentativní předměty, ale i pohřbívání pod mohylami – krajinný aspekt



Los Canforos de Peñamísica (Jaén)

Základní civilizační projevy

v důsledku toho se na naše území dostávají importy, především kovové

- nejstarší v ml. stupni Mmk – spirálky, dlátko a pod.
- KNP – nejstarší doklady výroby hradiště Rmíz u Laškova, kelímek s taveninou z hradiště u Makotřas, první šperky
- později ztracené formy, slitky a tyglíky z hradiště Hlinsko u Přerova (KKK), kadlub z Luděřova (KZP), první dýky

→ nejde o masovou výrobu, hlavně ozdoby, šperky, jemné nástroje, od mladého eneolitu i sekerky nebo dýky, velký rozvoj přinesly až nomádské civilizace pozdního eneolitu - KŠK a KZP



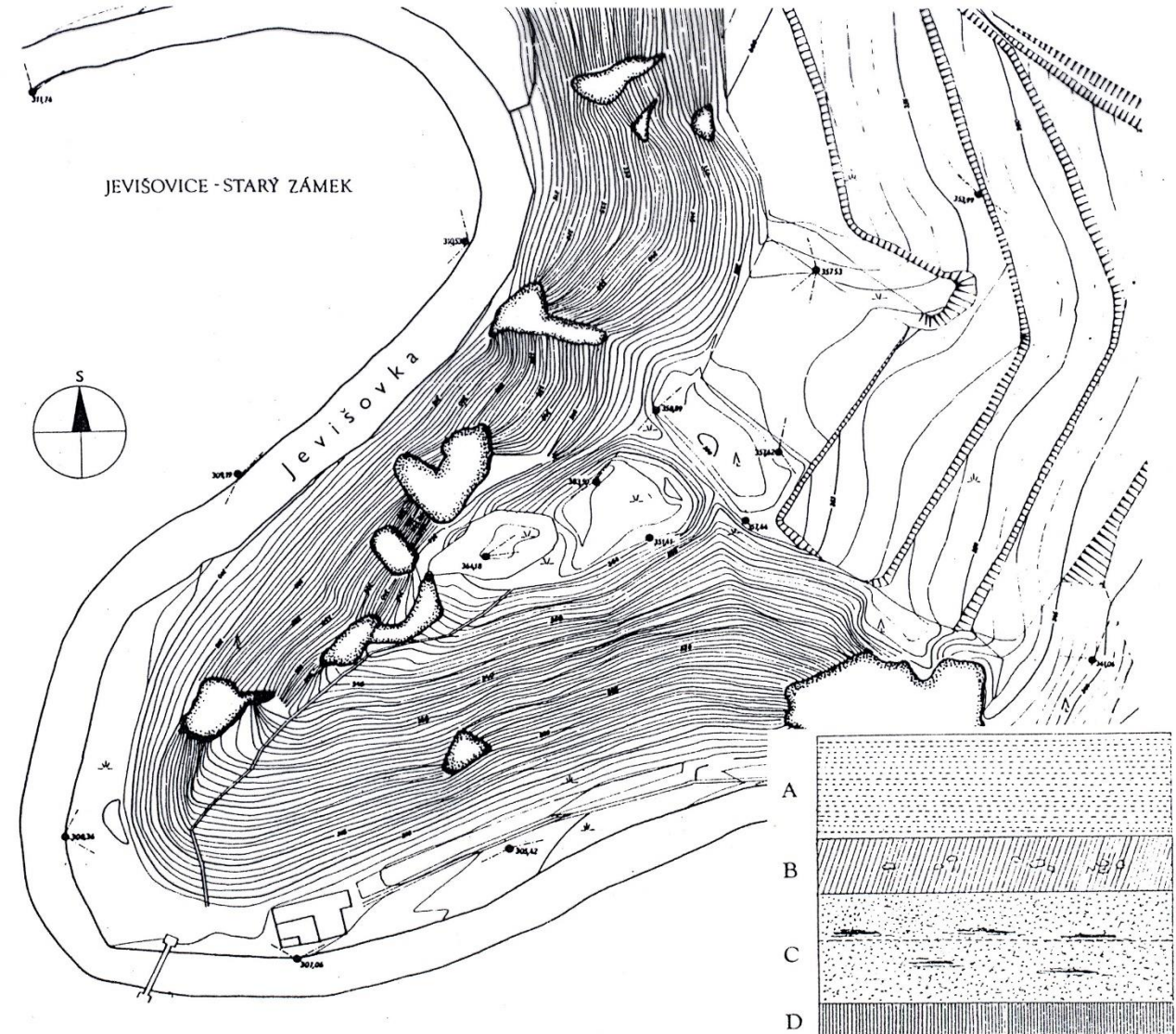
Základní civilizační projevy

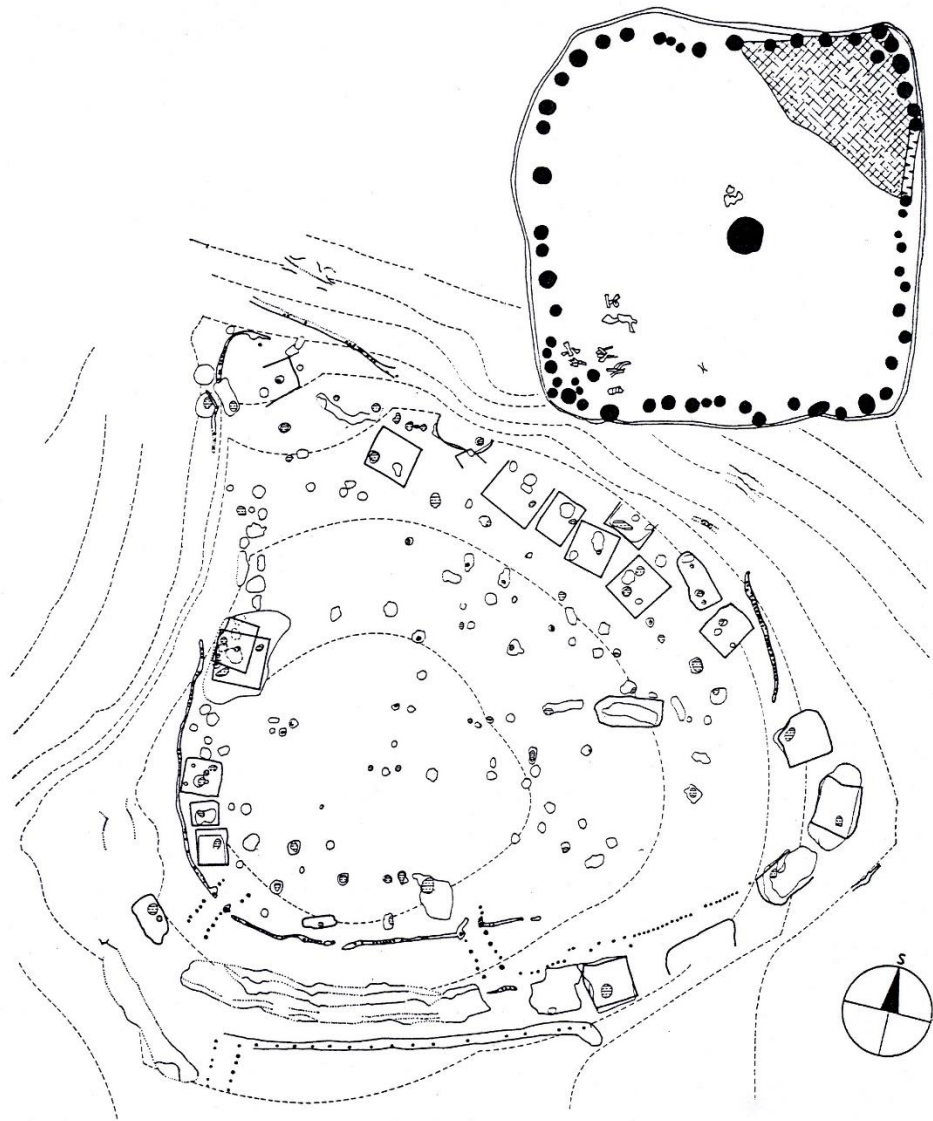
s orbou, kovovýrobou, obchodem a ochranou sídlišť roste význam muže, rodové matrilineární společenství se mění, dochází k horizontální stratifikaci

→ během dalšího vývoje se pak z muže ochránce stává muž bojovník a muž vládce, definitivně se rozpadá rodová společenská organizace

→ na sídlištích typické malé jednoprostorové domy (párové rodiny) x velké domy spíše jednotlivé (poradní nebo shromažďovací prostory)

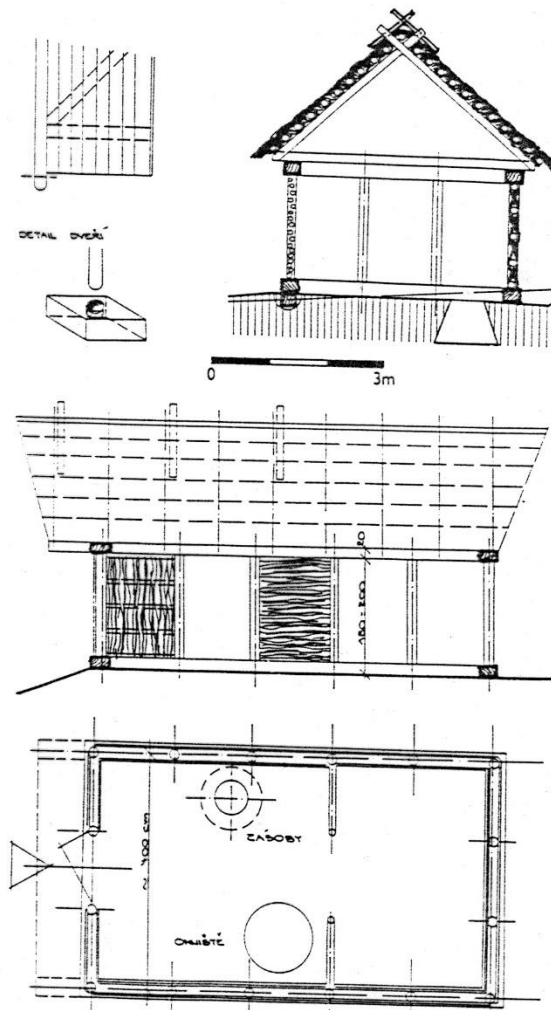
→ sídliště byla často na strategických polohách, opevněna příkopy a dřevitohlinitými valy s palisádami



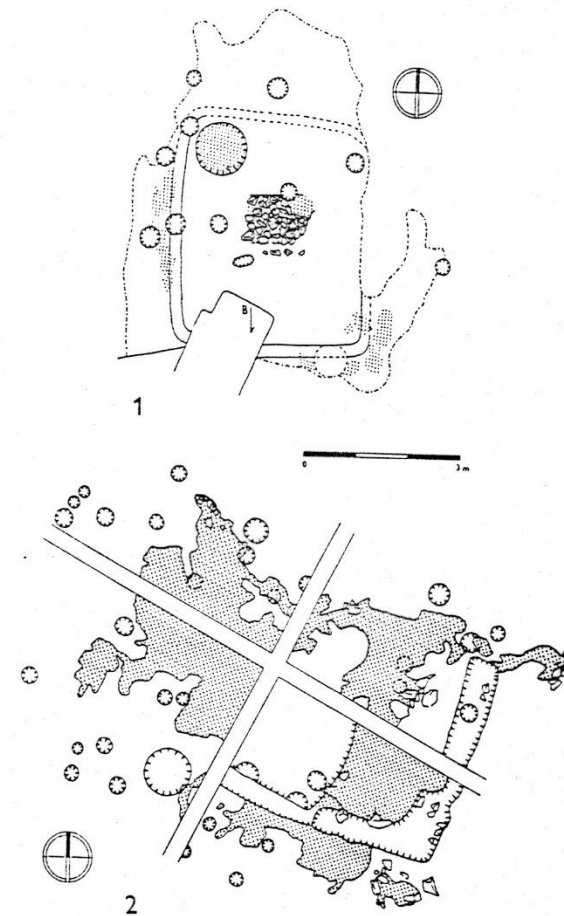


69. Půdorys chaty řívnácké kultury. Lysolaj o. Praha-západ.

68. Zjednodušený plán výšinného sídliště řívnácké kultury na „Homolce“ u Stehelčevsi o. Kladno.



112 Hlinsko u Přerova. Rekonstrukce domu lidu s KK.

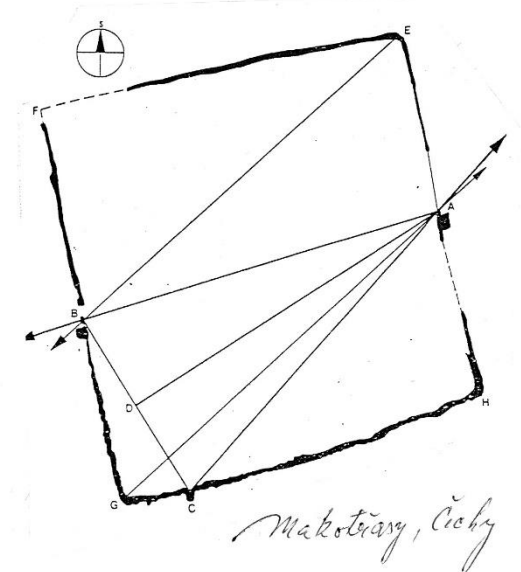
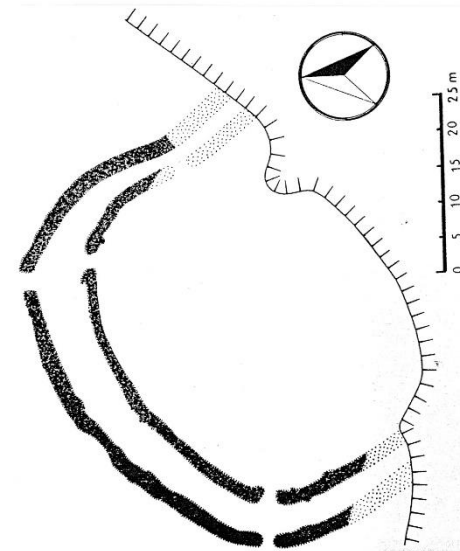
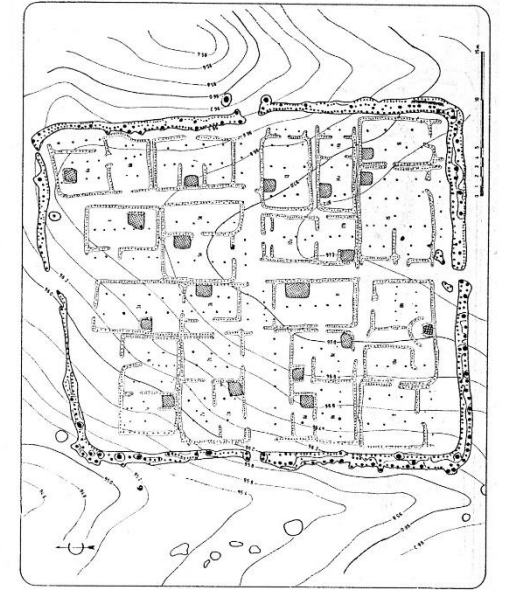
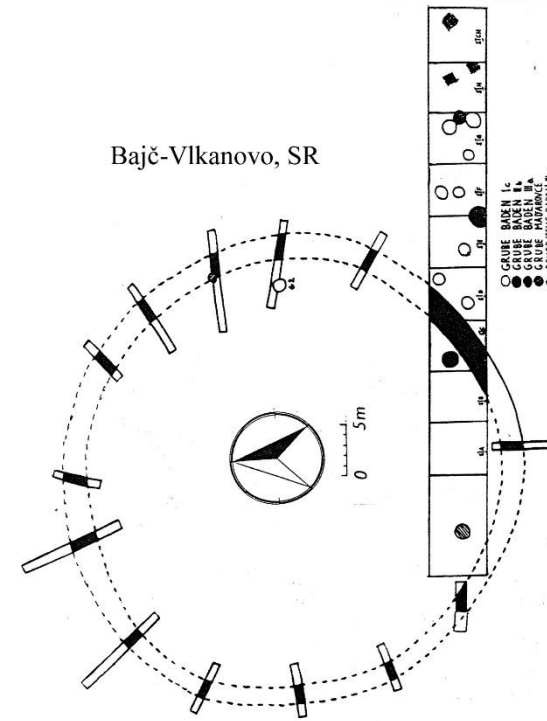


113 Brno-Líšeň — Staré Zámky. 1 — půdorys domu lidu s KK; 2 — zbytky sídelního objektu nejmladší fáze eneolitického osídlení lokality.

Základní civilizační projevy

člověk poprvé zásadním způsobem přetváří krajinu – megalitismus, mohyly, stálé stezky, strategické body

se sídlišti někdy souvisí i tzv. sociokultovní areály - čtvercový astronomicky orientovaný areál v Makotřasech, dlouhé kolektivní hrobky v Březně u Loun, jednotlivé menhiry Klobouky u Slaného, Chabry u Prahy, kamenné řady u Kounova (o. Strakonice)



kamenné řady u Kounova



menhir Dolní Chabry



menhir Kloubuky

Základní civilizační projevy

pohřební ritus již v průběhu lengyelu opouští pravidelné pohřbívání

archeologicky zachytitelným způsobem je pohřbívána pouze malá část populace

nemá striktní pevný kánon, uložení a úprava hrobu jsou variabilní, hojně pod mohylou,

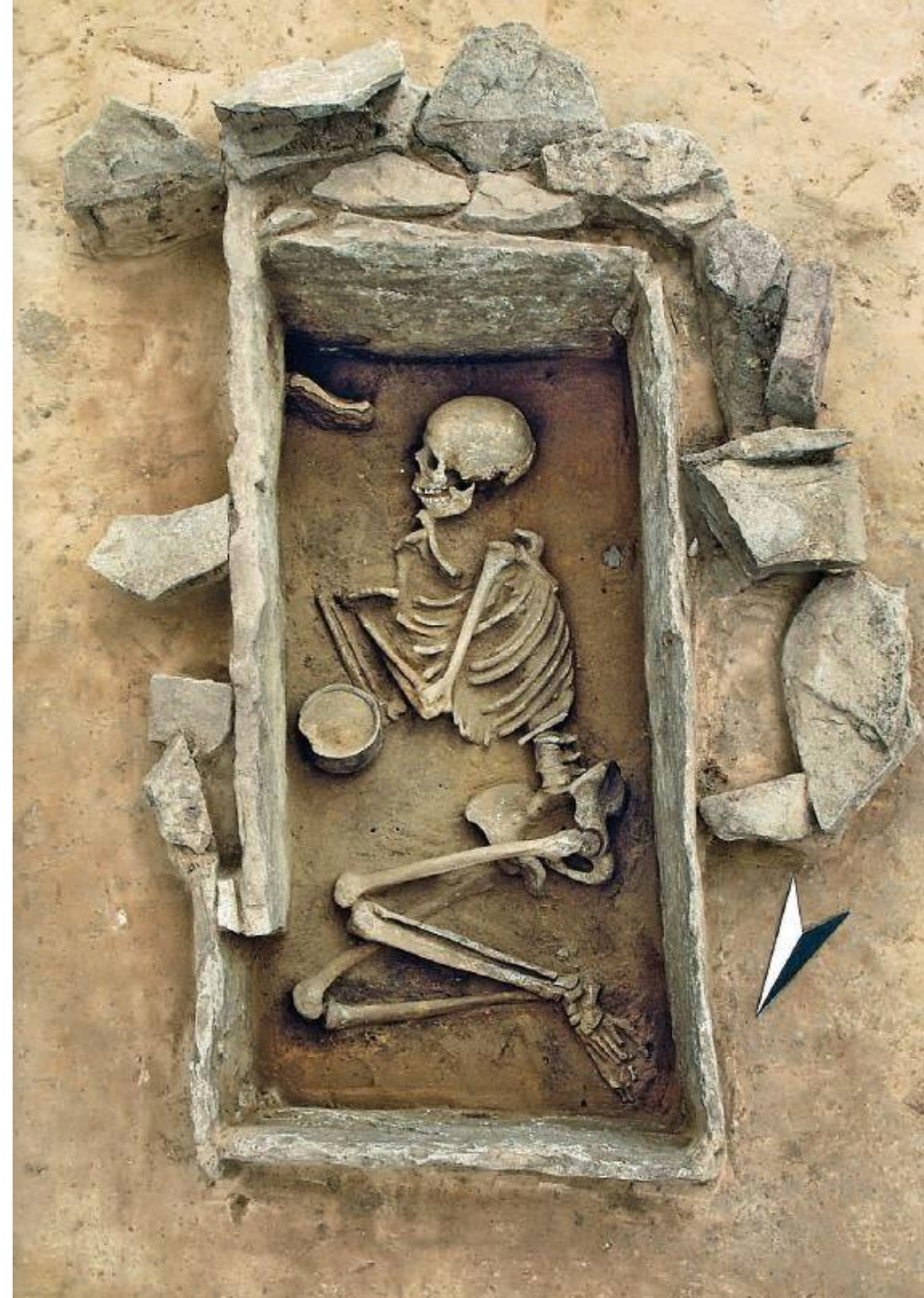
časté, zejména vlivem megalitických kultur, je využití kamenných prvků

zpočátku birituální, s převahou kostrových hrobů

koncem vývoje KNP se ujímá žeh, který je charakteristický pro bádenský komplex

v mladém eneolitu pokračuje dále v kontextu řivnáčské kultury, jinak mnoho nálezů není

velká řadová pohřebiště kostrového ritu vznikají u nás až v pozdním eneolitu s příchodem nomádských etnik, častěji se na nich objevují bohatě vybavené hrobky, žeh je sporadický



ŠI

- obecně na sídlištích výrazně méně x u zdrojů suroviny (Kozákov, Bílý kámen nad Sázavou, Tušimice, Krumlovský les, Stránská skála) dochází k řemeslné specializaci
- u zdrojů vysoce kvalitních surovin v severní Evropě (v Polsku, Skandinávii a na Britských ostrovech) se rozvíjí výroba reprezentativních symbolických artefaktů (sekery, nože a dlouhé čepele a dýky či hroty kopí a šípů), příležitostné importy i v ČR

BI

- obecně eneolitický standard: ploché sekerky, motyky, mlaty, drtidla, palice, brousky
- reprezentativní: sekeromlaty KNP (starší s čepcovitým či polygonálním týlem a mladší s obloukovitým týlem), sekeromlat typu Halfing-Linz ze Bzence z kontextu jevišovické kultury, sekeromlaty KŠK řady chronologicky využitelných variant a nátepní destičky KZP

KPI

- indiferentní typy jako šídla, hroty, lopatky, hladítka, parohové palice, zděře a závěsky
- vynikají pásové kostěné zápony z kontextu jevišovické kultury na Moravě, kostěné jehlice, pásové zápony a parohové knoflíky s „V“ provrtem a kostěné jehly s ouškem v kultuře se zvoncovitými poháry

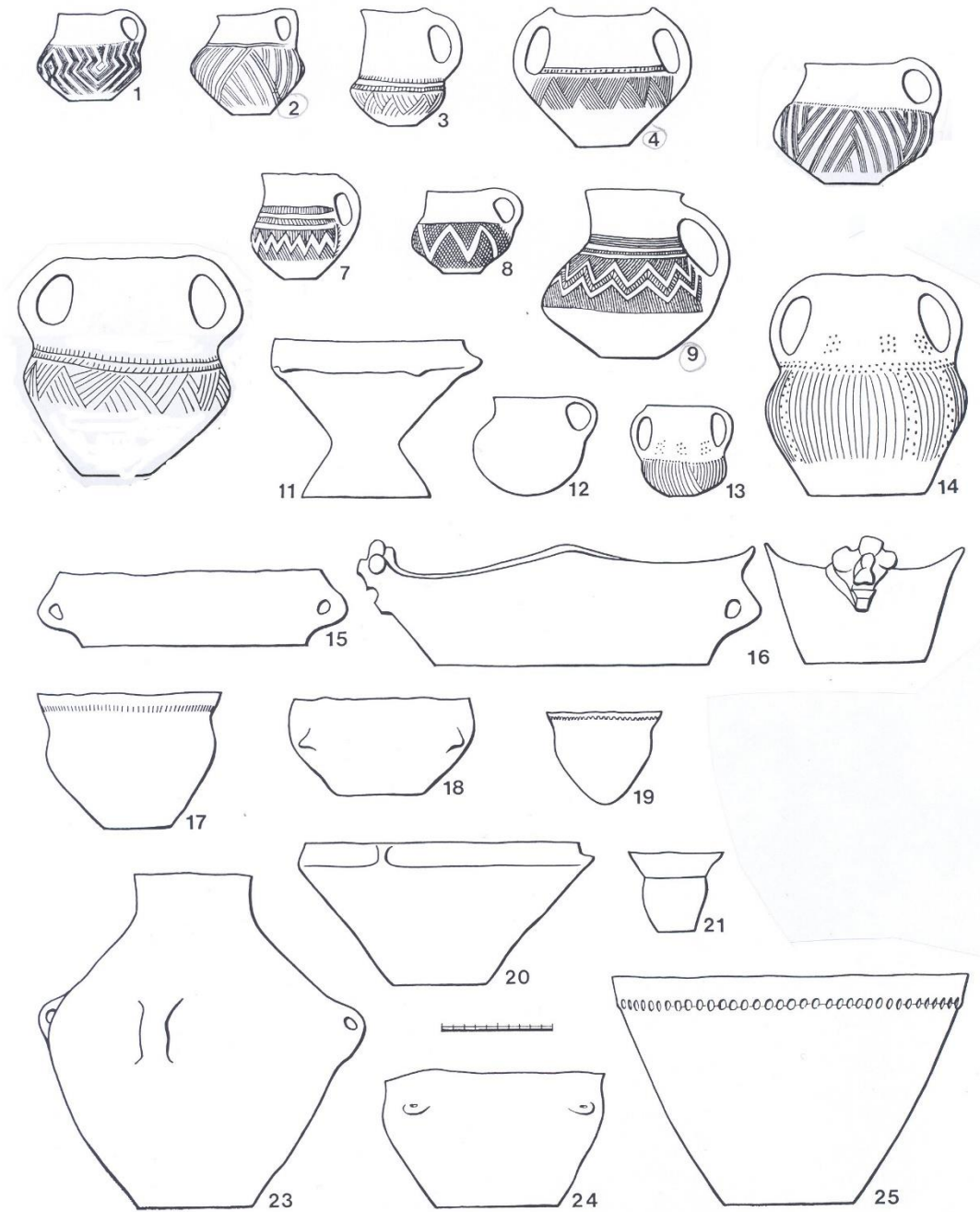
keramika

- nové tvary: dvojuché amfory, džbány, picí nádoby – čerpáky, poháry, šálky, koflíky

Časný eneolit

– jordanovská kultura

- mladší stupeň MmK na Moravě přerůstá v moravskou větev jordanovské kultury. Česká větev této kultury je záhy ovlivněna ze Z a S (schussenried a gattersleben) a od moravské se liší
- Keramika zpočátku tradice tvarů MmK (misky na nožce)
- typický je obecný trend dvojchých nádob, často se zalomenou bikónickou výdutí (také misky), džbány s typickou rytou výzdobou meandru, šrafovaných trojúhelníků
- v mladším stupni tzv. ornament vlčích zubů, negativní klikatka mezi nimi (vliv schussenried), na Moravě je výraznější vliv JV skupin
- nejsou známa pohřebiště, jen jednotlivé hroby obojího ritu, sídliště - známe jen jednotlivé sídlištní objekty např. v České u Brna nebo v Brně - Lískovci, hradiště - Kyčkov u UB, Hradisko u Kramolína, ...





džbánek



rössenská k.



sekeromlat s křížovým ostřím



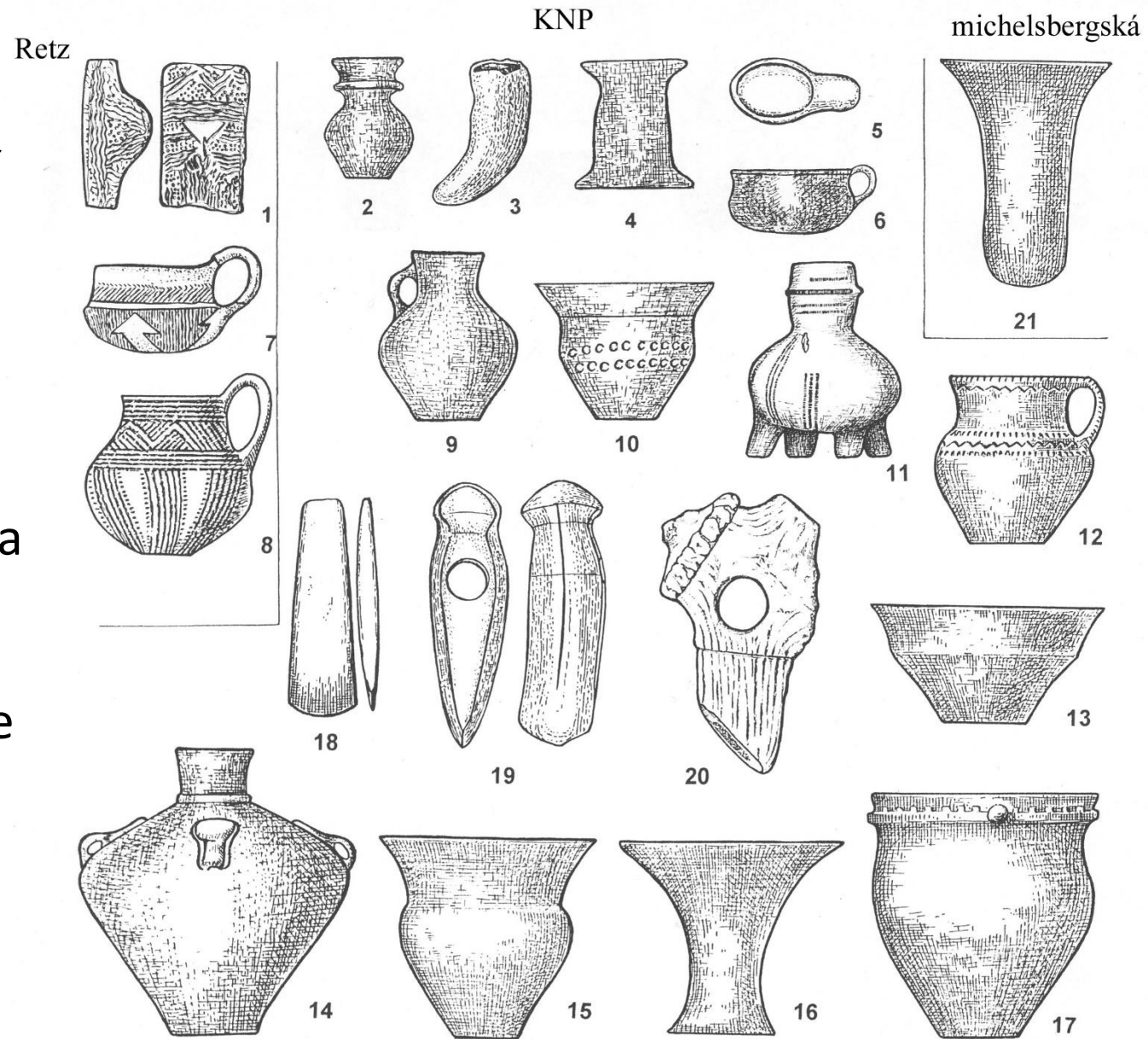
2

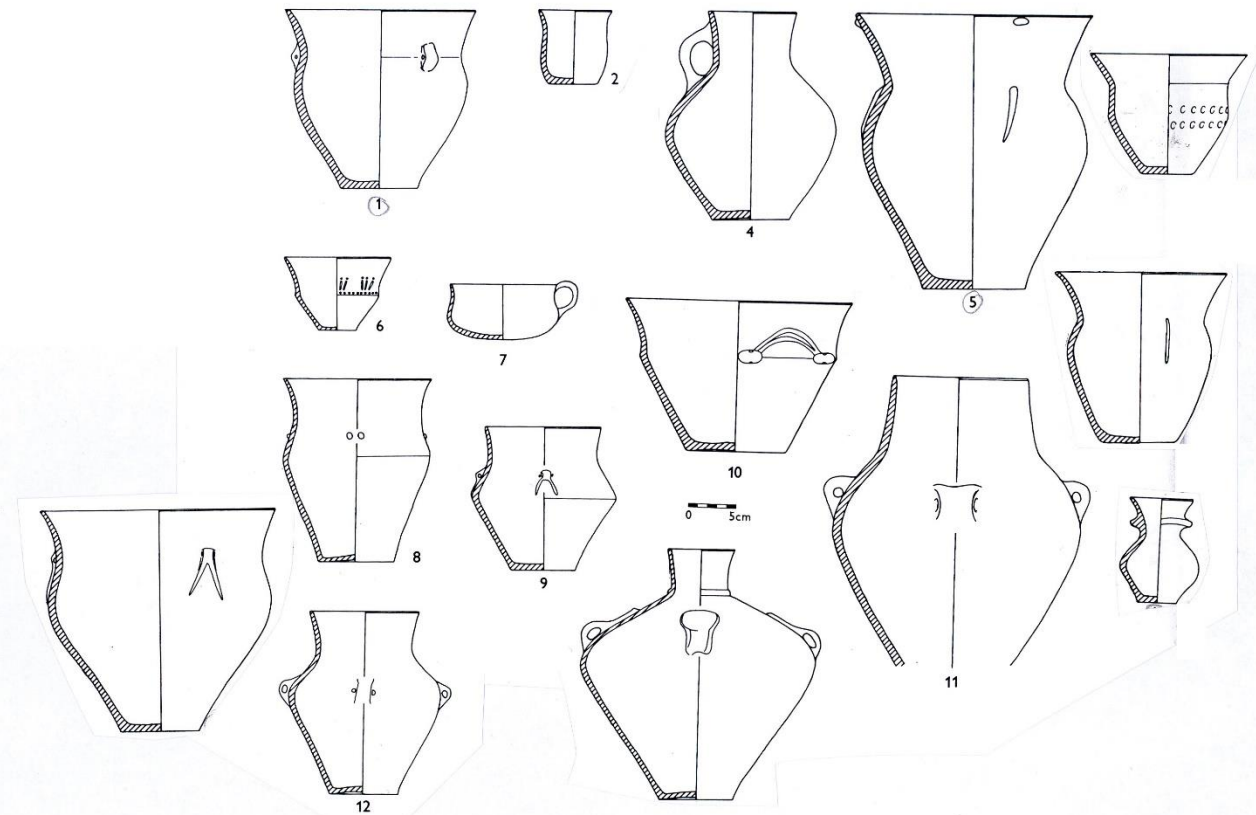
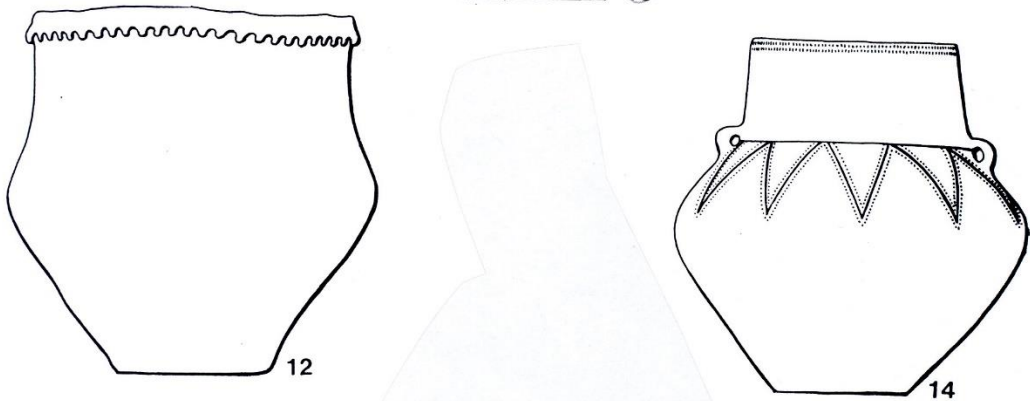
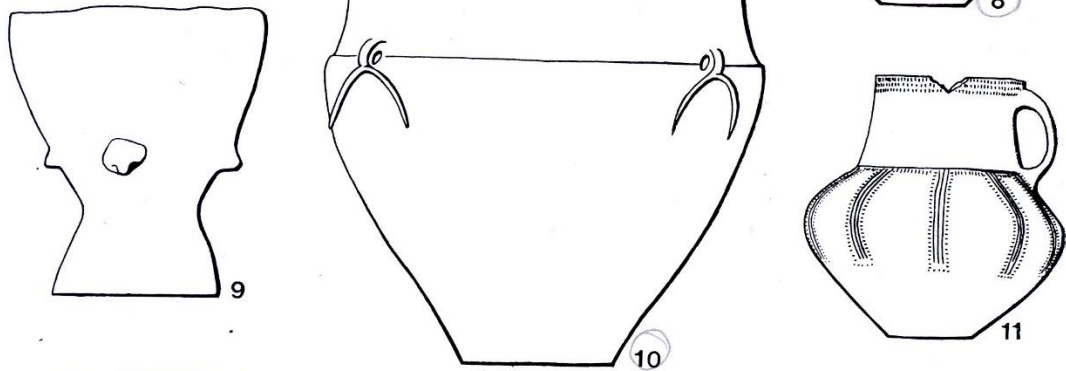
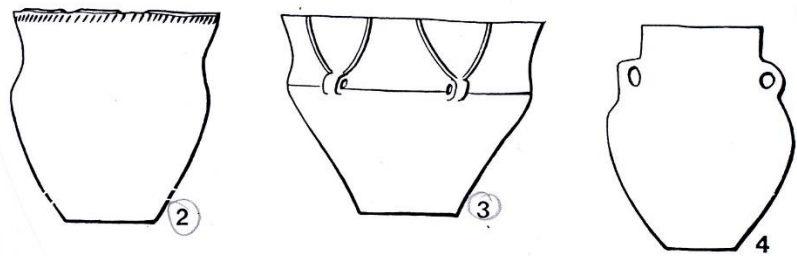


Starší eneolit - KNP

keramika

- charakteristický nálevkovitý pohár ve starší baalberské fázi ostře profilovaný s nálevkovitým hrdlem odděleným od těla, v mladší fázi jsou plynule profilované s bohatší výzdobou
- mísy s nálevkovitým okrajem
- baalberské džbány s kolínkovitým uchem
- amfory s 2/4/8 uchy
- zásobnice s plastickými lištami a páskami na okraji
- v mladém stupni láhve s límcem
- ve výzdobě sloupkovité a čárkovité kolky, lišty na okraji (tzv. románská i jiné) a na těle v podobě obrácených „U“ a „V“, od konce staršího stupně plastické medailony pod uchy, v mladším stupni první kanelování
- keramické bubny, picí rohy, imitace kamenných sekerek a čtyřnohé zoomorfní nádoby
- technická keramika zahrnuje lžíce, hliněné přesleny, tkalcovská závaží a cívky





keramika KNP



Makotřasy



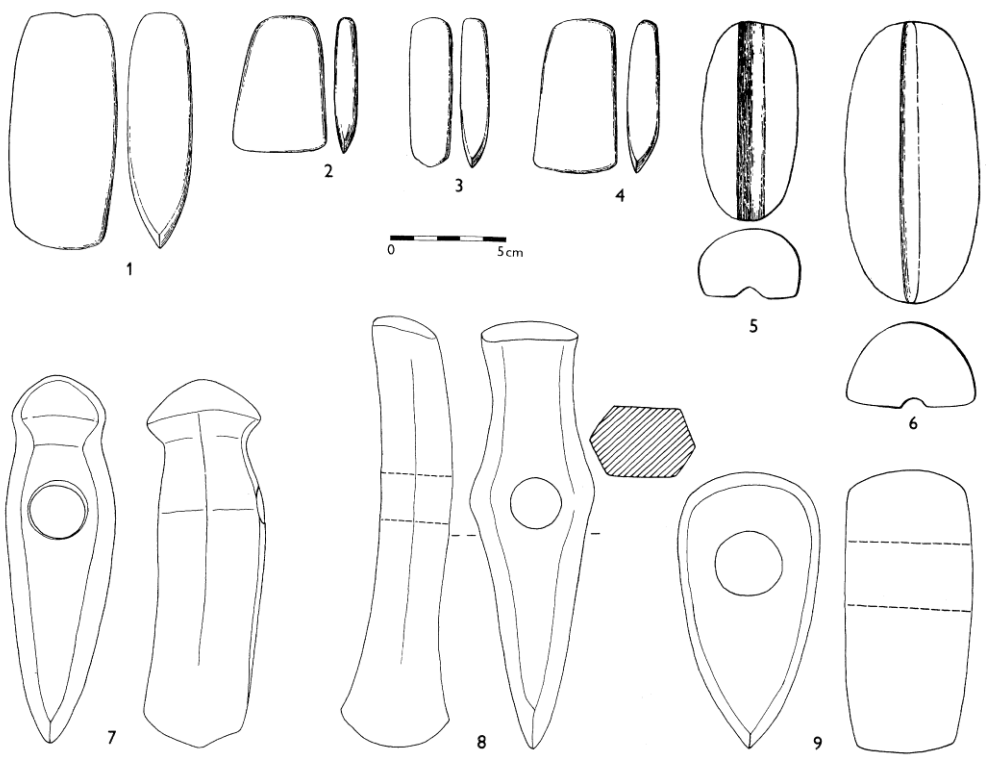
Jordanów - Slaski

Bronocice

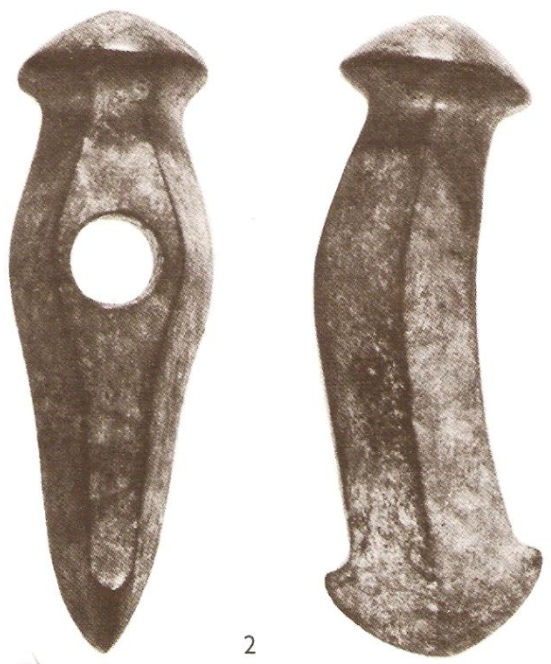
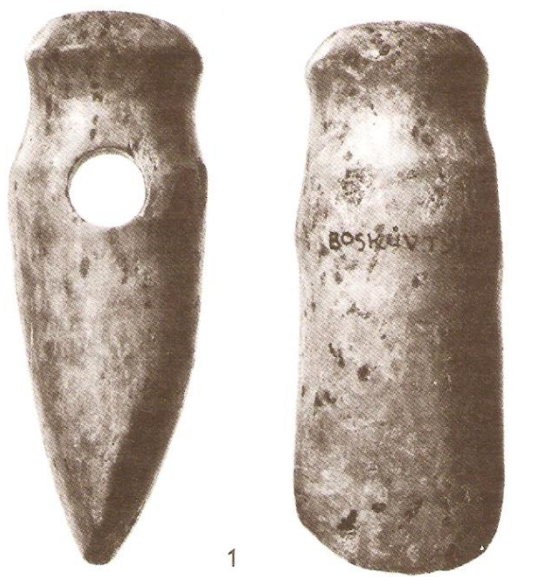


0 5 cm

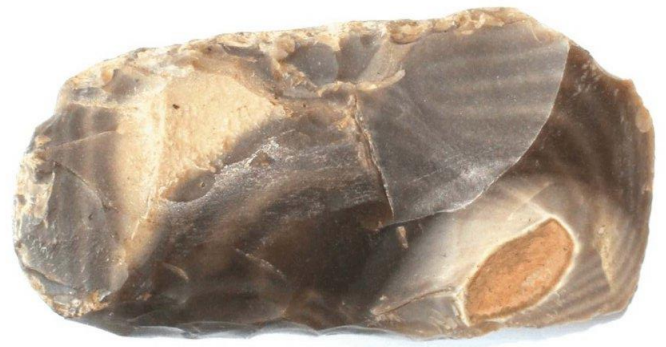




106 Kamenné artefakty lidu KNP. 1–4 — sekery a klínky; 5, 6 — brusky na úpravu ratišů šípů apod.; 7 — sekeromlat s čepcem; 8 — plochý polygonální sekeromlat; 9 — sekeromlat se zaobleným tylem. 1–6 — Jevišovice-Starý Zámek, vrstva C₂; 7 — Znojemsko; 8 — Pohodlí u Ptení; 9 — Alojzov-Frolinková.

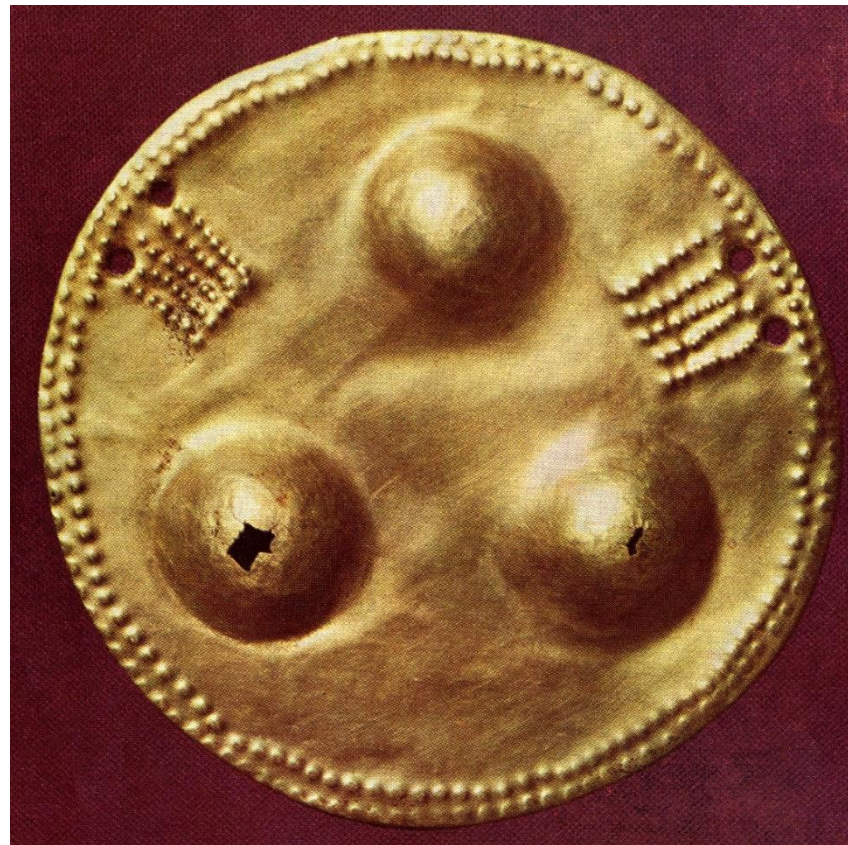


107 Sekeromlaty s čepcem. 1 — Boskovštejn (typologicky starší varianta); 2 — Hluboké Mašůvky (klasický tvar).



5
0

první doklady o místním zpracování
mědi na Rmízu u Laškova, závěsné
terče typu Stollhof, brýlovité závěsky
typu Jordanów, čtyřboké šídlo, kroužky
a drátky z Jevišovic, kroužek a drátek
z pohřebišť v Ohrozimi a Slatinkách,
ojedinělé nálezy z drahých kovů –
Tibava, Stollhof aj.



Starší eneolit – michelsbergská k.

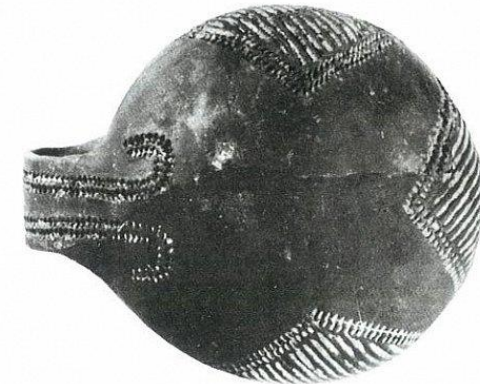
Specifickým tvarem je tulipánovitý pohár, častější jsou amfory s věncem oušek pod výdutí na spodku nádoby, tzv. pečící talíře, čerpáky a naběračky. Ve výzdobě se uplatňují oválné vpichy pod okrajem, čárkové a sloupkovité kolky, vousy pod uchy a párová šikmá plastická žebra na těle.

Sídlištní objekty jen ze SZ Čech (Kříženec u Tachova, Most), na Moravu jen keramika intruzívně s nejstarší fází KNP, v Německu silně opevněná malá hradiště a opevněné polohy v bažinatých terénech. Pohřebiště na našem území nejsou, v Čechách jednotlivé kostrové skrčené hroby - Velká Ves u Podbořan.



Starší a střední eneolit – keramika Retz-Křepice

- dosud nevyjasněný původ, v Dolním Rakousku, Maďarsku, Slovensku, Chorvatsku a Slovinsku, na Moravě a přilehlém území východních Čech a Horního Slezska se objevuje jen velmi kvalitní a reprezentativní keramika na hradištích jiných soudobých kultur bez ostatní hmotné kultury, hrobů a sídlišť
- Jistá průvodní nezdobená keramika byla zjištěna jen na JZ Slovensku (Bajč)
- může jít o hmotnou kulturu výlučné sociální skupiny na hradištích, překračuje hranice archeologických kultur (nadkulturní fenomén), vyskytuje se na většině výšinných lokalit KNP a KKK - Staré Zámky u Líšně, Starý Zámek u Jevišovic, Hradisko u Křepic, Hradisko u Kramolína, ve východních Čechách Cimburk, Čáslav - Hrádek, ...
- ve starším stupni (synchronním se závěrem staršího stupně KNP) řada lokálních variant, v mladším stupni (synchronním s boletázkým stupněm KKK) je projev jednotný
- výzdoba tzv. **nepravý brázděný vpich** (kombinace hladkých a rytých ploch). Ryté rýhy jsou doplněny vpichy, aby v nich lépe držela **bílá inkrustační hmota** (x pravý brázděný vpich je tažený vpich, který tedy vytváří rýhu) trojúhelníky, svazky rýh, negativní klikatky, vločky a hvězdice, vlčí zuby, rybí kost, větvičky apod.
- šálky a esovitě profilované koflíky s páskovým uchem



Střední eneolit – bádenská kultura

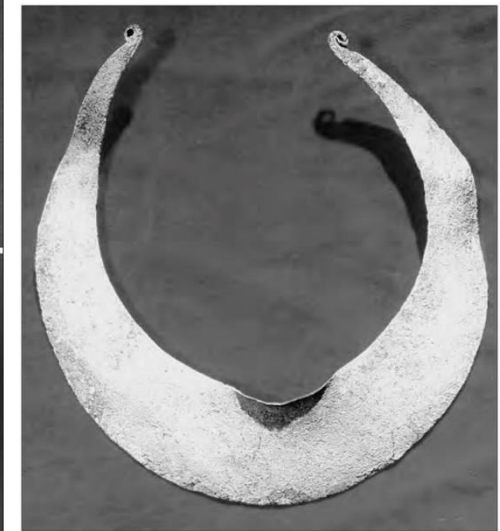
v Čechách již západní periferie (začíná později a dříve se pod jinými vlivy transformuje do řivnáčské kultury). Na Opavsku a v Horním Slezsku přerušil vývoj KKK ve fázi IIa příliv lidu KKA, od této fáze zaniká i vývoj výšinných osad KKK na Moravě. Na JV a V Moravě pozvolna transformuje do bošácké skupiny, na JZ Moravě je podloží jevišovické kultury (intenzivní vliv vučedolského okruhu). V Čechách se transformuje do řivnáčské kultury.

hradiska (Čáslav - Hrádek, Cimburk u Kutné Hory, Hlinsko u Přerova, Starý Zámek u Jevišovic), domy nadzemní na kazetovém rámu i kůlové, občas s příčkou, měly vápennou vnitřní omítku, píčku a sklípek se zabudovanou zásobnicí pohřebiště jsou v Čechách pod západním vlivem birituální – hrob Velvary (2 neúplné skelety a bohatě vybavený žeh ženy, množství měděných šperků), Bubeneč. Na Moravě žeh pod mohylou - Alojzov, ohrozimské mohyly

Jsou známy **první depoty kovových předmětů** - Hlinsko (brýlovité náušnice a závěsky, terčičky s pukličkami), Velehrad (dýka a dlátka), Staré Město u UH (dlátka a jehlice), bohatý hrob z Velvar (půlměsíčitý pektorál, spirálovité nápažníky, plechem plátované korály, závěsky).



Velvary



Kotouč u Štramberka

Keramika

džbány, amfory, čerpáky, naběračky, mísy s příčkou, šálky

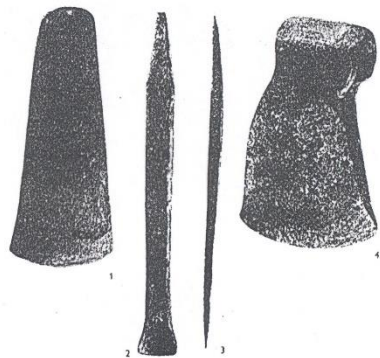
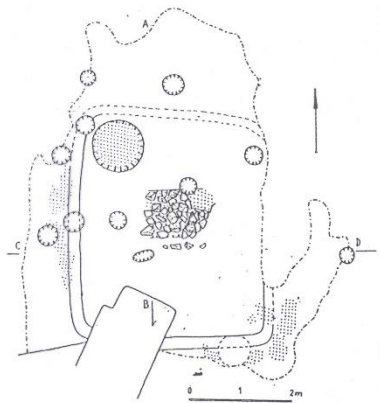
ve starším bolerázském stupni (I) je typický sevřený výzdobný styl s šikmými širokými žlábkami = kanelami v trojúhelníkovitém uspořádání, někdy do vlčích zubů a s vertikálními klikatkami

později jsou kanely kladené i svisle (starší klasický stupeň IIa, na Moravě IIb vůbec není prokázán)

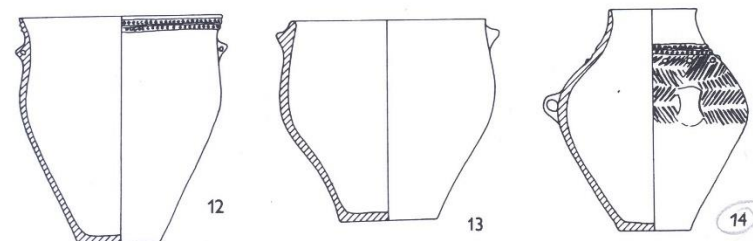
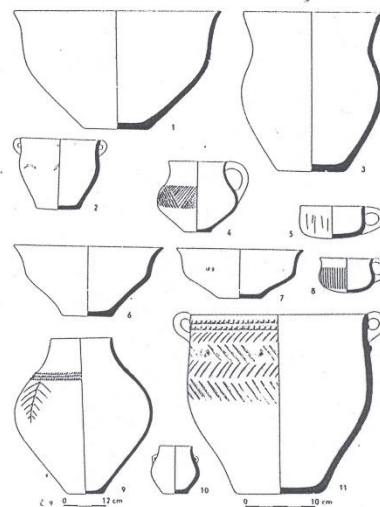
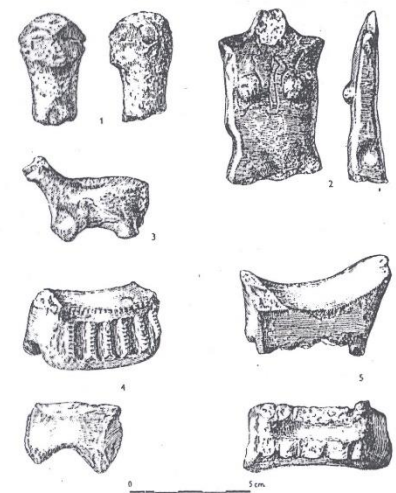
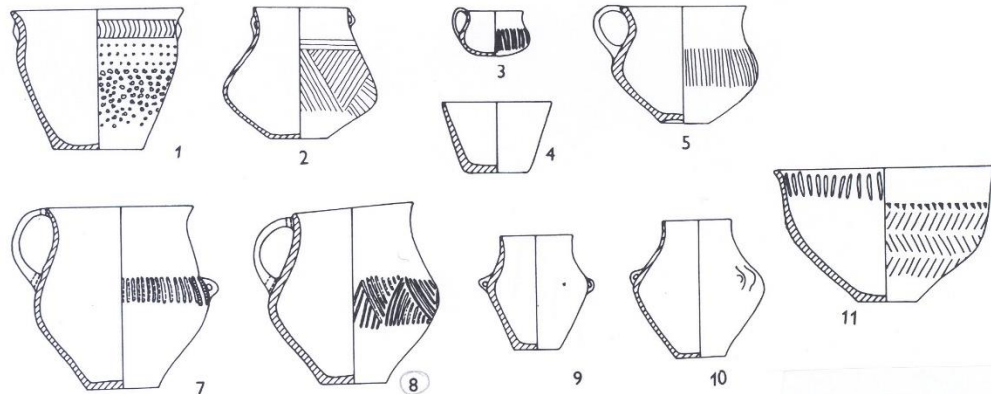
v mladém stupni (IIIab) je patrný rozpad jednotného stylu a souvislého kanelování, nově se objevuje kombinace kanel se vpichy, vypichované šachovnice a trojúhelníky, větší je i podíl nezdobené keramiky

mezi tzv. zvláštní tvary patří gynekomorfní nádoby, zoomorfní a antropomorfní plastika (býčí hlavičky, kozlí hlava z Vysočan na Moravě).

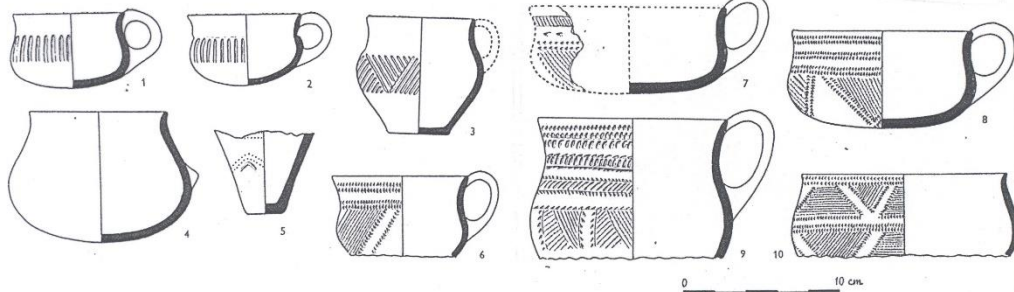
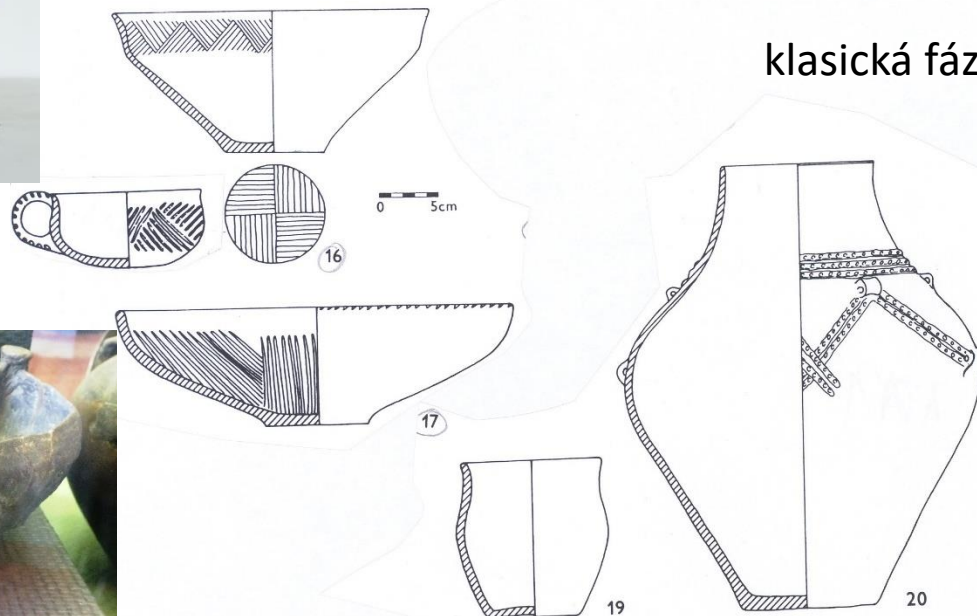




bolerázský stupeň



klasická fáze



Střední a mladší eneolit -

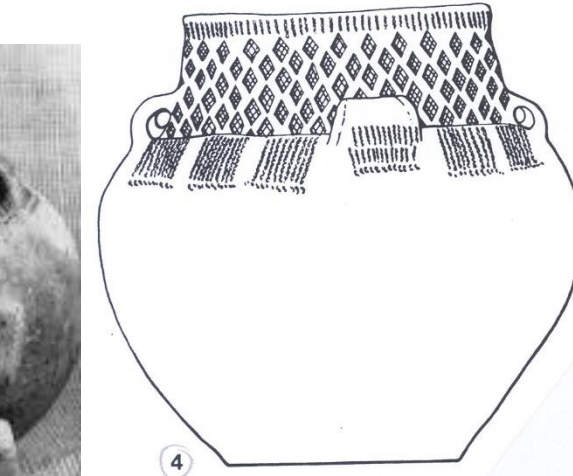
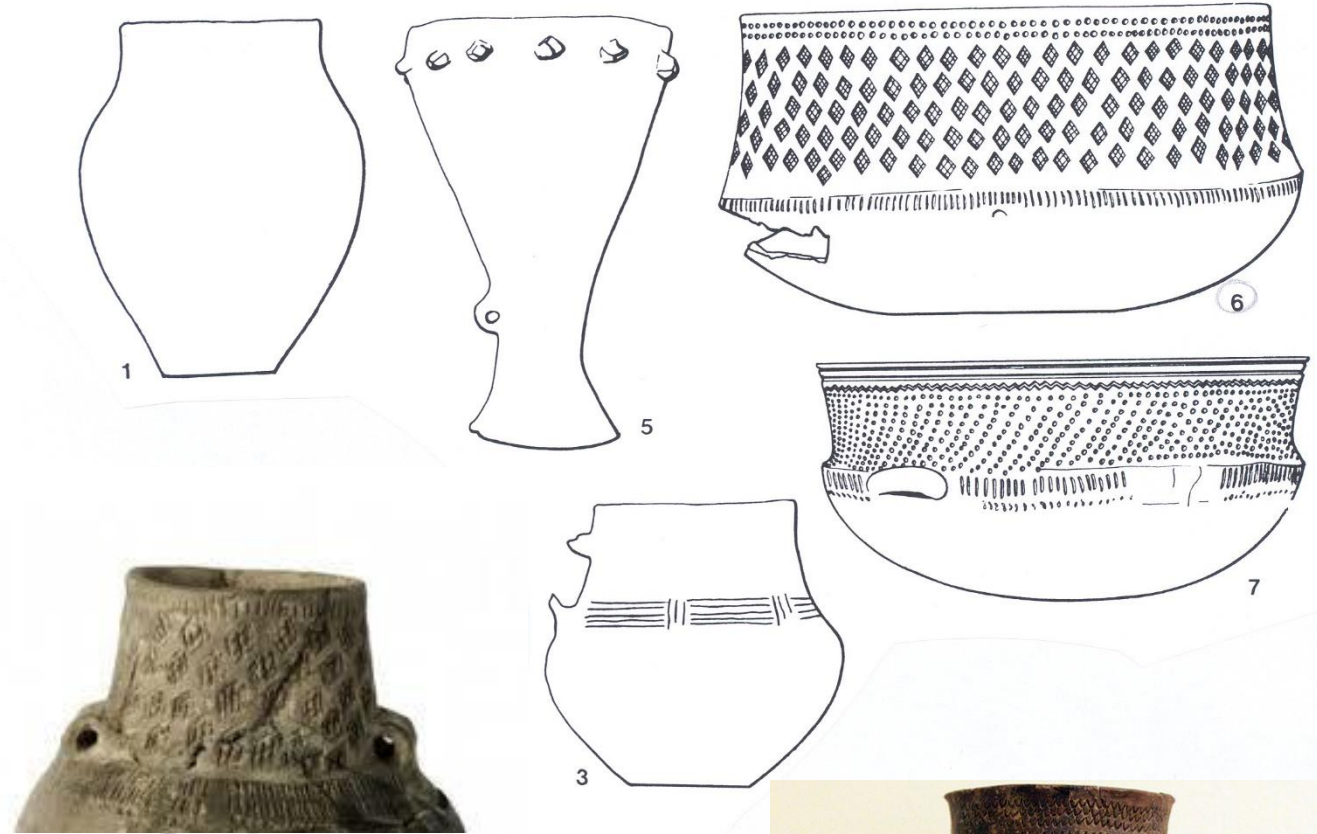
Sídliště a hroby se na území ČR objevují v závěru středního eneolitu x na počátku mladého eneolitu spíše keramika na sídlištích ŘK, CHK, JeK. Lid KKA přímo zasáhl na území ČR od severu, ojediněle pronikl až k Olomouci – Slavonín

hroby ojedinělé, výhradně mužské, kostrové s pazourkovými sekerami, jantarovými ozdobami a typickou keramikou - Blšany

keramika zahrnuje typické kulovité amfory s nízkým válcovitým hrdlem a 2/4/8 oušky pod ním, bohatě zdobené kolky, v mladším stupni i otiskem šňůry, dále kalichovité mísy s kolky, typická je silná příměs mleté žuly



© Martin Stecker



Mladší eneolit – řivnáčská k.

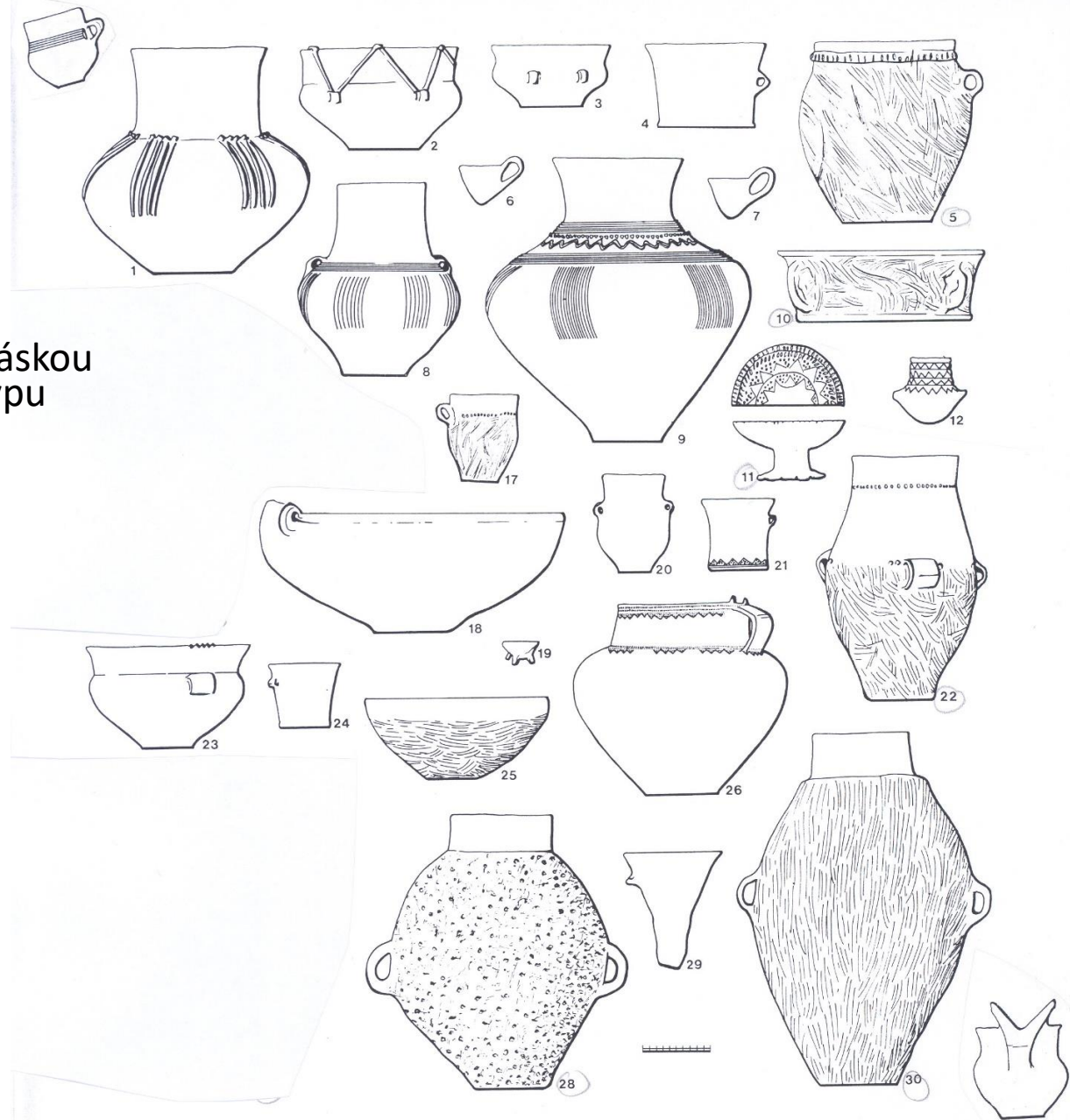
výšinná hradiska: velmi silné opevnění, ulicové brány, palisády a příkopy, domy nadzemní kúlové i zahloubené - Řivnáč u Žalova, Homolka u Stehelčevsi

pohřebiště nezjištěna, jednotlivé žárové hroby a kostry na sídlišti

V **keramice** džbánky s uchem typu ansa lunata či ansa cornuta, hmoždíře, amfory s drsněným tělem (slámování, otisk textilu) a páskou mezi tělem a hrdlem, bernburnské hrnky (stř. Německo), misky typu lublaňských blat na nožce

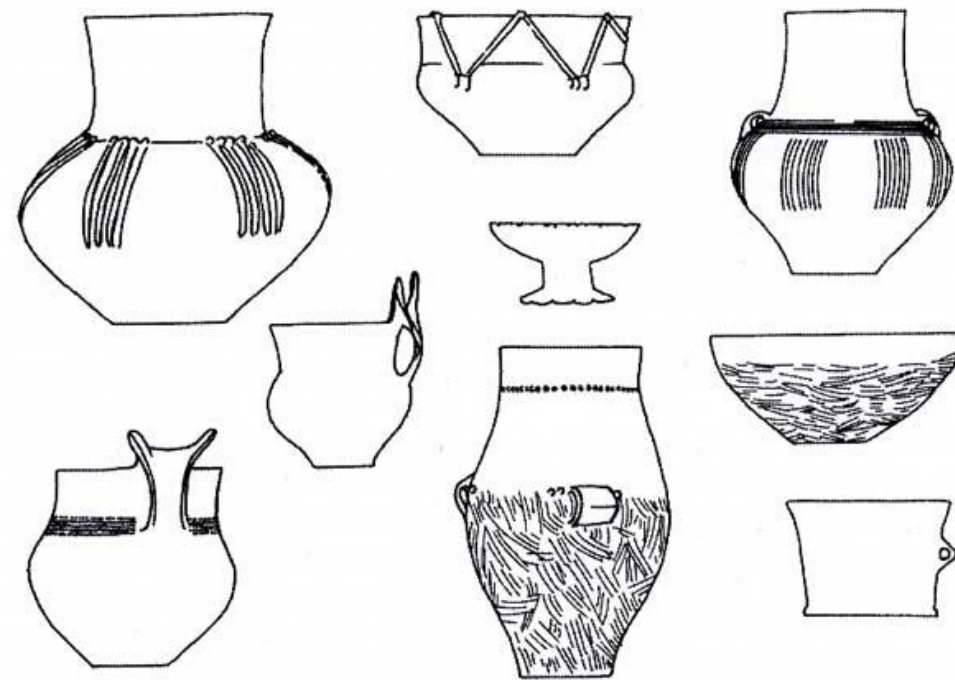
výzdoby je málo - otisk šňůry (vučedolský vliv), ryté trojúhelníky vyplněné vpichy

z mědi se dochovaly jen zlomky ozdob, drátky, dlátka a šídla



15 Roztoky-Žalov, vrch Řivnáč, 19, 22, 24, 25, 27 Stehelčeves-Homolka o. Kladno, 21 Kolín, 29 Vraný o. Kladno. 1-3 tzv. protořivnáčský stupeň kanelované keramiky, 13-15 tzv. ansa lunata, 22 trojúhřá zásobnice.



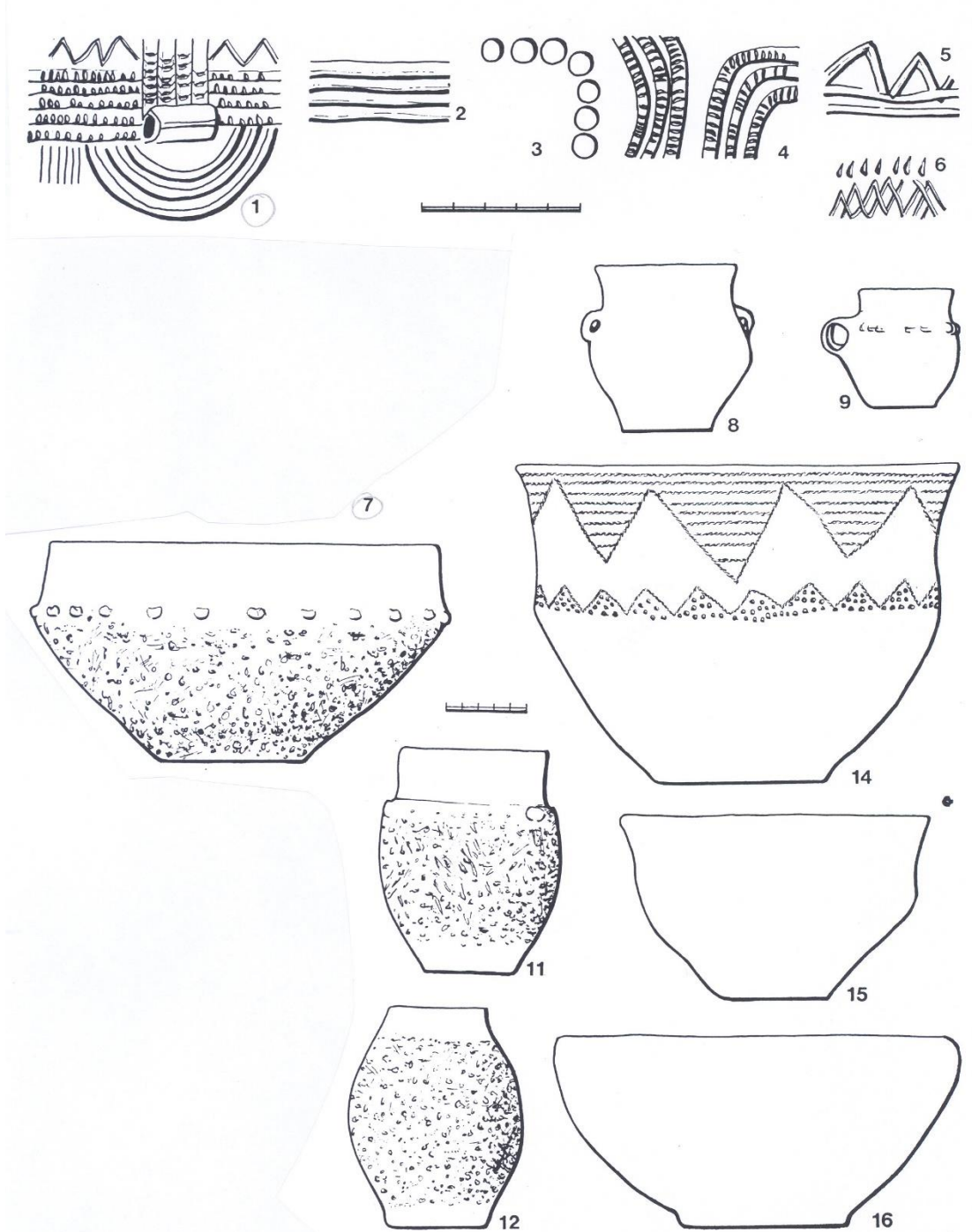


Obr. 245. Charakteristické tvary nádob kultury řivnáčské. Vlevo dole dva typické hrnky s rohatými uchy (podle Sklenář, Sklenářové a Slabiny 2002)

Mladší eneolit – chamská k.

Keramika chamské kultury je nevýrazná, typické jsou násobné plastické a promačkávané či přesekávané pásy, plastické trojúhelníky a obloučky na těle

Ze sídlišť známe jen extrémně opevněná malá hradiska v západních Čechách, někdy již s kamennými valy - Kříženec u Tachova, Pernarec, Manětín. Pohřebiště nebyla zjištěna.



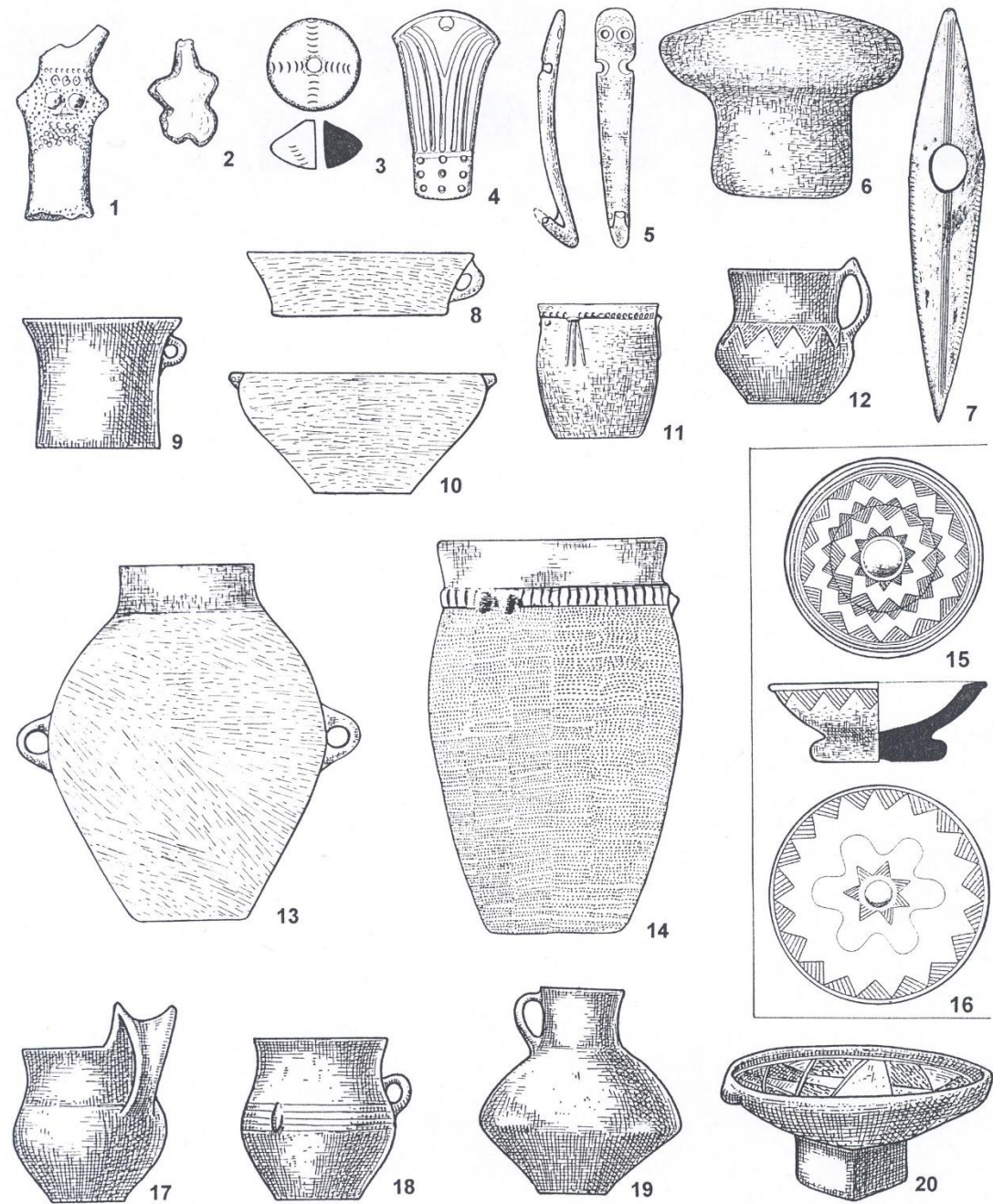
Mladší eneolit – jevišovická k.

na JZ a J Moravě, převažují výšinná sídliště, jejichž jevišovická fortifikace však nebyla identifikována (Starý Zámek u Jevišovic, Mírovec u Grešlového Mýta, Hradisko u Vysočan), pohřebiště nebyla zjištěna

Pro keramiku **jevišovické kultury** jsou typické nezdobené nebo slámované amfory s plastickou páskou rozdělovanou do pyramidek mezi leštěným hrdlem a drsněným tělem, hmoždíře, rendlíky, importy misek typu lublaňských blat na nožce s bohatou brázděnou výzdobou (pravý brázděný vpich) vně i uvnitř a otisky šňůry. Jsou známy i lžíce, přesleny a tkalcovská závaží.

Z nálezů kovových předmětů je významný depot z lokality Staré Zámky u Líšně (masivní seker a plochá klínovitá sekerka, dlátko s násadním trnem a šídlo), dlátko a klínek pochází i ze Starého Zámku u Jevišovic.

Specifické nálezy obsahuje i BI – sekeromlaty typu Halfing-Linz, a KPI – kostěné pasové zápony

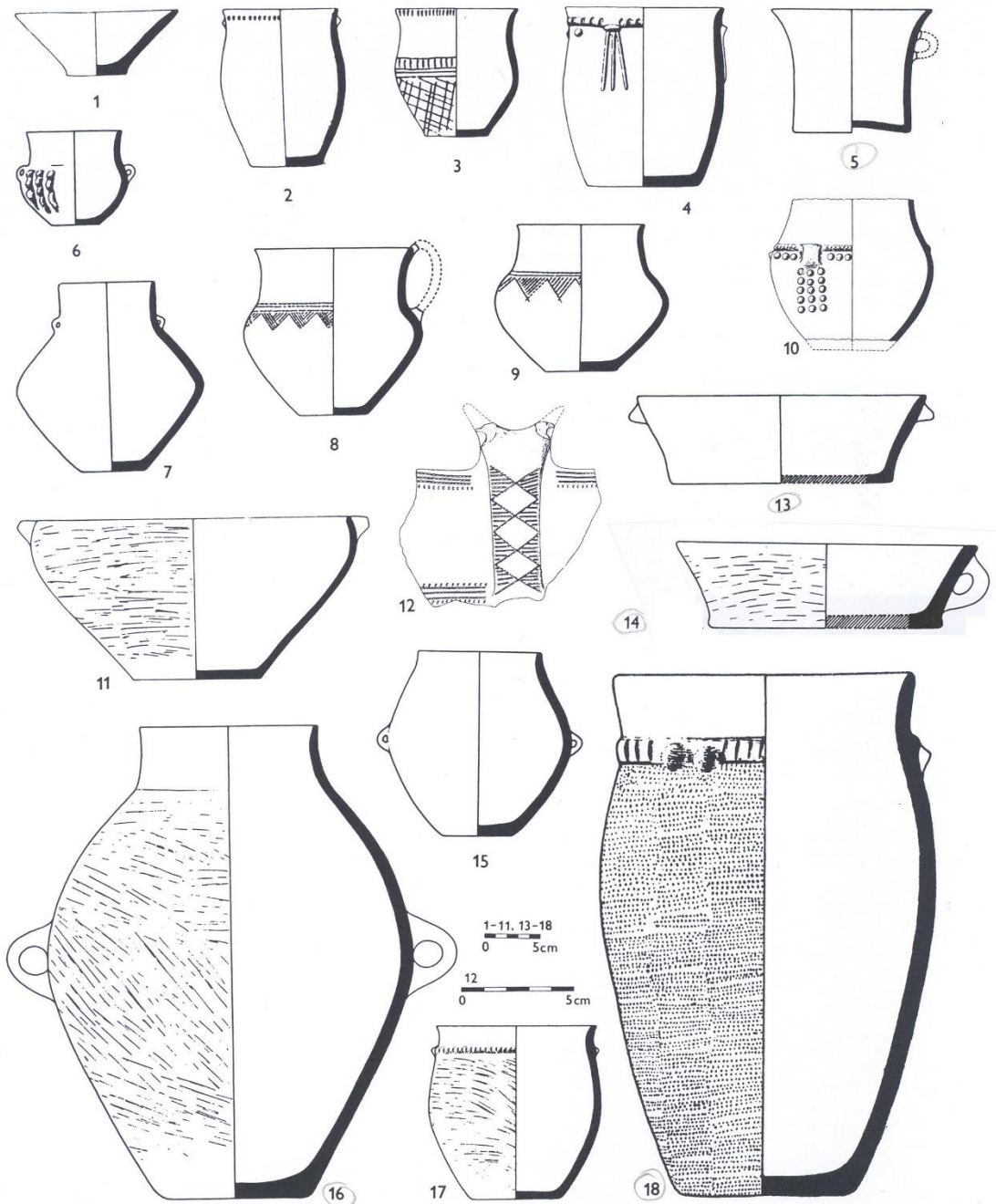


Flora

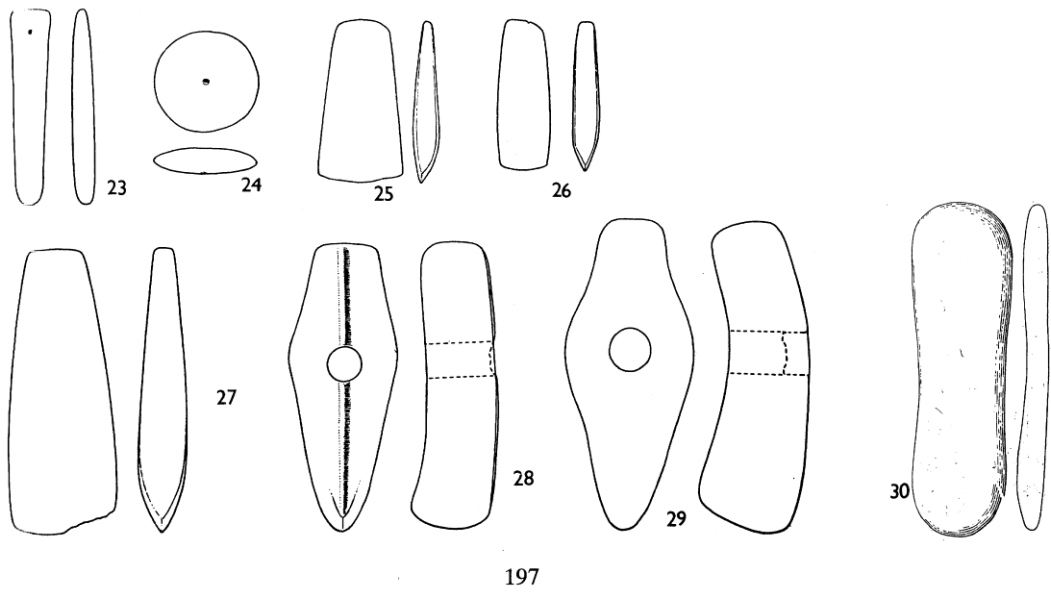
Leinwand

Kocher - Odra

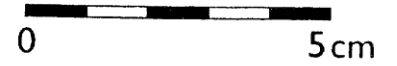
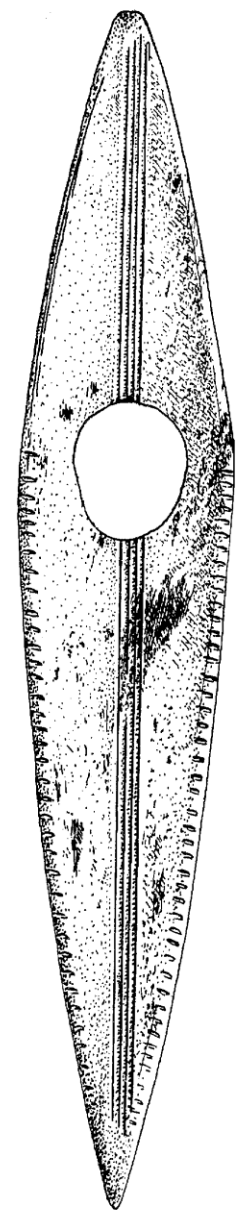
*wiedol
misa
blat
blat*



118 Základní tvary jevišovické keramiky. 1, 11 — misky; 2—4, 10, 17, 18 — soudkovité hrnce; 5 — hmoždír; 6, 7, 9, 15 — amfory; 8, 12 — džbány (č. 12 s uchem typu ansa lunata); 13, 14 — rendlíky; 16 — zásobnice. 1—4, 18 — Grešlové Mýto-Mírovec, 5—9, 11, 13—17 — Jevišovice-Starý Zámek, vrstva B; 10, 12 — Vysočany — „Paliardiho hradisko“.



197



Illeg. Kamenný sekeromlat typu Halfing-Linz.

Mladší eneolit – bošácká skupina

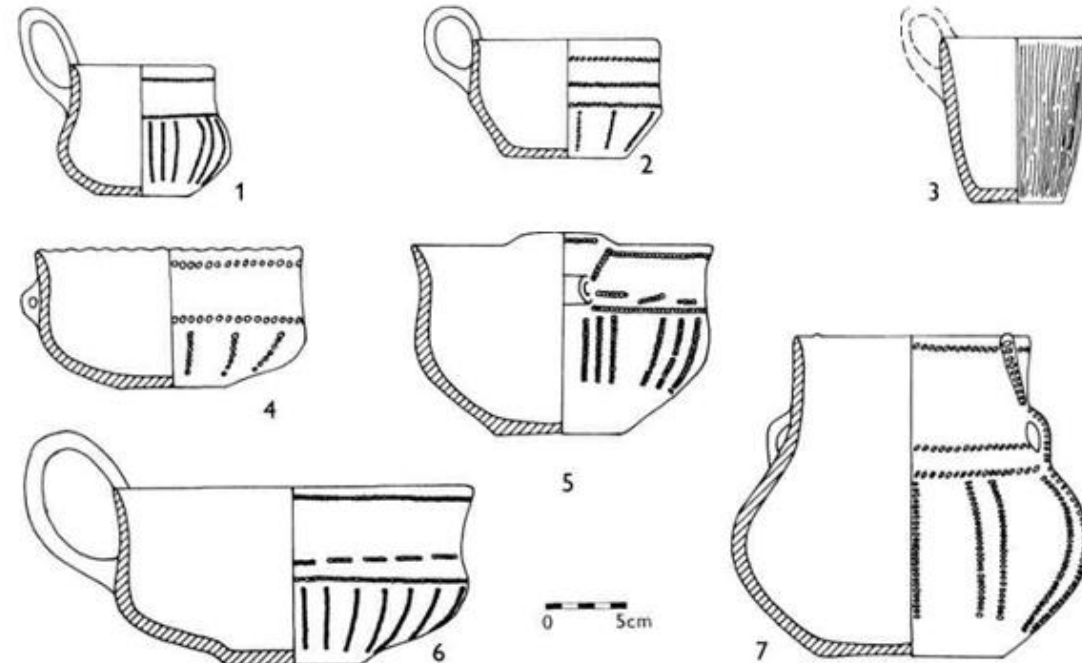
V **keramice bošácké skupiny** postupně vyznívá KKK (čerpáky, šálky, naběračky)

typické jsou mísy se zataženým okrajem, džbány, amfory, hrnce s plastickými páskami, zpočátku ještě kolky a brázděný vpich (vliv jevišovické kultury), později převažuje nezdobená keramika pod vlivem časně bronzových kultur v severním Maďarsku

v pozdním eneolitu bylo území bošácké skupiny převrstveno skupinami Kosihy - Čaka, Chlopice - Veselé a KŠK

sídliště jsou známa jen z východní Moravy s návazností na osídlení JZ Slovenska, většinou jsou výšinná - Lukavec, Bánov, Slavkov u Uherského Brodu

pohřebiště neznáme, je zjištěno několik kostrových skrčených hrobů v Bánově, na Slovensku i žeh



Pozdní eneolit shrnutí

- Pro **keramiku KŠK** jsou typické poháry s otiskem šňůry na hrdle a dvojuché amfory, pro chronologii na Moravě jsou důležité džbány - dřevohostické (starší, se šrafovanými trojúhelníky, přesýpacími hodinami, násobnými klikatkami na výduti) a letonické (mladší, nezdobené balkánské nagyrévské a ökerhalomské), moravské a schönfeldské misky. Kovové předměty jsou čtenější spíše na Moravě - vlasové spirálky, trubičky a perly z plechu, náramky, unikátní trojitý náramek z Maref skládaný z destiček a trubiček, břitva z Morkůvek, unikátní sekeromlat z Lužic u Hodonína, dlátka nebo čepele nožů. Výraznou složkou hmotné kultury KŠK jsou velmi variabilní kamenné sekeromlaty (kolem 600 ks jen na Moravě).
- **Keramiku KZP** charakterizují červené případně i černé zvoncovité poháry s horizontálními pásy kolků (s bílou inkrustací) a leštění, misky s vodorovně hráněným kolkovaným okrajem, misky na dutých šterchajících nožkách, amfory, džbánky. Postupem času ubývá džbánů a přibývá běžné sídlištní keramiky. Kovové předměty jsou mnohem čtenější než dříve, objevují se jazykovité dýky, jehlice, záušnice, destičky a závěsky nejen z mědi, ale i stříbra, zlata a elektronu, masivní měděné sekerky, dlátka, šídla. Jsou známy i jantarové ozdoby (kroužky, korály a knoflíky s „V“ provrtem) z hrobů.