

Státní okresní archivy

Archivy měst

Státní okresní archivy

Archivy měst

- ▶ Archivy národních výborů
 - navazují na tradice archivů městských
 - přebírají písemnosti různé povahy
 - spravovány dobrovolnými pracovníky
 - uloženy: samostatně, na radnici, součást muzea
- ▶ po roce 1945
 - Archiv země České v Praze a MZA v Brně
 - ujímají se organizace péče o městské a místní archivy
 - evidují síť těchto archivů, napomáhají jejich zabezpečení a kvalitnějšímu personálnímu obsazení
 - MZA podněcuje k zakládání archivů okresních
- ▶ po roce 1954
 - organizace archivní služby v okresech
 - výstavba okresních archivů

Státní okresní archivy

Archivy měst

- ▶ po roce 1960
 - reorganizace územního členění státu
 - spojování malých archivů tak, aby v okrese působil jeden velký okresní archiv
 - meziarchivní delimitace
 - státní archivy předávají okresním archivům okresní písemnosti
 - písemnosti okresních úřadů, okresních soudů, okresních zastupitelstev, staré pozemkové knihy apod.
- ▶ organizace, činnost a řízení okresních a městských archivů
 - v roce 1970 upravena směrnicemi ministerstva a následně zákonem č. 97/1974 Sb. o archivnictví

MAPA SPRÁVNÍHO USPOŘÁDÁNÍ ČESKÉ REPUBLIKY (ke dni 31. 1. 2015)

Okresy



▶ Archivní soubory uložené v SOkA a AM

- archivy měst, okresní úřady, zastupitelstva, soudy a okresní národní výbory
- fondy původců s okresní působností
- po roce 1945 fondy okresních orgánů, organizací a zařízení
- fondy místní provenience
 - obecní úřady, městské a místní národní výbory, notáři
 - základní a střední školy, místní, obvodní či újezdní školní rady
 - zdravotnická a kulturní zařízení
 - cechy a živnostenská společenstva
 - spolky všeho druhu (dělnické, vzdělávací, střelecké, církevní, čtenářské, zábavní, divadelní, hasičské, hospodářské, pěvecké, hudební, podpůrné, dobročinné, stavební, osvětové, tělovýchovné, zaměstnanecké, odborové)
 - fondy místních a okresních organizací politických stran před rokem 1945
 - děkanské a farní úřady či vikariáty
 - drobnější výrobní a hospodářské podniky či družstva (včetně JZD)
 - spořitelny, kampeličky, záložny a pojišťovny
 - osobní písemné pozůstalosti
 - sbírky dokumentace:
 - tiskoviny, fotografie, plakáty apod.

SOA Praha

1. Státní okresní archiv Benešov
2. Státní okresní archiv Beroun
3. Státní okresní archiv Kladno
4. Státní okresní archiv Kolín
5. Státní okresní archiv Kutná Hora
6. Státní okresní archiv Nymburk se sídlem v Lysé nad Labem
7. Státní okresní archiv Mělník
8. Státní okresní archiv Mladá Boleslav
9. Státní okresní archiv Praha–východ se sídlem v Přemyšlení
10. Státní okresní archiv Praha–západ se sídlem v Dobřichovicích
11. Státní okresní archiv Příbram
12. Státní okresní archiv Rakovník

www.soapraha.cz

> Benešov > Beroun > Centrála > Kladno > Kolín > Kutná Hora > Mělník > Mladá Boleslav > Nymburk > Praha - východ > Praha - západ > Příbram > Rakovník



Státní oblastní archiv v Praze

🔍 vyhledávání

hledat

🗺️ [mapa stránek](#)

✉️ [napište nám](#)

Vyber z archivů ▼

➤ MENU

- Benešov
- Beroun
- Centrála
- Kladno
- Kolín
- Kutná Hora
- Mělník
- Mladá Boleslav
- Nymburk
- Praha - východ
- Praha - západ
- Příbram
- Rakovník

➤ VÝBĚR Z MAPY



SOA Třeboň

1. Státní okresní archiv České Budějovice
2. Státní okresní archiv Český Krumlov
3. Státní okresní archiv Jindřichův Hradec
4. Státní okresní archiv Písek
5. Státní okresní archiv Prachatice
6. Státní okresní archiv Strakonice
7. Státní okresní archiv Tábor

státní okresní archivy

pro veřejnost

novinky

informace o archivu

informace pro badatele

úřední deska

kontakty

knihářská soutěž

struktura jihočeských archivů

centrála

archivní oddělení

státní okresní archivy

↳ České Budějovice

↳ Český Krumlov

↳ Jindřichův Hradec

↳ Písek

↳ Prachatice

↳ Strakonice

↳ Tábor

Státní okresní archivy

okresní archivy



Státní okresní archiv České Budějovice



Státní okresní archiv Český Krumlov



Státní okresní archiv Jindřichův Hradec



Státní okresní archiv Písek



Státní okresní archiv Prachatice



Státní okresní archiv Strakonice



Státní okresní archiv Tábor

[www.ceskearchivy.cz/
statni-okresni-archivy](http://www.ceskearchivy.cz/statni-okresni-archivy)

SOA Plzeň

1. Státní okresní archiv Domažlice se sídlem v Horšovském Týně
2. Státní okresní archiv Cheb
3. Státní okresní archiv Karlovy Vary
4. Státní okresní archiv Klatovy
5. Státní okresní archiv Plzeň–jih se sídlem v Blovicích
6. Státní okresní archiv Plzeň–sever se sídlem v Plasích
7. Státní okresní archiv Rokycany
8. Státní okresní archiv Sokolov se sídlem v Jindřichovicích
9. Státní okresní archiv Tachov



Tachov

- [Kontaktní informace](#)
- [Badatelna](#)
- [Zaměstnanci](#)
- [Historie](#)
- [Územní působnost](#)
- [Fondy](#)
- [Archivní pomůcky](#)
- ▾ [Seznam kronik](#)
 - [A-O](#)
 - [P-Ž](#)
- [Rejstřík názvů obcí a osad](#)
- ▾ [Správní vývoj](#)
 - [okres Planá](#)
 - [okres Stříbro](#)

Státní okresní archiv Tachov



Kontaktní informace

Státní okresní archiv Tachov

Plánská 2037

347 01 Tachov

tel: [☎ 374 722 119](tel:374722119)

fax: 374 720 083

e-mail: soka-tc@soaplzen.cz

GPS: Loc: 49°48'23.4"N, 12°38'44.63"E



SOA Litoměřice

1. Státní okresní archiv Česká Lípa
2. Státní okresní archiv Děčín
3. Státní okresní archiv Chomutov se sídlem v Kadani
4. Státní okresní archiv Jablonec nad Nisou
5. Státní okresní archiv Liberec
6. Státní okresní archiv Litoměřice se sídlem v Lovosicích
7. Státní okresní archiv Louny
8. Státní okresní archiv Most
9. Státní okresní archiv Semily
10. Státní okresní archiv Teplice



Hledání

[Fondy a sbírky](#)[Knihovny](#)[Lexikon obcí](#)[Matriky - provoz staré aplikace byl ukončen.](#)

Organizační jednotky

[Útvar ředitele archivu](#)[Odbor provozně ekonomický](#)[Oddělení metodiky, kontroly, výběru archiválií a evidence NAD](#)[Oddělení správy fondů a sbírek](#)[- Litoměřice - Kamýcká](#)[- Litoměřice - Krajská](#)[- Most - Velebudice](#)[Oddělení využívání a ochrany NAD](#)[- Litoměřice - Kamýcká](#)[- Litoměřice - Krajská](#)[Pobočka Děčín](#)[SOKA Česká Lípa](#)[SOKA Chomutov/Kadaň](#)[SOKA Děčín](#)[SOKA Jablonec nad Nisou](#)[SOKA Liberec](#)[SOKA Litoměřice/Lovosice](#)[SOKA Louny](#)[SOKA Most](#)[SOKA Semily](#)[SOKA Teplice](#)[Domů](#)

SOKA Česká Lípa

Sřelnice 3035

470 01

Česká Lípa

Email: sokaceskalipa@soalitomeric.cz

Tel.: [+420 488 577 802](tel:+420488577802)

Fax: +420 488 577 803 nefunkční



Kde nás najdete

Provoz badatelny:

pondělí 8:00-12:00 a 13:00-17:00

středa 8:00-12:00 a 13:00-17:00



Hledat na tomto webu

(fulltext):

Hledat



Fontes Nissae - Prameny Nisy, 2015/1

Badatelna má kapacitu 12 studijních míst. Ke studiu se badatelé nemusejí předem objednávat. Veškeré archiválie, knihy a periodika jsou uloženy v budově archivu a jsou v souladu s badatelským řádem okamžitě přístupné badatelům. Badatelé mají k dispozici elektronický katalog odborné archivní knihovny.

Kontakty

PhDr. Jana Blažková	ředitelka SOKA	blazkova@soalitomeric.cz +420 488 577 800
Viola Bendová	archivářka	bendova@soalitomeric.cz +420 488 577 804
Martina Brůžková	asistentka	bruzkova@soalitomeric.cz +420 488 577 802
Jaroslava Jarolímková	archivářka (badatelna, knihovna)	jarolimkova@soalitomeric.cz +420 488 577 805
PhDr. Petr Kozojed	archivář	kozojed@soalitomeric.cz +420 488 577 806

redl@soalitomeric.cz

SOA Zámorsk

1. Státní okresní archiv Hradec Králové
2. Státní okresní archiv Chrudim
3. Státní okresní archiv Jičín
4. Státní okresní archiv Náchod
5. Státní okresní archiv Pardubice
6. Státní okresní archiv Rychnov nad Kněžnou
7. Státní okresní archiv Svitavy se sídlem v Litomyšli
8. Státní okresní archiv Trutnov
9. Státní okresní archiv Ústí nad Orlicí



ČESKÁ REPUBLIKA

STÁTNÍ OBLASTNÍ ARCHIV V ZÁMRSKU

- centrála Zámrsk -

▼ Východočeské archivy

Hradec Králové

Chrudim

Jičín

Náchod

Pardubice

Rychnov nad Kněžnou

Svitavy

Trutnov

Ústí nad Orlicí

Zámrsk

Úřední deska

Dokumenty

▼ Poradna

▼ Knihovna

IRISH REGISTERS

▼ Badatelna

▼ Oddělení metodiky

Hledat



Pravidla práce v badatelně centrály SOA v Zámrsku

Ochranné rukavice / die Schutzhandschuhe / Protective gloves

Badatel je povinen při práci s archiváliemi používat vhodné ochranné rukavice. Při nesplnění této povinnosti bude badateli předáno povolení nahlížet do archiválií.

Der Forscher ist bei der Arbeit mit den Archivalien verpflichtet, geeignete Schutzhandschuhe zu benutzen. Befolgt der Forscher nicht diese Pflicht, so wird dem Forscher die Nutzungsgenehmigung versagt werden.

The researcher is compulsory to use suitable protective gloves when he studies the record. If the researcher will not keep this instruction, the study of records will be denied to him.

vychodoceskearchivy.cz/zamrsk/

MZA v Brně

1. Státní okresní archiv Blansko
2. Státní okresní archiv Brno–venkov se sídlem v Rajhradě
3. Státní okresní archiv Břeclav se sídlem v Mikulově
4. Státní okresní archiv Havlíčkův Brod
5. Státní okresní archiv Hodonín
6. Státní okresní archiv Jihlava
7. Státní okresní archiv Kroměříž
8. Státní okresní archiv Pelhřimov
9. Státní okresní archiv Třebíč
10. Státní okresní archiv Uherské Hradiště
11. Státní okresní archiv Vsetín
12. Státní okresní archiv Vyškov se sídlem ve Slavkově u Brna
13. Státní okresní archiv Zlín
14. Státní okresní archiv Znojmo
15. Státní okresní archiv Žďár nad Sázavou



Moravský zemský archiv v Brně

Palachovo nám. 1, Brno 625 00



Archivy

- ▶ MZA v Brně
- ▶ Blansko
- ▶ Brno venkov
- ▶ Břeclav
- ▶ Havlíčkův Brod
- ▶ Hodonín
- ▶ Jihlava
- ▶ Kroměříž
- ▶ Pelhřimov
- ▶ Třebíč
- ▶ Uherské Hradiště
- ▶ Vsetín
- ▶ Vyškov
- ▶ Zlín
- ▶ Znojmo
- ▶ Žďár nad Sázavou

Břeclav | Havlíčkův Brod | Hodonín | Jihlava | Kroměříž | Pelhřimov | Třebíč | Uherské Hradiště | Vsetín | Vyškov | Zlín | Znojmo | Žďár nad Sázavou

Aktuality

Vyhlášení výběrového řízení na služební místo rada/odborný... 07.03.2016

Články

Vernisáž výstavy... 22.10.2015

www.mza.cz

Zemský archiv v Opavě

1. Státní okresní archiv Bruntál se sídlem v Krnově
2. Státní okresní archiv Frýdek–Místek
3. Státní okresní archiv Jeseník
4. Státní okresní archiv Karviná
5. Státní okresní archiv Nový Jičín
6. Státní okresní archiv Olomouc
7. Státní okresní archiv Opava
8. Státní okresní archiv Prostějov
9. Státní okresní archiv Přerov
10. Státní okresní archiv Šumperk

Státní okresní archiv Bruntál

se sídlem v Krnově. Říční okruh 12, 794 01 Krnov



Státní okresní archiv Bruntál se sídlem v Krnově je v současnosti organizačním článkem Zemského archivu v Opavě. Kontroluje výkon spisové služby u organizačních složek státu s působností okresu nebo obcí, u orgánů územních samosprávných celků, provádí výběr archiválií ve skartačním řízení a mimo skartační řízení, pečuje o uložené archiválie a umožňuje do nich nahlížet, vyhledává a poskytuje výpisy, opisy a kopie z archivních materiálů.

Okresní archiv v Bruntále vznikl roku 1958, přičemž jeho zřízení předcházelo ustavení okresních archivů v Krnově a Rýmařově. Jako první byl zřízen v roce 1952 Okresní archiv v Krnově a od roku 1956 začal pracovat Okresní archiv v Rýmařově. V roce 1960 došlo ke sloučení

okresů Bruntál, Krnov a Rýmařov. Okresní archiv pro nový okres Bruntál měl sídlo v Janovicích u Rýmařova, v Krnově a v Bruntále byly ponechány pobočky.

Od počátku sedmdesátých let se archiv potýkal s problémem nedostatečné úložné kapacity. Veškerá řešení tohoto stavu v následujícím období byla pouze provizorní, prostorové podmínky archivu zůstávaly nevyhovující a situace se postupně stávala kritickou. Mezitím se v roce 1982 centrála okresního archivu přestěhovala z janovického zámku do Bruntálu, kam byly postupně přemístěny i všechny archiválie.

Východiskem z neuspokojivé situace archivu se nakonec stala rekonstrukce továrního objektu někdejšího státního podniku Karpeta v Krnově. V období od prosince 2004 do února 2006 proběhla první ze tří plánovaných etap rekonstrukce bývalé tovární

Z historie archivu

Badatelna

Z našich fondů

Publikace

Obrazový průvodce

Kontakty

Aktuality

Státní okresní archiv Bruntál

se sídlem v Krnově

Říční okruh 12

794 01 Krnov

Tel.: +420 554 62 54 60

Fax: +420 554 62 55 65

podatelna@br.archives.cz

ID datové schránky: vzmaix7

www.archives.cz/zao

Archivy měst

- Archiv hl. města Prahy
- Archiv města Plzně
- Archiv města Ústí nad Labem
- Archiv města Ostravy
- Archiv města Brna

Archiv hl. města Prahy

Archivní 6

Praha – Chodovec

www.ahmp.cz

Clam-Gallasův
palác



Správní
archiv
evidence
obyvatel hl.
města Prahy

Archiv hl. města Prahy

- ▶ počátky souvisí s ukládáním listinných privilegií, svědčících o městských právech
 - uloženy nejprve v domech konšelů, na městské rychtě, později na radnicích v okovaných truhlicích
 - ukládány písemnosti správy jednotlivých pražských měst, materiály soudní a dokumenty soukromé povahy
 - nárůst písemností
 - větší úložný prostor, v truhlicích zůstávaly nejcennější listiny, knižní materiál se přestěhoval do skříní v samostatných místnostech, o které pečoval městský písař, pořizoval první archivní inventáře a soupisy
- ▶ v roce 1784
 - původně samostatná pražská města (Staré Město, Nové Město, Malá Strana a Hradčany) byla spojena
 - ustanoven magistrát, sídlem se stala Staroměstská radnice, kam ukládány všechny archiválie
- ▶ v roce 1851
 - městský archiv zřízen jako instituce
 - prvním archivářem Karel Jaromír Erben



- ▶ zpřístupňování městských fondů, sbírek listin a rukopisů
 - založeno nové oddělení plánů a vyobrazení města, položen základ k rozsáhlé knihovně
- ▶ sídlo v severním křídle Staroměstské radnice (depozitáře, studovna, fotoateliér a konzervační dílna)
 - technickým vybavením i kvalifikovaným personálem patřil AHMP v meziválečném období k nejmodernějším archivním institucím
- ▶ za války některé archiválie odvezeny na venkovské statky za město
- ▶ 8. května 1945
 - při požáru Staroměstské radnice shořelo část archiválií, čímž vznikly nenahraditelné ztráty na historickém dědictví Prahy
 - po válce náhradní prostory v Clam-Gallasově paláci v Husově ulici
- ▶ v letech 1950–1951
 - podřízen odboru vnitřních věcí Ústředního národního výboru hlavního města Prahy
- ▶ na konci 80. let 20. století
 - využívá vedle Clam-Gallasova paláce ještě dalších 8 nevyhovujících pražských a mimopražských depozitářů, mezi nimiž nechyběl ani zámek či protiatomový kryt
- ▶ od roku 1993 samostatným odborem Magistrátu hl. města Prahy
- ▶ v roce 1997 dokončena novostavba archivu v archivním areálu na Chodovci

Archiv hl. města Prahy

▶ sídla:

◦ v archivním areálu

- Archivní 6, Praha 11 – Chodovec
- studovna pro veřejnost



◦ Clam–Gallasův palác

- Husova 158/20, Praha 1 – Staré Město
- výstavy a konference

◦ Správní archiv evidence obyvatel hl. města Prahy

- Nad Vršovskou horou 88, hala 12B
Praha 10 – Michle

▶ vydává:

- Pražský sborník historický
- Documenta Pragensia



Pražský sborník historický XLIII

Praha | Archiv hl. m. Prahy | Scriptorium | 2015
ISBN 978-80-86852-69-0 | ISSN 0555-0238

cena: **285 Kč**

[Více...](#)



Documenta Pragensia XXXIII Město v převratech konfesionalizace v 15. až 18. století

Praha | Archiv hl. města Prahy | Scriptorium | 2014 | ISSN 0231-7443 | ISBN 978-80-86852-67-6

cena: **262 Kč**

[Více...](#)



ARCHIV HLAVNÍHO MĚSTA PRAHY

O nás


Služby archivu

Fondy a pomůcky

Projekty a výzkum

Předarchivní péče

Nabídka publikací

[FAQ](#) [mapa webu](#)

- Kontakty
- Studovna
- Podávání žádostí
- Pro genealogy
- Pražský sborník historický
- Documenta Pragensia
- Konference
- Časté dotazy

Archiv hlavního města Prahy
Archivní 6, 149 00 Praha 4

Tel. ústředna: 23600 1111
Tel. podatelna: 23600 4017
Tel. studovna: 23600 4012
Fax: 23600 7100



Plán digitalizace archiválií na rok 2017

[31.01.17] Pokračováno bude v digitalizaci matrik po r. 1784, archův cizích příslušníků starší řady konskripce apod. [[více](#)] »



Nově zpracované a zpřístupněné fondy

[27.01.17] Červenková Klára PhDr., Spolek ku zřízení a vydržování dívčího lycea na Královských Vinohradech, Státní dívčí reálné gymnasium Praha XII., Slezská, Ústřední jatky hlavního města Prahy v Holešovicích a Všeobecná fakultní nemocnice Praha [[více](#)] »



Upozornění pro badatele – omezení výpůjček

MHMP I, Prezidium rady a magistrátu hlavního města Prahy
[29.11.16] Z důvodu revize a dokončení katalogizačních prací budou písemnosti archivního fondu MHMP I, Prezidium rady a magistrátu hl. m. Prahy v termínu od 1. 1. 2017 do 31. 12. 2017... [[více](#)] »



Výstava: Muzeum hraček

Clam-Gallasův palác, Husova 20, Praha 1

[20.12.16] Můžete obdivovat tradiční české hračky, historické hračky z celého světa z 18. – 20. století, mimo jiné nejstarší vlčky Märklin s příslušenstvím... [[více](#)] »



Uspořádán fond

KOMUNISTICKÁ STRANA ČESKOSLOVENSKA MĚSTSKÝ VÝBOR PRAHA

[20.02.17] [Archivní pomůcka](#)

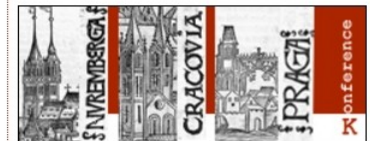


Pražské panorama

[06.10.15] Webová výstava o fotografických panoramatech Prahy z 20.–30. let 20. století [[více](#)] »



Digitalizované fondy a sbírky



Archiv města Plzně

Veleslavínova 19, Plzeň

www.amp.plzen.eu



Archiv města Plzně

- ▶ vývoj spojen s městskou správou
- ▶ období od založení města do 18. století
 - archiv pečlivě spravován vzdělanými radními písaři
- ▶ v 19. století období úpadku
 - registratura byla roku 1841 použita jako výplň stropu při přestavbě radnice (v roce 1908 při rekonstrukci nalezena)
 - do sběru dána registratura z let 1801–1829
 - listiny zachránil první novověký městský archivář Martin Hruška, jiné archiválie zakoupeny vlastenci
- ▶ v letech 1879–1948
 - spojení archivu s Městským historickým muzeem
 - v roce 1931 usnesení o zřízení městského archivu jako samostatného úřadu, ve skutečnosti stále součástí muzea
- ▶ po roce 1948
 - zřízení archivu jako organizační součásti Národního výboru města Plzně (oddělením archivu od muzea od 1. července 1948)
- ▶ po roce 1990
 - odborem Úřadu města Plzně, nyní Magistrátu města Plzně
- ▶ od 1. ledna 2005 zařazen podle nového archivního zákona mezi nestátní archivy územních samosprávných celků



Archiv města Plzně

Západočeské
muzeum v Plzni

- ▶ v letech 1879–1948 sídlil v budově Městského historického muzea
- ▶ poté ve třech místnostech v budově bývalého gymnázia (dnes Studijní a vědecká knihovna Plzeňského kraje)
- ▶ v dubnu 1954 v přízemí empírové budovy v sadech 5. května 61
- ▶ od roku 1961 ve Veleslavínově 19 bývalá policejní budova s vězením
- ▶ Vydává: Minulostí Západočeského kraje
Dějiny města Plzně 1, 2



Minulostí západočeského kraje



Dějiny
města
Plzně
1

DO ROKU 1788

Dějiny
města
Plzně
2



Archiv města Plzně

*Ad futuram memoriam
Pro paměť budoucích generací*

[Podrobné vyhledávání](#)

[O nás](#)

[Návštěva archivu](#)

[Předarchivní péče](#)

[Fondy a pomůcky](#)

[Naše aktivity](#)

[Nabídka publikací](#)

Z digitálního archivu

[Archivní fondy](#)

[Přihlášky k pobytu](#)

[Kroniky](#)

[Mapy a plány](#)

Vydáváme

Mínulostí západočeského kraje



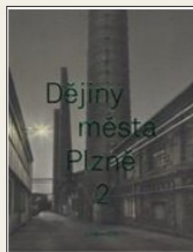
[➔ Odkaz na další sborníky](#)

Aktuality



Pokračování přednášek

Archiv města Plzně srdečně zve na pokračování přednášek od 14. února 2017, které se konají od 16.30 hodin v sále Velkého klubu Magistrátu města Plzně, nám. Republiky 1 (radnice).



Dějiny města Plzně 2 (1788–1918)

Druhý svazek projektu Dějiny města Plzně, který je zaměřen především na 19. století, je opět kolektivní monografií, na níž se podílelo 19 autorů, tentokrát převážně z plzeňských paměťových institucí. Publikace mapuje historii města Plzně v "dlouhém" 19. století, avšak přesahuje jeho dolní i horní časový mezník. Knihu je možné opět zakoupit, kromě knižní distribuce, také v Archivu města Plzně za 799 Kč.



Veduty z fondů Archivu města Plzně na webu

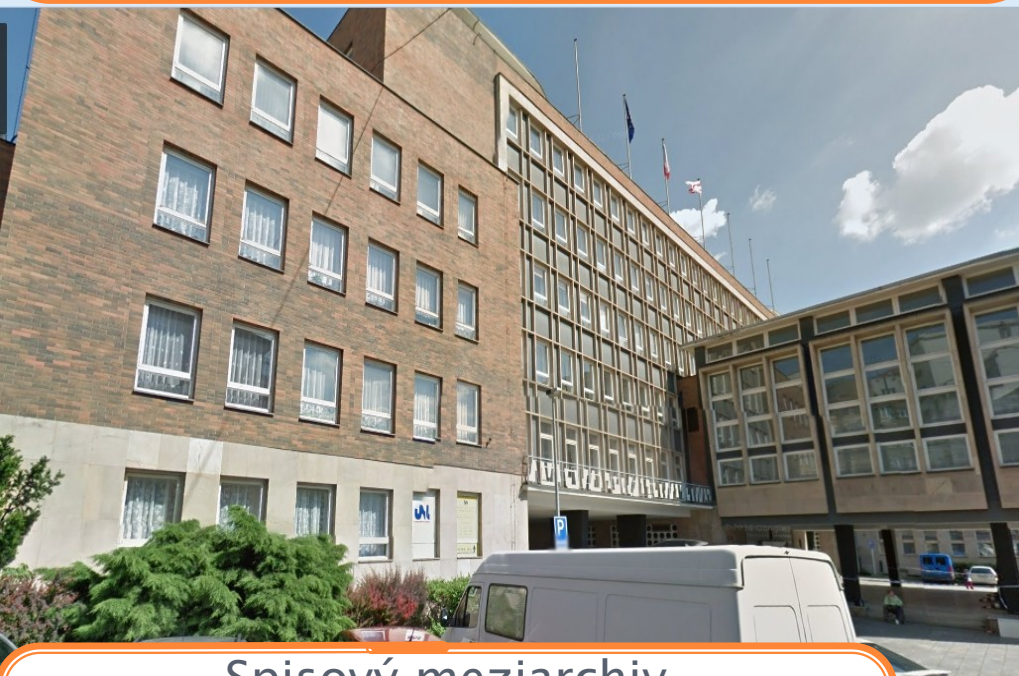
Některé veduty uložené ve sbírkách či fondech Archivu města Plzně jsou nově zpřístupněny prostřednictvím webové aplikace Veduty v českých a slovenských archívech, která shromažďuje snímky a bližší údaje o obrazových pramenech vzniklých do roku 1850 a uložených v českých a v budoucnosti i ve slovenských archívech.

Archiv města Ústí nad Labem

Hrnčířská 2

Ústí nad Labem

www.usti-nad-labem.cz/cz/verejna-sprava/magistrat/odbory-a-oddeleni/archiv-mesta-usti-nad-labem/



Spisový meziarchiv
Suterén magistrátu
Velká Hradební 8a
Ústí nad Labem



Archiv města Ústí nad Labem

- ▶ zmiňován již před 300 lety
- ▶ v roce 1828
 - městský registrátor Friedrich Sonnewend pověřen uspořádáním historických spisů města
- ▶ v letech 1840–1890 neměl městský archiv trvalého správce
- ▶ v roce 1890
 - správcem archivu jmenován knihovník spolku Verein für Geschichte der Deutschen in Böhmen Wenzel Hieke
- ▶ v letech 1895–1919
 - vykonával funkci městského archiváře MUDr. Alexander Marian
- ▶ v roce 1920
 - ustanoven správcem městského archivu dr. Franz Josef Umlauft
 - sídlo ve dvou suterénních místnostech německého gymnasia ve Velké hradební
- ▶ od roku 1922 Archiv města Ústí nad Labem zároveň okresním archivem
 - přebírá písemnosti patrimoniální správy, městského pivovaru, knihy ústeckého důchodního úřadu, kompletní řadu ústeckých novin od roku 1856 (umístěna ve sklepě trmického zámku)
- ▶ v roce 1936
 - Archiv definován jako městský úřad a archivář se stal městským zaměstnancem
- ▶ v roce 1939
 - získány prostory v domě na Václavském náměstí v Trmicích

Archiv města Ústí nad Labem

- ▶ za 2. světové války
 - archiv spravován společně s městským muzeem
- ▶ od roku 1951
 - do archivu svezeny a uspořádány fondy města a okresu Ústí nad Labem
- ▶ v roce 1968
 - archiv získal nové prostory v centru Ústí nad Labem
- ▶ od roku 1984 archiv řídí PhDr. Vladimír Kaiser
- ▶ v roce 1986 bylo Ústí nad Labem prohlášeno statutárním městem
- ▶ od roku 1990 je Archiv města Ústí nad Labem samostatným odborným útvarem úřadu města, později magistrátu
 - přenesená archivní péče pro území celého okresu Ústí nad Labem
- ▶ Zákon č. 499/2004 Sb. zařadil Archiv města Ústí nad Labem mezi archivy územních samosprávných celků
- ▶ v roce 2008 udělilo Ministerstvo vnitra České republiky Archivu města Ústí nad Labem akreditaci
- ▶ Vydává:
 - Ústecké kalendárium, Memorabilia Ustensis, Ústecký sborník historický, Ústeckou vlastivědu a regionální práce

Ústecká vlastivěda sv. VII.

Zdeněk Urban, Moje (nejen) blbě dvacáté století

Obrázky ze života.

Autobiografický komiks významného výtvarníka působícího od roku 1960 v Ústí nad Labem

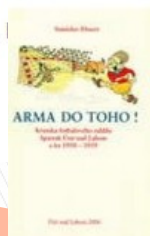
Vydalo Statutární město Ústí nad Labem v roce 2012. 76 s.,

Formát: A 4

Distribuce: Archiv města Ústí nad Labem

Cena: 137 Kč

ISBN 978-80-86646-36-7



Memorabilia ustensis sv. 10

Stanislav Ehnert, Arma do toho!

Edice kroniky fotbalového oddílu Spartak Ústí nad Labem z let 1950-1959 s výsledky a fotografiemi z utkání I. a II. fotbalové ligy.

Obálka Vladimír Kaiser.

Vydalo Město Ústí nad Labem v roce 2006, 288 stran, černobílá obr. příl. v textu

Měkká vazba

Formát: 160x230 mm

Distribuce: Archiv města Ústí nad Labem

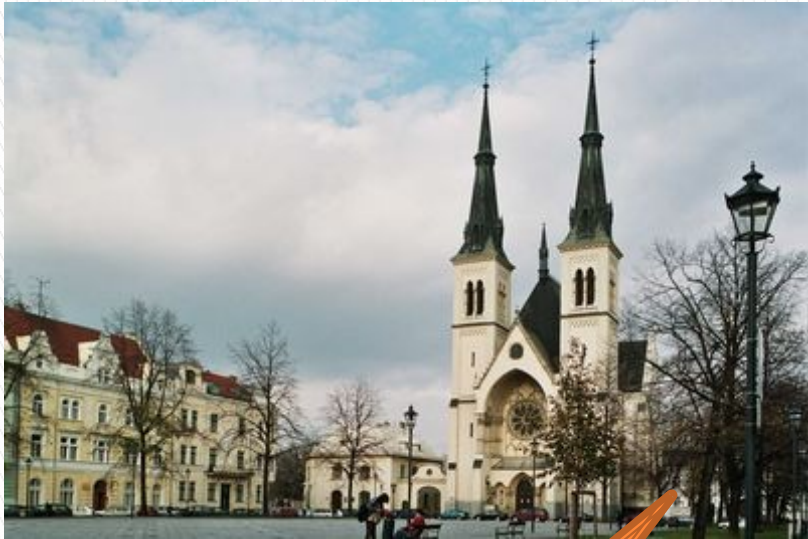
Cena: 334,- Kč

ISBN 80-86646-14-9

Archiv města Ostravy

Špálova 19, Ostrava–Přívoz

<https://amo.ostrava.cz/cs>



Archiv se
nachází za
kostelem
Neposkvrněného
početí Panny
Marie

Archiv města Ostravy

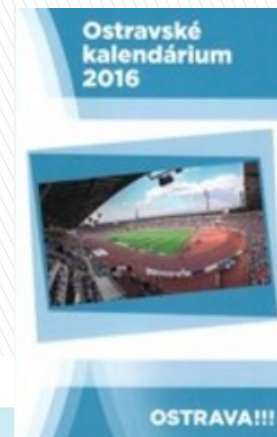
- ▶ počátky spadají do 13. a 14. století
 - 1362 – nejstarší listina vydaná městu císařem Karlem IV.
 - listiny vydané pro Moravskou Ostravu olomouckým biskupem a moravskoostravskou městskou kanceláří
 - uloženy na městské rychtě, počátkem 16. století přestěhovány na radnici a uloženy v kovové truhle, městské knihy byly uchovávány v dřevěných skříních
- ▶ v druhé polovině 18. století zřízen regulovaný magistrát v Moravské Ostravě
 - souvislost s tereziánskými a josefínskými reformami, nárůst písemností v němčině
- ▶ po reformě veřejné správy v roce 1850
 - zrušení patrimoniálních úřadů a magistrátů
 - snahy o předání písemností do MZA
 - Franz Kremer v roce 1858 zdůraznil, že listiny jsou uloženy jako
"starodávné relikvie, draze vykoupené jejich praotci, ve zvláštní železné ohnivzdorné truhle, každá listina zvlášť zabalena v papíru a rovněž přivěšené pečeti uloženy v kovových schránkách"
a jejich vydání odepřel s tím, že jsou takto uloženy již tři až pět set let, aniž by utrpěly nějakou újmu



Archiv města Ostravy

- ▶ v roce 1923
 - institucionalizace městského archivu
 - v čele referátu, který měl spravovat 2 instituce: archiv a muzeum, gymnazijní profesor Alois Adamus, působil zde do roku 1935
- ▶ v roce 1925
 - činnost archivu upravena Instrukcí pro archiv Velké Ostravy
 - v závěru roku 1925 byl archiv zpřístupněn veřejnosti
 - soustředění všeho dostupného archivního materiálu z Moravské Ostravy, od roku 1924 (po vzniku tzv. Velké Ostravy) i všech samostatných obcí, které byly do celku začleněny, a z širokého okolí (obava před zničením)
 - základ archivu tvořily městské listiny, pečetidla, městské knihy, cechovní materiál, stará magistrátní registratura, archiv střeleckého spolku, Zwierzinova pozůstalost, archiválie připojených obcí, spolků, písemných pozůstalostí a jiné dokumentace
- ▶ rozsáhlá publikační činnost
- ▶ po roce 1935 v čele archivu úředníci
 - jako poradní orgán působila Archivní a muzejní rada (1935–1939)
- ▶ za války v roce 1942 provedena rekonstrukce budovy muzea
 - část materiálu byla vystěhována do zámku ve Velkých Heralticích, ve Staré Vsi nad Ondřejnicí a do prozatímních depozitářů v jižních a západních Čechách, odkud měly být archiválie odvezeny na německé území
- ▶ do roku 1947 se podařilo získat téměř veškerý archivní materiál zpět včetně nejstarších listin a typářů

- ▶ v roce 1952
 - došlo k oddělení od muzea
 - archiv se stal odborným zařízením Jednotného národního výboru v Ostravě pověřen okresní archivní službou pro 25 obcí tvořících okres Ostrava
- ▶ v roce 1960
 - zrušen okres Ostrava – venkov, archiv přestal plnit úkoly okresního archivu
 - přestěhoval se do budovy bývalé přívozké radnice
 - v 90. letech rekonstrukce budovy a přístavba (1993)
 - v letech 1996–1997 stěhování archivního materiálu do nové přístavby
 - od roku 1995 řídí archiv Blažena Przybylová
- ▶ rozsáhlá publikační činnost
 - sborník Ostrava
 - Ostravské kalendárium
 - regionální práce



Ostrava 30

Příspěvky k dějinám a současnosti Ostravy a Ostravska

Vydalo statutární město Ostrava - Archiv města Ostravy, 2016, 339 s. ISBN 978-80-906091-7-4, ISSN 0232-0967

Obsah
Summary

STUDIE A MATERIÁLY





- Kontakty
- Úřední hodiny
- + Kde nás najdete
- + Postavení archivu
- + Podmínky studia
- + Archiválie
- + Knihovna
 - Digitální badatelna
- + Z dějin archivu
- + Publikace
- + Výstavy
 - Redakce sborníku Ostrava
 - Externí odkazy
- Projekt Digitalizace AMO

Archiv města Ostravy

oficiální portál Archivu města Ostravy

Špálova 19
702 19 Ostrava-Přívoz
tel.: 599 450 012
fax: 599 450 014
e-mail: archiv@ostrava.cz
internet:
<http://amo.ostrava.cz>
<https://badatelna.ostrava.cz>

Digitální badatelna - příručka



Kontakt

Kontaktní centrum

844 121 314

599 499 311

Spojovatelna

599 444 444



**AKTUÁLNÍ STAV
OVZDUŠÍ**

!!! Ukončení provozu webu earchiv.ostrava.cz

Upozorňujeme naše badatele, že provoz digitální badatelny na adrese earchiv.ostrava.cz byl ukončen, veškerá data byla přesunuta do nové aplikace <https://badatelna.ostrava.cz>.

!!! Ostravské kalendárium 2016

V **pondělí 30. 1. 2017** byl veřejnosti prezentován [nový svazek publikace Ostravské kalendárium](#), podávající chronologický přehled o dění v Ostravě v uplynulém roce 2016.

Archiv města Brna



Přední 2, Brno – Černovice

Nová radnice
Dominikánské nám. 1, Brno



www.archiv.brno.cz

Archiv města Brna

- ▶ od počátku institucionální existence Brna
 - ukládány písemnosti, které zaručovaly městu důležité hospodářské a politické výsady na Staré radnici, ve druhém poschodí radniční věže
- ▶ v roce 1895
 - péčí o archiv pověřen moravský zemský historiograf Bertold Bretholz
 - archiv přestěhován na nynější Novou radnici
- ▶ v roce 1918
 - správu městského archivu převzal profesor brněnské univerzity Bohumil Navrátil
 - docílil oddělení archivu od městského muzea a zasadil se o trvalé obsazení místa městského archiváře
- ▶ v roce 1929
 - prvním městským archivářem zemského hlavního města Brna jmenován Jaroslav Dřímál
 - probíhala inventarizace a katalogizace celé řady fondů
 - v roce 1930 vydána publikace:
Archiv zemského hlavního města Brna
- ▶ v roce 1935
 - archiv získal v souvislosti s opravou Nové radnice další prostory, vybavené funkčními regály a zásuvkami na mapy
- ▶ v roce 1939
 - na Dřímálovo místo dosazen německý komisař

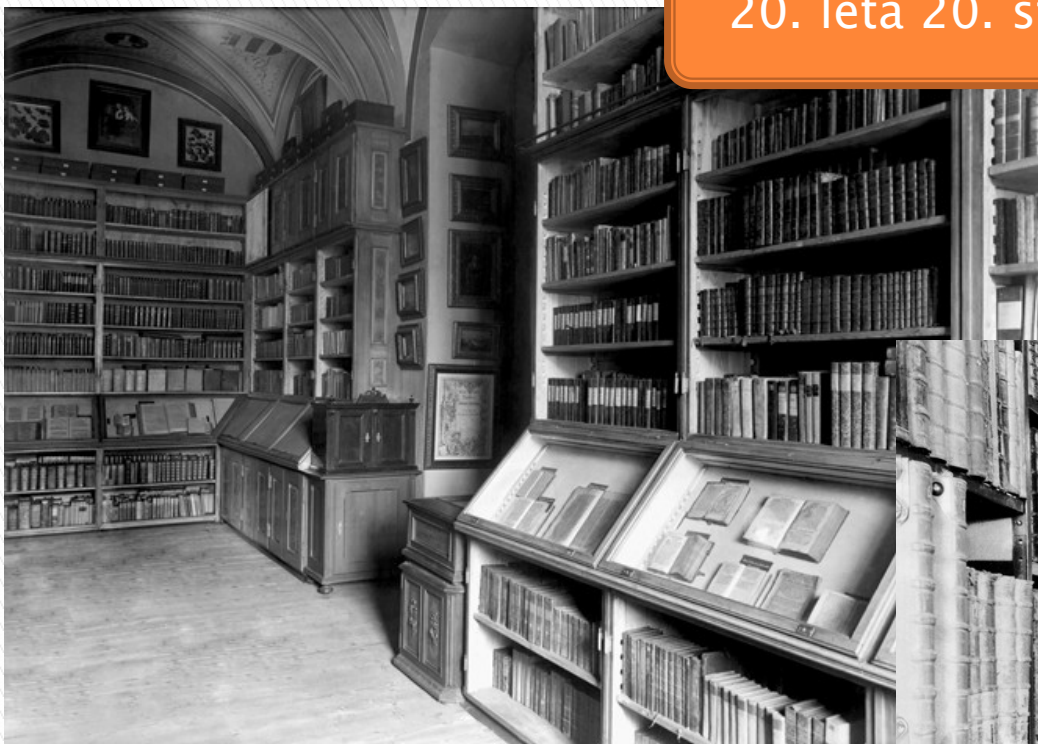


- ▶ po osvobození Brna
 - do archivu se vrátili propuštění zaměstnanci, městskému archiváři bylo podřízeno městské muzeum
 - oprava poškozených depozitářů, navrácení fondů vyvezených za město
 - přebírání materiálů z ústřední městské spisovny (zasypána při bombardování města) a fondů německých institucí
- ▶ v 50. letech 20. století
 - přebírání celků
 - panství Královo Pole, Zábrdovice a Líšeň
 - líšeňské knihovny rodu Belcrediů
 - brněnské matriky a matriční doklady
 - matriky byly předány do MZA, matriční doklady zůstaly uloženy v městském archivu
- ▶ v roce 1954
 - odborným zařízením Městského národního výboru v Brně, přičleněn k odboru pro vnitřní věci
 - plnil funkci okresního archivu Městského národního výboru a pro všechny Obvodní národní výbory a Místní národní výbory na území města Brna
- ▶ v roce 1956 archiv vydal:
Průvodce po fondech a sbírkách Archivu města Brna
- ▶ v roce 1959 začal archiv vydávat sborník
Brno v minulosti a dnes
- ▶ v letech 1969 a 1973 vyšly *Dějiny Brna 1* a *Dějiny Brna 2*

- ▶ po roce 1989 Archiv města Brna získal
 - budovu v Brně–Černovicích na Přední ulici
 - do té doby sklad Domácích potřeb
 - východiško z neudržitelného stavu, v té době byly písemnosti archivu roztroušeny na 14 místech
 - byla dokončena přestavba objektu v Kuřimi
- ▶ v roce 2001 rekonstrukce budovy v Černovicích pro archivní účely
 - v roce 2002 nové hlavní sídlo Archivu města Brna otevřeno
 - budova o třech podlažích vyřešila pracovní a ukládací problémy archivu
- ▶ v roce 2005
 - na sousední parcele v Černovicích vybudován nový rozsáhlý třípodlažní depozitář
- ▶ nejcennější archiválie
 - Sbírka listin, mandátů a listů, část Sbírky rukopisů a úředních knih, Svatojakubská a Mitrovského knihovna, zůstávají uloženy v původním sídle archivu, v budově Nové radnice na Dominikánském náměstí
- ▶ další skupina písemností se nachází v budově tzv. meziarchivu v Kuřimi
 - jedná se o písemnosti zrušených komunálních podniků a městských zařízení (tedy spisů s dosud neprošlou skartační lhůtou)
- ▶ do roku 2008 byl Archiv města Brna zařízením Magistrátu města Brna, následně se stal jedním z jeho odborů

Depozitáře na Nové radnici

20. léta 20. století

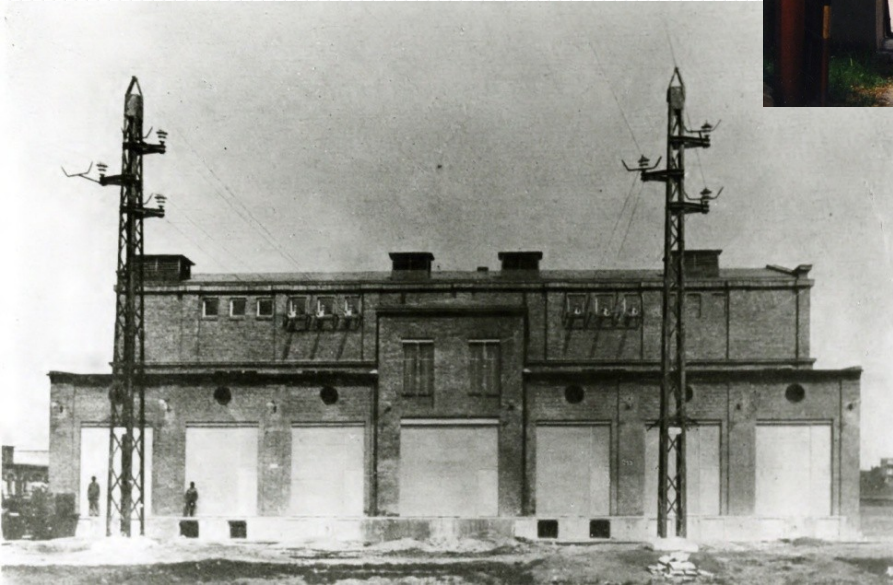


Speciální kovové regály, rok 1958

Archiv města Brna v Černovicích

Budova před rekonstrukcí

Černovická transformovna



Archiv města Brna

- ▶ archiv územně samosprávného celku
- ▶ odbor Magistrátu města Brna
- ▶ sídla:
 - hlavní budova
Přední 2, Brno – Černovice
 - Nová radnice
Dominikánské nám. 1, Brno
 - Kuřim – meziarchiv
Křížkovského 294, Kuřim



Černovice



Nová radnice



Kuřim

V Archivu města Brna jsou uloženy písemnosti:

- samosprávných úřadů města Brna a připojených obcí z období od 13. století do současnosti
 - včetně rozsáhlé sbírky pergamenových listin a městských úředních knih
- brněnských řemeslnických cechů, společenstev a spolků
- brněnských farních úřadů
- českých i německých škol působících na území města Brna včetně školských úřadů
- velkostatek Kuřim
- kulturních, sociálních a zdravotnických úřadů, působících na území města Brna
- městských komunálních podniků a družstev
 - včetně JZD
- písemné pozůstalosti některých významných brněnských občanů
- rozsáhlá sbírka fotografií a pohlednic s brněnskou tematikou
- sbírka map a plánů, týkajících se území města Brna



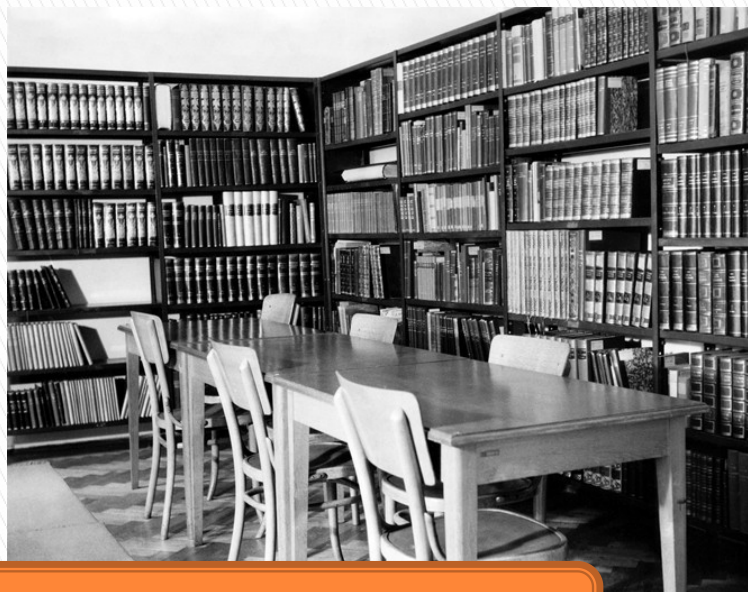
Privilegium Václava I.
(leden 1243)

Archivní knihovna

- obsahuje více než 63 000 kusů svazků převážně odborné historické literatury a časopisů



Badateľny AMB



Badateľna na Nové radnici



Badateľna v Černovicích



Publikační činnost

- ▶ Archiv města Brna vydává tzv. brunensia
 - Brno v minulosti a dnes (BMD)
 - regionální sborník vychází od roku 1959 dodnes
 - Suplementa sborníku BMD
 - monografické práce o Brně, vycházejí od roku 2005
- ▶ Velké dějiny Brna
 - Dějiny Brna v sedmi svazcích
 - spolupráce s FF MU a dalšími institucemi
 - projekt pro léta 2009–2018
- ▶ Soupis dosud vydaných publikací AMB
 - www.archiv.brno.cz v sekci Publikace



Použité zdroje

- ▶ BYSTRICKÝ, Vladimír a Václav HRUBÝ. *Přehled archivů ČSR*. Praha: TEPS místního hospodářství, 1985.
- ▶ Webové stránky jednotlivých SOA a AM uvedené v prezentaci.
- ▶ *80 let Archivu města Brna*. Brno, 2009.
- ▶ ČERMÁKOVÁ, Jana – ČERVENÁ, Radana – JORDÁNKOVÁ, Hana – SULITKOVÁ, Ludmila. *Městské archivy & městští archiváři*. Vyd. 1. Brno: Statutární město Brno, 2010.