



Architektura Egeidy 4

Minojská města

Období prvních paláců

- města prvního protopalácového období byla plánována a stavěna ve stejnou dobu jako paláce samotné – vycházely ze starších sídlišť
- jejich celková rozloha není zcela známa - pozdější zástavba
 - někdy určována na základě polohy pohřebišť, která se nacházela po jejich okrajích
 - poloha a velikost města byly určeny polohou paláce samotného

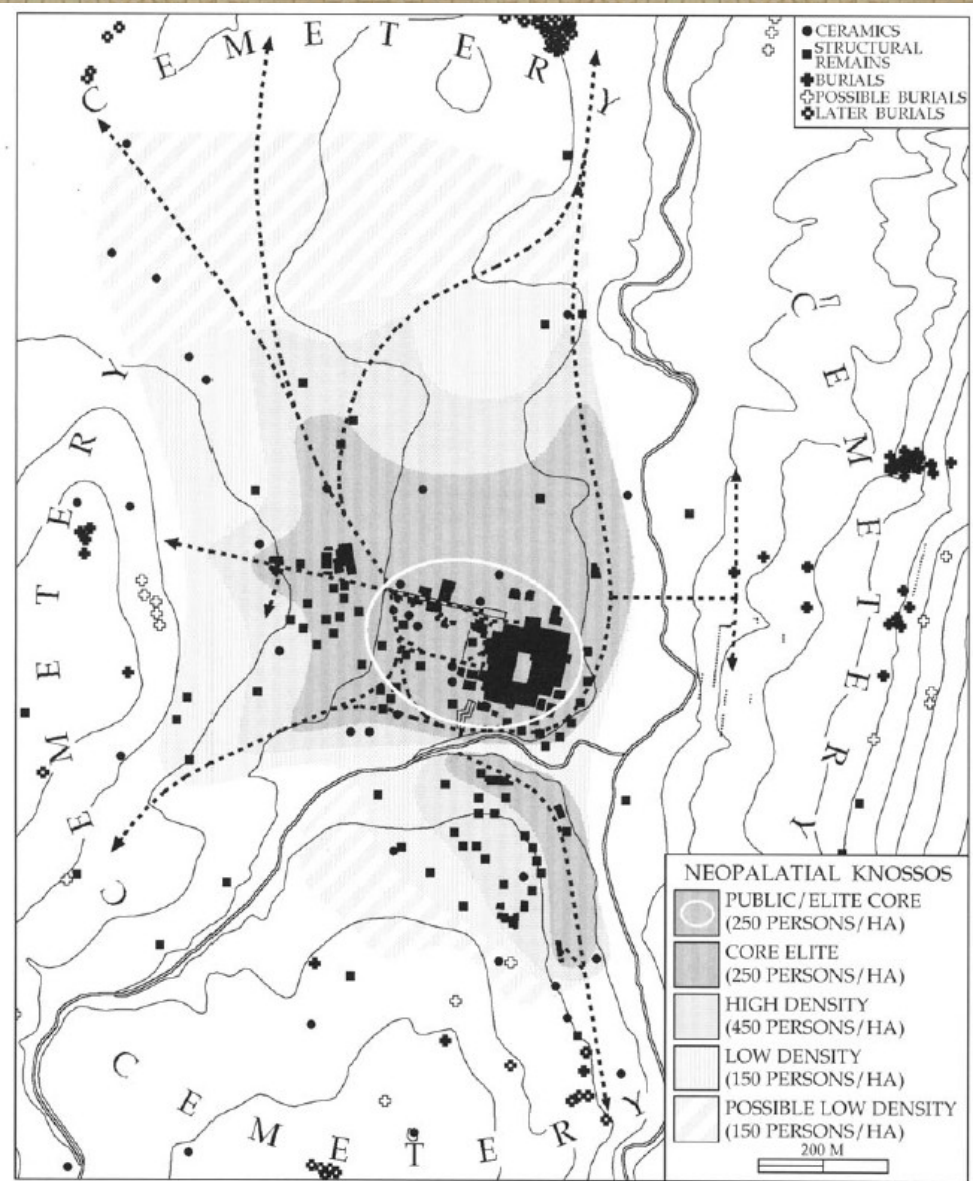


Figure 2.8 Neopalatial Knossos: proposed model of community organization.

Knossos

- město se rozkládalo po celém obvodu paláce
- západní část města
 - spojena s palácem Královskou cestou
 - dosahovala až k pahorku, kde se později nacházela akropolis města z klasického období
- východní část
 - dosahovala až za řeku Kairatos, kde na svahu kopce Ailias byly nalezeny monumentální struktury - možná zdi teras

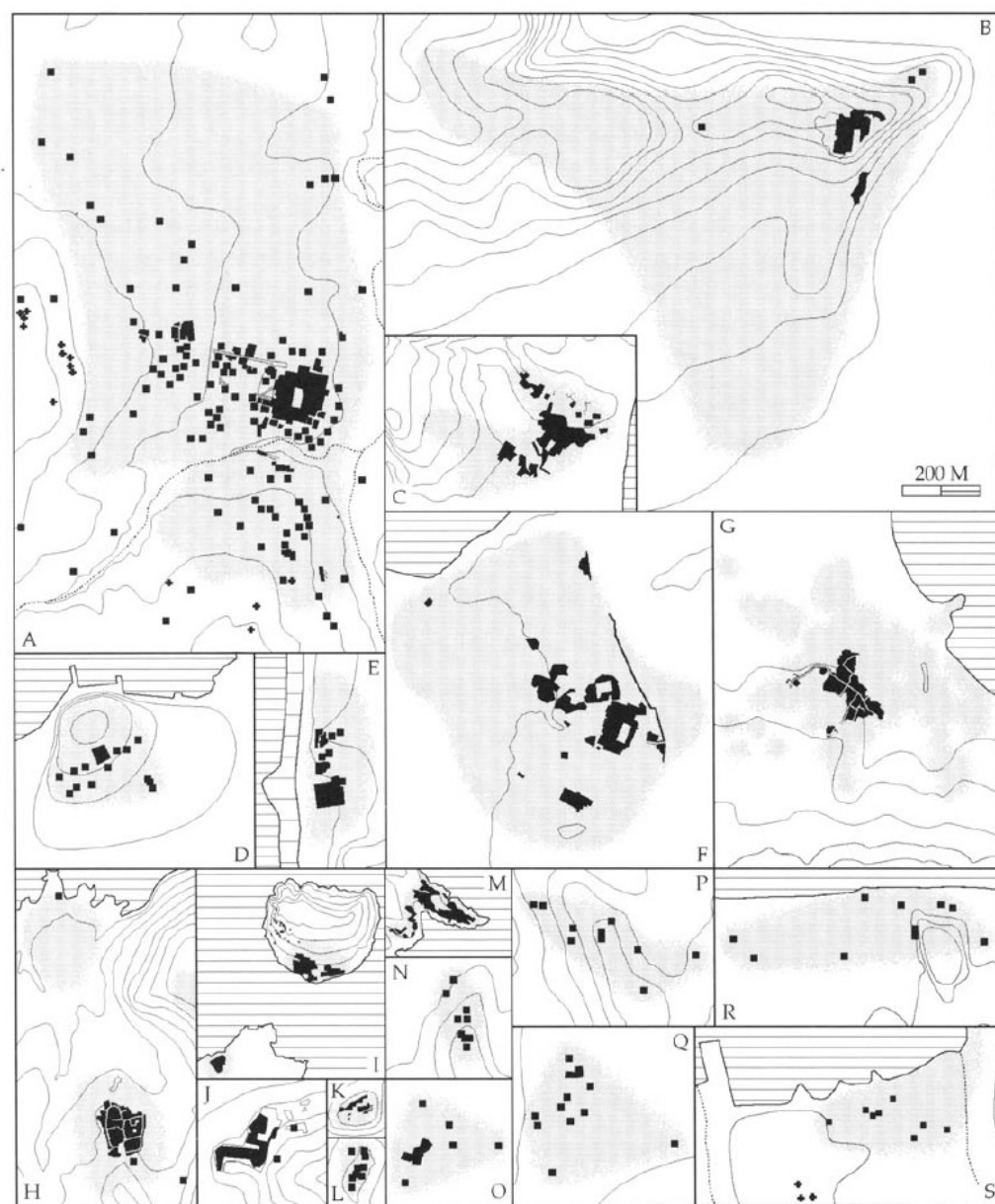


Figure 2.9 Evidence for the extent of better-documented Neopalatial sites. A. Knossos; B. Phaistos; C. Zakros; D. Khania; E. Kommos; F. Malia; G. Palaikastro; H. Gournia; I. Mochlos; J. Ayia Triadha; K. Myrtos Pyrgos; L. Kastellos Tzermiado; M. Pseira; N. Petras; O. Tylissos; P. Kastelli Pediadha; Q. Archanes; R. Amnisos; S. Poros.

- jižní část

- na Gypsadhes objeveny domy z novo-palácového období – nálezy starší keramiky pod podlahou těchto objektů naznačují dřívější zástavbu

- severní část

- stopy města z proto-palácového období nejsou známy – zástavba klasickým a římským městem

- celková populace města se odhaduje na základě novo-palácového období na asi 12 000 obyvatel



Faistos

- poloha paláce naznačuje větší separaci od jeho města – spojení s městem skrze západní nádvoří
- stopy po proto-palácovém městě byly nalezeny na západě, severu a v oblasti Hagia Fotini na severovýchodě
 - na těchto stranách mohla být plocha města větší
 - pravděpodobně však na všech stranách
- domy na západě dlouhé a úzké - paralely v Malii
- domy špatně dochovány = problém s určením jejich funkce

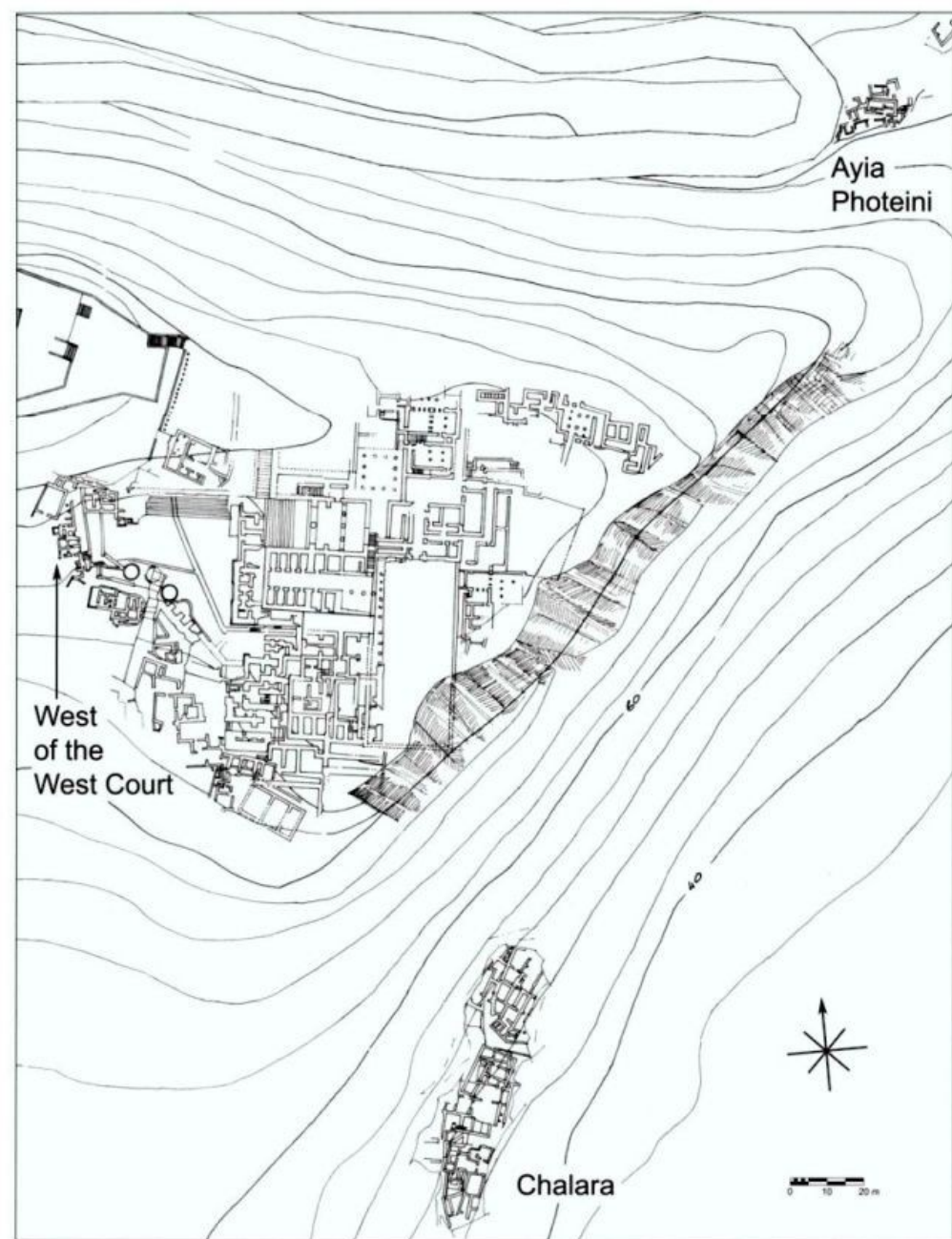
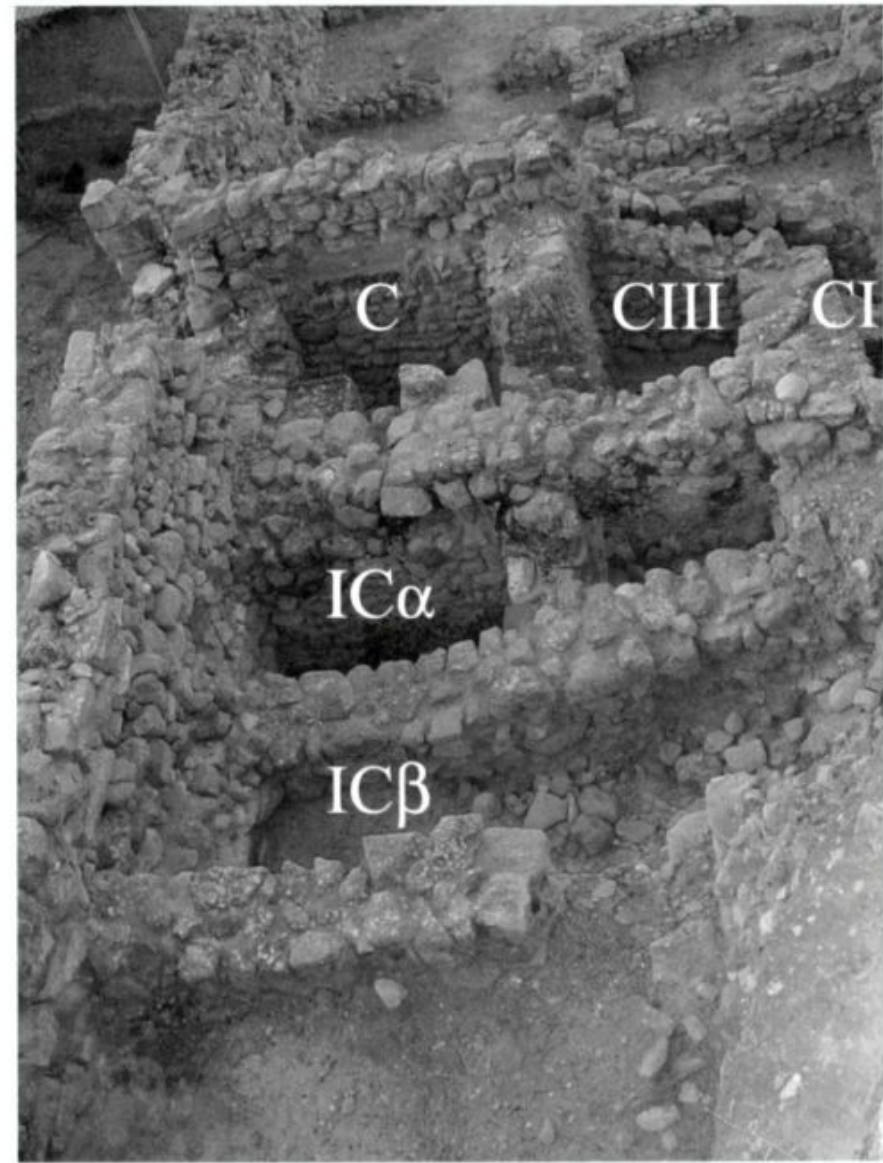
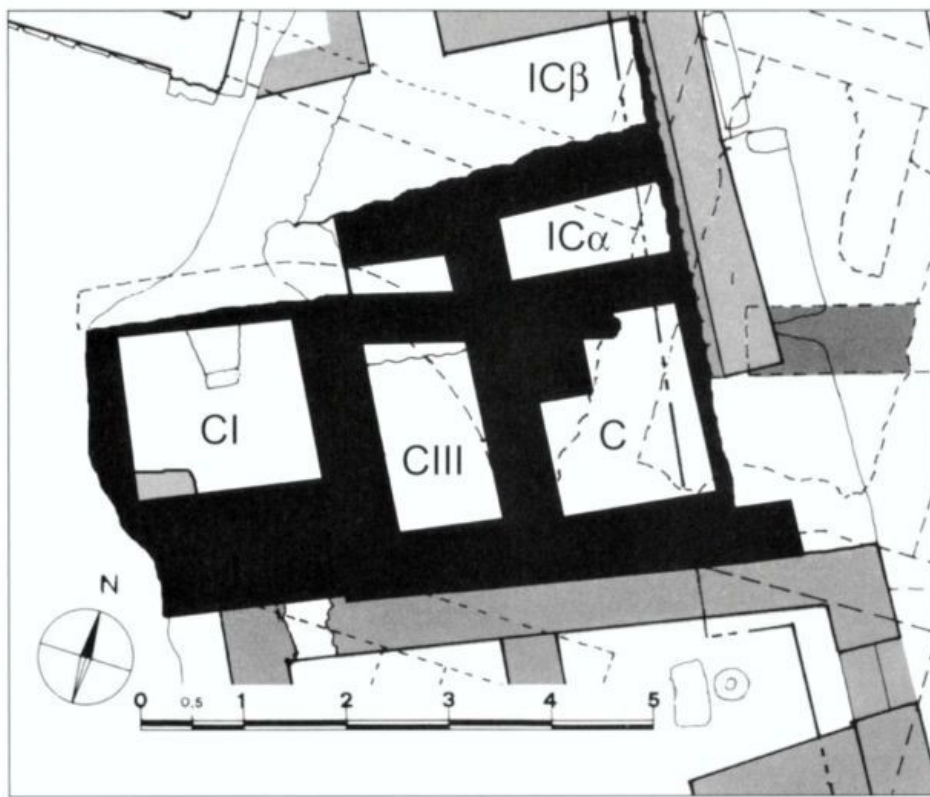


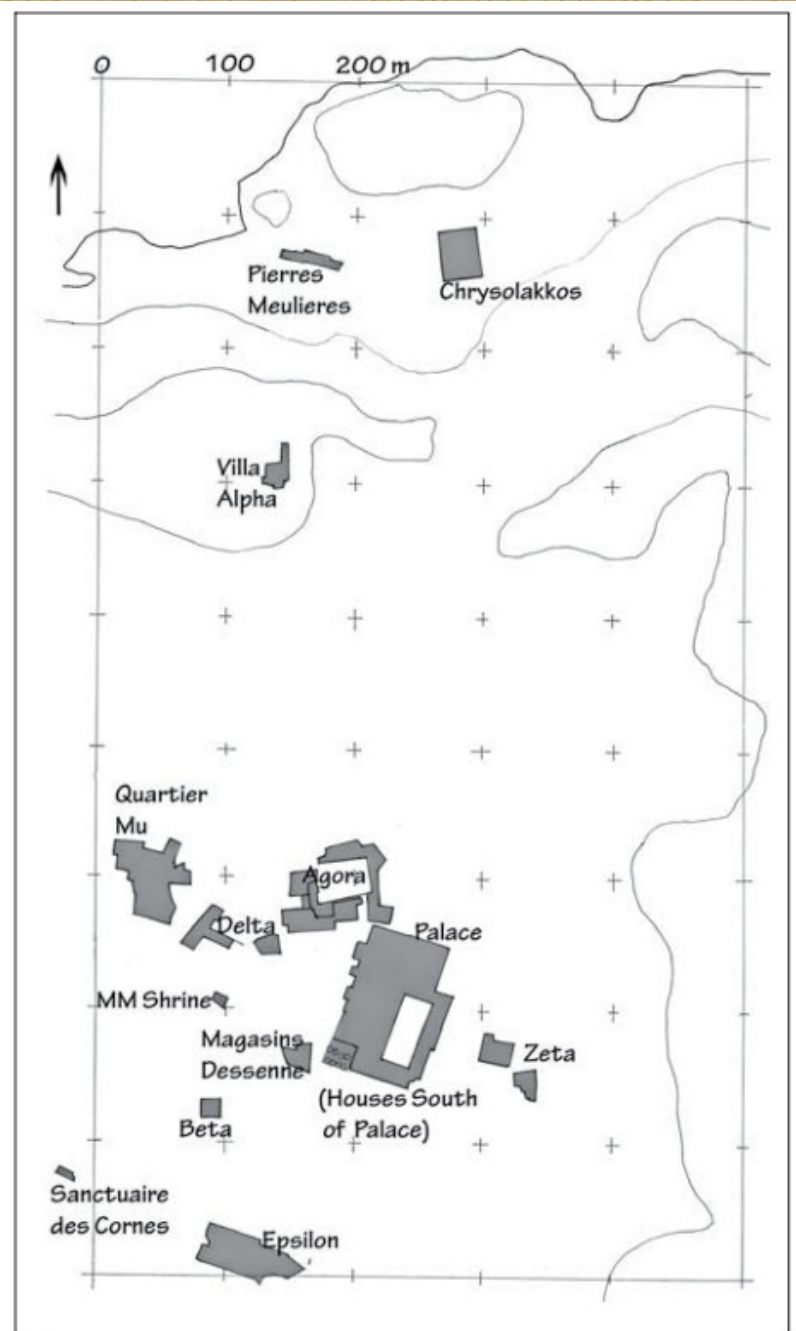
Figure 7.1. Plan of Phaistos.
After Levi 1976, pl. A, with revisions
by I. Caloi



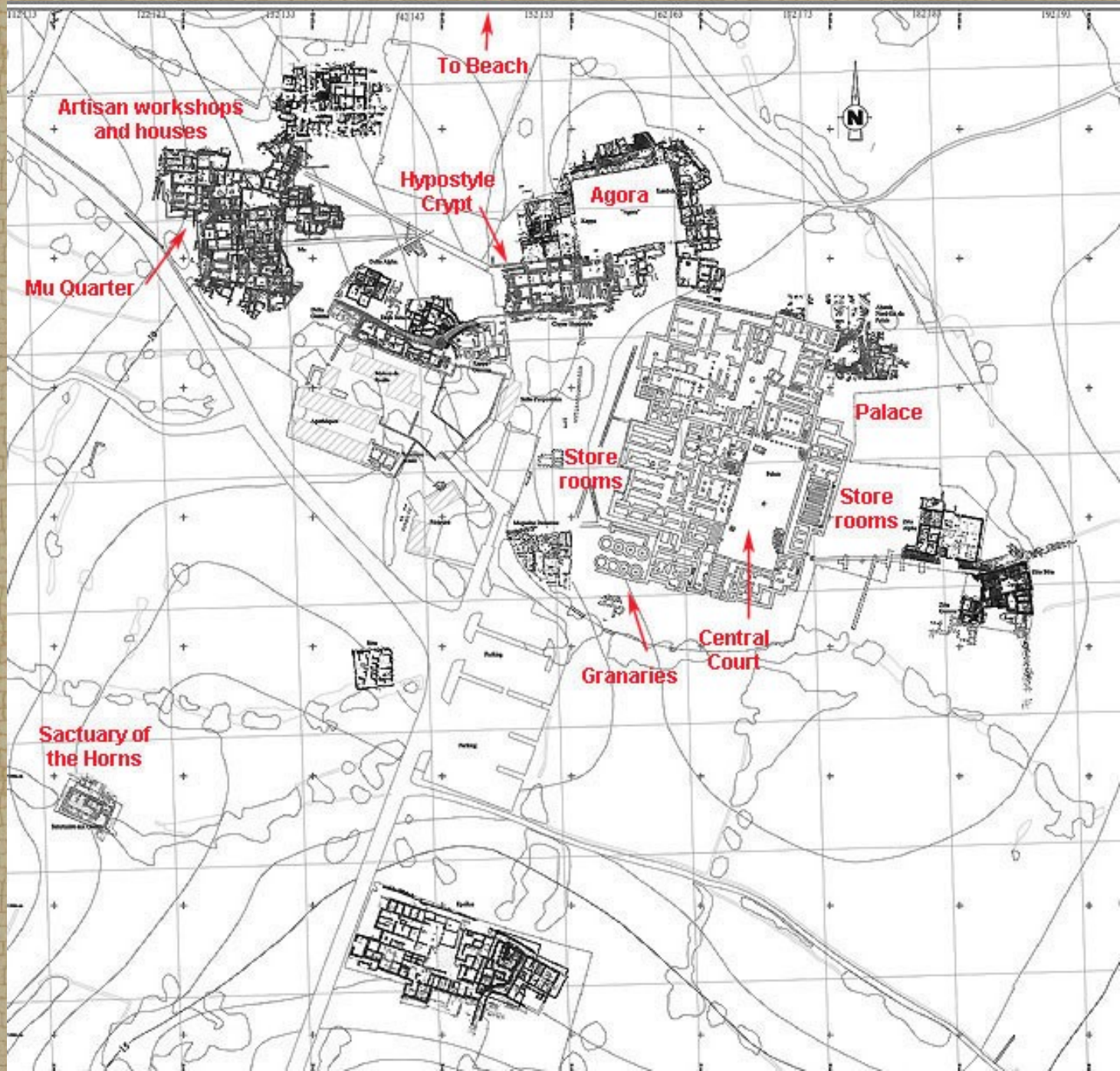
domy na západě

Mallia

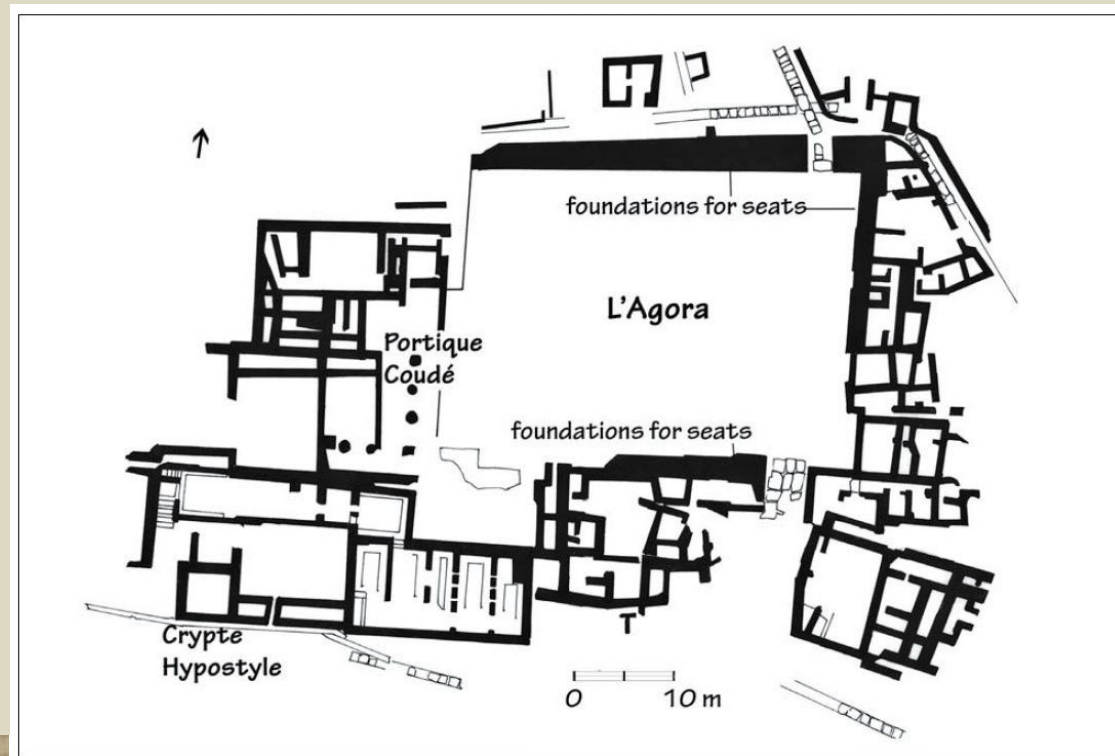
- z města odkryto více než v Knossu a Faistu
- v některých částech města doloženy aktivity spojené s palácem - Quartier Mu
- v některých částech, které přiléhaly k paláci možná veřejné funkce -> budovy na severozápadě - tzv. Centre Politique
 - dvě části - tzv. Hypostyle crypt a L'Agora



4.5. Plan. MM Mallia. After Pelon 1992, plan 1.



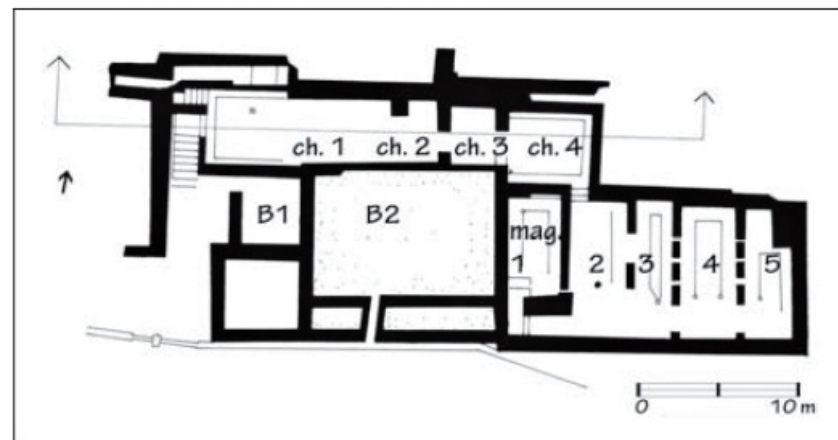
- Agora - otevřené prostranství – 39,1 x 39,8 m
 - vystavěna v MM IB nebo MM II
 - hranice prostranství na několika stranách ohraničeno bílými orthostaty a základy pro sedadla
 - v několika rysech je agora podobná „divadelním oblastem“ u jiných paláců
 - > portik (zde na západě), leží na spojnici cest, *kernos*
 - přístup skrze široký vstup na jihovýchodě a užším vstupem na severu - na severu křižovatka cest vedoucích k moři, do dalších částí města a patrně k pohřebištím na severu
 - na východě a jihu od agory městské domy z MM III, na západě přístup k „Hypostylové kryptě“ skrze oblast s (patrně) obchody
 - přesná funkce agory není známa
 - politická - místo pro shromáždění
 - místo konání her s býky



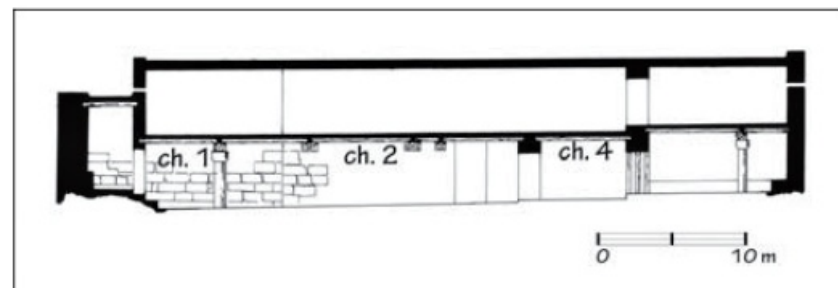
6.5. Plan. Agora, Malia. After H. and M. van Effenterre 1969, plan I.

- Hypostylová krypta

- interpretována jako síň rady s přilehlým skladištěm – funkce nicméně neznámá
- samotná krypta je podlouhlá úzká budova rozdělená do 4 místností
- zapuštěna z části do země
 - asi sklepní prostory
 - budova měla druhé patro - vchod asi z Portique Coudé
- pečlivé provedení stavební konstrukce
 - stavební materiál - opracované kvádry pískovce, sušené cihly a dřevo - paralely ve způsobu použití dřeva v druhém palácovém období
 - dochována velká část omítky



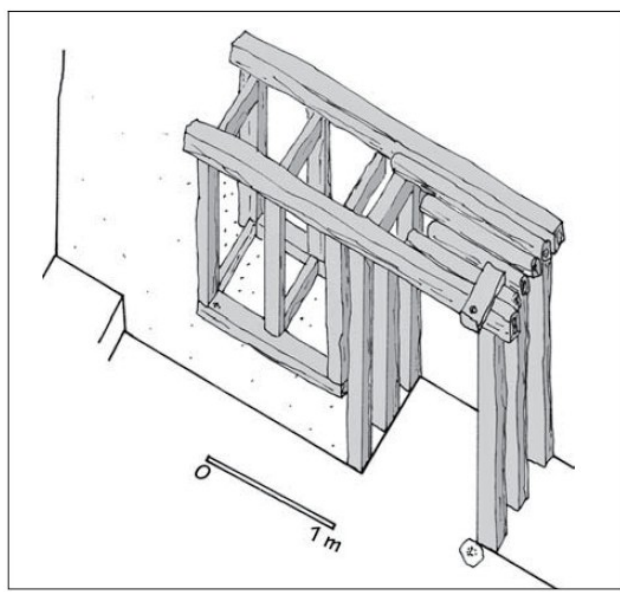
6.11. Plan. Hypostyle Crypt, Malia. After H. and M. van Effenterre 1969, plan I.



6.12. Restored section. Hypostyle Crypt, Malia. After Amouretti 1970, section 2.

- v místnosti 1 a 4 nalezeny vybudované lavičky
- skladiště - stejná orientace jako zbytek budovy
 - stejný systém sběrných kanálků jako u jiných skladišť

- Agora i Hypostylová krypta přestaly být využívány v období druhých paláců



6.13. Restored doorway. Hypostyle Crypt, Malia.
After Amouretti 1970, fig. 3.



Quartier Mu

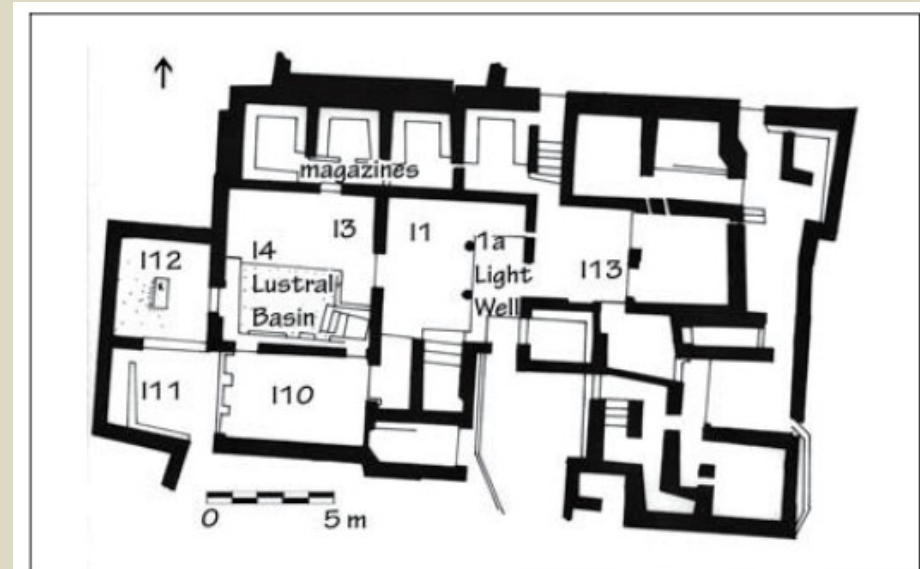
- sestával z 2 velkých budov – budova A a budova B, přilehlých dílen, dvorů a cest
- budovy byly postaveny na počátku a zničeny na konci MM II



6.15. Plan. Quartier Mu, Malia. After Poursat 1992, plan.

Budova A

- dvě hlavní fáze výstavby - severní část starší (rozloha – původní cca 450 m² – později cca 800 m²)
 - různé fáze výstavby nejlépe viditelné na západní straně – vstup
 - severní část je vystavěna z opracovaných bloků pískovce
 - jižní, která na ní navazuje, ze sušených cihel
- malý dvůr a na něm vyvýšené stezky na západní straně
- paralely k architektuře paláce – na západě severní části
 - předsíň s dvěma sloupy, světlíkem a ranou formou Lustral Basin (téměř 2 m hluboký) ve vedlejší místnosti; skladiště
 - v místnosti dále na západě ohniště s kruhovou prohlubní – spojováno se svatyněmi
- jižní část
 - silné, hrubě postavené zdi na východní straně -> nosné pro druhé patro (druhé patro i nad severní částí - dostupné schodištěm tamtéž)
 - spodní část možná určena pro zvířata
 - v horní části „kanceláře“ – nálezy tabulek a otisků pečetidel

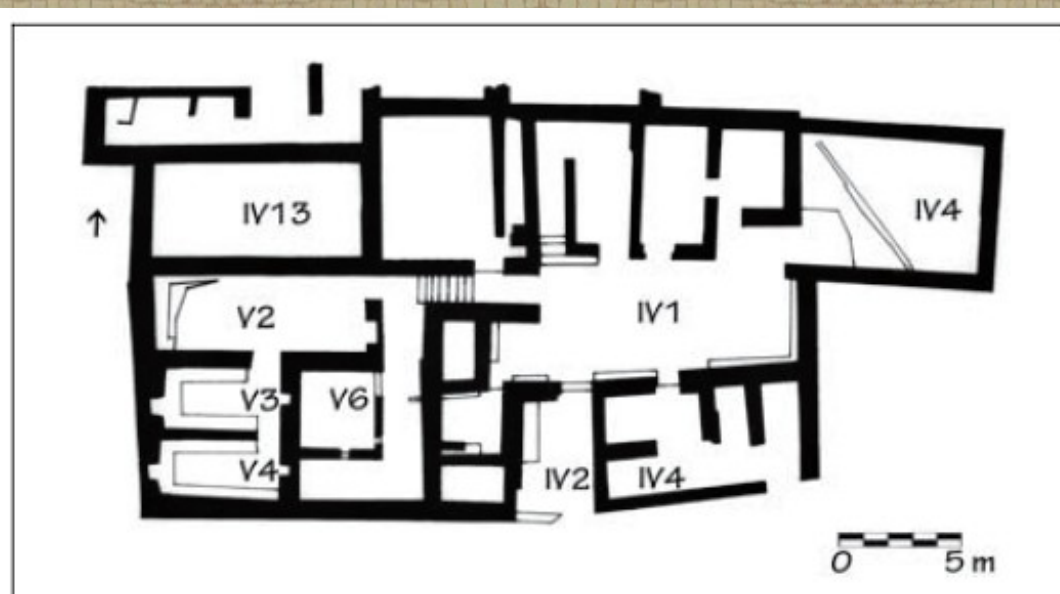


6.16. Plan. Building A, Quartier Mu, Malia.
After Poursat 1978, plan I.



Budova B

- patrně dřívější než budova A
- rozloha asi 570 m²
- přístup ze západního dvora – vlastní vstup na jihu
- centrem je velká místnost na úrovni země -> přístup do dalších místností a částí budovy, včetně horního patra a sklepa
 - zdi sklepních místností na jihovýchodě velice dobře dochovány – až do výše 2 m - téměř jejich původní výšky
 - v místnostech nalezeny prvky, které se dochovají jen velmi výjimečně – zbytky dveří, oken, nik, „skříní“ a dřevěných trámů

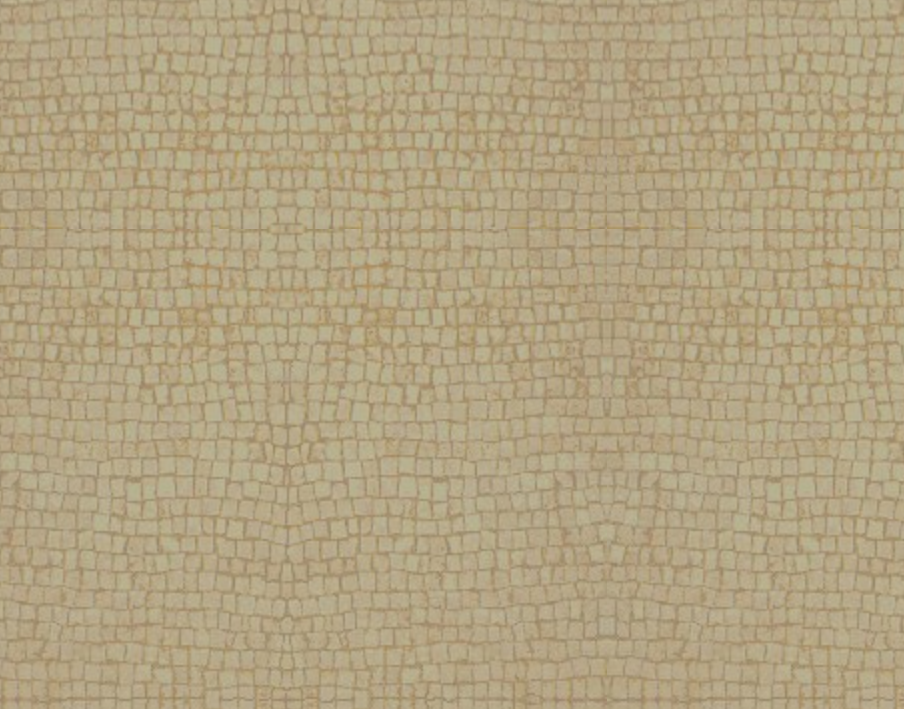


6.17. Plan. Building B, Quartier Mu, Malia.
After Poursat 1978, plan I.



Dílny

- **patrně sloužily nejen jako dílny, ale také jako obydlí pro řemeslníka a jeho rodinu**
- **podobné domy nalezeny i v okolí, ale nebyly prozkoumány celé**
- **jedna z dílen sloužila k výrobě kamenných pečetidel**
 - **velikost pracovní místnosti asi 3 x 3 m – odhaduje se, že sloužila pro asi 2-3 dělníky**
- **v další byla vyráběna keramika -> nález hrnčířského kruhu, ale ne vypalovací pece**
- **ve třetí byly nalezeny doklady pro výrobu bronzových předmětů – opět nenalezena pec nebo výheň**
- **v poslední, jižní, dílně doklady výroby kamenných nádob**
- **všechny domy se nijak zásadně neodlišovaly od jiných z tohoto období**
 - **sestávaly ze skladišť a obytných prostor**
 - **pracovní prostory odděleny od obytných – často s vlastním vchodem**
- **sdružování určitých specializovaných dílen**



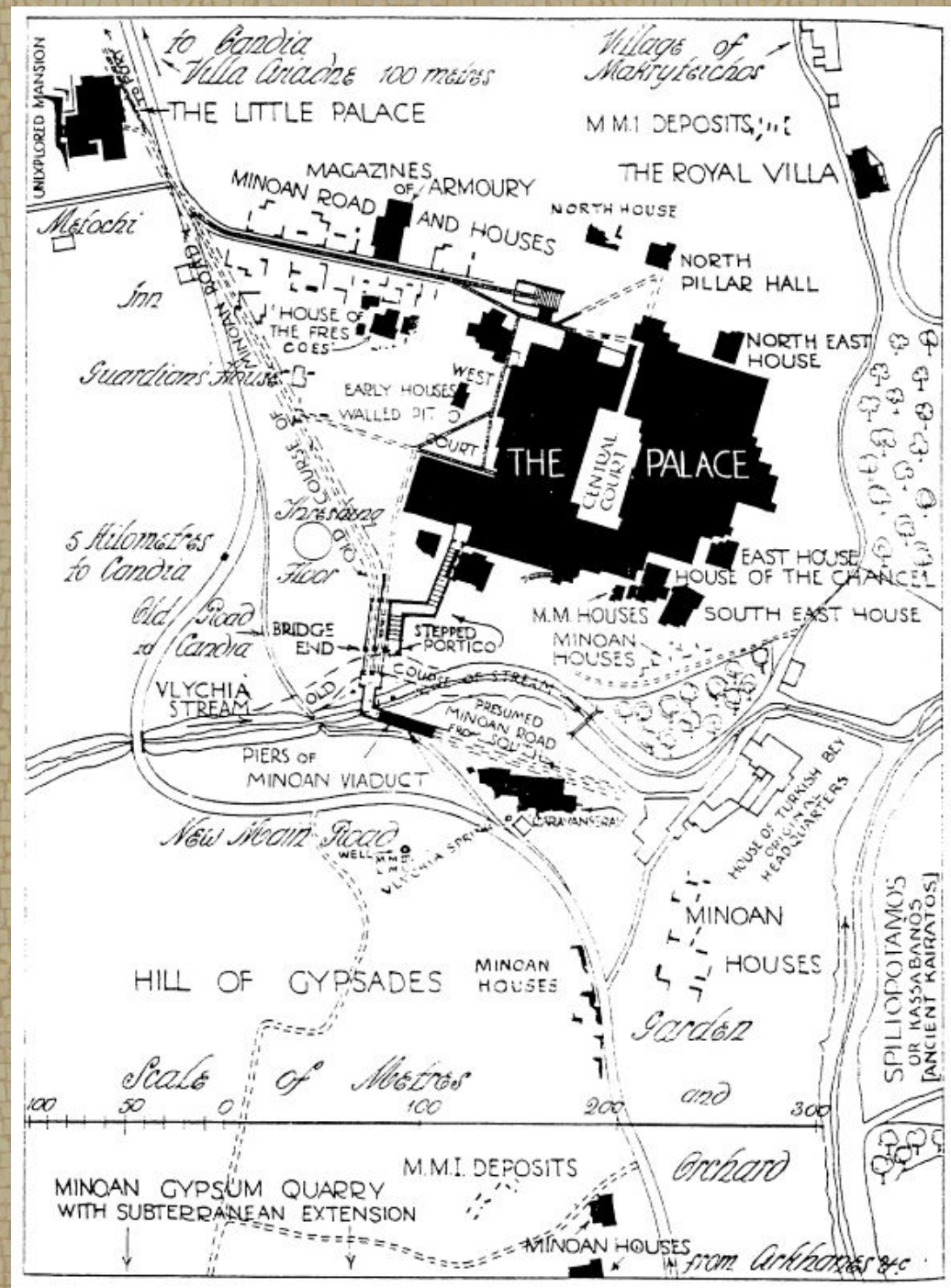
Období nových paláců

- dochází k přestavbám nejen zničených paláců, ale i měst
- některé budovy nebo části měst z proto-palácového období jsou opuštěny, přestavěny, nebo nejsou nadále využívány

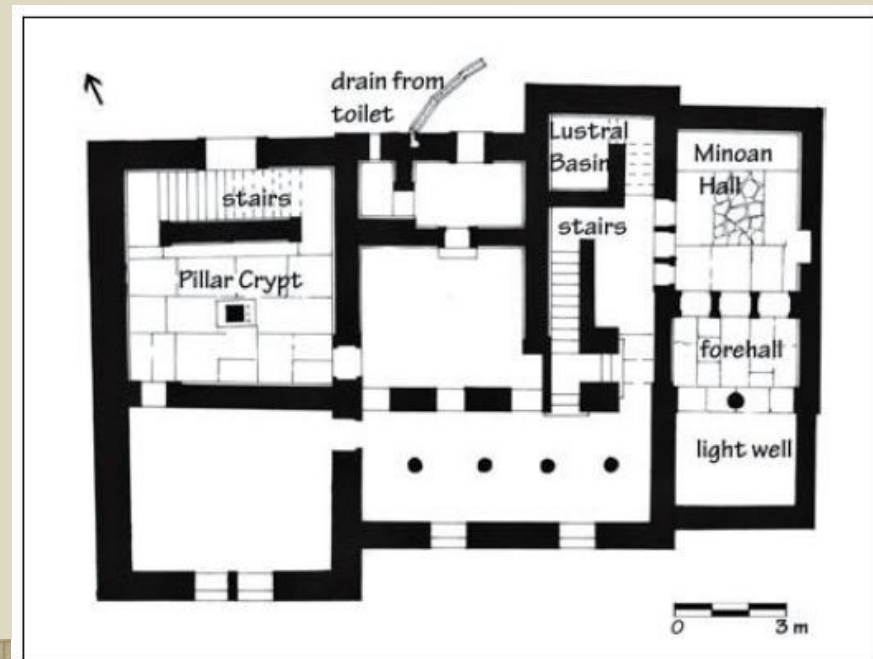
- v době nových paláců také nastává období, které McEnroe nazývá jako palatialization - tedy volně přeloženo asi jako „popalácovací“
 - počátek tohoto období bývá datován do LM IA, přičemž pokračuje až do LM IB
 - během této doby přejímají významné domy prvky, které jsou běžně spojovány s tzv. residential quarter minojských paláců
 - domů s prvky palácové architektury je známo asi 2 desítky (tedy asi méně než 10% z celkového počtu známých domů) a jsou nalézány po celém ostrově

Knossos

- blízké okolí paláce se od ostatních odlišovalo - zatímco ostatní paláce obklopovaly jejich města, u Knossu stály v jeho blízkosti výstavní domy -> pravděpodobně domy vládnoucí elity
- domy nespádají do jediného období - některé byly vystavěny již v počátku MM III, některé do MM IIIB a jiné až do LM IA

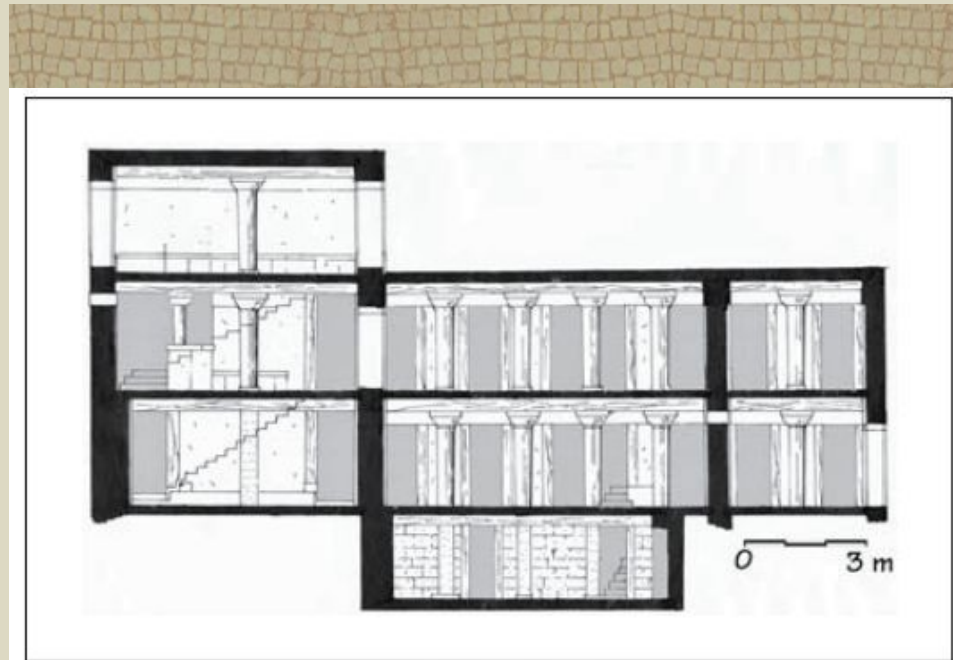


- na jihu je nejznámějším domem tzv. Jižní dům
 - dům byl součástí série několika hlavních stavebních struktur ležících podél jižního křídla paláce
 - leží při jihozápadním rohu paláce
 - výstavba po zemětřesení v MM IIIB – v průběhu jeho užívání došlo k několika úpravám -> zničen v LM IA a poté již neobýván
 - půdorysně zasahuje do dřívějšího jižního koridoru
 - velmi dobře dochován – konstrukce zasahuje hluboko do podloží - sklep, první a druhé podlaží mohlo být restaurováno
- některé části domu sloužily k náboženským účelům - krypta s pilířem a lustral basin
- součástí domu jsou prvky typické pro paláce – minojská hala s předsíní a světlíkem, lustral basin, polythyra, toaleta, atd... - > situování místností do jednoho celku připomíná Královnino megaron v samotném paláci



9.4. Plan. South House, Knossos. After *PM II*, fig. 208.

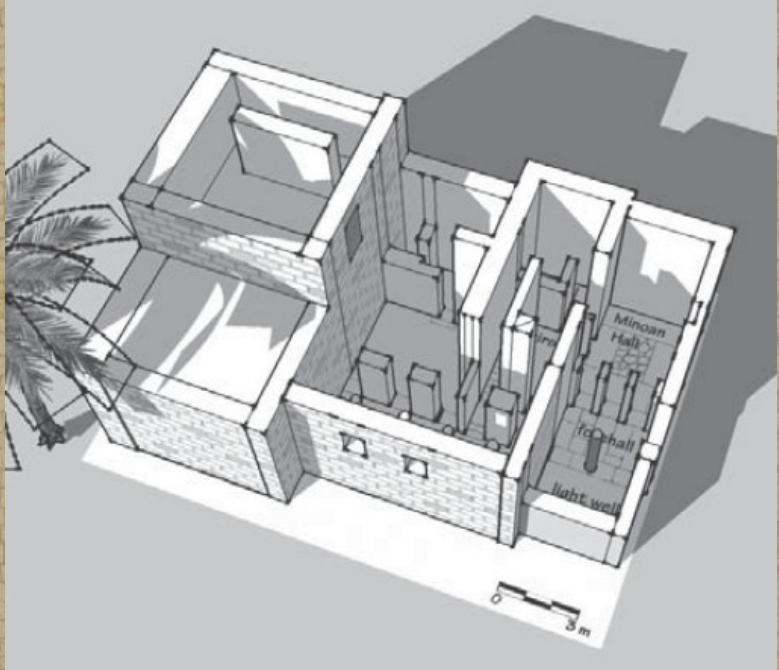
- poloha vstupu není známa - pravděpodobně na západě skrze horní podlaží
 - místnost s jedním sloupem uprostřed – vestibul
 - v severozápadním rohu vestibulu schodiště vedoucí na střechu – na západním konci schodiště balustráda se sloupem – paralela k paláci
 - na opačné straně místnosti – křídlo se schodištěm vedoucím do Pillar Crypt ležící přímo pod vestibulem
 - v horním podlaží moha být veranda
 - pod centrální částí se nacházel sklep s dvěma místnostmi s třemi pilíři – sloužil jako skladiště
- konstrukce domu byla na velmi vysoké úrovni
 - na severní a východní straně bylo použito kvádrové zdivo
 - vnitřní zdi v přízemí z kamenné sutě pokryté malovanou omítkou
 - v horním podlaží použity sušené cihly
 - většina místností byla ve spodní části obložena deskami ze sádrovce – u některých i podlaha
 - široké použití dřeva – jako u paláce



9.5. Section. South House, Knossos. After *PM II*, fig. 208.



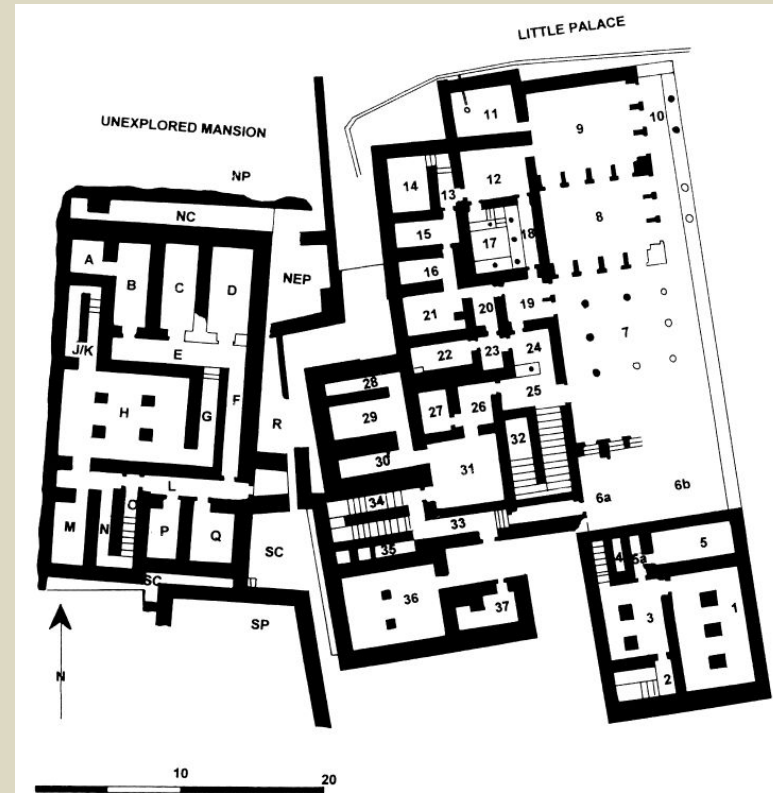




- významné domy neležely pouze v blízkosti paláce – na východ od paláce, dostupné po královské cestě ležely dvě významné budovy tzv. Little Palace a Unexplored Mansion, na severu pak Royal Villa

Little Palace

- po paláci samotném nejmonumentálnější dům v Knossu – rozloha asi 990 m²
- postaven v LM IA
- stejně jako u Jižního domu a jiných, vnitřek budovy obsahuje sadu místností, které jsou typické pro rezidenční části paláců => zdvojený polythyron = dvě minojské haly, peristylovou halu tvořící světlík a Lustral Basin
 - sloupy u Lustral Basin byly žlábkované jak ukazují obtisky v jílu = velice vzácný typ sloupu
- v jižní části domu tři haly s pilíři (ve sklepních prostorách)
 - na východě kombinace pilířů a cist v podlaze -> náboženské účely
 - na západě doklady kultu – nalezen rhyton v podobě býčí hlavy



PLAN 2. Schematic plan of LP and MUM with numbers given to rooms, staircases and corridors; letters given to MUM after *MUM*, pl. 1 b.

Unexplored Mansion

- součástí Little Palace, se kterým je propojena malým mostem
- „rezidence“ byla budována až po Little palace a nikdy nebyla dokončena
- centrem budovy je místnost se čtyřmi pilíři - celkově však v budově chybí obvyklé prostory spojované s podobnými domy → porovnání se samotným Little Palace
=> dvě teorie o funkci domu
 - pro kultovní / náboženské účely
 - skladiště a „výrobní komplex“ – pozdější teorie
- nálezy fragmentů fresek z horních podlaží => jiná funkce





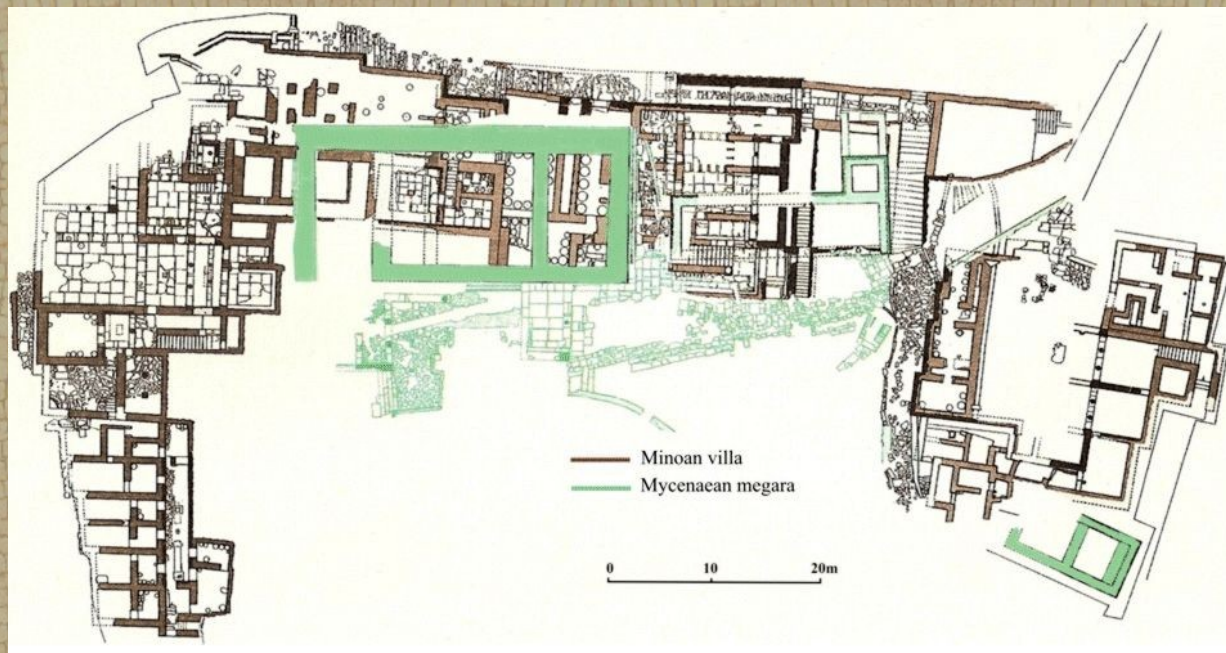


Faistos

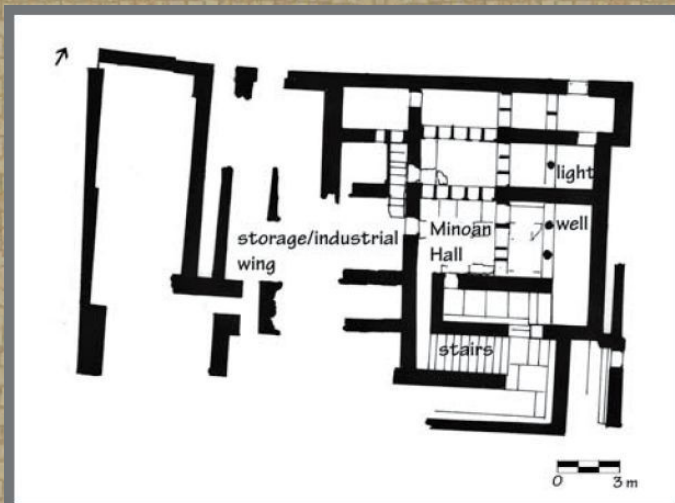
- kromě „villy“ v Haghia Triada nebyly nalezeny další domy podobné těm v Knossu
- domy, které patrně patřily k městu byly nalezeny v oblasti Chalara na úbočí svahu na jihozápadě paláce a dále v oblasti Hagia Fotini na severovýchodě

Haghia Triada (35.059082, 24.792766)

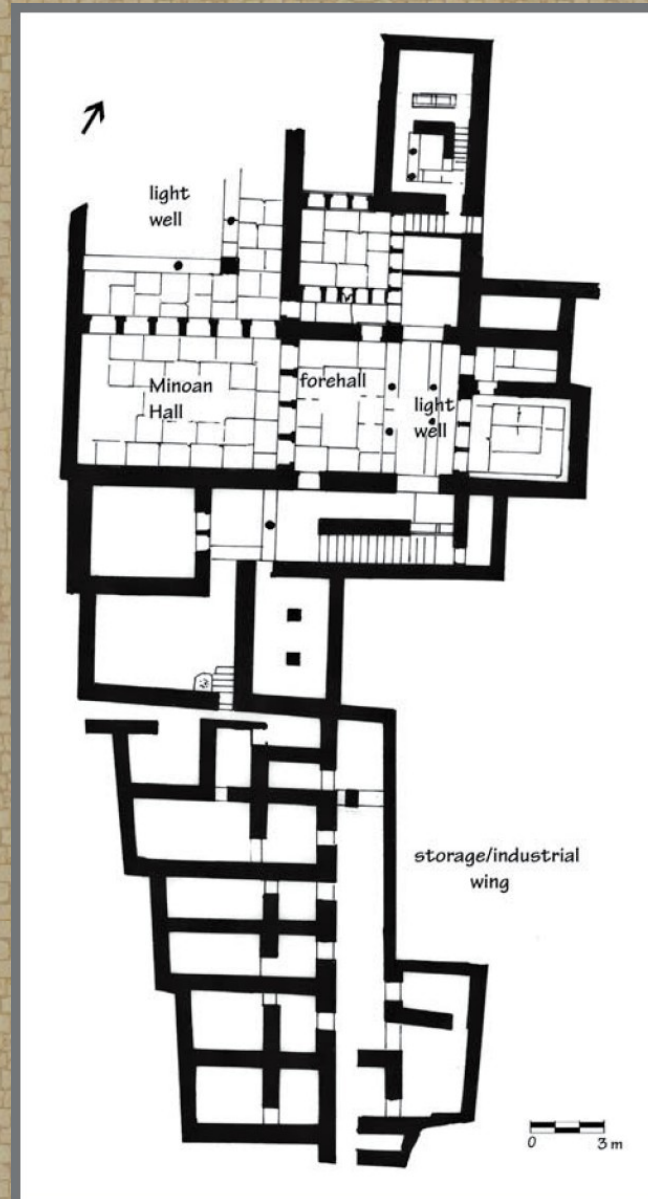
- asi 3 km od paláce ve Faistu na západním konci stejného hřebene
- vybudována asi v MM III nebo LM IA – nálezy potvrzují starší osídlení
- vila není dochována celá – situaci navíc komplikuje přítomnost pozdějšího využívání oblasti -> v centru vily byly nalezeny základy mykénského megara
- půdorys ve tvaru písmene L



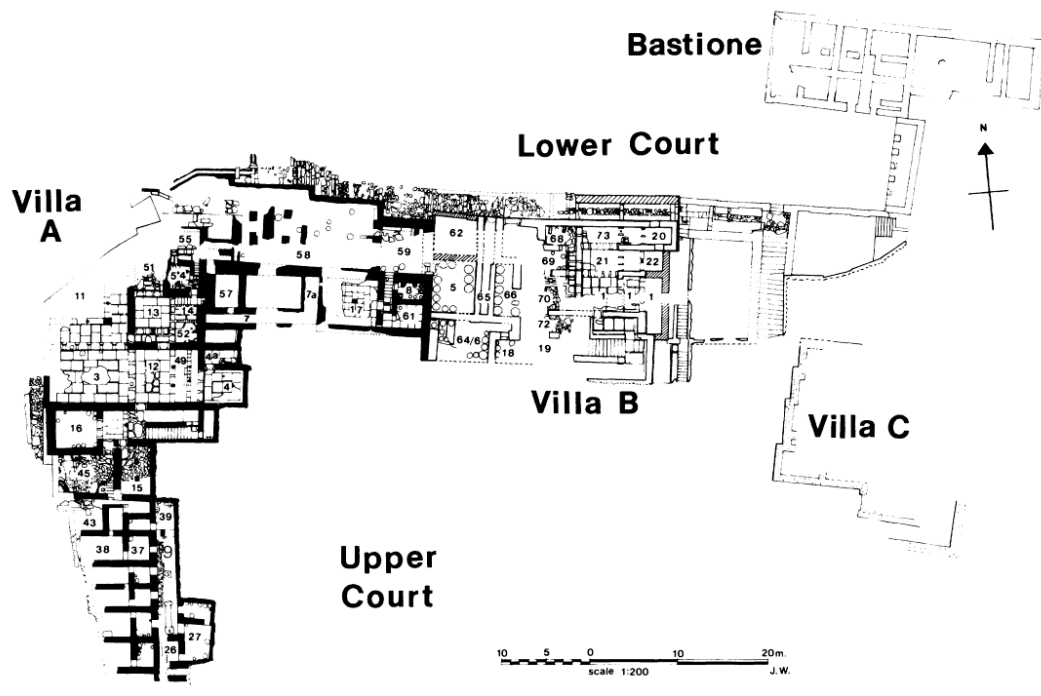
- budova rozdělena do 4 částí
 - každá část v horním podlaží zahrnovala prostory, které sloužily specifickému účelu – prostory pro skladiště, kult a obývání
 - ve vnitřní prostorách jsou opět přítomny místnosti typické pro paláce
 - vila byla zničena požárem - zčernalé sádrovcové dláždění
- nálezy tabulek s lineárním písmem A naznačují minimálně administrativní funkci komplexu - vztahy se sousedním palácem nejsou zcela jasné



9.23. Plan. House B, Haghia Triada. After Di Vita and La Regina 1984, fig. 230.



9.22. Plan. House A, Haghia Triada. After Di Vita and La Regina 1984, fig. 230.





Místnost na západním konci vily

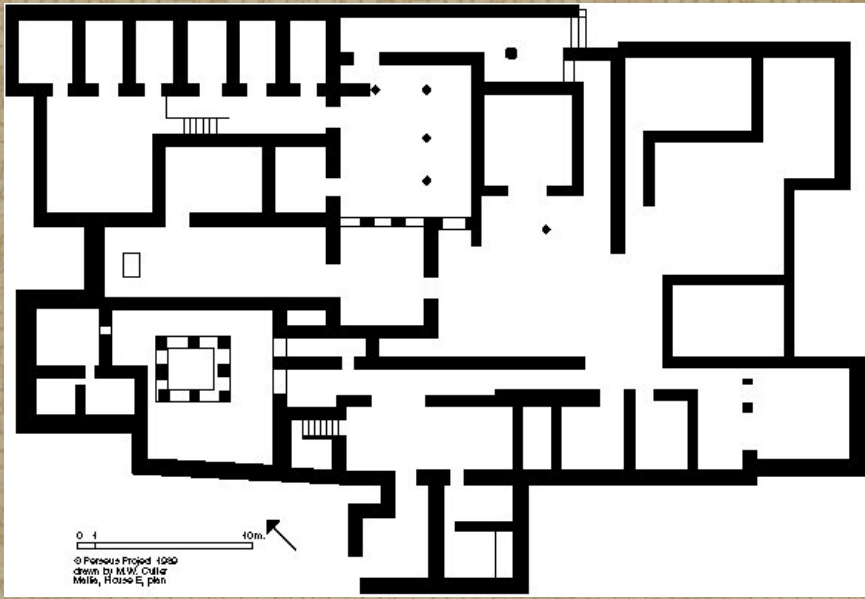
- lavičky a obložení stěn ze sádrovce

- v mezerách mezi panely původně dřevěné trámy

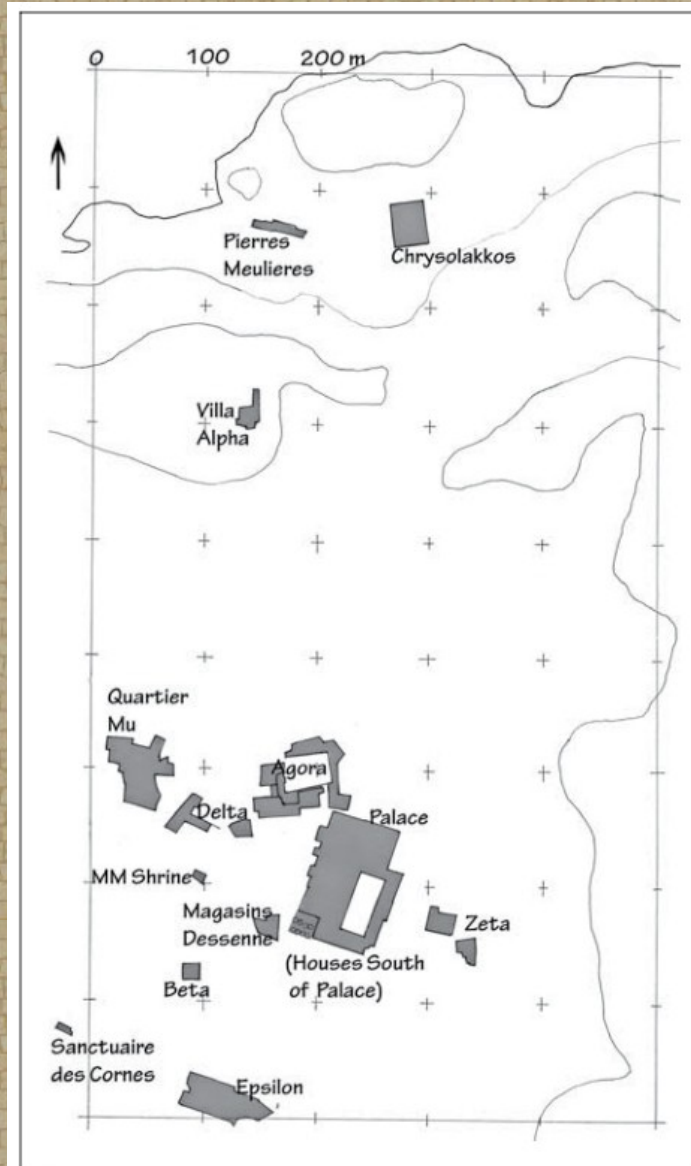
Mallia

- stejně jako v předchozím období, i nyní je Mallia nejlepším místem pro poznání palácových měst
- několik typů domů v několika oblastech
- největší Dům E(psilon) leží asi 170 m jižně od paláce
 - počátek výstavby v MM III – samotná interpretace domu je nicméně složitá, neboť do budovy je začleněna starší stavební konstrukce z MM I a několik pozdějších modifikací – nakonec opuštěn během LM IIIB
 - rozměry asi 50 x 35 m – cca 3000 m² -> v literatuře označován také jako Little Palace = podobnost s budovou stejného jména v Knossu
 - vnitřní prostor tvoří nepravidelné místnosti
 - vstup na severu a jihu
 - ze severu se vstupuje do vestibulu a koridoru vedoucího do velkého dlážděného dvora a menšího dvora na severozápadě s kolonádou ve tvaru L se 4 sloupy
 - dále na severozápadě dílny a skladiště
 - na jihozápadě malý dvůr s pilíři po všech čtyř stranách
 - v jižní části obytné prostory zahrnující koupelnu - hlavní obytná místnost nemá typické znaky tzv. Minoan Hall
 - nebyly nalezeny stopy po schodišti do horního patra

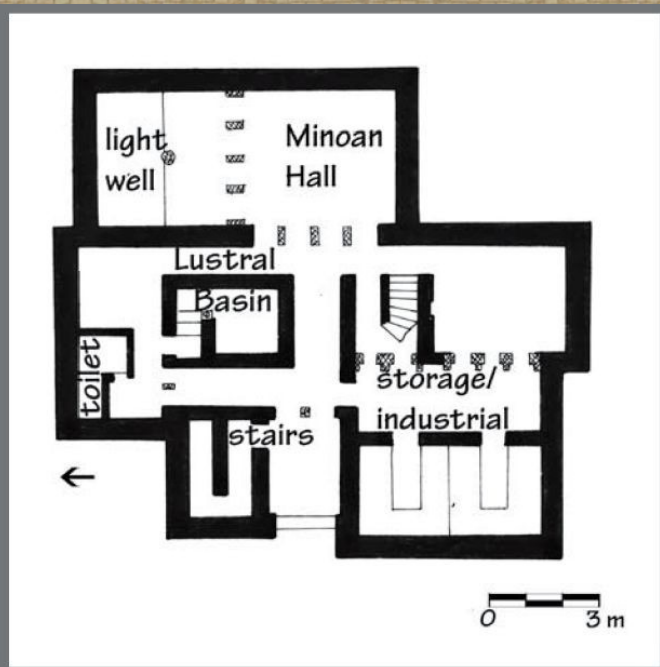




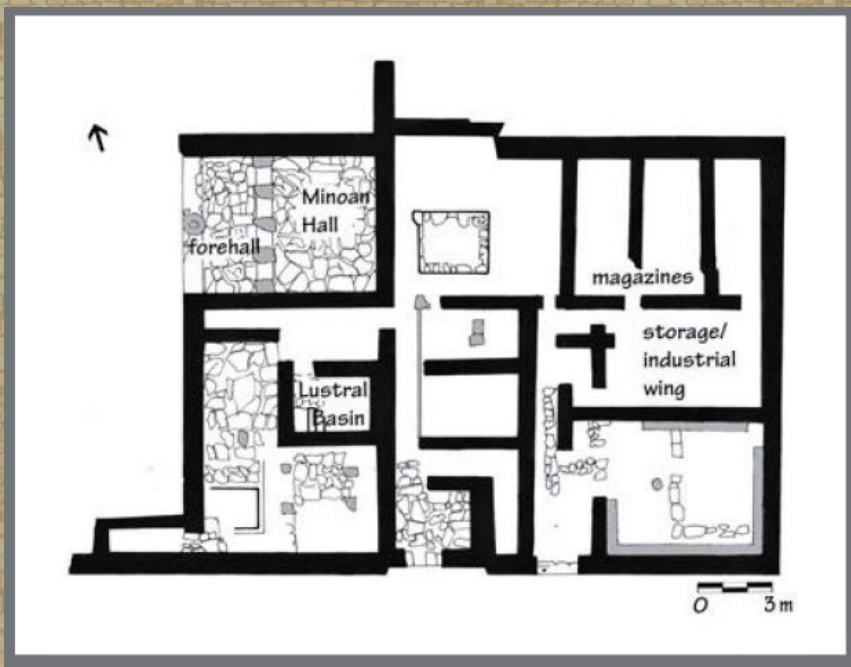
- další domy byly odkryty na východ od paláce v části nazývané Zeta a Delta
- domy v těchto částech v sobě zahrnují pouze některé prvky minojských paláců – zvláště pak minojskou halu (v domě Zb byla přidána k již stojícímu domu) -> paralely u domů v jiných částech Kréty – např. v Tylistu, Nirou Chani a i v Haghia Triada
- domy z těchto nalezišť se odlišují od těch budovaných v Knossu dalšími prvky
 - křídla se zaměřením na zemědělskou výrobu a skladování jsou oddělena od zbytku domu – ve většině případů je přístup do této části možný pouze jedinými dveřmi; navíc byla vybudována v prostším stylu, bez okázalých prvků nalézáných v obytných křídlech - kamenná suť nebo sušené cihly
 - druhé patro se nalézalo ve velké míře pouze nad skladišti a výrobními prostory



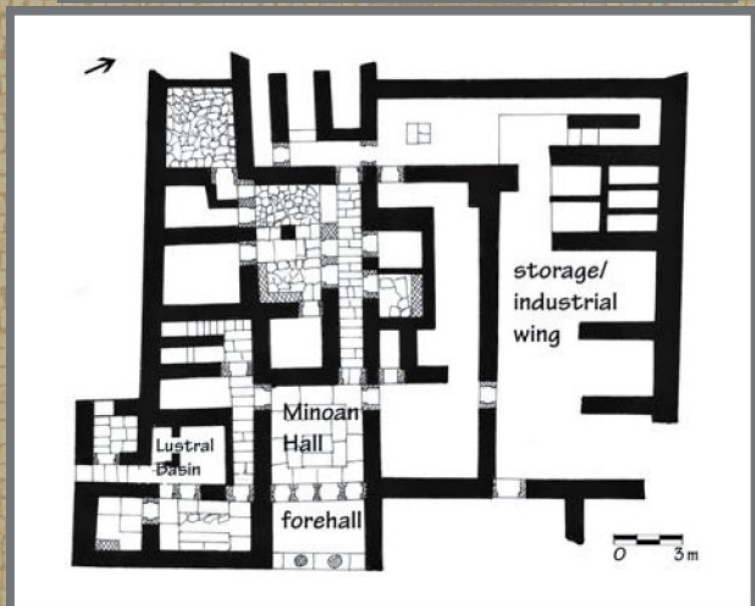
4.5. Plan. MM Malia. After Pelon 1992, plan 1.



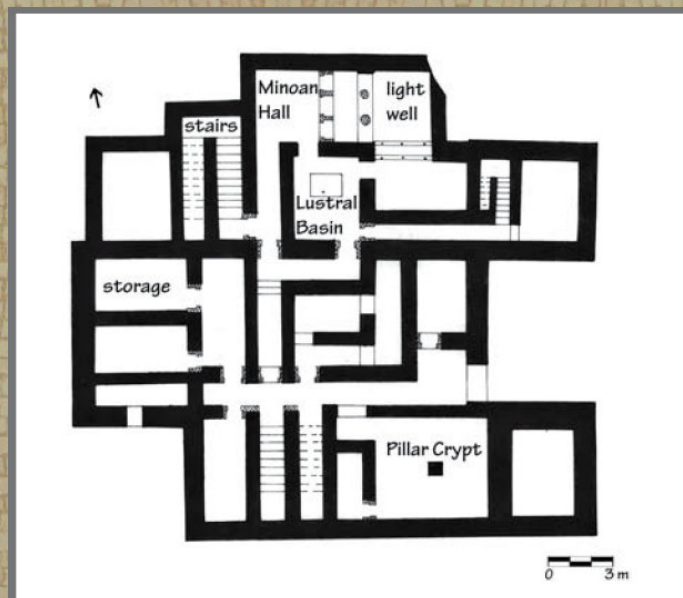
9.16. Plan. House Da, Malia. After Demargne and Gallet de Santerre 1953, pl. LXV.



9.17. House Za, Malia. After Demargne and Gallet de Santerre 1953, pl. LXVI.



9.18. Plan. Nirou Khani. After PoC, fig. 31.



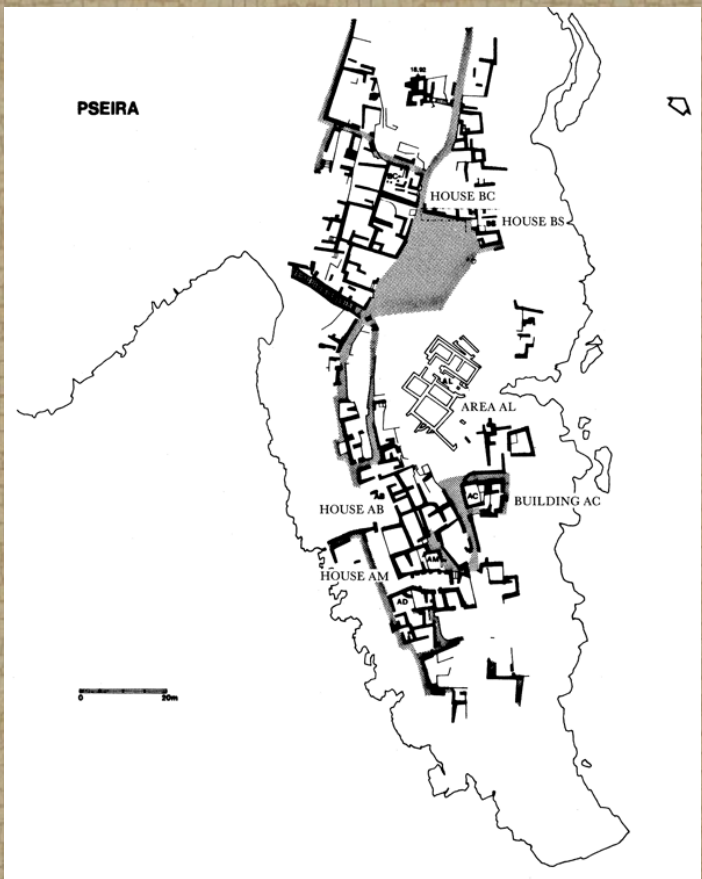
9.20. Plan. House C, Tylissos. After Hazzidakis 1934, Pl. 6.

Města nebo výstavní domy nebyly pouze součástí okolí paláců, ale byly nalezeny v různých částech Kréty. Součástí některých těchto měst byly dominantní budovy, které patrně sloužily jako domov místní elity.

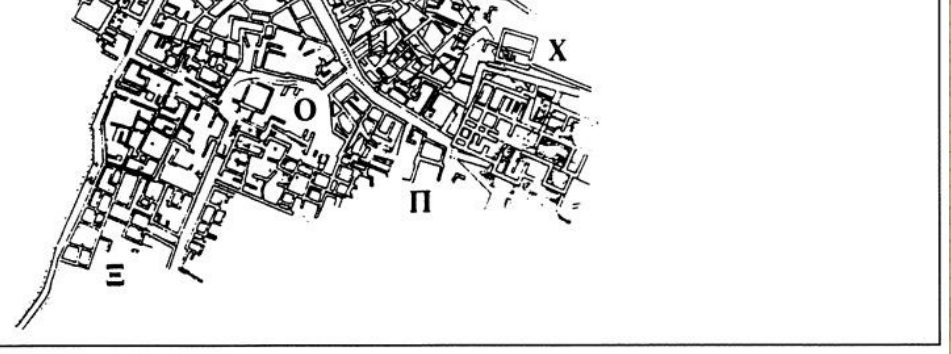
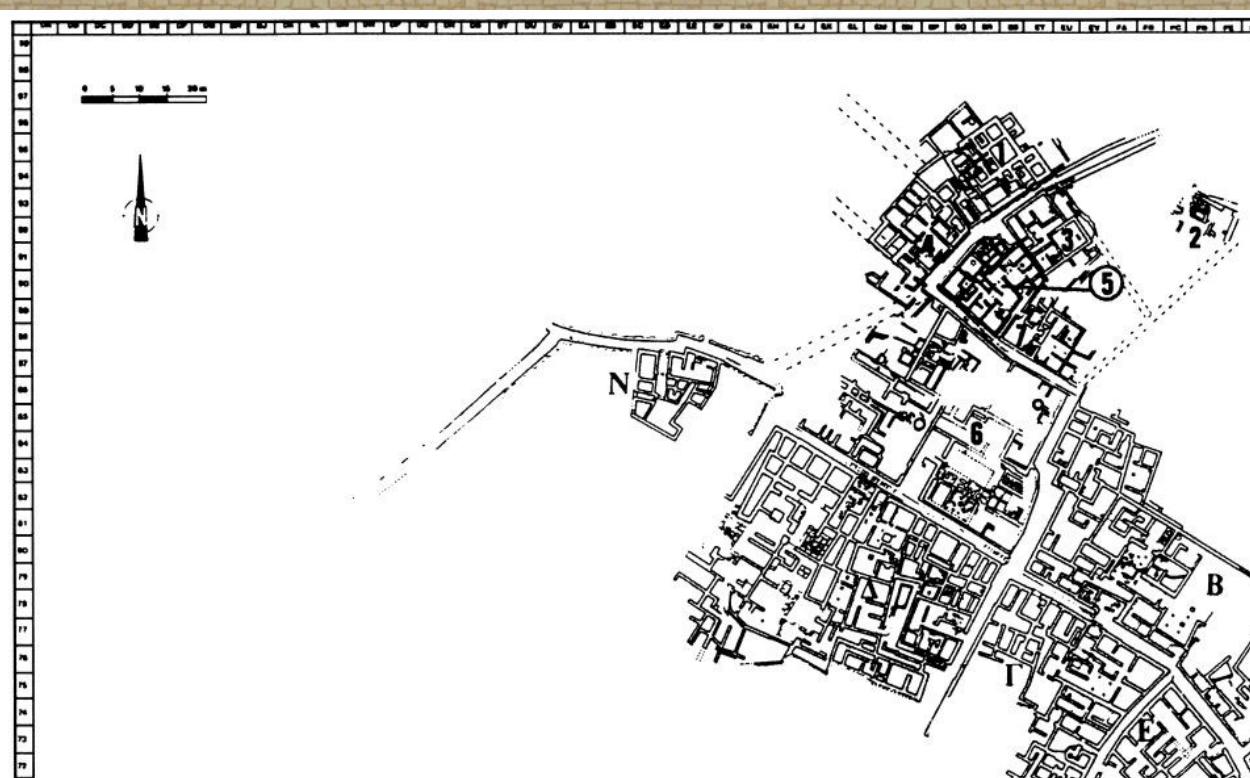
Většina měst ležela v úrodných oblastech, zatímco některá sloužila jako přístavy.

Mezi známá naleziště patří např. Pseira na malém ostrově nedaleko severního pobřeží Kréty, Palaikastro zcela na východě, dále také Mochlos a Kommos na jihu v západní části planiny Messara.

Nejllepším příkladem Krétského města mimo palácová centra však zůstává Gournia.







Palaikastro

Gournia (35.109496, 25.792761)

- jeden z nejlepších příkladů minojského města – rozkládá se v severní části isthmu Ierapetra
- odkrytá plocha činí asi 25000 m² - odhadovaná populace: asi 1400
- nejstarší známky osídlení spadají již do neolitu, postupně pak město rostlo – hlavní vývoj města spadá do EM II – LM III, největší prosperitu zažilo během LM IA
 - v této době byla postavena budova nazývaná obvykle jako palác (někdy jako sídlo správce/guvernéra)
 - odkryto více než 40 domů – většina o užitné ploše kolem 80-100 m²

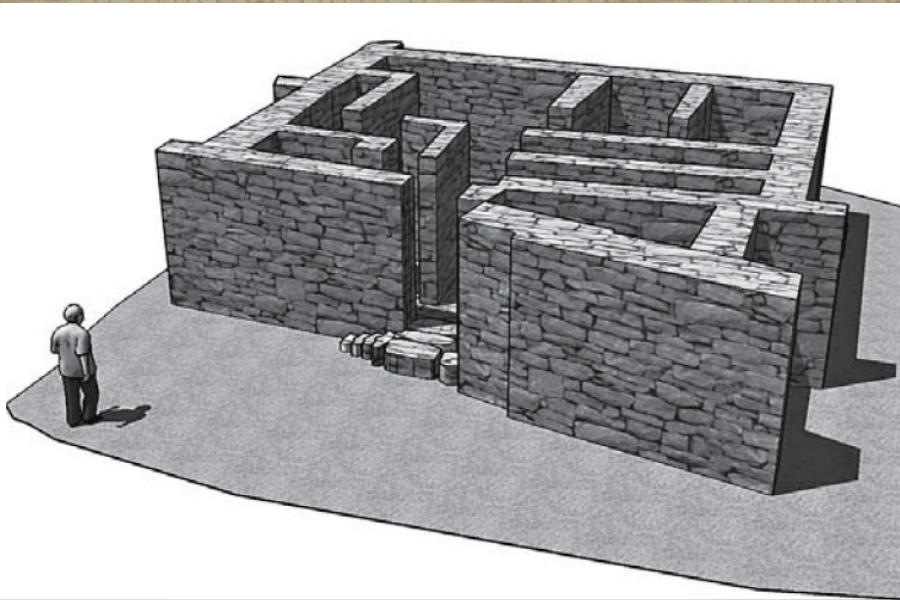


9.27. Gournia. After Gournia, plan.

- samotné domy se lišily jeden od druhého
- konstruovány byly podle potřeb lidí, kteří v nich žily – v základních rysech nicméně podobné
- konstrukce domů byla podobná předchozím obdobím
 - základ byl vždy postaven z kamene
 - zdi z kamene nebo sušených cihel
 - střechy byly ploché
- většina domů měla několik místností a zcela běžná byla horní podlaží



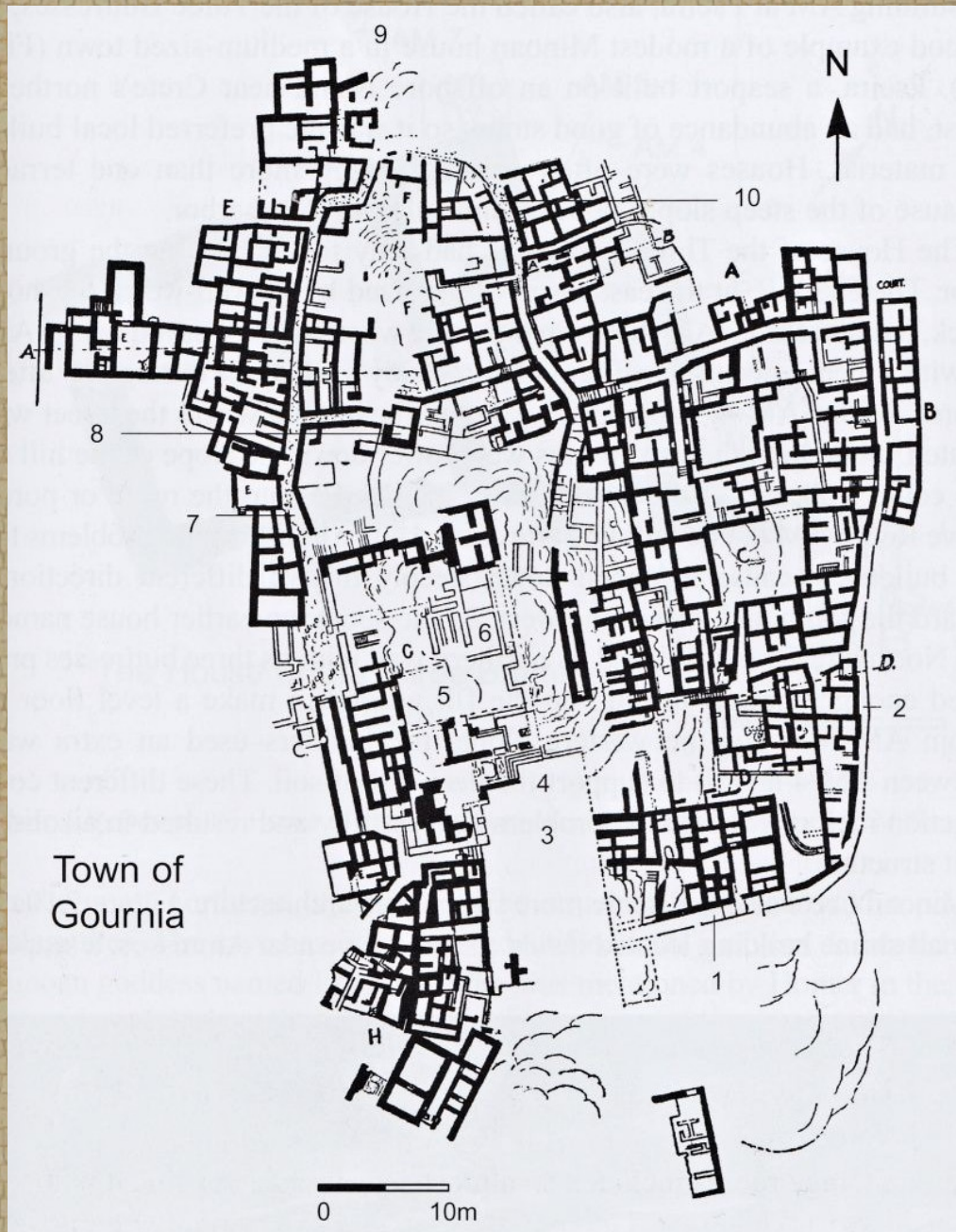
- **typickým příkladem je dům Ck**
 - **jeden z pozdějších, vybudovaný na východním svahu**
 - **před vstupem 4 stupňové schodiště**
 - **dále vestibul, který spojoval zbylé místnosti v domě**
 - **hlavní a největší místnost v centru budovy - obytná**
 - **zbylé místnosti sloužily jako skladiště nebo výrobní prostor**
 - **součástí domu bylo druhé podlaží přístupné skrze dvoje schodiště**
- **ulice byly dlážděné a v místech, kde to vyžadoval terén přechází do schodišť**



9.29. House Ck, Gournia. After *Gournia*, plan.



1. **Východní stoupání (The East Ascent) - ulice, která poskytovala přístup k veřejnému prostranství od východu - použito schodiště**
2. **Dlážděná cesta (Valley Road) podél východní strany města**
3. **Veřejné prostranství**
4. **Schodiště - možná menší obdoba schodišťového hlediště jako u velkých paláců - schodiště vedlo do paláce**
5. **Palác - zachovaly se pouze spodní části; použito kvádrového zdiva**



6. Skladiště - nálezy pithoi; dlouhé a úzké zásobnice přiléhají na západě
7. Západní cesta (West Ridge Road)
8. Svatyně - postavena v LM III. Malá místnost se soškami bohyň
9. Severní příkop - skládka pro keramiku - od EM III do MM IA (umístěna zde po zničení města)
10. Vnitřní cesta (East Ridge Road) - řídí dopravu mezi bloky domů a centrem města

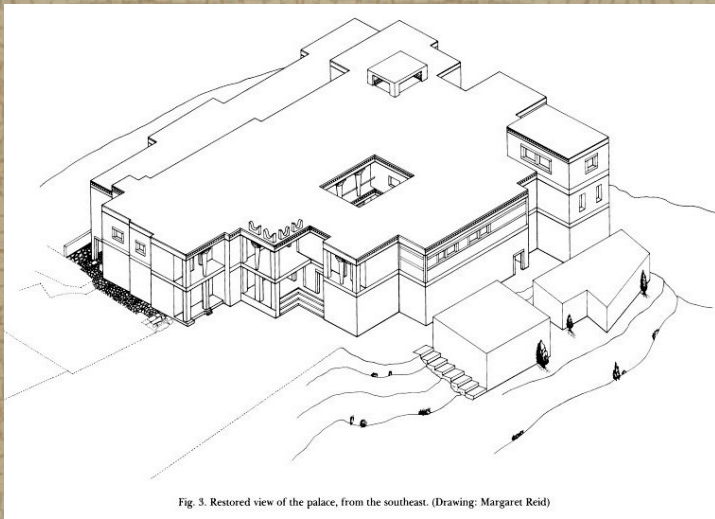


Fig. 3. Restored view of the palace, from the southeast. (Drawing: Margaret Reid)

Palác





Gournia from the east. Photo by author.



Palác – vstupní schodiště



Palác západní nádvoří a fasáda



severovýchodní ulice



ulice na východě

Bibliografie:

Poznámka: literatura uvedená v prezentaci Egeida 2 zde není uvedena, i když obsahuje texty použité pro tuto a předchozí prezentaci – zvláště pak z položky Obecná !!!

Knossos:

Evans, A. J. 1921–1936. *The Palace Of Minos: A Comparative Account Of The Successive Stages Of The Early Cretan Civilization As Illustrated By The Discoveries At Knossos*. Macmillan, London. (online: <http://digi.ub.uni-heidelberg.de/diglit/evans1921ga>)

Hatzaki, E. M. 2005. *Knossos The Little Palace*. B.S.A. Supplementary Volume 38., Thames and Hudson, London. (online: <http://www.jstor.org/stable/40856108>)

Hood, S. – Taylor, W. 1981. *The Bronze Age Palace At Knossos: Plan And Sections*. B.S.A. Supplementary Volume 13., Thames and Hudson, London. (online: <http://www.jstor.org/stable/40855976>)

Mountjoy, P. A. – Burke, B. – Christakis, K. S. – Driessen, J. M. – Evely, R. D. G. – Knappett, C. – Krzyszkowska, O. H. 2003. *Knossos The South House*. B.S.A. Supplementary Volume 34., Thames and Hudson, London. (online: <http://www.jstor.org/stable/40856051>)

Panagiotaki, M. 1999. *The Central Palace Sanctuary At Knossos*. B.S.A. Supplementary Volume 31., Thames and Hudson, London. (online: <http://www.jstor.org/stable/40800524>)

Popham, M.R. – Betts, J. H. – Cameron, M. – Catling, H. W. – Evely, D. – Higgins, R. A. – Smyth, D. 1984. *The Minoan Unexplored Mansion At Knossos*. B.S.A. Supplementary Volume 17., Thames and Hudson, London. (online: **text:** <http://www.jstor.org/stable/i40038248> ; **obrázky:** <http://www.jstor.org/stable/40855994>)

Faistos a vila v Haghia Triada:

Caloi, I. 2011. *Middle Minoan IB Houses at Phaistos: Function and Relationship to the Community Palace*. In: Glowacki, K. T. - Vogeikoff-Brogan, N. (eds.) *ΣΤΕΓΑ: The Archaeology of Houses and Households in Ancient Crete*. Hesperia Supplements 44, American School of Classical Studies at Athens, Princeton, New Jersey, s. 71-80. (online: <http://www.jstor.org/stable/i40065833> - <http://www.jstor.org/stable/41363141>)

Watrous, L. V. 1984. *Ayia Triada: A New Perspective on the Minoan Villa*. AJA Vol. 88, No. 2, s. 123-134. (online: <http://www.jstor.org/stable/504992>)

Mallia:

Effenterre, H. van – Effenterre, M. van 1969. *Fouilles exécutées à Mallia. Le centre politique. I : L'Agora (1960-1966)*. Études crétoises 17, École Française d'Athènes, Paris. (online: http://cefael.efa.gr/detail.php?site_id=1&actionID=page&serie_id=EtCret&volume_number=17&new_lang=en_US&x=4&y=11&ce=spja3424k34br5k0mughsvq711bfi8em&sp=1 – **na této stránce jsou k dohledání další materiály, bohužel ne všechny**)

Gournia:

Veškerá dostupná bibliografie k této lokalitě je vypsána na oficiálních stránkách projektu:

<http://www.gournia.org/> (4.4.2015)

Jelikož je té literatury opravdu hodně, vyhledání dostupnosti nechám na vás. Víceméně:

Hawes, H. B. 1908. *Gournia: Vasiliki and other prehistoric sites on the isthmus of Hierapetra, Crete ; excavations of the Wells-Houston-Cramp expeditions, 1901, 1903, 1904*. American Exploration Society, Philadelphia. (online: <http://digi.ub.uni-heidelberg.de/diglit/hawes1908/0001?sid=43cb55e33b9628547e1a40a4d8297c24>)

Soles, J. S. 1979. *The Early Gournia Town*. AJA Vol. 83, No. 2, s. 149-167. (online: <http://www.jstor.org/stable/504898>)

Gournia (pokračování):

Soles, J. S. 1991. *The Gournia Palace*. AJA Vol. 95, No. 1, s. 17-78. (online: <http://www.jstor.org/stable/505157>)

Obecná/přehledy k palácům, architektuře a urbanismu:

Branigan, K. (ed.) 2002. *Urbanism In The Aegean Bronze Age*. Sheffield Academic Press, London. (online: <http://eds.a.ebscohost.com/eds/ebookviewer/ebook/bmxIYmtfXzM3Nzc0MI9fQU41?sid=cff73a69-2121-4bbf-8453-d36c0e1b15b7@sessionmgr4003&vid=4&format=EB&rid=1>)

Graham, J. W. 1987. *The Palaces of Crete: Revised Edition*. Princeton University Press, Princeton, New Jersey. (v osobním vlastnictví – na požádání **možná** půjčím :-))

- Graham také publikoval několik článků ohledně paláců v American Journal of Archaeology, které tady nebudu vypisovat, naleznete je online:

<http://www.jstor.org/action/doBasicResults?acc=on&wc=on&fc=off&group=none&Query=au:%22J.+Walter+Graham%22&hp=10&si=1>

McEnroe, J. 1982. A Typology of Minoan Neopalatial Houses. AJA Vol. 86, No. 1, s. 3-19. (online: <http://www.jstor.org/stable/504290>)

Shaw, J. W. 2009. *Minoan Architecture: Materials and Techniques*. Studi di Archeologia Cretese VII. Bottega d'Erasmus, Padova. (mám nafoceno = kdo bude mít zájem mohu poskytnou)

Shaw, J. W. 2011. *Tracing the Ancestry of the Minoan Hall System*. BSA 106, s. 141-165. (online: <http://www.jstor.org/stable/41721706> nebo <https://journals.cambridge.org/action/displayAbstract?fromPage=online&aid=8440941&fulltextType=RA&fileId=S0068245411000049>)

Literatura navíc – tzn. pro zájemce o téma ;-)

Palaikastro:

Velké množství literatury, zvláště zprávy o výzkumech na Jstor.