

# Státní okresní archivy Archivy měst

# Státní okresní archivy

## Archivy měst

- ▶ Archivy národních výborů
  - navazují na tradice archivů městských
    - přebírají písemnosti různé povahy
    - spravovány dobrovolnými pracovníky
    - uloženy: samostatně, na radnici, součást muzea
- ▶ po roce 1945
  - Archiv země České v Praze a MZA v Brně
    - ujímají se organizace péče o městské a místní archivy
    - evidují síť těchto archivů, napomáhají jejich zabezpečení a kvalitnějšímu personálnímu obsazení
    - MZA podněcuje k zakládání archivů okresních
- ▶ po roce 1954
  - organizace archivní služby v okresech
  - výstavba okresních archivů

# Státní okresní archivy

## Archivy měst

- ▶ po roce 1960
  - reorganizace územního členění státu
  - spojování malých archivů tak, aby v okrese působil jeden velký okresní archiv
  - meziarchivní delimitace
    - státní archivy předávají okresním archivům okresní písemnosti
      - písemnosti okresních úřadů, okresních soudů, okresních zastupitelstev, staré pozemkové knihy apod.
- ▶ organizace, činnost a řízení okresních a městských archivů
  - v roce 1970 upravena směrnicemi ministerstva a následně zákonem č. 97/1974 Sb. o archivnictví

# MAPA SPRÁVNÍHO USPOŘÁDÁNÍ ČESKÉ REPUBLIKY (ke dni 31. 1. 2015)

## Okresy



## ▶ Archivní soubory uložené v SOkA a AM

- archivy měst, okresní úřady, zastupitelstva, soudy a okresní národní výbory
- fondy původců s okresní působností
- po roce 1945 fondy okresních orgánů, organizací a zařízení
- fondy místní provenience
  - obecní úřady, městské a místní národní výbory, notáři
  - základní a střední školy, místní, obvodní či újezdní školní rady
  - zdravotnická a kulturní zařízení
  - cechy a živnostenská společenstva
  - spolky všeho druhu (dělnické, vzdělávací, střelecké, církevní, čtenářské, zábavní, divadelní, hasičské, hospodářské, pěvecké, hudební, podpůrné, dobročinné, stavební, osvětové, tělovýchovné, zaměstnanecké, odborové)
  - fondy místních a okresních organizací politických stran před rokem 1945
  - děkanské a farní úřady či vikariáty
  - drobnější výrobní a hospodářské podniky či družstva (včetně JZD)
  - spořitelny, kampeličky, záložny a pojišťovny
  - osobní písemné pozůstalosti
  - sbírky dokumentace:
    - tiskoviny, fotografie, plakáty apod.

# SOA Praha

1. Státní okresní archiv Benešov
2. Státní okresní archiv Beroun
3. Státní okresní archiv Kladno
4. Státní okresní archiv Kolín
5. Státní okresní archiv Kutná Hora
6. Státní okresní archiv Nymburk se sídlem v Lysé nad Labem
7. Státní okresní archiv Mělník
8. Státní okresní archiv Mladá Boleslav
9. Státní okresní archiv Praha–východ se sídlem v Přemyšlení
10. Státní okresní archiv Praha–západ se sídlem v Dobřichovicích
11. Státní okresní archiv Příbram
12. Státní okresní archiv Rakovník

# www.soapraha.cz

> Benešov > Beroun > Centrála > Kladno > Kolín > Kutná Hora > Mělník > Mladá Boleslav > Nymburk > Praha - východ > Praha - západ > Příbram > Rakovník



**Státní oblastní archiv v Praze**

🔍 vyhledávání

**hledat**

🗺️ [mapa stránek](#)

✉️ [napište nám](#)

Vyber z archivů ▼

## ➤ MENU

- Benešov
- Beroun
- Centrála
- Kladno
- Kolín
- Kutná Hora
- Mělník
- Mladá Boleslav
- Nymburk
- Praha - východ
- Praha - západ
- Příbram
- Rakovník

## ➤ VÝBĚR Z MAPY



# SOA Třeboň

1. Státní okresní archiv České Budějovice
2. Státní okresní archiv Český Krumlov
3. Státní okresní archiv Jindřichův Hradec
4. Státní okresní archiv Písek
5. Státní okresní archiv Prachatice
6. Státní okresní archiv Strakonice
7. Státní okresní archiv Tábor



Vyhledat...

studovny | úřední deska | kontakty

státní okresní archivy

**pro veřejnost**

novinky

informace o archivu

informace pro badatele

úřední deska

kontakty

knihářská soutěž

**struktura jihočeských archivů**

centrála

archivní oddělení

**státní okresní archivy**

↳ České Budějovice

↳ Český Krumlov

↳ Jindřichův Hradec

↳ Písek

↳ Prachatice

↳ Strakonice

↳ Tábor

**Státní okresní archivy**

**okresní archivy**



Státní okresní archiv České Budějovice



Státní okresní archiv Český Krumlov



Státní okresní archiv Jindřichův Hradec



Státní okresní archiv Písek



Státní okresní archiv Prachatice



Státní okresní archiv Strakonice



Státní okresní archiv Tábor

[www.ceskearchivy.cz/  
statni-okresni-archivy](http://www.ceskearchivy.cz/statni-okresni-archivy)

# SOA Plzeň

1. Státní okresní archiv Domažlice se sídlem v Horšovském Týně
2. Státní okresní archiv Cheb
3. Státní okresní archiv Karlovy Vary
4. Státní okresní archiv Klatovy
5. Státní okresní archiv Plzeň–jih se sídlem v Blovicích
6. Státní okresní archiv Plzeň–sever se sídlem v Plasích
7. Státní okresní archiv Rokycany
8. Státní okresní archiv Sokolov se sídlem v Jindřichovicích
9. Státní okresní archiv Tachov



### Tachov

- [Kontaktní informace](#)
- [Badatelna](#)
- [Zaměstnanci](#)
- [Historie](#)
- [Územní působnost](#)
- [Fondy](#)
- [Archivní pomůcky](#)
- ▾ [Seznam kronik](#)
  - [A-O](#)
  - [P-Ž](#)
- [Rejstřík názvů obcí a osad](#)
- ▾ [Správní vývoj](#)
  - [okres Planá](#)
  - [okres Stříbro](#)

### Státní okresní archiv Tachov



#### Kontaktní informace

Státní okresní archiv Tachov

Plánská 2037

347 01 Tachov

tel: [☎ 374 722 119](tel:374722119)

fax: 374 720 083

e-mail: [soka-tc@soaplzen.cz](mailto:soka-tc@soaplzen.cz)

GPS: Loc: 49°48'23.4"N, 12°38'44.63"E



# SOA Litoměřice

1. Státní okresní archiv Česká Lípa
2. Státní okresní archiv Děčín
3. Státní okresní archiv Chomutov se sídlem v Kadani
4. Státní okresní archiv Jablonec nad Nisou
5. Státní okresní archiv Liberec
6. Státní okresní archiv Litoměřice se sídlem v Lovosicích
7. Státní okresní archiv Louny
8. Státní okresní archiv Most
9. Státní okresní archiv Semily
10. Státní okresní archiv Teplice



## Hledání

[Fondy a sbírky](#)[Knihovny](#)[Lexikon obcí](#)[Matriky - provoz staré aplikace byl ukončen.](#)

## Organizační jednotky

[Útvar ředitele archivu](#)[Odbor provozně ekonomický](#)[Oddělení metodiky, kontroly, výběru archiválií a evidence NAD](#)[Oddělení správy fondů a sbírek](#)[- Litoměřice - Kamýcká](#)[- Litoměřice - Krajská](#)[- Most - Velebudice](#)[Oddělení využívání a ochrany NAD](#)[- Litoměřice - Kamýcká](#)[- Litoměřice - Krajská](#)[Pobočka Děčín](#)[SOKA Česká Lípa](#)[SOKA Chomutov/Kadaň](#)[SOKA Děčín](#)[SOKA Jablonec nad Nisou](#)[SOKA Liberec](#)[SOKA Litoměřice/Lovosice](#)[SOKA Louny](#)[SOKA Most](#)[SOKA Semily](#)[SOKA Teplice](#)[Domů](#)

## SOKA Česká Lípa

Sřelnice 3035

470 01

Česká Lípa

Email: [sokaceskalipa@soalitomeric.cz](mailto:sokaceskalipa@soalitomeric.cz)

Tel.: [+420 488 577 802](tel:+420488577802)

Fax: +420 488 577 803 nefunkční



Kde nás najdete

### Provoz badatelny:

pondělí 8:00-12:00 a 13:00-17:00

středa 8:00-12:00 a 13:00-17:00



Hledat na tomto webu

(fulltext):



Fontes Nissae - Prameny Nisy, 2015/1

Badatelna má kapacitu 12 studijních míst. Ke studiu se badatelé nemusejí předem objednávat. Veškeré archiválie, knihy a periodika jsou uloženy v budově archivu a jsou v souladu s badatelským řádem okamžitě přístupné badatelům. Badatelé mají k dispozici elektronický katalog odborné archivní knihovny.

## Kontakty

PhDr. Jana Blažková	ředitelka SOKA	<a href="mailto:blazkova@soalitomeric.cz">blazkova@soalitomeric.cz</a> <a href="tel:+420488577800">+420 488 577 800</a>
Viola Bendová	archivářka	<a href="mailto:bendova@soalitomeric.cz">bendova@soalitomeric.cz</a> <a href="tel:+420488577804">+420 488 577 804</a>
Martina Brůžková	asistentka	<a href="mailto:bruzkova@soalitomeric.cz">bruzkova@soalitomeric.cz</a> <a href="tel:+420488577802">+420 488 577 802</a>
Jaroslava Jarolímková	archivářka (badatelna, knihovna)	<a href="mailto:jarolimkova@soalitomeric.cz">jarolimkova@soalitomeric.cz</a> <a href="tel:+420488577805">+420 488 577 805</a>
PhDr. Petr Kozojed	archivář	<a href="mailto:kozojed@soalitomeric.cz">kozojed@soalitomeric.cz</a> <a href="tel:+420488577806">+420 488 577 806</a>

[redl@soalitomeric.cz](mailto:redl@soalitomeric.cz)

# SOA Zámorsk

1. Státní okresní archiv Hradec Králové
2. Státní okresní archiv Chrudim
3. Státní okresní archiv Jičín
4. Státní okresní archiv Náchod
5. Státní okresní archiv Pardubice
6. Státní okresní archiv Rychnov nad Kněžnou
7. Státní okresní archiv Svitavy se sídlem v Litomyšli
8. Státní okresní archiv Trutnov
9. Státní okresní archiv Ústí nad Orlicí



ČESKÁ REPUBLIKA

# STÁTNÍ OBLASTNÍ ARCHIV V ZÁMRSKU

- centrála Zámruky -

▼ Východočeské archivy

Hradec Králové

Chrudim

Jičín

Náchod

Pardubice

Rychnov nad Kněžnou

Svitavy

Trutnov

Ústí nad Orlicí

Zámruky

Úřední deska

Dokumenty

▼ Poradna

▼ Knihovna

IRISH REGISTERS

▼ Badatelna

▼ Oddělení metodiky

Hledat



## Pravidla práce v badatelně centrály SOA v Zámruku

### Ochranné rukavice / die Schutzhandschuhe / Protective gloves

Badatel je povinen při práci s archiváliemi používat vhodné ochranné rukavice. Při nesplnění této povinnosti bude badateli předáno povolení nahlížet do archiválií.

Der Forscher ist bei der Arbeit mit den Archivalien verpflichtet, geeignete Schutzhandschuhe zu benutzen. Befolgt der Forscher nicht diese Pflicht, so wird dem Forscher die Nutzungsgenehmigung versagt werden.

The researcher is compulsory to use suitable protective gloves when he studies the record. If the researcher will not keep this instruction, the study of records will be denied to him.

[vychodocekearchivy.cz/zamruky/](http://vychodocekearchivy.cz/zamruky/)

# MZA v Brně

1. Státní okresní archiv Blansko
2. Státní okresní archiv Brno–venkov se sídlem v Rajhradě
3. Státní okresní archiv Břeclav se sídlem v Mikulově
4. Státní okresní archiv Havlíčkův Brod
5. Státní okresní archiv Hodonín
6. Státní okresní archiv Jihlava
7. Státní okresní archiv Kroměříž
8. Státní okresní archiv Pelhřimov
9. Státní okresní archiv Třebíč
10. Státní okresní archiv Uherské Hradiště
11. Státní okresní archiv Vsetín
12. Státní okresní archiv Vyškov se sídlem ve Slavkově u Brna
13. Státní okresní archiv Zlín
14. Státní okresní archiv Znojmo
15. Státní okresní archiv Žďár nad Sázavou





## Moravský zemský archiv v Brně

Palachovo nám. 1, Brno 625 00



## Archivy

- ▶ MZA v Brně
- ▶ Blansko
- ▶ Brno venkov
- ▶ Břeclav
- ▶ Havlíčkův Brod
- ▶ Hodonín
- ▶ Jihlava
- ▶ Kroměříž
- ▶ Pelhřimov
- ▶ Třebíč
- ▶ Uherské Hradiště
- ▶ Vsetín
- ▶ Vyškov
- ▶ Zlín
- ▶ Znojmo
- ▶ Žďár nad Sázavou

Břeclav | Havlíčkův Brod | Hodonín | Jihlava | Kroměříž | Pelhřimov | Třebíč | Uherské Hradiště | Vsetín | Vyškov | Zlín | Znojmo | Žďár nad Sázavou

### Aktuality

Vyhlášení výběrového řízení na služební místo rada/odborný... 07.03.2016

### Články

Vernisáž výstavy... 22.10.2015

www.mza.cz

# Zemský archiv v Opavě

1. Státní okresní archiv Bruntál se sídlem v Krnově
2. Státní okresní archiv Frýdek–Místek
3. Státní okresní archiv Jeseník
4. Státní okresní archiv Karviná
5. Státní okresní archiv Nový Jičín
6. Státní okresní archiv Olomouc
7. Státní okresní archiv Opava
8. Státní okresní archiv Prostějov
9. Státní okresní archiv Přerov
10. Státní okresní archiv Šumperk

# Státní okresní archiv Bruntál

se sídlem v Krnově. Říční okruh 12, 794 01 Krnov



Státní okresní archiv Bruntál se sídlem v Krnově je v současnosti organizačním článkem Zemského archivu v Opavě. Kontroluje výkon spisové služby u organizačních složek státu s působností okresu nebo obcí, u orgánů územních samosprávných celků, provádí výběr archiválií ve skartačním řízení a mimo skartační řízení, pečuje o uložené archiválie a umožňuje do nich nahlížet, vyhledává a poskytuje výpisy, opisy a kopie z archivních materiálů.

Okresní archiv v Bruntále vznikl roku 1958, přičemž jeho zřízení předcházelo ustavení okresních archivů v Krnově a Rýmařově. Jako první byl zřízen v roce 1952 Okresní archiv v Krnově a od roku 1956 začal pracovat Okresní archiv v Rýmařově. V roce 1960 došlo ke sloučení

okresů Bruntál, Krnov a Rýmařov. Okresní archiv pro nový okres Bruntál měl sídlo v Janovicích u Rýmařova, v Krnově a v Bruntále byly ponechány pobočky.

Od počátku sedmdesátých let se archiv potýkal s problémem nedostatečné úložné kapacity. Veškerá řešení tohoto stavu v následujícím období byla pouze provizorní, prostorové podmínky archivu zůstávaly nevyhovující a situace se postupně stávala kritickou. Mezitím se v roce 1982 centrála okresního archivu přestěhovala z janovického zámku do Bruntálu, kam byly postupně přemístěny i všechny archiválie.

Východiskem z neuspokojivé situace archivu se nakonec stala rekonstrukce továrního objektu někdejšího státního podniku Karpeta v Krnově. V období od prosince 2004 do února 2006 proběhla první ze tří plánovaných etap rekonstrukce bývalé tovární

[Z historie archivu](#)
[Badatelna](#)
[Z našich fondů](#)
[Publikace](#)
[Obrazový průvodce](#)
[Kontakty](#)
[Aktuality](#)

## Státní okresní archiv Bruntál

se sídlem v Krnově

Říční okruh 12

794 01 Krnov

Tel.: +420 554 62 54 60

Fax: +420 554 62 55 65

[podatelna@br.archives.cz](mailto:podatelna@br.archives.cz)

ID datové schránky: vzmaix7

# www.archives.cz/zao

# Archivy měst

- Archiv hl. města Prahy
- Archiv města Plzně
- Archiv města Ústí nad Labem
- Archiv města Ostravy
- Archiv města Brna

# Archiv hl. města Prahy

Archivní 6

Praha – Chodovec

[www.ahmp.cz](http://www.ahmp.cz)

Clam-Gallasův  
palác



Správní  
archiv  
evidence  
obyvatel hl.  
města Prahy

# Archiv hl. města Prahy

- ▶ počátky souvisí s ukládáním listinných privilegií, svědčících o městských právech
  - uloženy nejprve v domech konšelů, na městské rychtě, později na radnicích v okovaných truhlicích
  - ukládány písemnosti správy jednotlivých pražských měst, materiály soudní a dokumenty soukromé povahy
  - nárůst písemností
    - větší úložný prostor, v truhlicích zůstávaly nejcennější listiny, knižní materiál se přestěhoval do skříní v samostatných místnostech, o které pečoval městský písař, pořizoval první archivní inventáře a soupisy
- ▶ v roce 1784
  - původně samostatná pražská města (Staré Město, Nové Město, Malá Strana a Hradčany) byla spojena
    - ustanoven magistrát, sídlem se stala Staroměstská radnice, kam ukládány všechny archiválie
- ▶ v roce 1851
  - městský archiv zřízen jako instituce
  - prvním archivářem Karel Jaromír Erben



- ▶ zpřístupňování městských fondů, sbírek listin a rukopisů
  - založeno nové oddělení plánů a vyobrazení města, položen základ k rozsáhlé knihovně
- ▶ sídlo v severním křídle Staroměstské radnice (depozitáře, studovna, fotoateliér a konzervační dílna)
  - technickým vybavením i kvalifikovaným personálem patřil AHMP v meziválečném období k nejmodernějším archivním institucím
- ▶ za války některé archiválie odvezeny na venkovské statky za město
- ▶ 8. května 1945
  - při požáru Staroměstské radnice shořelo část archiválií, čímž vznikly nenahraditelné ztráty na historickém dědictví Prahy
  - po válce náhradní prostory v Clam-Gallasově paláci v Husově ulici
- ▶ v letech 1950–1951
  - podřízen odboru vnitřních věcí Ústředního národního výboru hlavního města Prahy
- ▶ na konci 80. let 20. století
  - využívá vedle Clam-Gallasova paláce ještě dalších 8 nevyhovujících pražských a mimopražských depozitářů, mezi nimiž nechyběl ani zámek či protiatomový kryt
- ▶ od roku 1993 samostatným odborem Magistrátu hl. města Prahy
- ▶ v roce 1997 dokončena novostavba archivu v archivním areálu na Chodovci

# Archiv hl. města Prahy

## ▶ sídla:

### ◦ v archivním areálu

- Archivní 6, Praha 11 – Chodovec
- studovna pro veřejnost



### ◦ Clam–Gallasův palác

- Husova 158/20, Praha 1 – Staré Město
- výstavy a konference

### ◦ Správní archiv evidence obyvatel hl. města Prahy

- Nad Vršovskou horou 88, hala 12B  
Praha 10 – Michle

## ▶ vydává:

- Pražský sborník historický
- Documenta Pragensia



### Pražský sborník historický XLIII

Praha | Archiv hl. m. Prahy | Scriptorium | 2015  
ISBN 978-80-86852-69-0 | ISSN 0555-0238

cena: **285 Kč**

[Více...](#)



### Documenta Pragensia XXXIII Město v převratech konfesionalizace v 15. až 18. století

Praha | Archiv hl. města Prahy | Scriptorium | 2014 | ISSN 0231-7443 | ISBN 978-80-86852-67-6

cena: **262 Kč**

[Více...](#)





## ARCHIV HLAVNÍHO MĚSTA PRAHY

O nás

Služby archivu

Fondy a pomůcky

Projekty a výzkum

Předarchivní péče

Nabídka publikací

  
  
 [FAQ](#) [mapa webu](#)

- Kontakty
- Studovna
- Podávání žádostí
- Pro genealogy
- Pražský sborník historický
- Documenta Pragensia
- Konference
- Časté dotazy

Archiv hlavního města Prahy  
Archivní 6, 149 00 Praha 4

Tel. ústředna: 23600 1111  
Tel. podatelna: 23600 4017  
Tel. studovna: 23600 4012  
Fax: 23600 7100



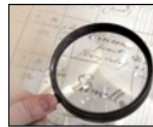
### Plán digitalizace archiválií na rok 2017

[31.01.17] Pokračováno bude v digitalizaci matrik po r. 1784, archív cizích příslušníků starší řady konskripce apod. [ [více](#) ] »



### Nově zpracované a zpřístupněné fondy

[27.01.17] Červenková Klára PhDr., Spolek ku zřízení a vydržování dívčího lycea na Královských Vinohradech, Státní dívčí reálné gymnasium Praha XII., Slezská, Ústřední jatky hlavního města Prahy v Holešovicích a Všeobecná fakultní nemocnice Praha [ [více](#) ] »



### Upozornění pro badatele – omezení výpůjček

**MHMP I, Prezidium rady a magistrátu hlavního města Prahy**  
[29.11.16] Z důvodu revize a dokončení katalogizačních prací budou písemnosti archivního fondu MHMP I, Prezidium rady a magistrátu hl. m. Prahy v termínu od 1. 1. 2017 do 31. 12. 2017... [ [více](#) ] »



### Výstava: Muzeum hraček

**Clam-Gallasův palác, Husova 20, Praha 1**  
[20.12.16] Můžete obdivovat tradiční české hračky, historické hračky z celého světa z 18. – 20. století, mimo jiné nejstarší vlčky Märklin s příslušenstvím... [ [více](#) ] »



### Uspořádán fond

**KOMUNISTICKÁ STRANA ČESKOSLOVENSKA MĚSTSKÝ VÝBOR PRAHA**

[20.02.17] [Archivní pomůcka](#)

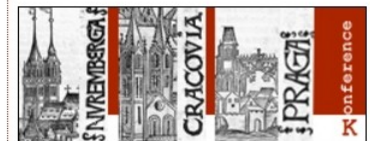


### Pražské panorama

[06.10.15] Webová výstava o fotografických panoramatech Prahy z 20.–30. let 20. století [ [více](#) ] »



Digitalizované fondy a sbírky



# Archiv města Plzně

## Veleslavínova 19, Plzeň

[www.amp.plzen.eu](http://www.amp.plzen.eu)



# Archiv města Plzně

- ▶ vývoj spojen s městskou správou
- ▶ období od založení města do 18. století
  - archiv pečlivě spravován vzdělanými radními písaři
- ▶ v 19. století období úpadku
  - registratura byla roku 1841 použita jako výplň stropu při přestavbě radnice (v roce 1908 při rekonstrukci nalezena)
  - do sběru dána registratura z let 1801–1829
  - listiny zachránil první novověký městský archivář Martin Hruška, jiné archiválie zakoupeny vlastenci
- ▶ v letech 1879–1948
  - spojení archivu s Městským historickým muzeem
  - v roce 1931 usnesení o zřízení městského archivu jako samostatného úřadu, ve skutečnosti stále součástí muzea
- ▶ po roce 1948
  - zřízení archivu jako organizační součásti Národního výboru města Plzně (oddělením archivu od muzea od 1. července 1948)
- ▶ po roce 1990
  - odborem Úřadu města Plzně, nyní Magistrátu města Plzně
- ▶ od 1. ledna 2005 zařazen podle nového archivního zákona mezi nestátní archivy územních samosprávných celků



# Archiv města Plzně

Západočeské  
muzeum v Plzni

- ▶ v letech 1879–1948 sídlil v budově Městského historického muzea
- ▶ poté ve třech místnostech v budově bývalého gymnázia (dnes Studijní a vědecká knihovna Plzeňského kraje)
- ▶ v dubnu 1954 v přízemí empírové budovy v sadech 5. května 61
- ▶ od roku 1961 ve Veleslavínově 19 bývalá policejní budova s vězením
- ▶ Vydává: Minulostí Západočeského kraje  
Dějiny města Plzně 1, 2



Minulostí západočeského kraje



Dějiny  
města  
Plzně  
1

DO ROKU 1788

Dějiny  
města  
Plzně  
2



## Archiv města Plzně

*Ad futuram memoriam  
Pro paměť budoucích generací*

[Podrobné vyhledávání](#)

[O nás](#)

[Návštěva archivu](#)

[Předarchivní péče](#)

[Fondy a pomůcky](#)

[Naše aktivity](#)

[Nabídka publikací](#)

### Z digitálního archivu

[Archivní fondy](#)

[Přihlášky k pobytu](#)

[Kroniky](#)

[Mapy a plány](#)

### Vydáváme

Mínulostí západočeského kraje



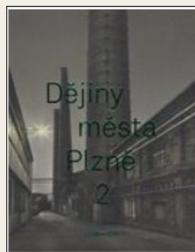
[➔ Odkaz na další sborníky](#)

### Aktuality



#### **Pokračování přednášek**

Archiv města Plzně srdečně zve na pokračování přednášek od 14. února 2017, které se konají od 16.30 hodin v sále Velkého klubu Magistrátu města Plzně, nám. Republiky 1 (radnice).



#### **Dějiny města Plzně 2 (1788–1918)**

Druhý svazek projektu Dějiny města Plzně, který je zaměřen především na 19. století, je opět kolektivní monografií, na níž se podílelo 19 autorů, tentokrát převážně z plzeňských paměťových institucí. Publikace mapuje historii města Plzně v "dlouhém" 19. století, avšak přesahuje jeho dolní i horní časový mezník. Knihu je možné opět zakoupit, kromě knižní distribuce, také v Archivu města Plzně za 799 Kč.



#### **Veduty z fondů Archivu města Plzně na webu**

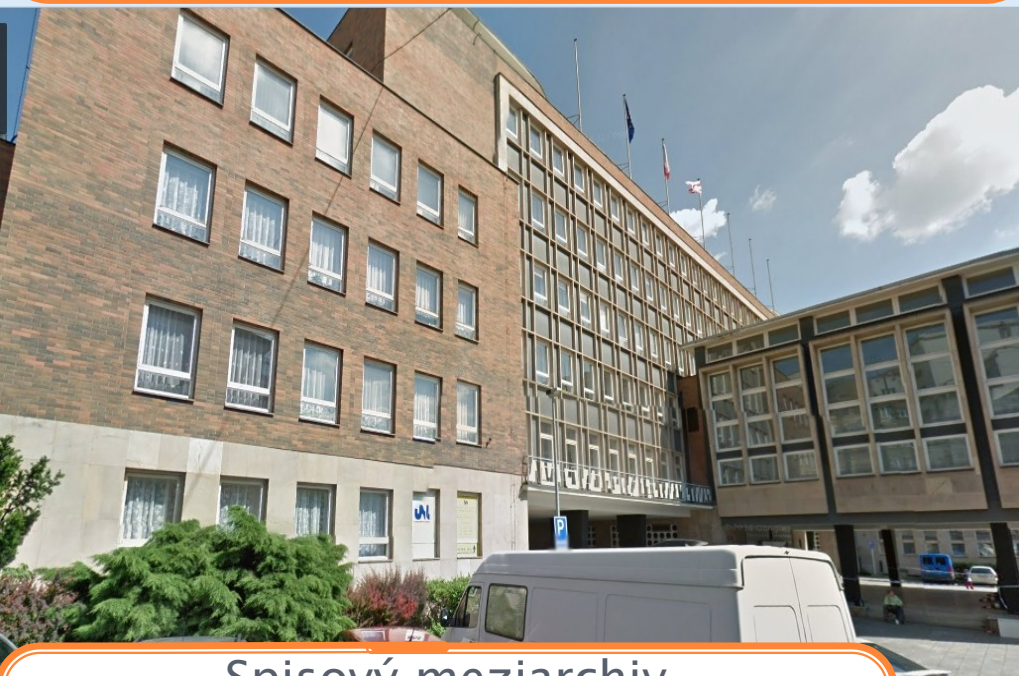
Některé veduty uložené ve sbírkách či fondech Archivu města Plzně jsou nově zpřístupněny prostřednictvím webové aplikace Veduty v českých a slovenských archívech, která shromažďuje snímky a bližší údaje o obrazových pramenech vzniklých do roku 1850 a uložených v českých a v budoucnosti i ve slovenských archívech.

# Archiv města Ústí nad Labem

## Hrnčířská 2

### Ústí nad Labem

[www.usti-nad-labem.cz/cz/verejna-sprava/magistrat/odbory-a-oddeleni/archiv-mesta-usti-nad-labem/](http://www.usti-nad-labem.cz/cz/verejna-sprava/magistrat/odbory-a-oddeleni/archiv-mesta-usti-nad-labem/)



Spisový meziarchiv  
Suterén magistrátu  
Velká Hradební 8a  
Ústí nad Labem



# Archiv města Ústí nad Labem

- ▶ zmiňován již před 300 lety
- ▶ v roce 1828
  - městský registrátor Friedrich Sonnewend pověřen uspořádáním historických spisů města
- ▶ v letech 1840–1890 neměl městský archiv trvalého správce
- ▶ v roce 1890
  - správcem archivu jmenován knihovník spolku Verein für Geschichte der Deutschen in Böhmen Wenzel Hieke
- ▶ v letech 1895–1919
  - vykonával funkci městského archiváře MUDr. Alexander Marian
- ▶ v roce 1920
  - ustanoven správcem městského archivu dr. Franz Josef Umlauft
  - sídlo ve dvou suterénních místnostech německého gymnasia ve Velké hradební
- ▶ od roku 1922 Archiv města Ústí nad Labem zároveň okresním archivem
  - přebírá písemnosti patrimoniální správy, městského pivovaru, knihy ústeckého důchodního úřadu, kompletní řadu ústeckých novin od roku 1856 (umístěna ve sklepě trmického zámku)
- ▶ v roce 1936
  - Archiv definován jako městský úřad a archivář se stal městským zaměstnancem
- ▶ v roce 1939
  - získány prostory v domě na Václavském náměstí v Trmicích

# Archiv města Ústí nad Labem

- ▶ za 2. světové války
  - archiv spravován společně s městským muzeem
- ▶ od roku 1951
  - do archivu svezeny a uspořádány fondy města a okresu Ústí nad Labem
- ▶ v roce 1968
  - archiv získal nové prostory v centru Ústí nad Labem
- ▶ od roku 1984 archiv řídí PhDr. Vladimír Kaiser
- ▶ v roce 1986 bylo Ústí nad Labem prohlášeno statutárním městem
- ▶ od roku 1990 je Archiv města Ústí nad Labem samostatným odborným útvarem úřadu města, později magistrátu
  - přenesená archivní péče pro území celého okresu Ústí nad Labem
- ▶ Zákon č. 499/2004 Sb. zařadil Archiv města Ústí nad Labem mezi archivy územních samosprávných celků
- ▶ v roce 2008 udělilo Ministerstvo vnitra České republiky Archivu města Ústí nad Labem akreditaci
- ▶ Vydává:
  - Ústecké kalendárium, Memorabilia Ustensis, Ústecký sborník historický, Ústeckou vlastivědu a regionální práce

## Ústecká vlastivěda sv. VII.

### Zdeněk Urban, Moje (nejen) blbě dvacáté století

Obrázky ze života.

Autobiografický komiks významného výtvarníka působícího od roku 1960 v Ústí nad Labem

Vydalo Statutární město Ústí nad Labem v roce 2012. 76 s.,

Formát: A 4

Distribuce: Archiv města Ústí nad Labem

Cena: 137 Kč

ISBN 978-80-86646-36-7



## Memorabilia ustensis sv. 10

### Stanislav Ehnert, Arma do toho!

Edice kroniky fotbalového oddílu Spartak Ústí nad Labem z let 1950-1959 s výsledky a fotografiemi z utkání I. a II. fotbalové ligy.

Obálka Vladimír Kaiser.

Vydalo Město Ústí nad Labem v roce 2006, 288 stran, černobílá obr. příl. v textu

Měkká vazba

Formát: 160x230 mm

Distribuce: Archiv města Ústí nad Labem

Cena: 334,- Kč

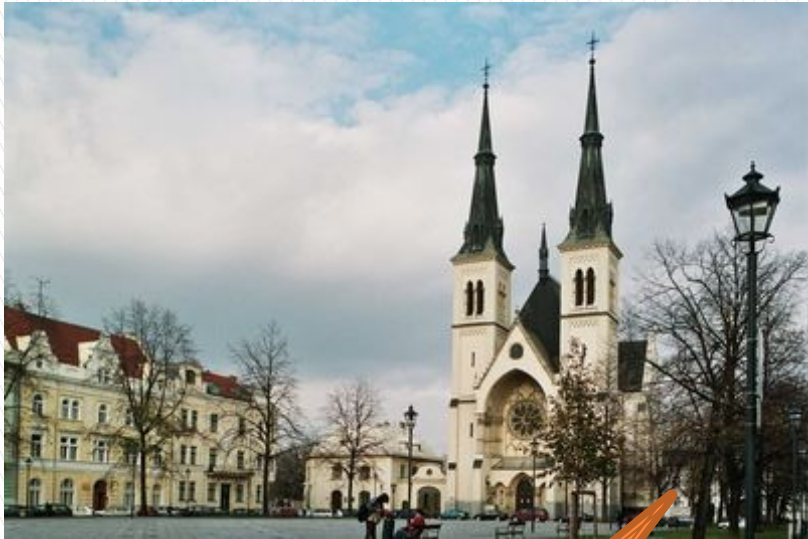
ISBN 80-86646-14-9



# Archiv města Ostravy

Špálova 19, Ostrava–Přívoz

<https://amo.ostrava.cz/cs>



Archiv se  
nachází za  
kostelem  
Neposkvrněného  
početí Panny  
Marie

# Archiv města Ostravy

- ▶ počátky spadají do 13. a 14. století
  - 1362 – nejstarší listina vydaná městu císařem Karlem IV.
  - listiny vydané pro Moravskou Ostravu olomouckým biskupem a moravskoostravskou městskou kanceláří
  - uloženy na městské rychtě, počátkem 16. století přestěhovány na radnici a uloženy v kovové truhle, městské knihy byly uchovávány v dřevěných skříních
- ▶ v druhé polovině 18. století zřízen regulovaný magistrát v Moravské Ostravě
  - souvislost s tereziánskými a josefínskými reformami, nárůst písemností v němčině
- ▶ po reformě veřejné správy v roce 1850
  - zrušení patrimoniálních úřadů a magistrátů
  - snahy o předání písemností do MZA
    - Franz Kremer v roce 1858 zdůraznil, že listiny jsou uloženy jako  
*"starodávné relikvie, draze vykoupené jejich praotci, ve zvláštní železné ohnivzdorné truhle, každá listina zvlášť zabalena v papíru a rovněž přivěšené pečeti uloženy v kovových schránkách"*  
a jejich vydání odepřel s tím, že jsou takto uloženy již tři až pět set let, aniž by utrpěly nějakou újmu



# Archiv města Ostravy

- ▶ v roce 1923
  - institucionalizace městského archivu
    - v čele referátu, který měl spravovat 2 instituce: archiv a muzeum, gymnazijní profesor Alois Adamus, působil zde do roku 1935
- ▶ v roce 1925
  - činnost archivu upravena Instrukcí pro archiv Velké Ostravy
  - v závěru roku 1925 byl archiv zpřístupněn veřejnosti
  - soustředění všeho dostupného archivního materiálu z Moravské Ostravy, od roku 1924 (po vzniku tzv. Velké Ostravy) i všech samostatných obcí, které byly do celku začleněny, a z širokého okolí (obava před zničením)
  - základ archivu tvořily městské listiny, pečetidla, městské knihy, cechovní materiál, stará magistrátní registratura, archiv střeleckého spolku, Zwierzinova pozůstalost, archiválie připojených obcí, spolků, písemných pozůstalostí a jiné dokumentace
- ▶ rozsáhlá publikační činnost
- ▶ po roce 1935 v čele archivu úředníci
  - jako poradní orgán působila Archivní a muzejní rada (1935–1939)
- ▶ za války v roce 1942 provedena rekonstrukce budovy muzea
  - část materiálu byla vystěhována do zámku ve Velkých Heralticích, ve Staré Vsi nad Ondřejnicí a do prozatímních depozitářů v jižních a západních Čechách, odkud měly být archiválie odvezeny na německé území
- ▶ do roku 1947 se podařilo získat téměř veškerý archivní materiál zpět včetně nejstarších listin a typářů

- ▶ v roce 1952
  - došlo k oddělení od muzea
  - archiv se stal odborným zařízením Jednotného národního výboru v Ostravě pověřen okresní archivní službou pro 25 obcí tvořících okres Ostrava
- ▶ v roce 1960
  - zrušen okres Ostrava – venkov, archiv přestal plnit úkoly okresního archivu
  - přestěhoval se do budovy bývalé přívozké radnice
  - v 90. letech rekonstrukce budovy a přístavba (1993)
  - v letech 1996–1997 stěhování archivního materiálu do nové přístavby
  - od roku 1995 řídí archiv Blažena Przybylová
- ▶ rozsáhlá publikační činnost
  - sborník Ostrava
  - Ostravské kalendárium
  - regionální práce



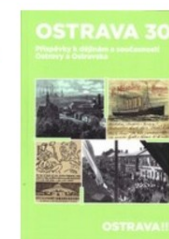
## Ostrava 30

Příspěvky k dějinám a současnosti Ostravy a Ostravska

Vydalo statutární město Ostrava - Archiv města Ostravy, 2016, 339 s. ISBN 978-80-906091-7-4, ISSN 0232-0967

**Obsah**  
**Summary**

**STUDIE A MATERIÁLY**





- Kontakty
- Úřední hodiny
- + Kde nás najdete
- + Postavení archivu
- + Podmínky studia
- + Archiválie
- + Knihovna
  - Digitální badatelna
- + Z dějin archivu
- + Publikace
- + Výstavy
  - Redakce sborníku Ostrava
  - Externí odkazy
- Projekt Digitalizace AMO

## Archiv města Ostravy

oficiální portál Archivu města Ostravy

Špálova 19  
702 19 Ostrava-Přívoz  
tel.: 599 450 012  
fax: 599 450 014  
e-mail: [archiv@ostrava.cz](mailto:archiv@ostrava.cz)  
internet:  
<http://amo.ostrava.cz>  
<https://badatelna.ostrava.cz>

Digitální badatelna – příručka



### Kontakt

Kontaktní centrum

**844 121 314**

**599 499 311**

Spojovatelna

**599 444 444**



**AKTUÁLNÍ STAV  
OVZDUŠÍ**

### !!! Ukončení provozu webu [earchiv.ostrava.cz](http://earchiv.ostrava.cz)

Upozorňujeme naše badatele, že provoz digitální badatelny na adrese [earchiv.ostrava.cz](http://earchiv.ostrava.cz) byl ukončen, veškerá data byla přesunuta do nové aplikace <https://badatelna.ostrava.cz>.

### !!! Ostravské kalendárium 2016

V **pondělí 30. 1. 2017** byl veřejnosti prezentován [nový svazek publikace Ostravské kalendárium](#), podávající chronologický přehled o dění v Ostravě v uplynulém roce 2016.

# Archiv města Brna



Přední 2, Brno – Černovice

Nová radnice  
Dominikánské nám. 1, Brno



[www.archiv.brno.cz](http://www.archiv.brno.cz)

# Archiv města Brna

- ▶ od počátku institucionální existence Brna
  - ukládány písemnosti, které zaručovaly městu důležité hospodářské a politické výsady na Staré radnici, ve druhém poschodí radniční věže
- ▶ v roce 1895
  - péčí o archiv pověřen moravský zemský historiograf Bertold Bretholz
  - archiv přestěhován na nynější Novou radnici
- ▶ v roce 1918
  - správu městského archivu převzal profesor brněnské univerzity Bohumil Navrátil
  - docílil oddělení archivu od městského muzea a zasadil se o trvalé obsazení místa městského archiváře
- ▶ v roce 1929
  - prvním městským archivářem zemského hlavního města Brna jmenován Jaroslav Dřímál
  - probíhala inventarizace a katalogizace celé řady fondů
  - v roce 1930 vydána publikace:  
*Archiv zemského hlavního města Brna*
- ▶ v roce 1935
  - archiv získal v souvislosti s opravou Nové radnice další prostory, vybavené funkčními regály a zásuvkami na mapy
- ▶ v roce 1939
  - na Dřímálovo místo dosazen německý komisař



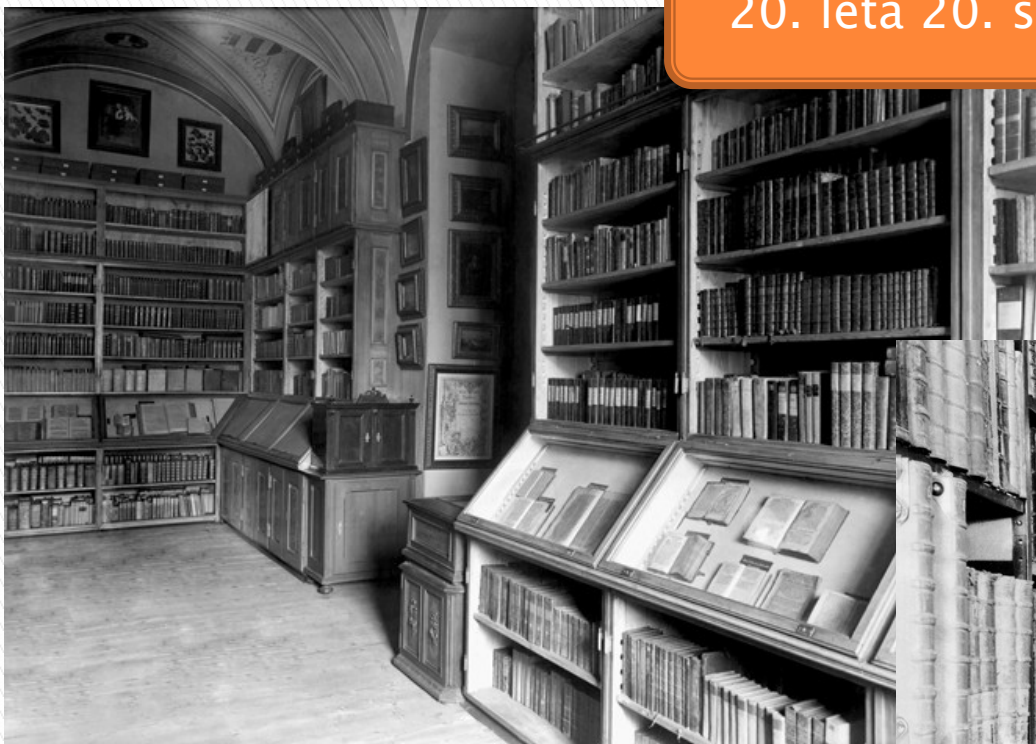
- ▶ po osvobození Brna
  - do archivu se vrátili propuštění zaměstnanci, městskému archiváři bylo podřízeno městské muzeum
  - oprava poškozených depozitářů, navrácení fondů vyvezených za město
  - přebírání materiálů z ústřední městské spisovny (zasypána při bombardování města) a fondů německých institucí
- ▶ v 50. letech 20. století
  - přebírání celků
    - panství Královo Pole, Zábrdovice a Líšeň
    - líšeňské knihovny rodu Belcrediů
    - brněnské matriky a matriční doklady
      - matriky byly předány do MZA, matriční doklady zůstaly uloženy v městském archivu
- ▶ v roce 1954
  - odborným zařízením Městského národního výboru v Brně, přičleněn k odboru pro vnitřní věci
  - plnil funkci okresního archivu Městského národního výboru a pro všechny Obvodní národní výbory a Místní národní výbory na území města Brna
- ▶ v roce 1956 archiv vydal:  
*Průvodce po fondech a sbírkách Archivu města Brna*
- ▶ v roce 1959 začal archiv vydávat sborník  
*Brno v minulosti a dnes*
- ▶ v letech 1969 a 1973 vyšly *Dějiny Brna 1* a *Dějiny Brna 2*



- ▶ po roce 1989 Archiv města Brna získal
  - budovu v Brně–Černovicích na Přední ulici
    - do té doby sklad Domácích potřeb
    - východiško z neudržitelného stavu, v té době byly písemnosti archivu roztroušeny na 14 místech
  - byla dokončena přestavba objektu v Kuřimi
- ▶ v roce 2001 rekonstrukce budovy v Černovicích pro archivní účely
  - v roce 2002 nové hlavní sídlo Archivu města Brna otevřeno
    - budova o třech podlažích vyřešila pracovní a ukládací problémy archivu
- ▶ v roce 2005
  - na sousední parcele v Černovicích vybudován nový rozsáhlý třípodlažní depozitář
- ▶ nejcennější archiválie
  - Sbírka listin, mandátů a listů, část Sbírky rukopisů a úředních knih, Svatojanská a Mitrovského knihovna, zůstávají uloženy v původním sídle archivu, v budově Nové radnice na Dominikánském náměstí
- ▶ další skupina písemností se nachází v budově tzv. meziarchivu v Kuřimi
  - jedná se o písemnosti zrušených komunálních podniků a městských zařízení (tedy spisů s dosud neprošlou skartační lhůtou)
- ▶ do roku 2008 byl Archiv města Brna zařízením Magistrátu města Brna, následně se stal jedním z jeho odborů

# Depozitáře na Nové radnici

20. léta 20. století

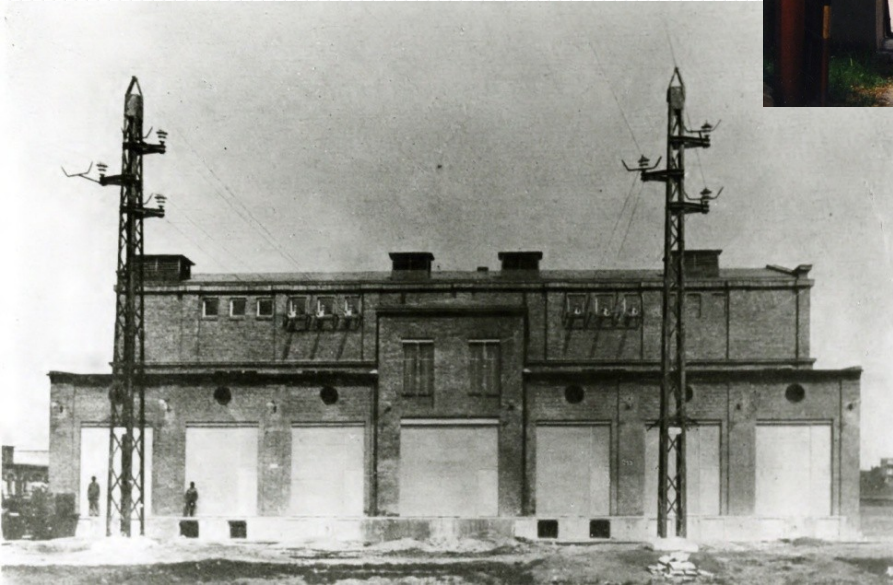


Speciální kovové regály, rok 1958

# Archiv města Brna v Černovicích

Budova před rekonstrukcí

Černovická transformovna



# Archiv města Brna

- ▶ archiv územně samosprávného celku
- ▶ odbor Magistrátu města Brna
- ▶ sídla:
  - hlavní budova  
Přední 2, Brno – Černovice
  - Nová radnice  
Dominikánské nám. 1, Brno
  - Kuřim – meziarchiv  
Křížkovského 294, Kuřim



Černovice



Nová radnice



Kuřim

# V Archivu města Brna jsou uloženy písemnosti:

- samosprávných úřadů města Brna a připojených obcí z období od 13. století do současnosti
  - včetně rozsáhlé sbírky pergamenových listin a městských úředních knih
- brněnských řemeslnických cechů, společenstev a spolků
- brněnských farních úřadů
- českých i německých škol působících na území města Brna včetně školských úřadů
- velkostatek Kuřim
- kulturních, sociálních a zdravotnických úřadů, působících na území města Brna
- městských komunálních podniků a družstev
  - včetně JZD
- písemné pozůstalosti některých významných brněnských občanů
- rozsáhlá sbírka fotografií a pohlednic s brněnskou tematikou
- sbírka map a plánů, týkajících se území města Brna



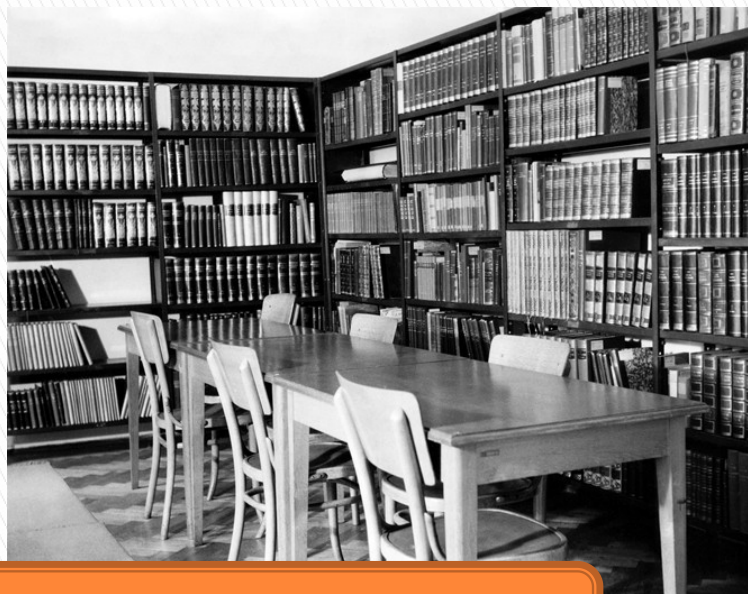
Privilegium Václava I.  
(leden 1243)

# Archivní knihovna

- obsahuje více než 63 000 kusů svazků převážně odborné historické literatury a časopisů



# Badateľny AMB



Badateľna na Nové radnici



Badateľna v Černovicích



# Publikační činnost

- ▶ Archiv města Brna vydává tzv. brunensia
  - Brno v minulosti a dnes (BMD)
    - regionální sborník vychází od roku 1959 dodnes
  - Suplementa sborníku BMD
    - monografické práce o Brně, vycházejí od roku 2005
- ▶ Velké dějiny Brna
  - Dějiny Brna v sedmi svazcích
    - spolupráce s FF MU a dalšími institucemi
    - projekt pro léta 2009–2018
- ▶ Soupis dosud vydaných publikací AMB
  - [www.archiv.brno.cz](http://www.archiv.brno.cz) v sekci Publikace





# Použité zdroje

- ▶ BYSTRICKÝ, Vladimír a Václav HRUBÝ. *Přehled archivů ČSR*. Praha: TEPS místního hospodářství, 1985.
- ▶ Webové stránky jednotlivých SOA a AM uvedené v prezentaci.
- ▶ *80 let Archivu města Brna*. Brno, 2009.
- ▶ ČERMÁKOVÁ, Jana – ČERVENÁ, Radana – JORDÁNKOVÁ, Hana – SULITKOVÁ, Ludmila. *Městské archivy & městští archiváři*. Vyd. 1. Brno: Statutární město Brno, 2010.