

MASARYKOVA UNIVERZITA
FILOZOFICKÁ FAKULTA
SEMINÁŘ DĚJIN UMĚNÍ



Bývalý klášter augustiniánů v Brně

SEMINÁRNÍ PRÁCE

Dominik Matus, DiS

Brno, jaro 2018

Obsah

Úvod	1
Historie kláštera	1
Půdorysné řešení	2
Exteriér	4
Interiér	6
Závěr	8
Bibliografie	10

Úvod

Návštěvník brněnského centra si může povšimnout dominantního komplexu budov s kostelem, jehož fasáda směřuje do ulice Joštovy. Část komplexu slouží katastrálnímu úřadu, další z budov je běžně známa jako Mistodržitelův palác, jenž slouží řadu let jako jeden z prostorů Moravské galerie. Tento komplex je nyní zapojen do městského urbanismu a prostranství před ním slouží jako jakési náměstí, ne každý však ví, že samotné budovy původně sloužily řádu obutých augustiniánů.

Historie kláštera

Pokud se podíváme na historii kláštera, zjistíme, že byl založen markrabětem Jindřichem roku 1350 za hradbami města Brna – na severní straně, který klášter koncipoval jako pohřebiště lucemburského rodu.¹ Podobně, mimo městské hradby, byl založen klášter cisterciáků. Díky tomu, že zde byli pohřbíváni Lucemburkové jako pozdější markrabě a římský král Jošt, se postupně zvyšoval význam tohoto kláštera.² Do roku 1400 byly na tomto místě postaveny klášterní budovy a bazilikální kostel, pro který daroval císař Karel IV. obraz Černé Madony. Roku 1428 klášter značně poškodili husité, proto byl roku 1486 obehnan hradbami a částečně připojen k městu, protože od něj jej stále dělila tzv. Dřevěná brána. Následně se přestavoval kostel, klášter byl však znova poničen během švédského obléhání roku 1645. V 50. a 60. letech 17. století se pak opravovaly konventní budovy a postavena byla nová prelatura, posléze se přestavovalo také průčelí kostela a věž [obr. 1]. Kvůli vzrůstající prestiži kláštera se však převor Andreas Zirkl rozhodl o opětovnou přestavbu, která byla zahájena roku 1732 podle projektu Mořice Grimma [obr. 2]. Nejmladší budova prelatury měla být pouze modernizována, přistavěny však měly být další budovy. Do roku 1736 byl dostavěn konvent, přičemž byla přesta-

¹FCČLÁN, Dušan et al. *Encyklopedie moravských a slezských klášterů*. Praha: Libri, 2005, s. 176

²ŠEFERISOVÁ LOUDOVÁ, Michaela; KROUPA, Jiří. Kláštery ve městě II. (severní část). In: *Dějiny Brna 7, Uměleckohistorické památky, Historické jádro*. Brno, 2015, s. 572–575

věna Mariánská kaple, do které byl umístěn stříbrný oltář se vsazenou Černou Madonou. Od roku 1735 se stavěla prelatura, do které se o dva roky později nastěhoval nový převor Kristián Obsolka. Tehdy se ve výzdobě fasád začal projevovat architektův syn František Antonín Grimm. Roku 1741 byla hotova místnost refektáře, následně se již za preláta Matouše Pertschera dostavovalo patro prelatury a prefektura. Na interiérové výzdobě se podíleli umělci Josef Tadeáš Rotter, Josef Leonard Weber a bratr Bernard Stöttner. Klášterní budovy byly dokončeny roku 1752. V 60. letech se stavěl ještě nový hlavní oltář v kostele, jehož presbytář byl předtím přestavěn. Nedlouho poté, roku 1783, probíhalo rušení klášterů nařízené Josefem II., takže budovy augustiniánského kláštera zabraly úřady a klášterní komunita náhradou získala budovy zrušeného cisterciáckého kláštera na Starém Brně, do kterého se museli přestěhovat.³ S sebou si vzali klášterní knihovnu včetně mobiliáře, obrazárny a stříbrného oltáře z Mariánské kaple. Kvůli tomu v bývalém klášteře dosud sídlí katastrální úřad (bývalý konvent) a Moravská galerie (původně prefektura a prelatura).

Půdorysné řešení

Komplex kláštera lze rozdělit do několika částí. Dominantní součástí je trojlodní bazilikální kostel sv. Tomáše, jehož kněžiště je dlouhé, odsazené a polygonálně ukončené. Na severní straně kněžiště přiléhá podélný prostor, původně zakončený polygonálně, který sloužil jako mariánská kaple. Z tohoto prostoru ještě vybíhá čtyřboká místnost, jenž sloužila jako kaple mrtvých (později kaple sv. Kříže). Právě od této kaple vybíhá západní křídlo původního konventu, který pokračuje dále kolem dvora a jeho východní křídlo se za kněžištěm spojuje s východním křídlem původní prelatury. Prelatura je opět se dvorem a těsně přiléhá k jižní straně kněžiště. Západní část prelatury je opatřena velkým vestibulem a masivním schodištěm. V prostoru za kněžištěm je ještě malý světlík, schodiště a krátká chodba, která spojovala východní křídlo konventu s kněžištěm. Dále se zde nachází menší místnosti, které původně sloužily jako *repositorium* sakristie. V místě styku východního křídla konventu a prelatury se nachází velká prostora původního refektáře, do které směřuje severní křížová

³Foltýn et al. 2005, s. 175, 176

chodba prefektury. Jižně od této místnosti navazuje na prefekturu křídlo původní prelatury.

Již zmíněný architekt Mořic Grimm koncipoval a rozdělil klášterní komplex logicky a funkčně, podle přání převora.⁴ Severní konvent sloužil mnichům, prefektura a prelatura, soudě podle svého pojmenování, pak prefektovi a prelátovi. Místnosti určené pro setkávání klášterní komunity –refektář a knihovnu nad ním – pak umístil v jejich styku, přičemž jejich zeď mírně vystupuje. Právě tyto místnosti byly považovány za reprezentativní, takže se zde nejspíše uplatnil i zájem umístit, tak aby byly co nejlépe přístupné váženými hosty.⁵ Grimm navíc uvažoval o jejich umístění více na sever, tak aby byly ve středu fasády,⁶ nejspíše však vyhrálo jejich umístění nad vzhledem fasády. Křídlo prelatury umístil Grimm co nejdále od částí určených klášternímu životu, tak aby nebyl prelát rušen a mohl se věnovat administrativním záležitostem.⁷ V jeho přízemí byly proto umístěny také další zařízení netýkající se víry – stáje, byt kočího a dílny.⁸ Co se týče vchodů, tak od počátku Grimm počítá se třemi samostatnými vchody, jeden do konventu, druhý do prelatury a třetí ve styku prelatury a prefektury, přímo naproti Dřevěné bráně (také Běhounské). Právě vchod u brány měl být nejspíše hlavním, tak jak naznačuje dosud dochovaný vestibul, zakreslené schodiště a niky ve fasádě. V křídle prelatury se nachází ještě další průchod. Prefektura, původně konvent, měla být pouze přestavěna. Časem však došlo ke změně konceptu a prefektura byla oproti původnímu projektu pozměněna a hlavním vchodem se stal její portál, který směřuje více k Veselé bráně. Portál naproti Dřevěné brány byl tedy zazděn.

⁴KROUPA, Jiří. Proměny augustiniánského kláštera u sv. Tomáše v Brně. In: *Umělci, objednavatelé a styl. Studie z dějin umění*. Brno: FF MU – Seminář dějin umění, 2006, s. 141–166

⁵MATUS, Dominik. *Knihovna a sakristie augustiniánů v Brně, dílo klášterního truhláře Bernarda Siöttnera*. 2018. Bakalářská práce. Masarykova univerzita, Filozofická fakulta, Brno. Vedoucí práce Pavel SUCHÁNEK, s. 32

⁶Kroupa 2006

⁷MACUROVÁ, Zuzana. *Kapitoly z mecenátu Matouše Pertschera, představeného brněnského augustiniánského kláštera (1740-1777)*. 2009. Diplomová práce. Masarykova univerzita, Filozofická fakulta, Brno. Vedoucí práce Lubomír SLAVÍČEK, s. 45

⁸Ibidem, s. 24

Exteriér

Kněžiště kostela je zajímavé svými pozůstatky z doby gotické, které byly odhaleny ve fasádě. Na jeho jižní straně se tyčí věž ještě s původními gotickými okny, na severní straně se nachází pouze základ pro věž, která nebyla realizována. Boční kostelních lodí nejsou nijak zvlášť výjimečné, jsou opatřeny polokruhovitě zaklenutými okny, za pozornost však stojí honosné průčelí, které společně s loděmi projektoval Jan Křtitel Erna [obr. 3]. Průčelí v podstatě odráží vnitřní členění kostela a je děleno na tři úrovně oddělené římsami, přičemž část korespondující s hlavní lodí vystupuje. Erna se v členění fasády nejspíše inspiroval karmelitánským kostelem sv. Josefa ve Vídni (ca. 1683) či dominikánským kostelem ve Vídni od G. G. Tencaly (1634) [obr. 4, 5].⁹ Po stranách průčelí jsou obdélné vchody, uprostřed pak monumentální portál. Boky fasády a hrany ústředního rizalitu zdobí dvojí pilastry. Boky završují křídla napojující se na rizalit, který je završen užším frontonem opět s křídly. V první úrovni se v nikách nachází celkem pět soch, jedna je vždy na bočním vchodem a mezi pilastry rizalitu. Po stranách jsou sv. Mikuláš Toletinský, Augustin, Monika a Jiljí, nad vchodem pak sv. Tomáš. V druhé úrovni jsou dále dvě sochy s motivem *Zvěstování* a vysoké okno uprostřed, s roztrženým segmentovým frontonem. Levou sochou je Panna Marie, vpravo se nachází archanděl Gabriel. Ve třetí úrovni je pod frontonem ještě kulaté okno, které snad sloužilo pro umístění obrazu, tak jak naznačuje i dobové vyobrazení kláštera [obr. 16, 17].

První etapou výstavby kláštera byl konvent [obr. 6], jehož fasáda je v přízemí bosována lineárně. Na východní straně fasády se ve středu nachází trojosý rizalit završený frontonem s křídly [obr. 8], na severní straně fasády je podobný rizalit završen klasickým frontonem [obr. 7]. Fasáda rizalitů je horizontálně členěna pilastry s ionskými hlavicemi. Okna na celé fasádě lemují lizénové rámy, nad kterými jsou různé nadokenní římsy. Nadokenní plochy jsou pak v prvním patře zdobeny reliéfními kartušemi, v případě rizalitů je zdobí lastury. Na západní fasádě, v místě styku konventu a prefektury užil Grimm dvojité okna, která nejsou v jeho tvorbě vzácná [obr. 9]. V severním frontonu je

⁹ŠEFERISOVÁ LOUDOVÁ, Michaela; KROUPA, Jiří. Kláštery ve městě II. (severní část). In: *Dějiny Brna 7, Uměleckohistorické památky, Historické jádro*. Brno, 2015, s. 572–575

umístěno kazulové okno, na jeho vrcholu navíc stojí vázy, leží dva putti a uprostřed stojí kartuše se znakem.

Další fází stavby bylo křídlo prelatury, které má podobně členěnou fasádu. Oproti konventu jsou okna vyšší a v druhém patře mají širší šambrány.¹⁰ Určité rozdíly i v plasticitě detailů lze spojit se synem Mořice Grimma, Františkem Antonínem, který se na stavbě rovněž podílel. Nejspíše z jeho rukou se nám dochoval nerealizovaný projekt fasády [obr. 10], který uplatňuje tehdy moderní prvky jakým je například pásová římsa oddělující patra (podobně jako u J. E. Fischera) či půlkruhovitě završený fronton nad rizalitem (podobně jako u Alliova ateliéru). Ve středu ústředního rizalitu se nachází portál již zmíněného průchodu, po levé straně pak další dva portály určené původně pro vozy.

Následně bylo dokončována část spojující prelaturu s konventem, ve kterém se nacházel prelátský sál, refektář a knihovná sál. Rohová část fasády s prelátským sálem je opatřena vystupujícím rizalitem s frontonem [obr. 12], zde postavený na přání převora, který je podobný severnímu rizalitu konventní fasády. Stejně tak vystupuje za rohem i část zdi, za kterou bývaly refektář a knihovna [obr. 13]. V této rohové části jsou okna od sebe oddělena pilastry, jejich tvar je jiný a zdobení oken je rovněž mírně odlišné – zdobenější. Okna jsou v prvním patře zaklenuta půlkruhovitě, šambrány jsou doplněny volutovými uchy a nadokenní plochy zdobí reliéfy nejen lastur, ale také obličejů. Okna ve třetím podlaží mají nad sebou girlandy, které se jinak nachází jen na rizalitech konventu.

Poslední fází stavby byla přestavba prefektury, části jižně od kostela. Zde se již stavba odlišuje od původního projektu Mořice Grimma, tehdy již pokročilého věku. Má se za to, že se zásadně uplatnil jeho syn a změna sociální funkce kláštera. Projevily se rovněž ambice preláta Matouše Pertschera, který intenzivně usiloval o získání opatské funkce, která mu byla udělena roku 1752. Konvenční projekt Mořice byl tedy pozměněn do mnohem radikálně odlišné podoby – více reprezentativní.¹¹ Jižní fasáda je opatřena pětiosým dvakrát odstupňovaným rizalitem se zakulacenými rohy, nad kterým je klasický fronton s kazulovým oknem [obr. 14]. Západní fasáda je řešena podobně, zde se

¹⁰Kroupa 2006

¹¹Ibidem

nachází dvakrát odstupňovaný rizalit s polokruhovitě zaklenutým frontonem, tak jak to František Antonín Grimm navrhl pro fasádu prelatury. Součástí rizalitu je již zmíněný naddimenzovaný a honosný portál. Členění fasád je dosti podobné jako u prelatury, přízemí je zdobeno lineární bosáží a jeho okna jsou opět s nadokenní římsou a klenákem. V druhém podlaží jsou nad okny různé římsy a frontony s reliéfy pod nimi. Jednotlivé osy oken jsou v tomto případě odděleny pilastry s ionskými hlavicemi, tak jak jsme to mohli vidět u rizalitů konventu a prelatury. V detailu jsou tyto dvě fasády mnohem zdobenější, podobně jako u rohové části mezi prelaturou a konventem, se kterou mají společné užití volutových uch po stranách šambrán. Kamenný portál je půlkruhovitě zaklenut, po jeho stranách se nachází sloupy nesoucí balkón, v interkolumniích dále stojí sochy markrabat Jana Jindřicha a Jošta od sochaře Josefa Leonarda Webera. Po bocích hlavního vchodu se nachází v osách oken další vchody s kazulovými okny nad nimi, ve kterých stojí vázy. Na podstřešní římsě stojí další vázy a sochy a fronton je završen sousoším držícím státní znak. Původně se zde nacházel znak preláta, nesený anděly, tak jak to zachycuje kresba Grimma nebo obraz kláštera [obr. 15].

Interiér

Lodě kostela jsou klenuty křížově, boční zdi jsou otevřeny vysoko posazenými půlkruhovitými oblouky, nad kterými jsou půlkruhovitá okna. Mezi jednotlivými oblouky jsou vysoké pilastry, které nesou průběžné kladí [obr. 18]. Klenební segmenty jsou zdobeny štukem a šambrány jsou shodné s těmi na fasádě. Kněžiště, přestavené v letech 1751–52 Mořicem Grimmem, je zaklenuto plackami mezi pasy, které dosedají na průběžné kladí. Toto kladí však není ve stejné úrovni jako v lodi, nesené je v tomto případě sdruženými pilastry s kompozitními hlavicemi. Mezi pilastry se nachází vysoká okna s profilovou šambránou, štukem a segmentovou římsou nad nimi.

Interiér kostela je bohatě zdoben mobiliářem z různých období a od různých autorů. V bočních kaplích stojí barokní oltáře ze 17. století, v lodi se nachází kazatelna a na kruchtě vysoká varhanní skříň. V kněžišti stojí dva boční oltáře a hlavní oltář, které zde byly postaveny po jeho přestavbě. Architekturu těchto oltářů zhotovila klášterní

dílna bratra Bernarda Stöttnera, obrazy namaloval Josef Tadeáš Rotter a obraz hlavního oltáře pak Franz A. Maulbertsch. V severní mariánské kapli, která byla přestavěna Grimmem a honosně vymalována malířem Janem Jiřím Etgensem, se před přesunem kláštera nacházel výjimečný stříbrný oltář se středověkým obrazem Panny Marie. Nyní je prostor rozdělen a využíván jako sakristie. Původní sakristie se však nacházela při jižní straně kněžiště. Její prostor byl rozdělen na dvě části, jedna sloužila konventu, druhá prelátovi a jiným vysoko postaveným [obr. 22]. Obojí místnosti byly vybaveny zdobeným mobiliářem, prelátská část se honosila bohatou výzdobou intarzovaného nábytku, soškami a figurální freskou. Části mobiliáře se dosud nachází v nynější sakristii a ve Starobrněnském klášteře. Pokud se podíváme na projekty Mořice Grimma, tak prelátská část sakristie nebyla zpočátku zvažována, k jejímu vytvoření došlo až později společně se změnou sociálního postavení kláštera a jejího představeného.¹²

Z výzdoby v budovách kláštera se proti kostelu příliš nedochovalo. Křížové chodby v komplexu kláštera klenou placky mezi pasy, které podpírají pilastry navazující svojí hlavicí na průběžnou římsu [obr. 21]. Vedle vstupního vestibulu se nachází schodiště se sochařsky provedeným zábradlím [obr. 20]. V západním křídle konventu se naproti kapli sv. Kříže měla nacházet studovna (*musaion*) s freskou opět od Etgense.¹³ Pokoje v jižním křídle prefektury sloužily snad jako pokoje pro hosty, místnost v Jižním křídle nejspíše prokuratorovi.¹⁴ Refektář si dosud zachoval svůj původní vzhled [obr. 23].¹⁵ Jeho plácátá klenba je zdobena štukem s páskovým dekorem a původně byla zdobena freskou od Rottera s výjevem epizody ze života Ester a krále Ahašvéra.¹⁶ V mělkých výklencích na stěnách se původně nacházely portréty markrabat Jana Jindřicha a Jošta, Marie Terezie a Františka, včetně dalších olomouckých biskupů a samotného opata Matouše

¹²Matus 2018

¹³MACUROVÁ, Zuzana. *Kapitoly z mecenátu Matouše Pertschera, představeného brněnského augustiniánského kláštera (1740-1777)*. 2009. Diplomová práce. Masarykova univerzita, Filozofická fakulta, Brno. Vedoucí práce Lubomír SLAVÍČEK, s. 30

¹⁴Matus 2018, s. 25

¹⁵Klenba však za války spadla a byla opravena podle dokumentace provedené během restaurování z dřívější doby.

¹⁶Macurová 2009, s. 21

Pertschera.¹⁷ V prvním patře se nad refektářem nachází knihovni sál [obr. 24]. Tento prosto je nyní nepůvodní, v průběhu 20. století sloužil jako zasedací, původně se zde ale nacházela klášterní knihovna. Nyní je tato knihovna rovněž ve Starobrněnském klášteře. Klenba byla vymalována Rotterem a nejspíše doplněna i štukem.¹⁸ Podél stěn se nacházely knihovni skříně, nyní umístěné ve Starobrněnském klášteře, zhotovené opět klášterní dílnou a doplněné sochami zmíněného Webera velmi podobným způsobem jako sakristie. Naproti přes roh knihovniho sálu se dále nacházel velikostně podobný sál prelatury, někdy označován jako letní refektář, který po sekularizaci kláštera sloužil jako sál zemských stavů. V křídle prelatury se dále nacházelo devět místností: lokajský pokoj, jídelna, „rohový“ pokoj, kaple, ložnice a čtyři blíže nespecifikované místnosti.¹⁹ K jejich výzdobě mnoho nevíme, můžeme usuzovat, že je prelát nechal vybavit velmi bohatě, sál byl snad doplněn i sochařskou výzdobou. Nacházela se zde skupina zrcadel a skleněný kandelábr. Šest pokojů bylo navíc vybaveno nějakým druhem obložení, které pořídil ve Vídni a v Brně.²⁰

Závěr

Budovy bývalého augustiniánského kláštera mají dlouhou historii spojenou s významnými panovníky naší země. Kostel v sobě uchovává středověké jádro a základy, jeho interiér je pak ukázkou umění druhé poloviny 17. století a 18. století. Průčelí kostela je příkladem raně barokního vzhledu architektury, jehož výraz vynikl až se vznikem dnešní Joštovy ulice po zboření hradeb. Přiléhající komplex klášterních budov je dále ukázkou pozdně barokní až klasicistní architektury, přičemž fasáda prefektury nabyla během přestavby charakteru až palácové budovy. Právě také kvůli tomu se dostaly budovy do hledáčku úředníků – Gubernia, kteří je po vynuceném přesunu kláštera Josefem II. obsadili. Stavba nadále sloužila jako reprezentativní, došlo pouze k několika změnám na fasádě, vyměněn byl samozřejmě opatský znak. Z vnitřních reprezentativních prostor byl po mnohých úpravách využíván

¹⁷Macurová 2009, s. 20

¹⁸Matus 2018, s. 32, 33

¹⁹Macurová 2009, s. 45

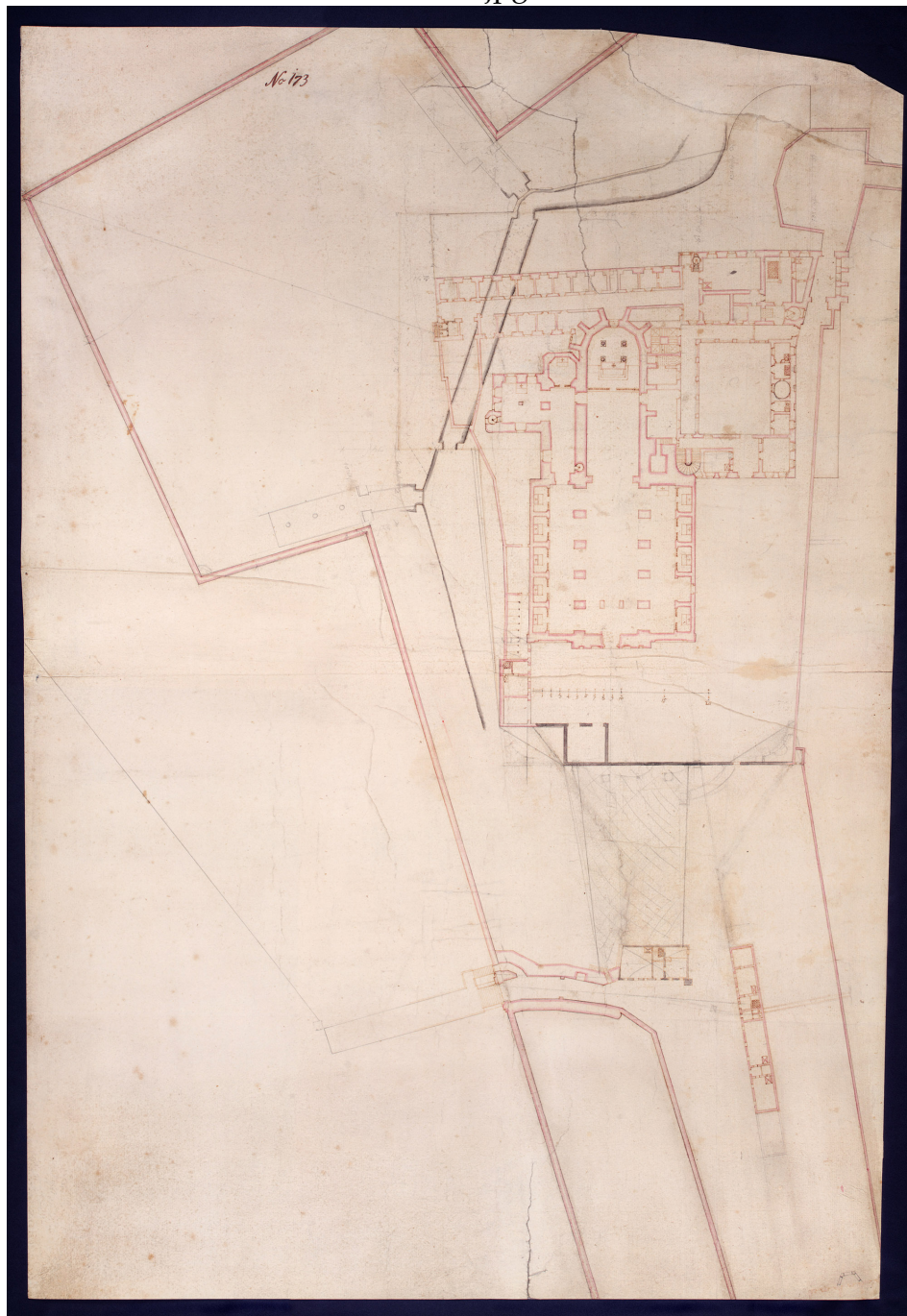
²⁰Matus 2018, s. 19

pouze sál prelatury, sloužící pro zasedání zemských stavů. Kvůli válečným útrapám byly i tyto zbytky vnitřní výzdoby zničeny, dnes ale budovy slouží díky zde umístěné Moravské galerii opět jako centrum kultury. Prostor bývalé sakristie využívaný kavárnou navíc prezentuje fragment původních fresek návštěvníkovi. Zapojení budov kláštera do urbanismu města je dnes rovněž zesíleno nádvořím, které slouží také pro různé kulturní akce a je obohaceno několika sovkulturami znázorňujícími kardinální ctnosti.

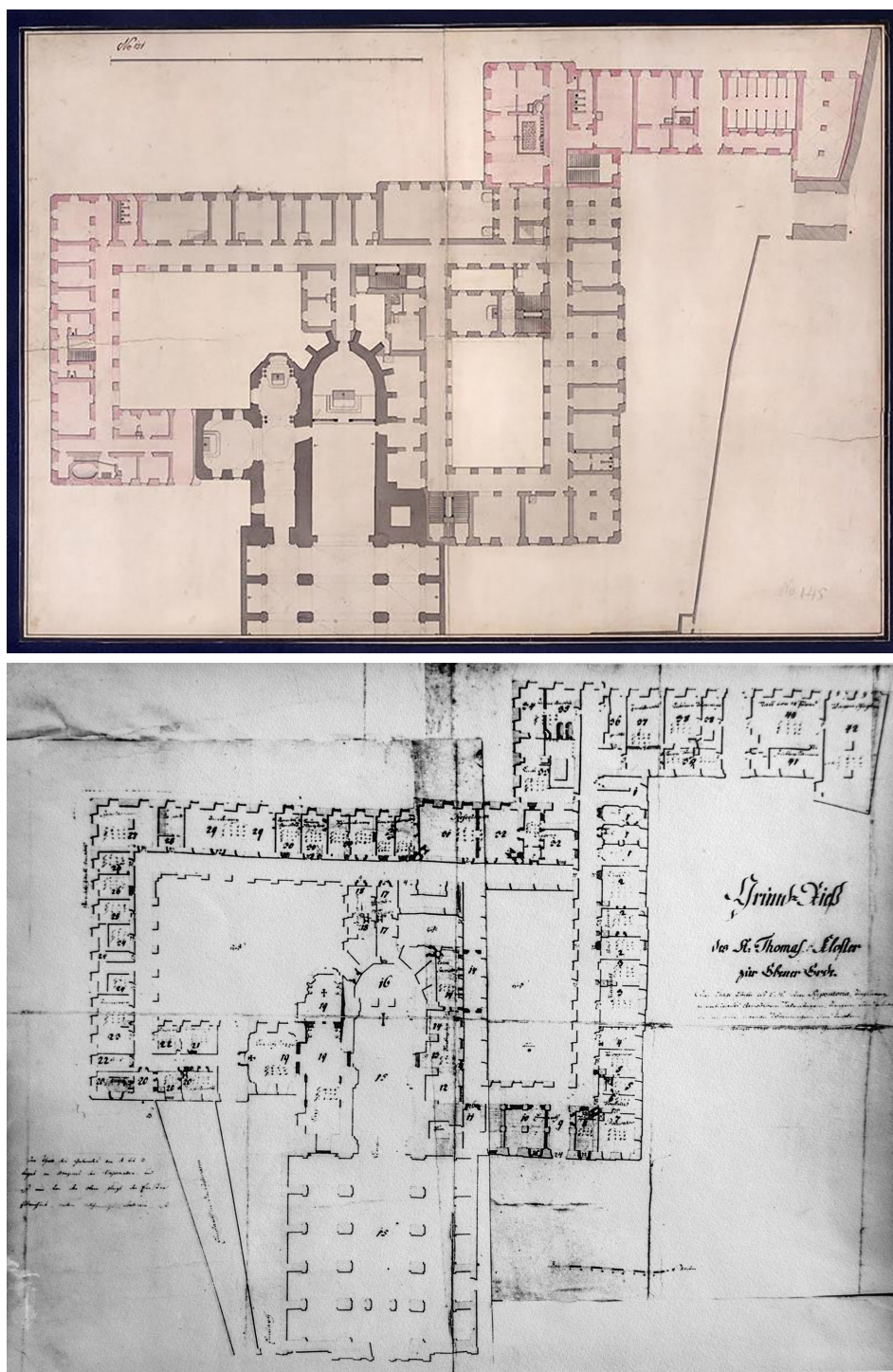
Bibliografie

1. FOLTÝN, Dušan et al. *Encyklopedie moravských a slezských klášterů*. Praha: Libri, 2005.
2. KROUPA, Jiří. Proměny augustiniánského kláštera u sv. Tomáše v Brně. In: *Umělci, objednavatelé a styl. Studie z dějin umění*. Brno: FF MU – Seminář dějin umění, 2006, s. 141–166.
3. MACUROVÁ, Zuzana. *Kapitoly z mecenátu Matouše Pertschera, představeného brněnského augustiniánského kláštera (1740-1777)*. 2009. Diplomová práce. Masarykova univerzita, Filozofická fakulta, Brno. Vedoucí práce Lubomír SLAVÍČEK.
4. MATUS, Dominik. *Knihovna a sakristie augustiniánů v Brně, dílo klášterního truhláře Bernarda Stöttnera*. 2018. Bakalářská práce. Masarykova univerzita, Filozofická fakulta, Brno. Vedoucí práce Pavel SUCHÁNEK.
5. ŠEFERISOVÁ LOUDOVÁ, Michaela; KROUPA, Jiří. Kláštery ve městě II. (severní část). In: *Dějiny Brna 7, Uměleckohistorické památky, Historické jádro*. Brno, 2015, s. 572–575.

14 901.jpg



Obrázek 1: Půdorys kláštera před přestavbou



Obrázek 2: Grimmův projekt přestavby kláštera, plán zachycující 12 stav během stěhování klášterní komunity



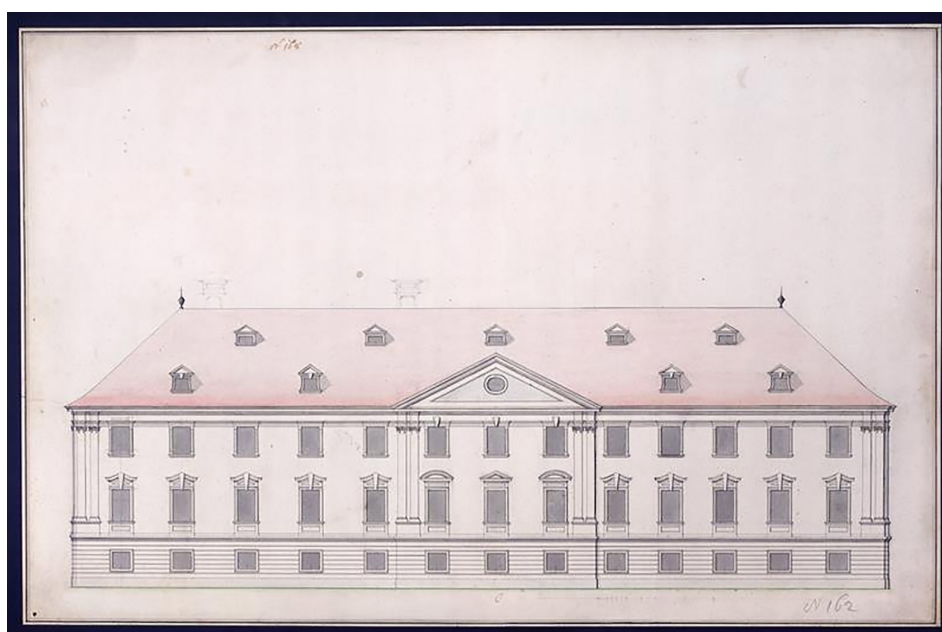
Obrázek 3: Průčelí kostela sv. Tomáše



Obrázek 4: Průčelí karmelitánského kostela ve Vídni



Obrázek 5: Průčelí dominikánského kostela ve Vídni



Obrázek 6: Projekt fasády konventu, Mořic Grimm



Obrázek 7: Rizalit fasády konventu

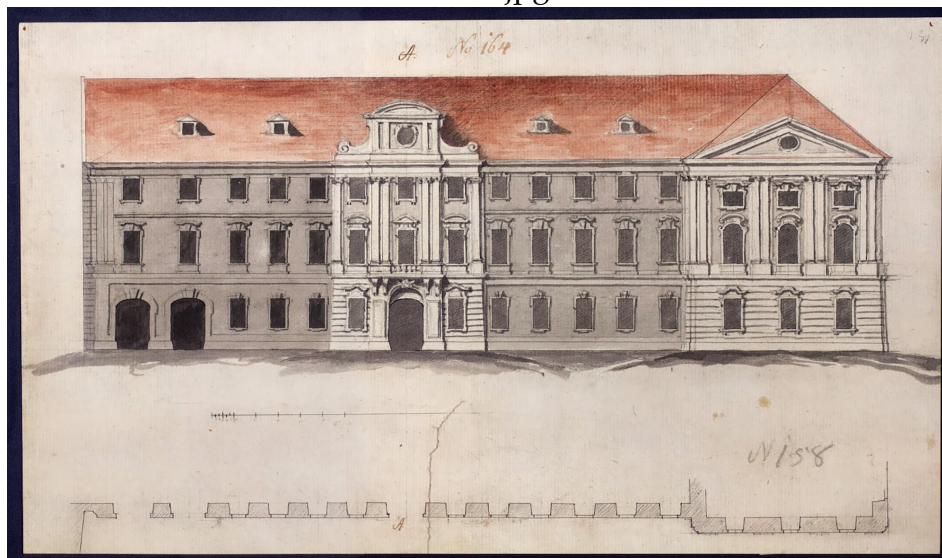


Obrázek 8: Západní křídlo konventu



Obrázek 9: Zdvojené okno na fasádě konventu

14 896.jpg



Obrázek 10: Křídlo prelatury – neuskutečněný projekt Antonína Grimma a výsledná stavba



Obrázek 11: Fasáda prelatury ze západní strany



Obrázek 12: Rizalit u rohu ve styku prelatury a konventu



Obrázek 13: Roh ve styku prelatury a konventu



Obrázek 14: Fasády prefektury, západní a jižní

14 897.jpg



Obrázek 15: Projekt fasády prefektury, Antonín Grimm?



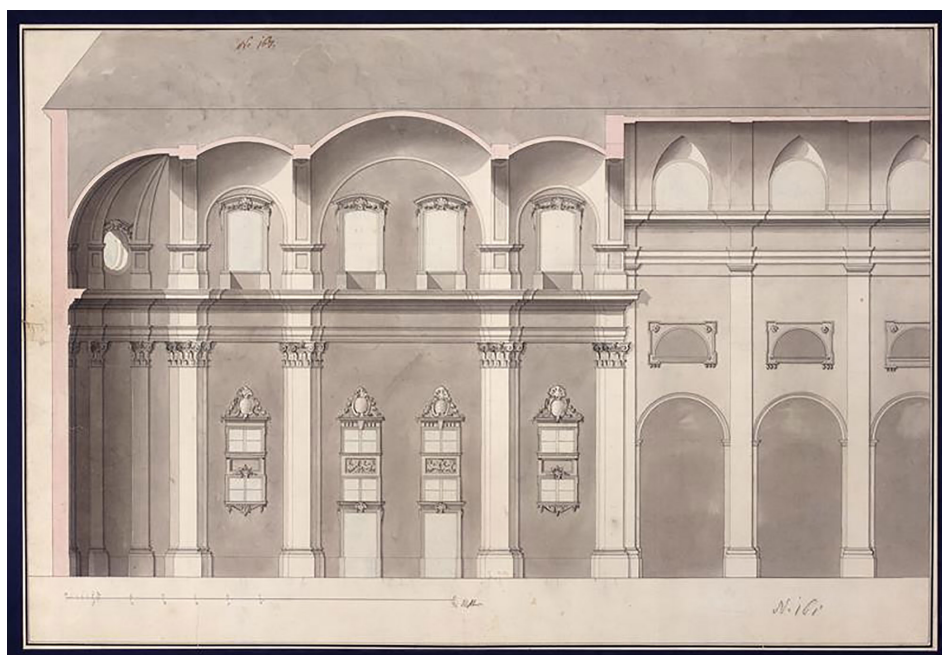
Obrázek 16: Klášterní budovy zachycené na obraze



Obrázek 17: Kruhový obraz, který se nejspíše nacházel v okně kostelního frontonu



Obrázek 18: Interiér kostela



Obrázek 19: Řez kostelem, projekt kněžiště od Mořice Grimma



Obrázek 20: Zábradlí schodiště vedle vestibulu



Obrázek 21: Křížová chodba



Obrázek 22: Část prelátské sakristie se skříní – digitální rekonstrukce



Obrázek 23: Sál zemských stavů v bývalé prelatuře, sál refektáře.
Stav před bombardováním Brna.



Obrázek 24: Knihovni sál, knihovni skříně digitálně vložené do původního prostoru