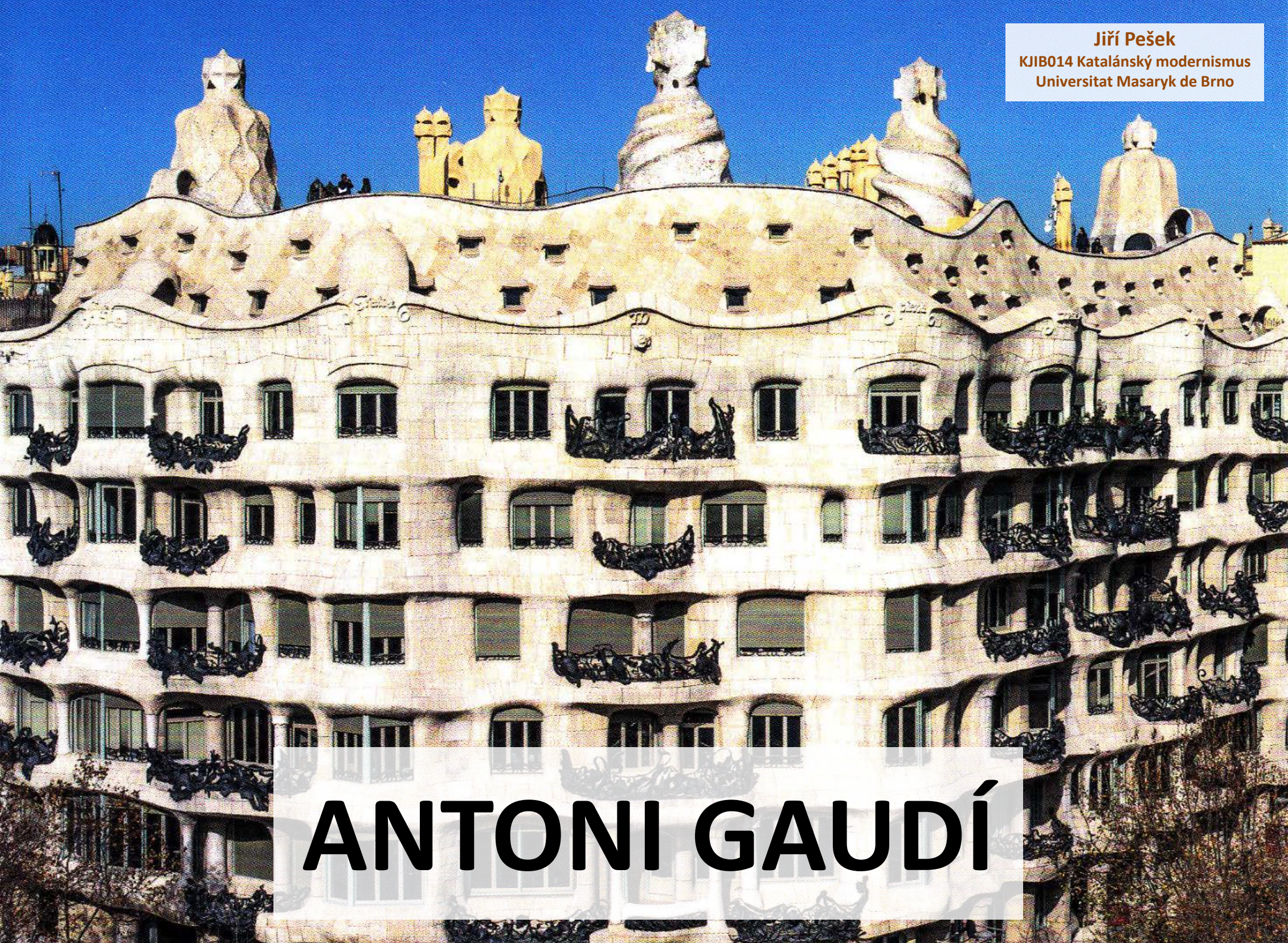


Jiří Pešek
KJIB014 Katalánský modernismus
Univerzita Masaryk de Brno



ANTONI GAUDÍ

Antoni Gaudí

- **1852:** Gaudí se narodil 25. června v Reusu či Riudomsu, rodiče: Francesc Gaudí a Antònia Cornet. Možný rodný dům Mas de la Calderera důležitým prostorem jeho dětství, místo zrodu ohromné fantazie. Silný vztah k oblasti Baix Camp; Gaudí se vždy bude obklopot lidmi z rodného kraje (Berenguer, Rubió, Jujol).
- **1863-1869:** Studium na gymnáziu (klášterní škole) v Reusu. Býval často nemocný, hrával si sám → růst fantazie. Jeho dětství v sobě kloubilo klady venkovského života i kontaktu se světem prostřednictvím významu města Reus.
- **1867:** Časopis *El Arlequín*, první „publikované“ kresby a ilustrace, Gaudí vytváří i kulisy ke školnímu představení. Výlet do kláštera v Pobletu.
- **1869-1874:** Přesun do Barcelony, návštěva přípravných kurzů pro studium architektury na Universitat de Barcelona. Velká inspirace ve čtvrtích Born, Ribera a Barri Gòtic. Vášnivý čtenář. Rychlá adaptace na barcelonský život, dandyovské roky, přivýdělky v architektonických ateliérech.



Mas de la Calderera, Riudoms



Klášter v Pobletu

Antoni Gaudí

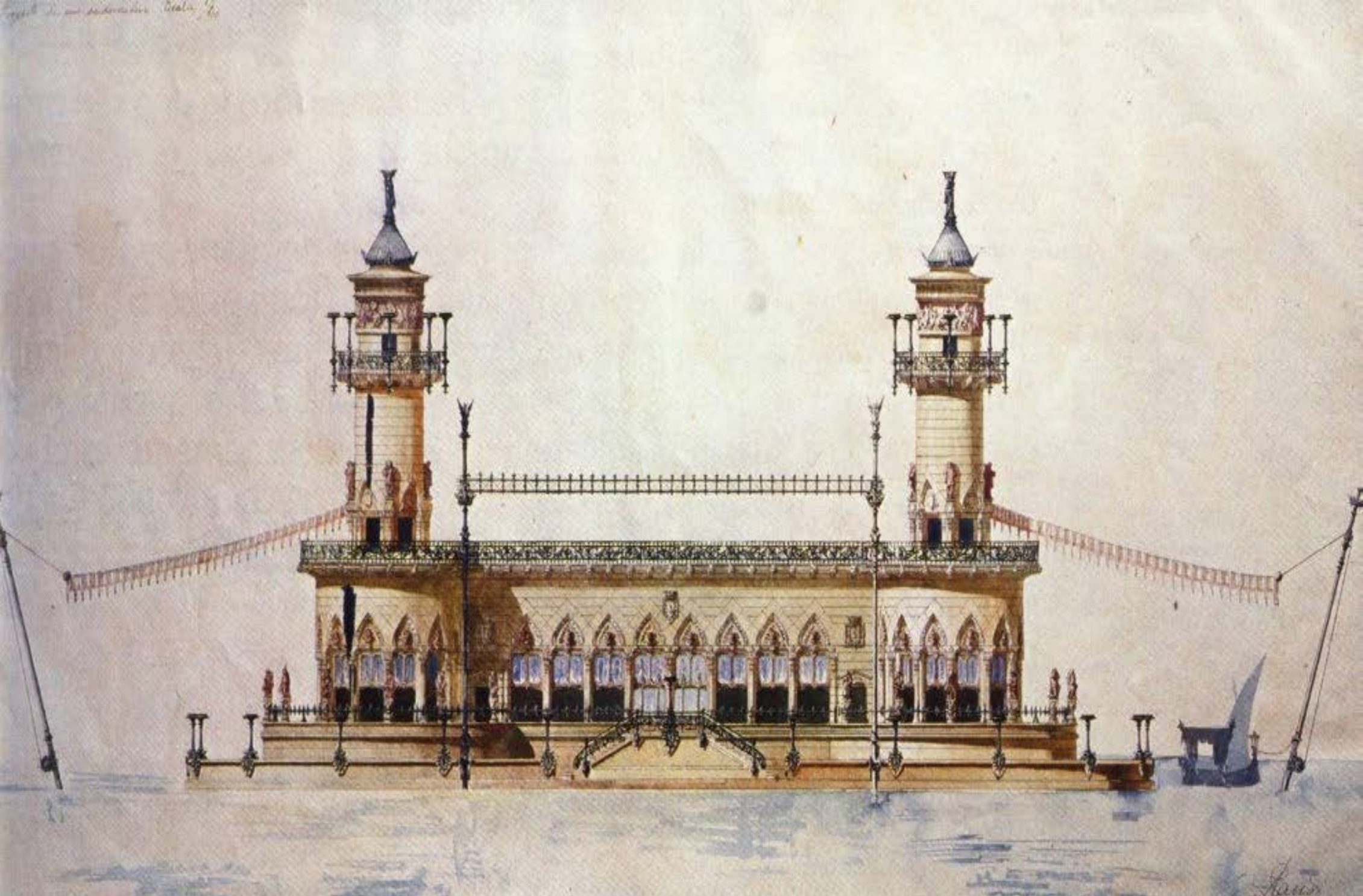
- **1874-1878:** Studium architektury, během kterého Gaudí absolvuje i vojenskou službu. Během studií vytváří první zajímavé návrhy, pracuje v ateliérech známých architektů (Josep Fontserè, Francesc de Paula Villar) → důležité kontakty, první zakázky (Parc de la Ciutadella) později přístup k velkým projektům (Sagrada Família). **1876:** Rodinná tragédie, smrt matky a staršího bratra, Gaudí se silně oddává práci.
- **1878-1879:** Gaudí slavnostně promován na architekta, získává své první zakázky (lampy na Plaça Reial), avšak spolupráce s barcelonskou radnicí se neukáže být ideální. V té době hodně spolupracuje s dílnou Eudalda Puntího, zde se s jeho prací seznamuje Eusebi Güell (výklad pro rukavičkáře Cornellu). Pracuje i na zakázce pro dělnické sdružení v Mataró (Pepeta Moreau), účastní se vycházek klubu exkurzionistů. V roce 1879 umírá i Gaudího starší sestra Rosa, která zanechá architektovi do péče nemocnou dceru Rositu. V dalších letech se pravidelně účastní konkurzů, často je neúspěšný (San Sebastian).



Jediný Gaudího portrét
(nerad se fotil, 1878)



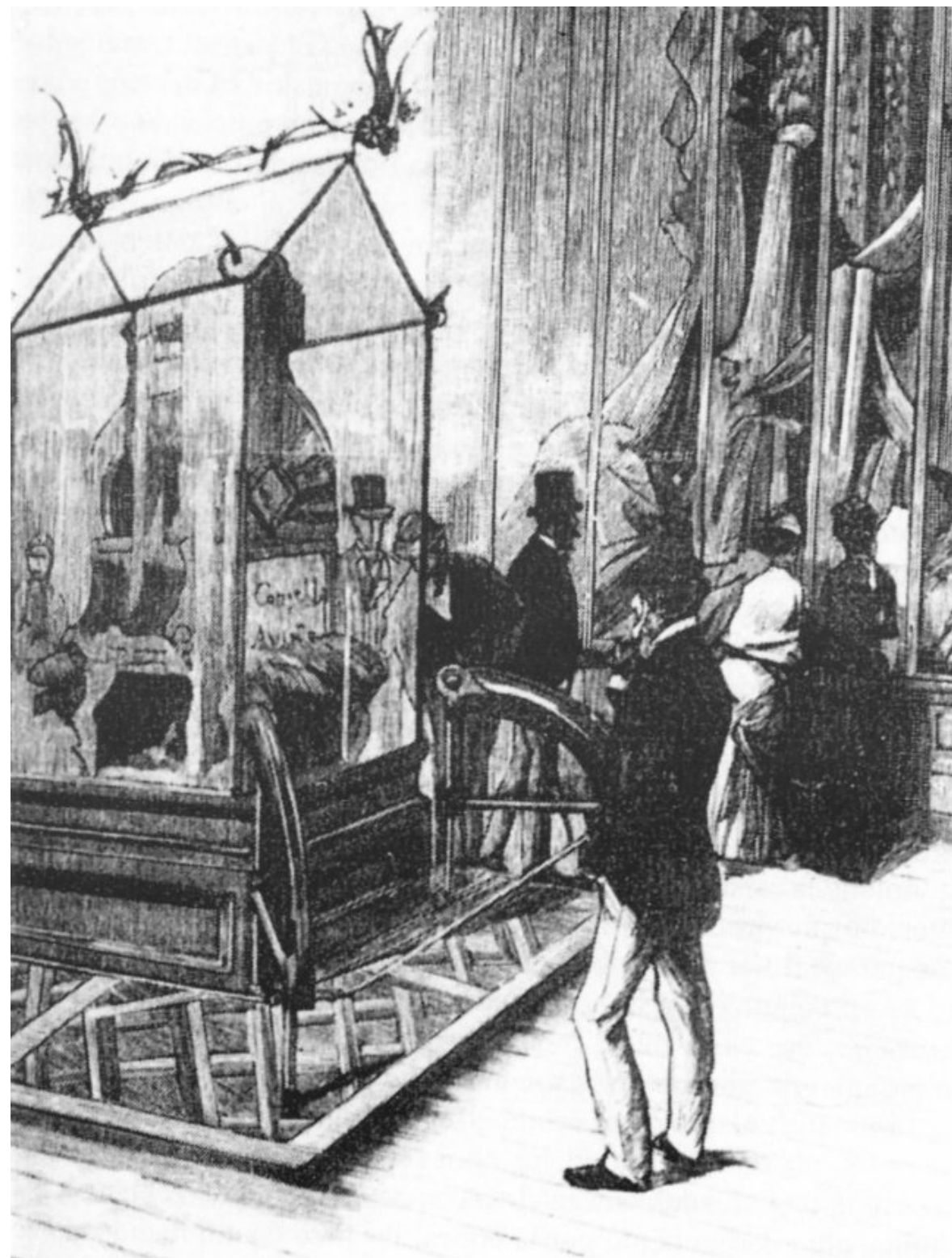
Hřbitovní brána
(studentský návrh, 1875)



Přístaviště
(studentský návrh, 1876)



©Josep Maria Allegre 2008



První Gaudího zakázky (1878)

Antoni Gaudí

- **1882-1883:** Gaudí pracuje v ateliéru Joana Martorella, styk s neogotickým stylem. Díky tomuto kontaktu dostává 1883 nabídku na pokračování ve stavbě [chrámu Sagrada Família](#), i když oficiálně se jejím architektem stal až v březnu 1884.
- **1883-1889:** První velké projekty (Casa Vicens, El Capricho, Palau Güell). Stává se rodinným architektem Güellových (navrhuje i drobnosti jako erb, krb apod.). V té době též zvládá pracovat na Sagrada Família a vytváří i část Finca Güell. Gaudího ateliér roste, architekt se spoléhá na řadu spolupracovníků (Llorenç Matamala, Joan Onyós, Francesc Berenguer). Zajímavé je, že se prakticky vůbec nepodílel na Světové výstavě 1888.
- **1888-1890:** Tereziánská kolej v Barceloně.
- **1889-1893:** Biskupský palác v Astorze, další Gaudího církevní zakázka (biskup původem z Tarragony), avšak pro nedostatek peněz fiasko a palác byl dostavěn až roku 1915 podle jiných plánů. Mezitím Gaudí pracuje i na Casa Botines v Leónu a vytváří návrh misie v Tangeru.

Antoni Gaudí

- **1895-1901:** Stavba vinného sklípku Güellových v Sitges (Berenguer), rok předtím důkaz o jeho stále větším sepětí s náboženským, Gaudí drží půst, skoro vyhladoví. Konflikty se skupinkou okolo Els Quatre Gats, nepřátelství s Picassem.
- **1900:** Bellesguard – začátek prací trvajících až do roku 1909, dokončuje Casa Calvet, která byla barcelonskou radnicí zvolena nejlepší stavbou onoho roku. Zároveň pracuje na plánech krypty v Güellově kolonii, je pověřen drobnou zakázkou pro klášter v Montserratu.
- **1900-1914:** Park Güell, společný projekt Gaudího a Güella, snaha vytvořit zahradní město pro nejbohatší vrstvy, avšak tento záměr nakonec zkrachuje. Z plánovaných 60 staveb vytvořeny jen 2. V té době pracuje též na zakázce Finca Miralles a dlouhé roky pracuje s pomocníky též na rekonstrukci katedrály v Palmě.
- **1906:** Casa Batlló – Gaudí se stává světovou architektonickou superstar. Stěhuje se s nemocným otcem do domu v Park Güell, kde bude žít až do roku 1925. Otec umírá ještě ten samý rok.

Antoni Gaudí

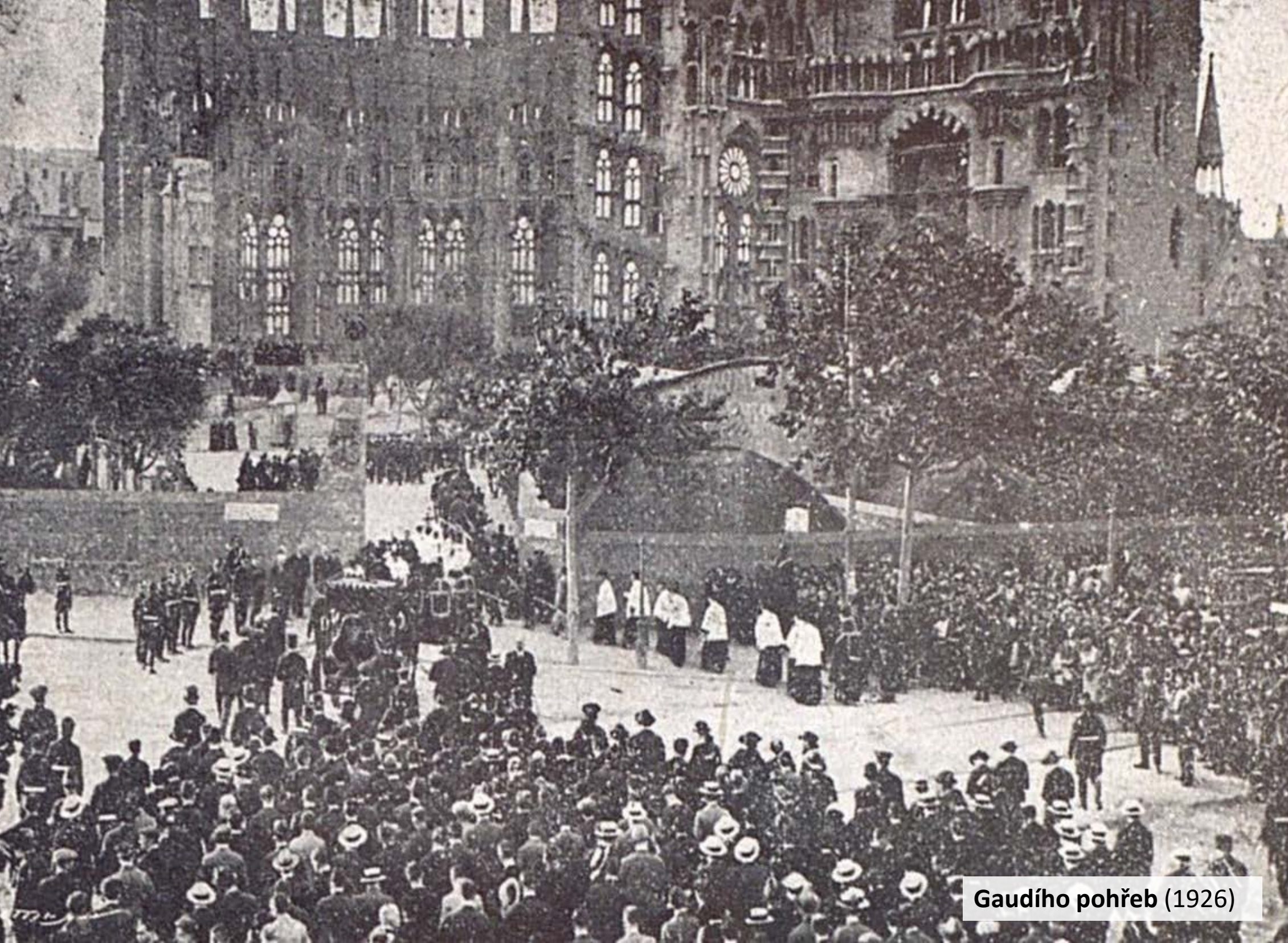
- **1906-1910:** Casa Milà – velice šokující dílo, postavené v obtížné době (Setmana Tràgica, *modernisme* vychází z módy). Zároveň dílo problematické kvůli neustálým hádkám s radnicí a později i o peníze, o něž se nakonec Gaudí s Perem Milà soudí a roku 1916 dostane část honoráře dopalčenou. Roku 1908 Gaudí dostává zakázku na vybudování hotelu v New Yorku, zároveň konečně začíná budovat kryptu v Güellově kolonii. 1910 onemocní brucelózou, stráví mnoho času na čerstvém vzduchu ve Vicu a Puigcerdà.
- **1912-1914:** Gaudího období úpadku, Gaudí po prodělané brucelóze chřadne, nepomáhá mu ani přísně vegetariánská strava. 1912 umírá jeho neteř Rosita, 1914 umírá jeho spolupracovník a přítel Berenguer. *Modernisme* již není módním stylem, Gaudího nikdo nezahrnuje zakázkami. Čím dál více se slavný architekt podobá tulákovi, žebrá peníze pro stavbu chrámu Sagrada Família.
- **1916-1918:** Gaudí již pracuje jen na svém chrámu, rozhodne se věnovat se už jen tomuto dílu. 1918 umírá Eusebi Güell.

Antoni Gaudí

- **1926:** 7. června je Gaudí na pravidelné večerní procházce do kostela zachycen tramvají číslo 30. Protože vypadá jako opilý bezdomovec, nikdo mu nespěchá na pomoc → odvezen do nemocnice pro chudé, až druhý den jeho přátelé zjistí, že je v nemocnici a až tam se zjistí, kdo že to na lůžku leží. Gaudího zranění jsou však těžká, a tak 10. června 1926 umírá. O dva dny později je vystrojen obrovský pohřeb, jehož se v Barceloně účastní desítky tisíc lidí.

<http://catalunya2011.blogspot.cz/2013/06/gaudi-odkaz-budoucnosti.html>





Gaudího pohřeb (1926)

Antoni Gaudí

- **Catalanisme:** Již od mládí relativně angažovaný co se ochrany katalánského kulturního dědictví týče. V Barceloně se podílí na činnosti exkurzionistického kroužku, stýká se s předními osobnostmi katalánského národního obrození. Na mnoha jeho dílech se objevují katalánské symboly, např. *senyera* (Palau Güell, Park Güell, Bellesguard). 11. září 1924 zatčen kvůli účasti na akci připomínající výročí roku 1714, s policisty mluvil katalánsky. *Jak by se postavil ke španělské občanské válce?*
- **Víra a náboženství:** Gaudí byl po celý život silně spjat s vírou, každodenně chodil na mše, jeho religiozita vzrostla zejména po milostném zklamání s Pepetou Moreauovou. Gaudí často pracoval pro církevní hodnostáře, jeho díla jsou plná křesťanských symbolů (nejtypičtější: čtyřramenný kříž). V současnosti je jeho osoba součástí procesu beatifikace v katolické církvi (2026?)...
- **UNESCO:** V letech 1984 a 2005 byly některé z Gaudího staveb (Palau Güell, Park Güell, Casa Vicens, Casa Batlló, Casa Milà, Krypta v Colònia Güell a fasáda Narození a krypta v Sagrada Família) zařazeny na seznam památek UNESCO, definitivně tak byla potvrzena jeho umělecká výjimečnost.

Gaudího dílo

Barcelona & Katalánsko

- Casa Vicens (1883-1888)
- Finca Güell (1884-1887)
- Palau Güell (1886-1889)
- Col·legi de les Teresianes (1888-1890)
- Vinný sklípek Güellových (1895-1901)
- Casa Calvet (1898-1900)
- Krypta v Colònia Güell (1898-1917)
- Finca Miralles (1900-1909)
- Bellesguard (1900-1909)
- Park Güell (1900-1914)
- Casa Batlló (1904-1906)
- Casa Milà (1906-1910)
- Sagrada Família (1883-1926)

Mimo Katalánsko

- El Capricho, Comillas (1883-1885)
- Biskupský palác, Astorga (1889-1893)
- Casa de los Botines, León (1891-1893)
- Katedrála, Palma (1902-1914)

Menší či neuskutečněné projekty

- Katolická misie v Tangeru (1893)
- Hotel Attraction, New York (1908)
- Dělnický areál, Mataró (1878-1883)
- Projekt v La Pobla de Lillet (1905-1906)
- La Miranda, Llinars del Vallès (1907)
- *Další???*

Casa Vicens

- Majitel cihelny a továrny na kachlíky Manuel Vicens si u Gaudího v roce 1878 objednal letní dům v Gràcii, Gaudí byl tehdy čerstvým absolventem. Stavba ale fakticky začala až roku 1883 – pro Gaudího však i tak šlo o první stavbu tohoto typu.
- V rámci Gaudího tvorby jde o poměrně prostou stavbu. Jejím základem je přírodní kámen okrové barvy v kombinaci s neomítnutými cihlami. Velká plocha venkovní fasády je však pokryta množstvím keramických obkládaček, které druhotně sloužily i jako skvělá reklama pro majitele domu. Na kachlících se objevují květinové motivy (afrikány, slunečnice). Tato výzdoba společně věžičkami a tvarem oken ve vyšších patrech nápadně připomíná maurské stavby. Silné ornamentální motivy jsou patrné i uvnitř domu, kde Gaudí poprvé naplno ukazuje rozsah své fantazie.
- Dům byl dokončen 1888, stavba trvala tak dlouho kvůli nedostatku financí ze strany pana Vicense. Ten si ale své letní sídlo příliš neužil, neboť roku 1895 zemřel. V roce 1899 dům koupila rodina Joverových, od té doby sloužil jako rodinná rezidence. Od roku 2014 dům patří andorrské MoraBanc, která ho na [podzim 2017 zpřístupnila veřejnosti](#).



Casa Vicens i s původní zahradou (1941)



Barcelona Casa Vicens **Gaudí**



Barcelona Casa Vicens **Gaudí**



Finca Güell

- První Gaudího zakázka pro rodinu Güellových. Eusebi Güell získal roku 1883 statek mezi Les Corts a Pedralbes a Gaudí byl pověřen několika úpravami a stavbou dodatečných budov (domek vrátného, stáje, jízdárna) → stavba probíhá v letech 1884-1887.
- Stylově zde Gaudí navazuje na předchozí díla (Casa Vicens, El Capricho), stále pod silným vlivem mudéjarského stylu; abstraktní vzorování nahrazuje květinové motivy. Finca Güell je zároveň první stavbou, kde Gaudí začíná pracovat s vysokými oblouky klenby, interiér stájí a jízdárny je prost ornamentů – čistě bílá omítka evokuje prostornost. Nejdůležitějším prvkem stavby je však kovaná brána mezi domkem vrátného a stájemi → první skutečně modernistický prvek, široká 5 metrů, zavěšená z jediné strany, symbolický drak.
- V letech 1968-2008 byla sídlem Gaudího katedry UPC, dnes je stavba přístupná návštěvníkům, zároveň tvoří jeden ze vstupů do botanické zahrady Universitat de Barcelona. Více na: https://www.youtube.com/watch?v=ulaUiDwum_0.



Palau Güell

- Stavba znamenající přerod v Gaudího tvorbě, nutnost vyrovnat se s pozemkem zcela nevhodným pro stavbu paláce (18x22 metrů, uprostřed Ravalu, ulice špatné pověsti...). Střízlivá fasáda, prakticky žádné výrazné dekorativní prvky – těmi nejvýraznějšími jsou až komíny obkládané podobně jako v případě Finca Güell keramickou mozaikou (*trencadís*).
- Dům ve své době překvapil masivní železnou branou, kterou mohly projíždět kočáry, uvnitř stavba připomíná mešitu v Córdobě, celkem je v paláci 127 sloupů – pocit velkoleposti. Gaudí zde také v hojné míře používá nosné parabolické oblouky. Ústředním motivem stavby se ale nakonec stala vysoká vnitřní hala, která se s výškou 17,5 metru táhne přes tři patra a jejíž součástí je i oltář. Zaujmu též bohatě zdobené stropy. Gaudí pro tento palác na míru navrhl i nábytek.
- Stavba byla pro Gaudího přelomem i z hlediska proslulosti. Již během stavby se nový Güellův palác často dostával do novinových titulků. Během dokončování stavby v roce 1888 tu Güell přijal mnoho světových osobností, které byly na palác zvédavé → toť tedy Gaudího soukromá verze Světové výstavy 1888.
<https://www.youtube.com/watch?v=rA-RX29MM08>.

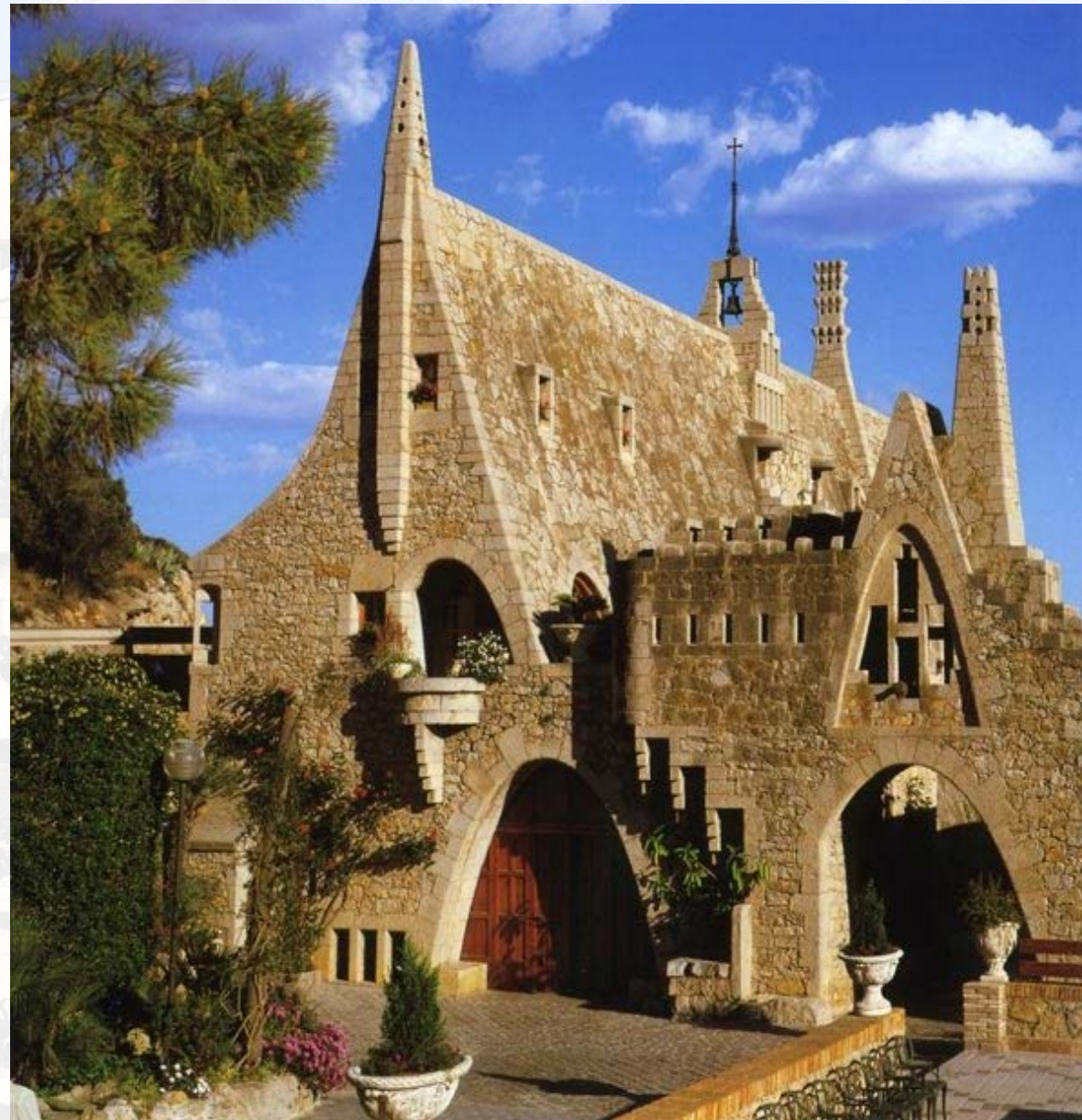


Col·legi de les Teresianes

- Na Gaudího opět poměrně strohá stavba vznikla v letech 1888-1889. Tuto církevní zakázku architektovi svěřil sám zakladatel řádu tereziánek Enric d'Ossó i Cervelló (1993 prohlášen za svatého; „*Každému, což jeho jest, otče Enricu. Já stavím domy a vy sloužíte mše a čtete kázání.*“).
- Celý komplex měl zahrnovat budovu školy a kláštera a podobně jako v případě Sagrady Famílie i zde Gaudí přebral zakázku po předchozím architektovi. V praxi se tedy musel vypořádat hned se dvěma komplikacemi: 1) stavba již měla vybudované základy a definovaný půdorys, 2) Gaudí pracoval s miniaturním rozpočtem.
- Kvůli těmto omezením mohl Gaudí používat pouze cihly (i přesto z nich ale vytvořil řadu zajímavých dekorativních obrazců) a podobné levné materiály, i tak ale vytvořil poměrně velkolepý prostor. Z technického hlediska tu používá spirálovitě zatočené sloupy z cihel a parabolické oblouky. V budově v současnosti stále funguje škola, dříve jen pro dívky, dnes i smíšená.

Vinný sklep Güellových (Sitges)

- Drobná zakázka rodiny Güellových, stavba 1895-1901, vesnice Garraf (Sitges). Gaudího autorství je však pochybné, často bývá připisováno jeho spolupracovníkovi Francescu Berenguerovi – dodnes na toto téma existují mezi odborníky spory.
- Použité architektonické struktury jsou jasně Gaudího, nicméně celkový koncept a vzhled stavby do jeho díla příliš nezapadá a podobá se mnohem víc dílům Berenguerovým. Nad samotnými sklepy je podlaží s obytnými místnostmi a kaple.

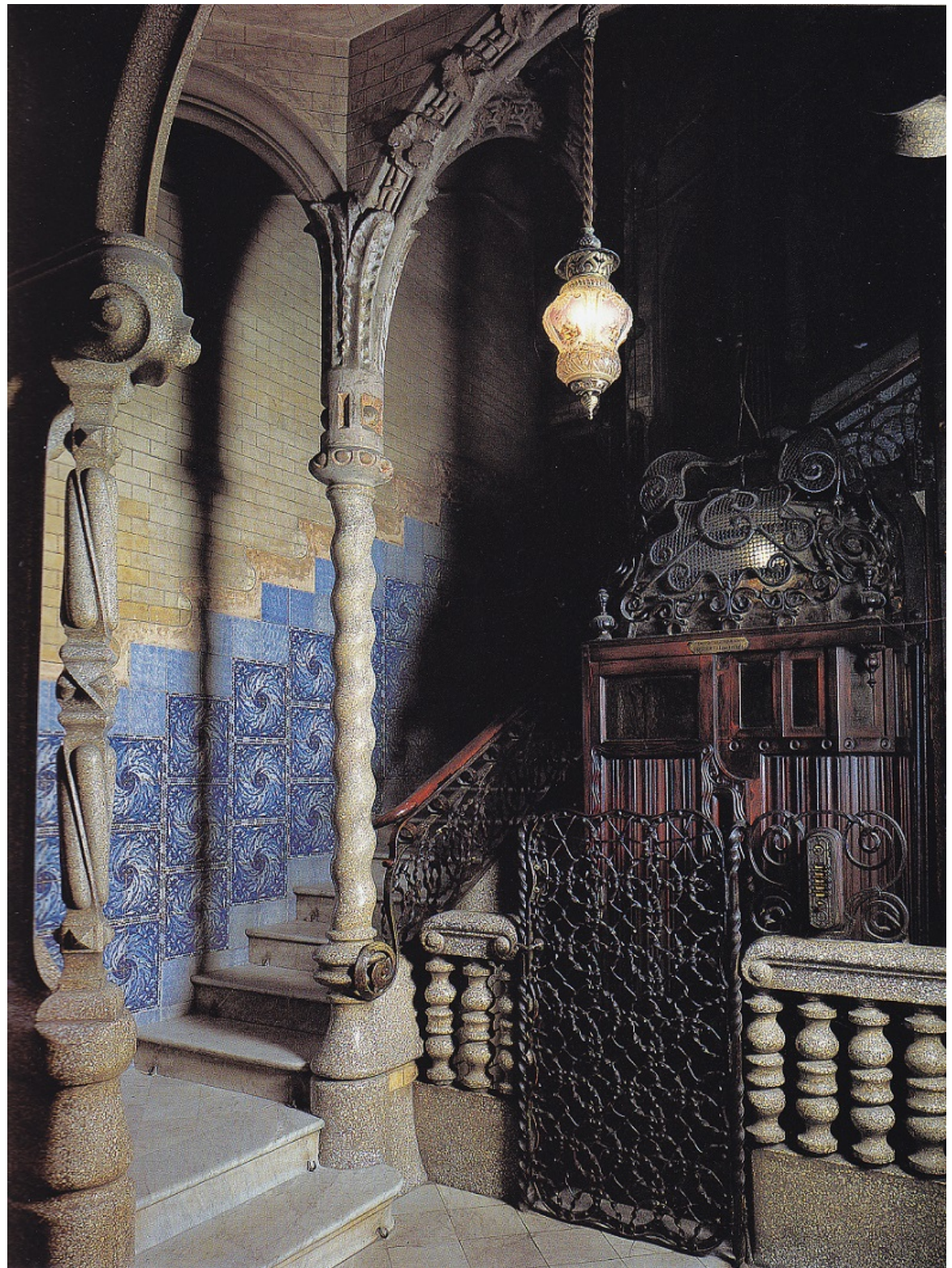


Casa Calvet

- Dům vystavěn 1898-1900 pro jednoho z tehdejších textilních magnátů. Zajímavostí zakázky byla nutnost navrhnout ho jako multifunkční dům s prostorami pro bydlení i pro obchod (přízemí a suterén – kanceláře; ve vyšších patrech byty). Zároveň bylo třeba dům začlenit do mezery v ulici Casp.
- Casa Calvet je považována za jednu z nekonvenčnějších Gaudího staveb, také je jedinou, která získala ocenění barcelonské radnice za [nejlepší stavbu roku](#). Ani tak se ale nevyhnula problémům s vyhláškami (vrchní štíty přesahovaly povolenou výšku, Gaudí pohrozil, že je prostě uřízne v předepisované výšce). Přesto budova zaujme smyslem pro detail: elegantní galerie v 1. patře a okolní dekorace hub na fasádě (majitel byl vášnivý houbař), hlavy tří mučedníků na štítech fasády, klepadlo vchodových dveří v podobě zamačkávané štěnice, bohatě zdobené nákladní jeřáby...
- I pro tento dům Gaudí navrhl i nábytek. Zároveň se mu opět podařilo plně vyhovět žádostem klienta a postavil spíše nenápadný dům v elegantní části Eixamplu. Dnes docela opomíjená stavba, navštívit lze pouze [restauraci](#), která v domě funguje.



Casa Calvet (1900)



Krypta v Colònia Güell

- Původně plánován velký kostel ve stylu Sagrada Família, nakonec byla realizována pouze krypta, tedy zlomek původně zamýšleného díla.
- Eusebi Güell roku 1898 založil v Santa Coloma de Cervelló dělnickou kolonii a textilní továrnu s ní sousedící. Na tomto projektu pracovalo hodně členů Gaudího ateliéru, sám Gaudí měl v plánu zde postavit mohutný kostel, nicméně nakonec krypta sloužila spíše jako experimentální dílna pro statiku Sagrady Família.
- Nicméně Gaudí měl skutečně záměr kostel dokončit, i proto kryptu stavěl dlouhých deset let, nicméně i když zanechal model a pokyny, jak v ní pokračovat, i přesto je dílo, jako mnoho dalších, nedokončené.



Finca Miralles

- Velký projekt katalánského průmyslníka Hermenegilda Mirallose, snaha o podobný projekt, jakým byla nedaleká Finca Güell, avšak zůstalo jen u plánů. Gaudí byl pověřen návrhem vstupní brány do areálu, samotnou rezidenci pak měl postavit jeho mladý spolupracovník Domènec Sugrañes. Nakonec ale vznikl jen onen vstupní prostor (1901). V roce 1999 stavba prošla rekonstrukcí, přibyla bronzová socha Gaudího v životní velikosti.



Bellesguard

- Torre de Bellesguard známá též jako Casa Figueras, jež se nachází na okraji Barcelony stále patří k těm méně známým, i když od roku 2013 je i tento dům z ekonomických důvodů přístupný veřejnosti. Gaudí stavbu projektoval v letech 1900-1909, přičemž tentokrát musel pracovat s výrazným historickým faktorem stavby.
- Název [Bellesguard](#) znamená „krásná vyhlídka“, což byl jistě jeden z důvodů, proč si zde roku 1408 Martí l'Humà nechal postavit letní sídlo. To se o rok později stalo i svědkem jeho zoufalé svatby a snahy o početí dědice Aragonské koruny. Po Martího smrti palác chátral, až z něj v 19. stol. zbyly jen ruiny. Roku 1900 se Maria Sagués Molins, vdova po podnikateli Jaume Figuerasovi rozhodla pozemek i s ruinou koupit a Gaudího pověřila návrhem nové rodinné rezidence. Gaudí plně respektoval historický odkaz místa, proto Bellesguard připomíná středověký hrad.
- Stavba byla ve skutečnosti dokončena až roku 1916 pod vedením Gaudího spolupracovníka Domènecha Sugrañese, jenž je autorem mozaiek u vstupních dveří.

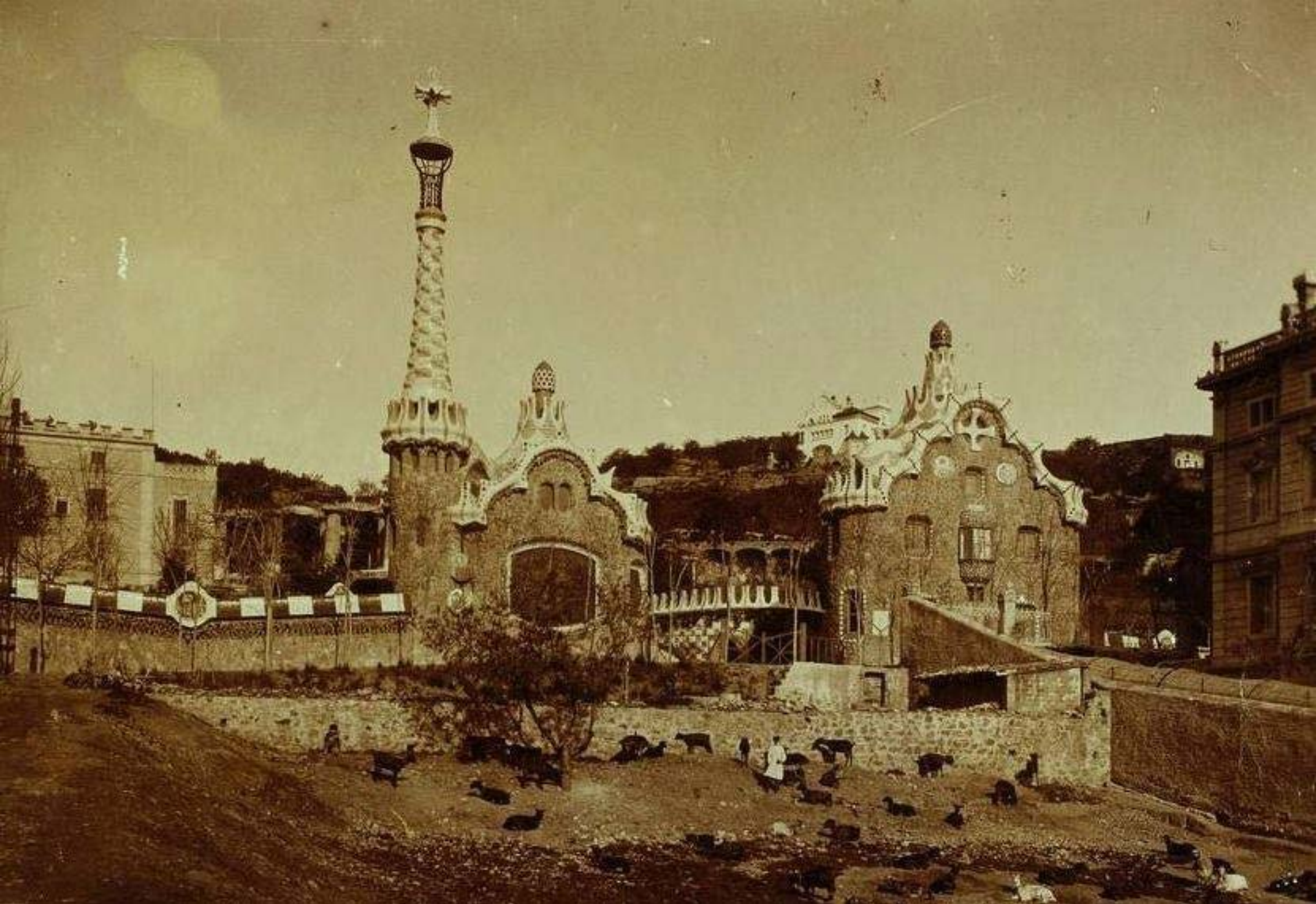
Park Güell

- Největší a nejambicióznější projekt, nakonec skončil fiaskem. Eusebi Güell rozsáhlé pozemky na Muntanya Pelada koupil roku 1899 a jeho cílem bylo vytvořit na onom místě zahradní město (protiváha industrializovaných zón) dle anglické módy, s níž se seznámil na svých cestách. Tato inspirace je patrná i u názvu parku.
- Güellovým záměrem bylo vytvořit takový park pro barcelonskou finanční elitu. Celý pozemek byl rozdělen na 60 vzájemně si nepřekázejících parcel, které měly poskytnout prostor pro klidné bydlení s ničím nerušeným výhledem na Barcelonu. Samotné domy měly být menší a celkově tyto obytné parcely zaujímaly asi pětinu parku, zbytek byl určen pro zahrady. Celý projekt byl asi největší Gaudího výzvou, bylo třeba se popasovat i s vyprahlým terénem (Muntanya Pelada) apod.
- Na projektu do značné míry pracoval i Eusebi Güell, přeci jen byl jediným investorem. Na parku se pracovalo v letech 1900-1914, nicméně jednalo se o dobu společensky komplikovanou, proto celý projekt nakonec skončil fiaskem – prodaly se jen dvě parcely z celkových 60 (společenské nepokoje, vysoká cena, jiné rezidenční oblasti). Veškeré práce ukončil v roce 1914 příchod I. světové války.

Park Güell

- **1900-1903:** Vybudování vstupní brány a přilehlých „pohádkových“ pavilonů, dále se budovaly tunely, viadukty a kanalizace. V dalších letech postaveny dva domy (Casa Museu Gaudí a Casa Trias).
- **1908-1909:** Sloupová síň
- **1907-1913:** Centrální náměstí a zvlněná lavička.
- **1922:** Park odkoupila barcelonská radnice.
- **1926:** Park otevřen veřejnosti.
- **1984:** Zařazen na seznam památek UNESCO.
- **2013:** Zavedení vstupného kvůli finanční krizi.

Více informací: <http://catalunya2011.blogspot.cz/2013/06/gaudi-park-guell.html>



Park Güell (okolo 1900)

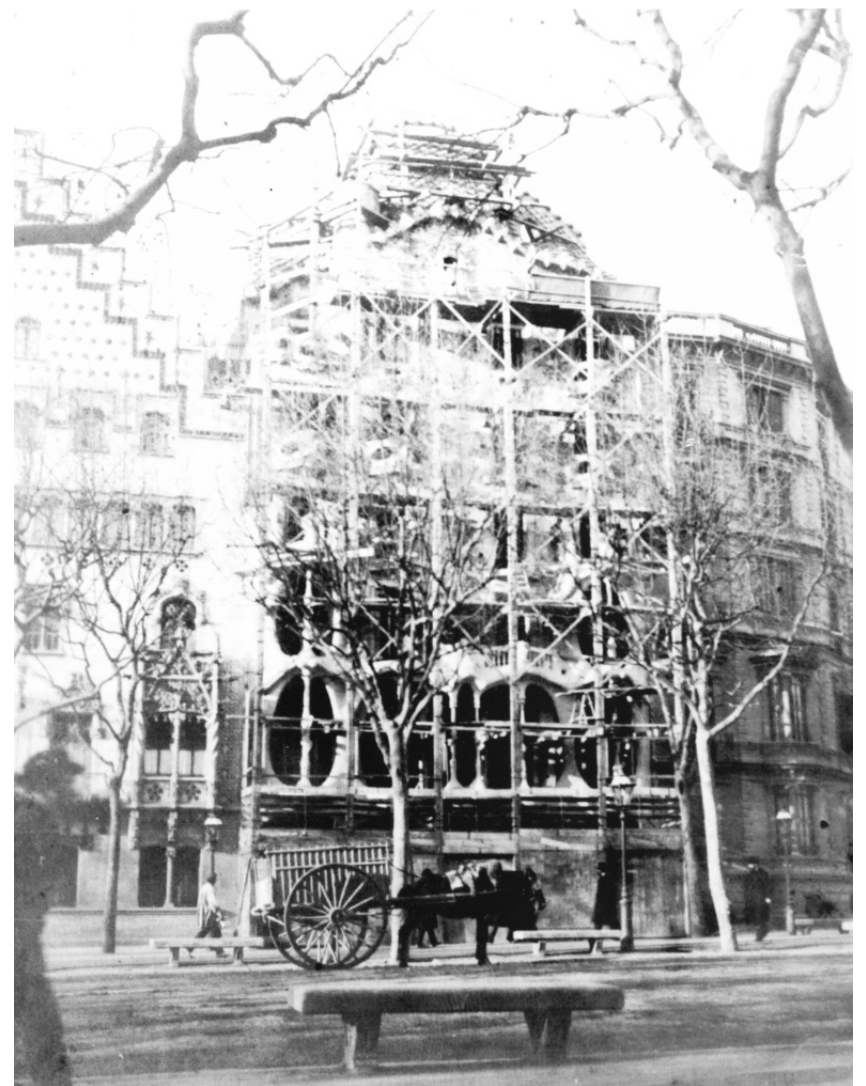
BARCELONA. 27 - Parque Güell - Vista general.



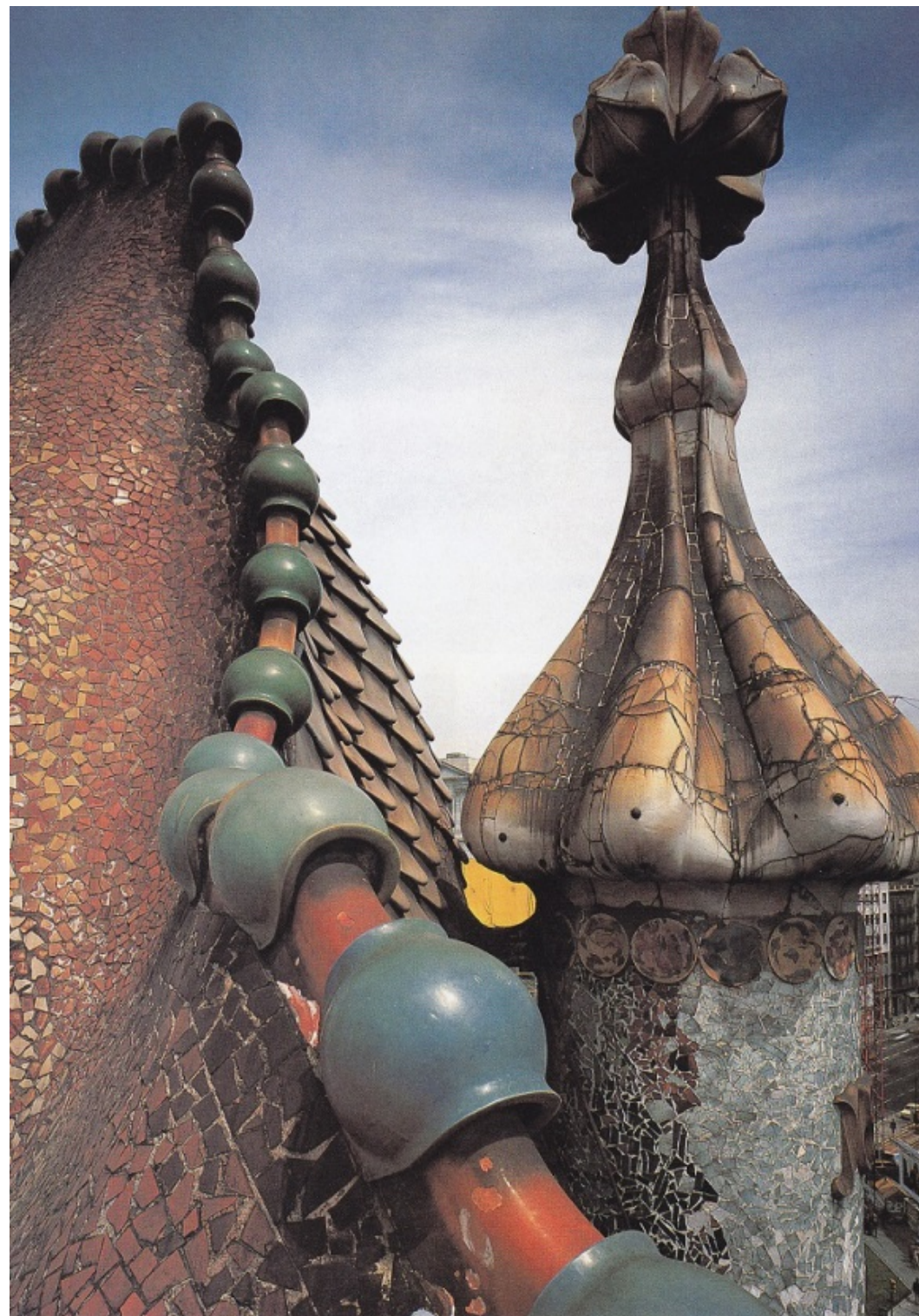
Park Güell (okolo 1910)

Casa Batlló

- Pro mnohé vrchol Gaudího tvorby, stavba v letech 1904-1906, přezdívka: *Dům kostí*. Na jeho místě stál od roku 1877 obyčejný dům, nicméně roku 1903 ho koupili textilní průmyslník Josep Batlló a jeho manželka Amàlia Godó, chtěli dům přetvořit na spektakulární rezidenci, proto zakázku svěřili Gaudímu.
- Pro toho šlo opět o netradiční záležitost, protože tentokrát šlo o rekonstrukci již stojícího domu. Rekonstrukce ale byla tak výrazná, že šlo vlastně o vznik nového díla. Dům vzbudil u majitelů i obyvatel města nadšení, avšak kvůli problémům s vyhláškami mohl být kolaudován až o několik let později (sloupy, výška 32 m). Manželé žili v *pis principal*, v dalších patrech pak bydleli ostatní členové rodiny, případně došlo k jejich pronájmu. Díky nadšení majitelů byl Gaudí doporučen dalšímu barcelonskému boháči, Peremu Milà.
- Okolo roku 1954 dům koupila pojišťovna, která si v něm zřídila sídlo. Roku 1993 dům zakoupila rodina Bernatových (Chupa Chups) za přibližně 22 milionů €. Do památky sice museli investovat, ale to se jim postupně bohatě vrátilo – část budovy je pronajímána, od roku 2002 je velká část přístupná veřejnosti.



Casa Batlló (1906)



Casa Batlló (v pol. 80. let)



Casa Batlló
(dnešní stav)

Casa Milà (La Pedrera)

- Výstavba probíhala v letech 1906-1910. Ve své době přesto místní obyvatele šokovala, protože ti už si zvykli na Gaudího barevnost – strohý betonový dům tak vyvolal spíše odmítání a škodolibost. Zároveň jde o druhé Gaudího dílo na nejprestižnějším barcelonském bulváru.
- Vystavěno na zakázku manželského páru Pere Milà a Roser Segimon (oba z velice bohatých kruhů). Roku 1905 koupili pozemek, nechali strhnout předchozí budovu a na Gaudím bylo velký prostor zaplnit. Úřednické průtahy zpomalily závěrečnou kolaudaci až o dva roky. Jako obvykle si Gaudí stavěl hodně po svém a pro dům navrhl i nábytek a ostatní dekorace → zde ale narazil na paní domu, později hádky o honorář → nakonec soudní spor, jenž roku 1916 přiřkl Gaudímu ušlý honorář, Pere Milà se musel znovu zadlužit, aby výrok soudu respektoval.
- V domě zůstala až do své smrti v roce 1964 paní Roser, mezitím ho ale prodala, Casa Milà dlouho fungovala jako nájemní dům (i dnes). Od roku 1986 je vlastníkem domu jedna katalánská záložna. Dům pravidelně navštěvuje přes 1 000 000 lidí ročně. Reportáž o tom, jak se žije posledním nájemníkům v domě: <http://www.ccma.cat/tv3/alacarta/telenoticies/els-ultims-veins-de-la-pedrera-ensenyen-els-secrets-daquest-edifici-de-gaudi/video/5626783/>

Casa Milà
(1910)



Barcelona - P^o Gracia - Anot^o Gardi

BYP

Sagrada Família

- Stavba započala roku 1882 (Francisco de Paula Villar), původně mělo jít o „klasický“ neogotický kostel, nicméně neshody architekta s autorem námětu (Josep Bocabella) nakonec vedly k angažování mladého Gaudího v roce 1883. Gaudí dosahuje schválení vlastního projektu a začíná tak vytvářet největší dílo svého života.
- Gaudímu bylo jasné, že projekt nedokončí za svého života – jeho pokračování „pojistil“ výstavbou věží. Za svého života dotvořil část fasády Narození, jejíž zbylé věže dokončil v letech 1926-1936 Domènec Sugrañes. Během propuknutí španělské občanské války byl chrám zapálen, načež oheň zničil podstatnou část Gaudího dílny, spoustu nákresů, maket apod. Ve stavbě se pozvolna pokračovalo od roku 1944, ve vůdčích úlohách se střídají různí architekti, chrám je stavěn též dle přísunu finančních prostředků. Avšak Gaudího ideu lze respektovat jen globálně, v detailech nikoliv.
- **2010:** Basilica minor (papež Benedikt XVI.); **2026:** dokončení?



Sagrada Família
(současný stav)



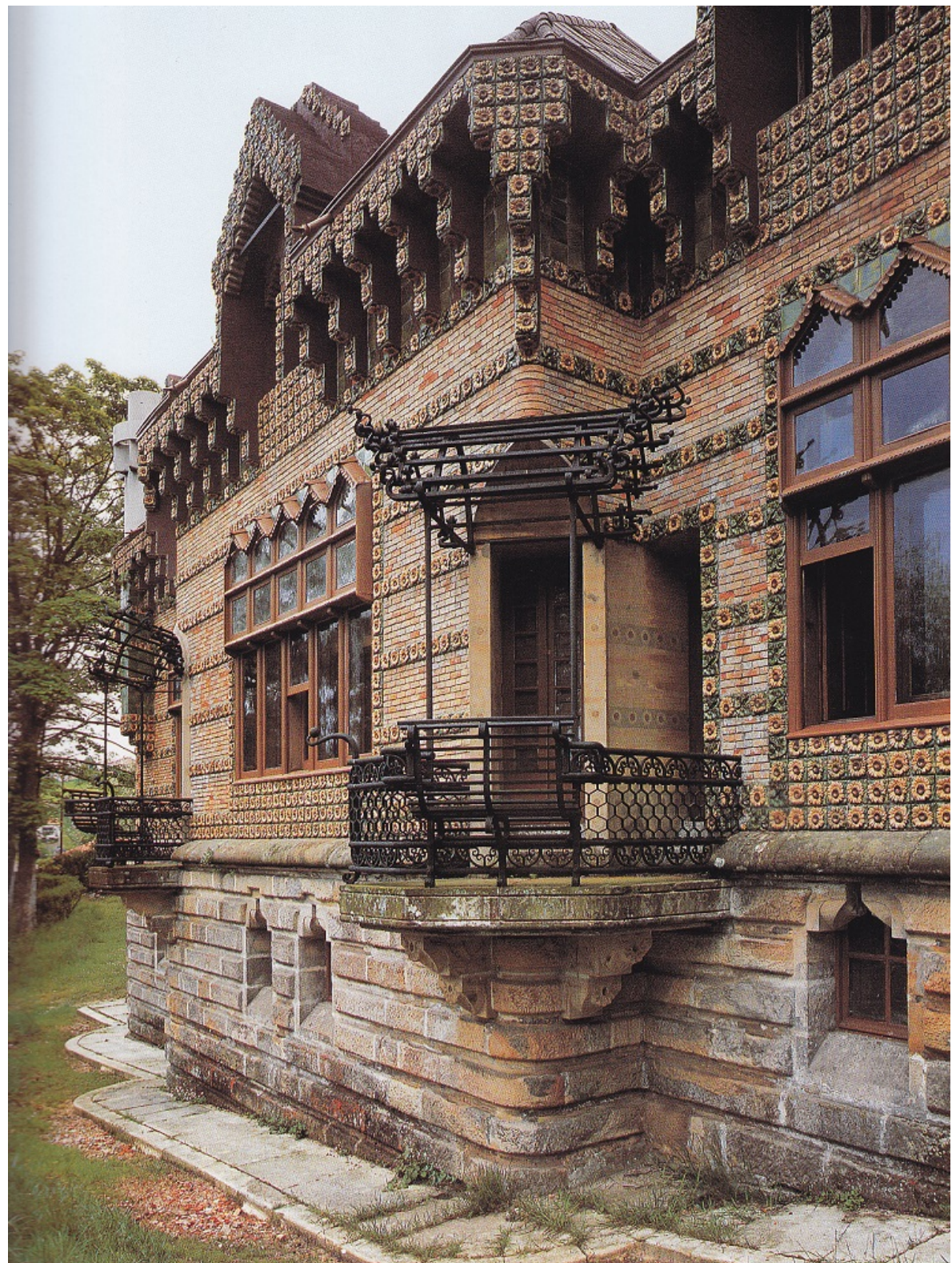
Sagrada Família
(stav po dokončení, snad v roce 2026)

El Capricho (Comillas)

- Panský dům v Comillas (Kantábrie) pro Máxima Díaze de Quijano, zbohatlíka z amerických kolonií. Gaudí se k zakázce dostal díky známosti s Eusebim Güellem (Quijano byl Güellovým tchánem). Na konečném výsledku je jasně vidět, že Gaudí souběžně pracoval na Casa Vicens. Oba domy totiž vykazují nápadně podobné rysy (užití neomítnutých cihel, slunečnicové kachlíky apod.), i když oproti Casa Vicens je El Capricho mnohem světlejší. Inspirace mudéjarským stylem je jasně patrná, což dokládá i stylová věž, která připomíná minaret, byť v takovém panském sídle nemá evidentně žádnou praktickou funkci.
- Sám Gaudí ale stavbu údajně nikdy nenavštívil a vše za něj řídil spolužák ze studií Cristòfor Cascante Colom (1851-1889). I tak ale Gaudí dokázal své plány skvěle adaptovat na veškeré nástrahy nerovného terénu.
- Po španělské občanské válce stavba chátrala. K životu se probudila ke konci 80. let 20. stol., kdy se změnila na restauraci. Od roku 2010 se proměnila na kulturní centrum věnované osobě Antoniho Gaudího. Ročně ho navštíví desítky tisíc lidí.

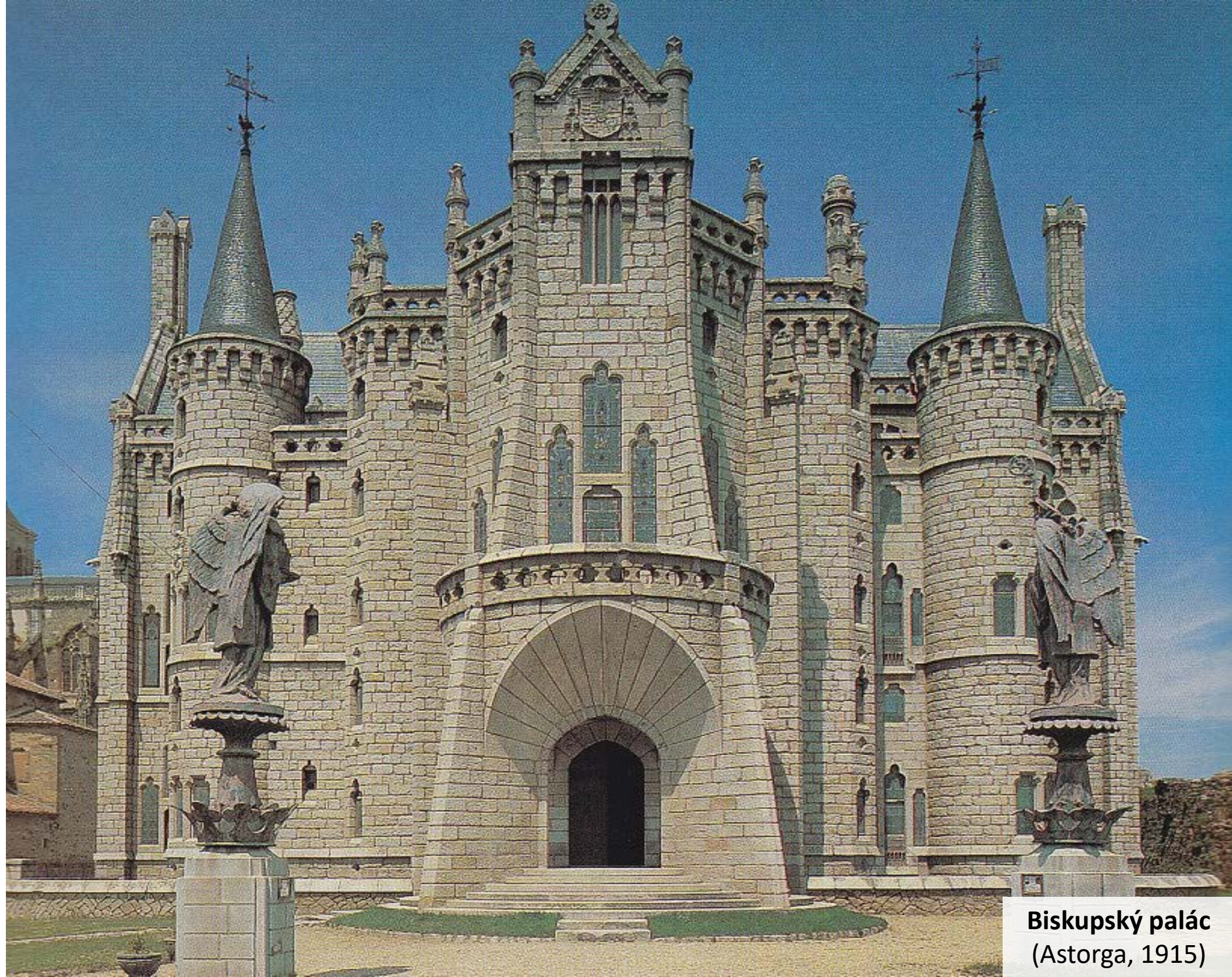


El Capricho (Comillas, 1883-1885)

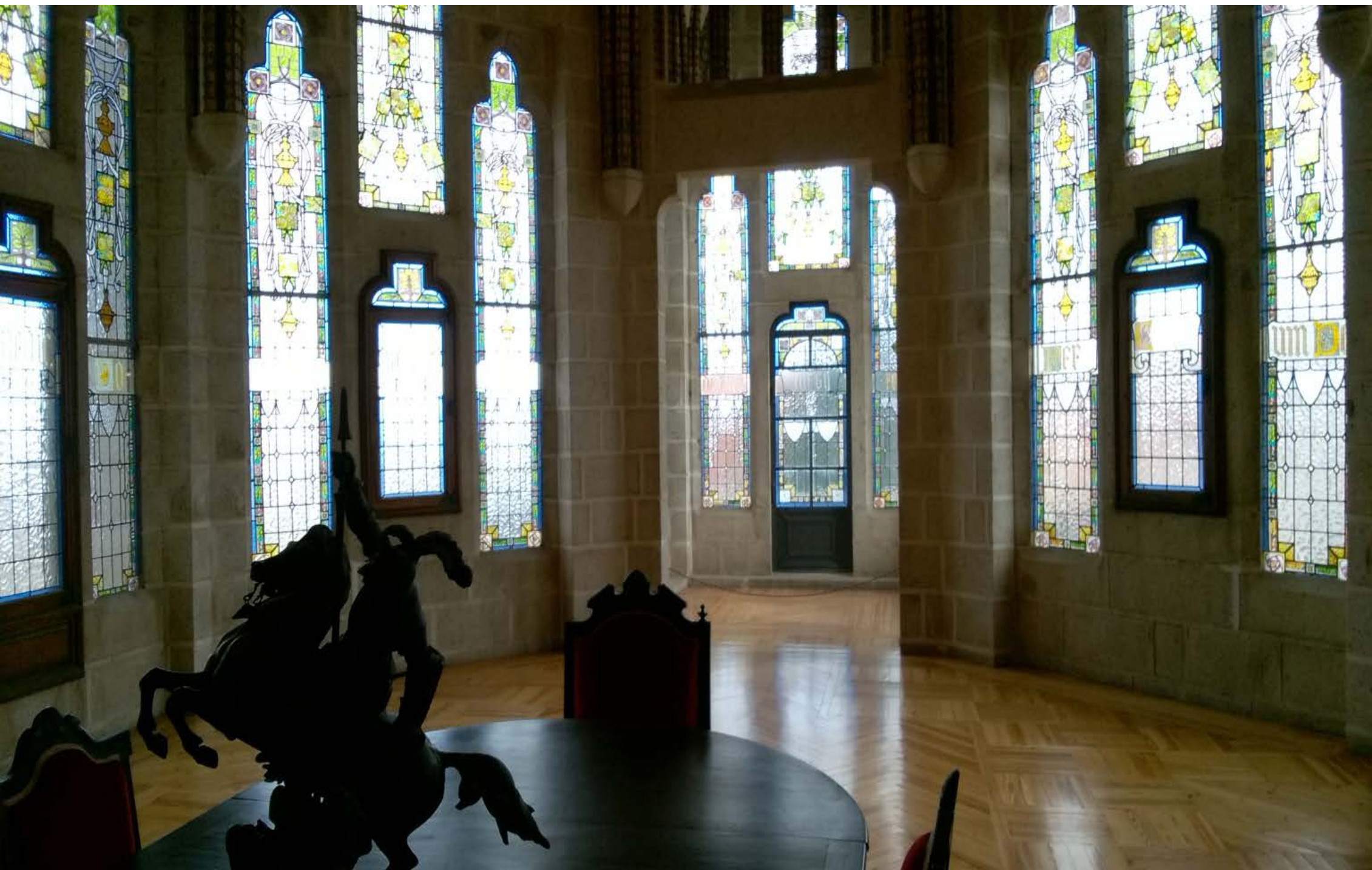


Biskupský palác (Astorga)

- Jedna ze dvou Gaudího staveb, jimiž se mohou chlubit v provincii León. Tentokrát opět církevní zakázka, která nakonec Gaudímu přinese více problémů než slávy. Projekt Gaudímu svěřil jeho přítel a krajan z Reusu, biskup ve městě Astorga, Joan Baptista Grau. Biskupský palác několik let předtím vyhořel, a protože církev v Astorze neměla vlastního architekta, byla stavba nového paláce svěřena Gaudímu.
- Ten na stavbě pracoval v letech 1889-1893. Zajímavé je, že původní plán navrhl opět bez znalosti terénu (podobně jako u El Capricho) a ten posléze při osobní návštěvě místa jen poupravil. Sídlo se rozhodl vyprojektovat v novogotickém stylu, který později použil i u další leónské stavby (Casa de los Botines).
- Biskup Grau však v roce 1893 umírá a Gaudí se následně neshodne s místními církevními hodnostáři, proto stavbu nakonec nechává nedokončenou a distancuje se od ní. Podle Gaudího životopisců se slavný architekt naštvál dokonce takovým způsobem, že spálil plány a prohlásil, že do Astorgy už nikdy nevkročí (což splnil). Palác byl později dokončen jiným architektem v roce 1915. Jako biskupské sídlo ale nakonec nikdy nesloužil. V současnosti je zde [Muzeum svatojakubské cesty](#).



Biskupský palác
(Astorga, 1915)





Casa de los Botines (León)

- Modernistická stavba ve městě León, vystavěna v letech 1891-1893. Poslední skutečně velká Gaudího zakázka mimo Katalánsko. Budova byla vytvořena pro společnost katalánského obchodníka usazeného v Leónu.
- Podobně jako v případě Casa Calvet zde bylo klíčové různé využití domu. Zatímco v suterénu se měly nacházet sklady, přízemní patra byla věnována kancelářským prostorám a v horních patrech se nacházely byty. Celá stavba působí dosti velkolepým dojmem, což je ale do jisté míry trik způsobený mimo jiné čtyřmi věžičkami, které zaoblují každý z rohů domu. Podobně jako v případě Biskupského paláce v Astorze je i tato stavba v novogotickém stylu.
- Původním majitelům budova sloužila jen pár desítek let. Po španělské občanské válce se z ní stalo sídlo banky. Finanční ústavy se v budově časem střídaly, stejnému účelu byla zasvěcena donedávna. V posledních letech budova prošla rekonstrukcí a od dubna 2017 je zpřístupněna veřejnosti coby gaudíovské muzeum ([Museo Gaudí Casa Botines](#)).





Další realizované projekty

La Pobla de Lillet (1905-1906)

- Gaudí se na toto místo vydal roku 1905, kdy dostal od E. Güella zakázku na výstavbu ubytovny pro dělníky pracující v jedné Güellově cementárně. Budova pod názvem Xalet del Catllaràs dosud stojí. Oficiální plány k ní neexistují, ale podle některých Gaudího spolupracovníků byl katalánský architekt opravdu autorem této stavby.
- V rámci pobytu v La Pobla de Lillet se Gaudí ubytoval v sídle textilního průmyslníka Joana Artigase. Za jeho pohostinnost mu navrhl zahradu, na které pracoval souběžně s pracemi v Park Güell (stejní řemeslníci). Zahrada byla později dlouho opuštěná, až roku 1971 se o ni začali zajímat památkáři a později byla zrestaurována do původní podoby experty z Gaudího katedry UPC.

Llinars del Vallès (1907)

- Věž La Miranda, společný projekt Gaudího a Berenguera. Věž byla darem barcelonského průmyslníka Damià Mateua své manželce. Věž přežila i zásah bomby v průběhu španělské občanské války, avšak v 60. letech 20. století musela ustoupit stavebnímu boomu

A. T. V. — 1703 - LLINÀS, Torreó Mateu



La Miranda (Llinars del Vallès, 1907)



Xalet del Catllaràs
(La Pobla de Lillet, 1905)



Jardins Artigas

©J (La Pobla de Lillet, 1905) 10

Nerealizované projekty

Katolická misie v Tangeru (1893)

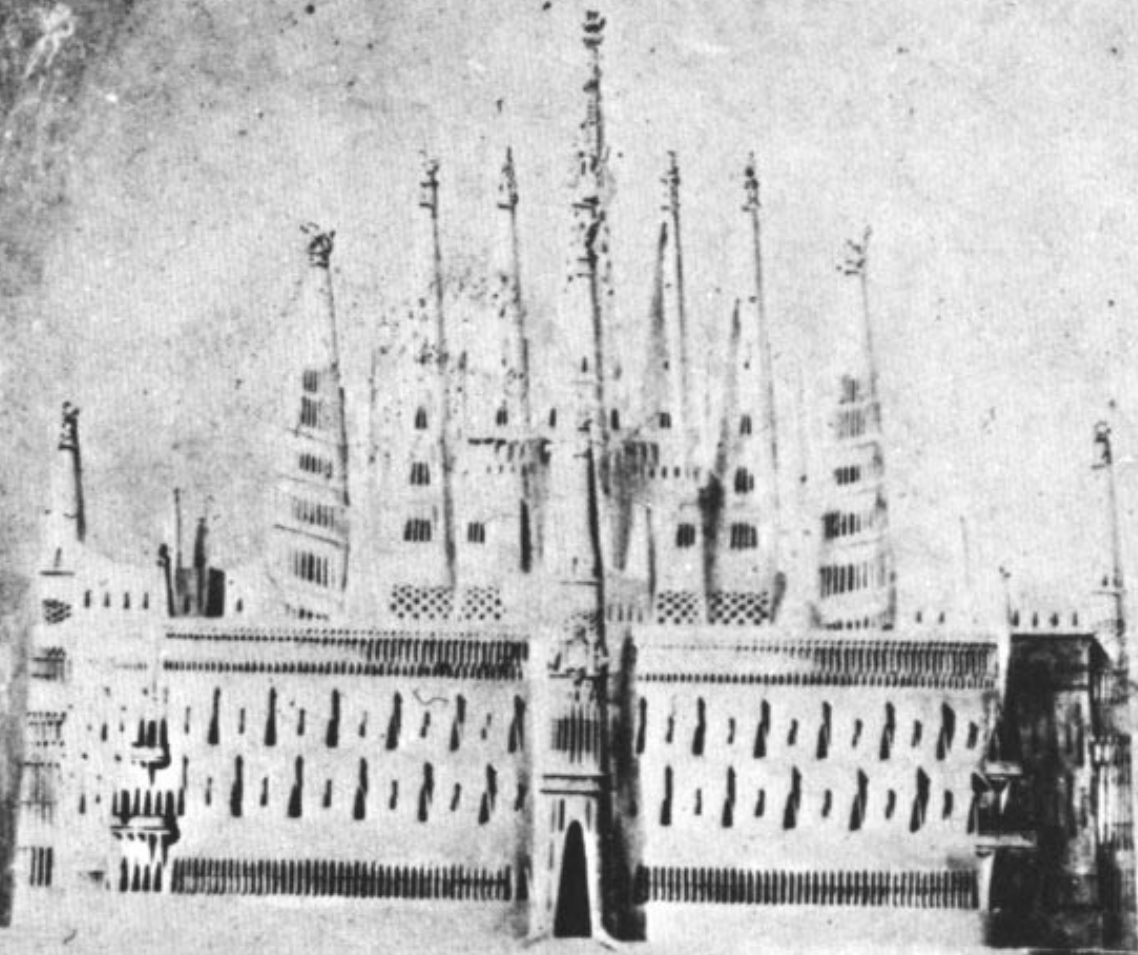
- Budova františkánské misie v Maroku, zakázka od markýze z Comillas. Mělo jít o velký náboženský komplex (kostel, klášter, škola, nemocnice). Gaudí údajně do Tangeru sám vycestoval, aby se seznámil s prostorem, nicméně kvůli politické nestabilitě a nedostatku peněz byl projekt odložen.
- Z hlediska Gaudího architektonického vývoje jde o důležitý projekt, který nám poodkrývá pozdější nápady realizované v dílech jako Park Güell či Sagrada Família.

Hotel Attraction v New Yorku (1908)

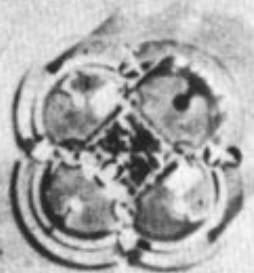
- Po stavbě Casa Batlló byl Gaudí možná nejslavnějším architektem západního světa, což vysvětluje nabídku neznámých amerických průmyslníků, aby v New Yorku vytvořil na tehdejší dobu převratný mrakodrap. Hotel Attraction měl o hodně desetiletí předběhnout svou dobu a s výškou 360 metrů se měl stát nejvyšší stavbou světa. A velkolepě nevypadala budova jen zvenku – podle Gaudího záměru měla uvnitř disponovat až 120 metrů vysokým prostorem po vzoru haly v Palau Güell. Dodnes není jasné, proč nakonec k realizaci projektu nedošlo. Dlouhou dobu se o něm pak nevědělo, až roku 1956 uveřejněny některé náčrty. Gaudího plánu byl zmiňován i v souvislosti s útoky z 11. září 2001.



Misiones Catolicas de Africa



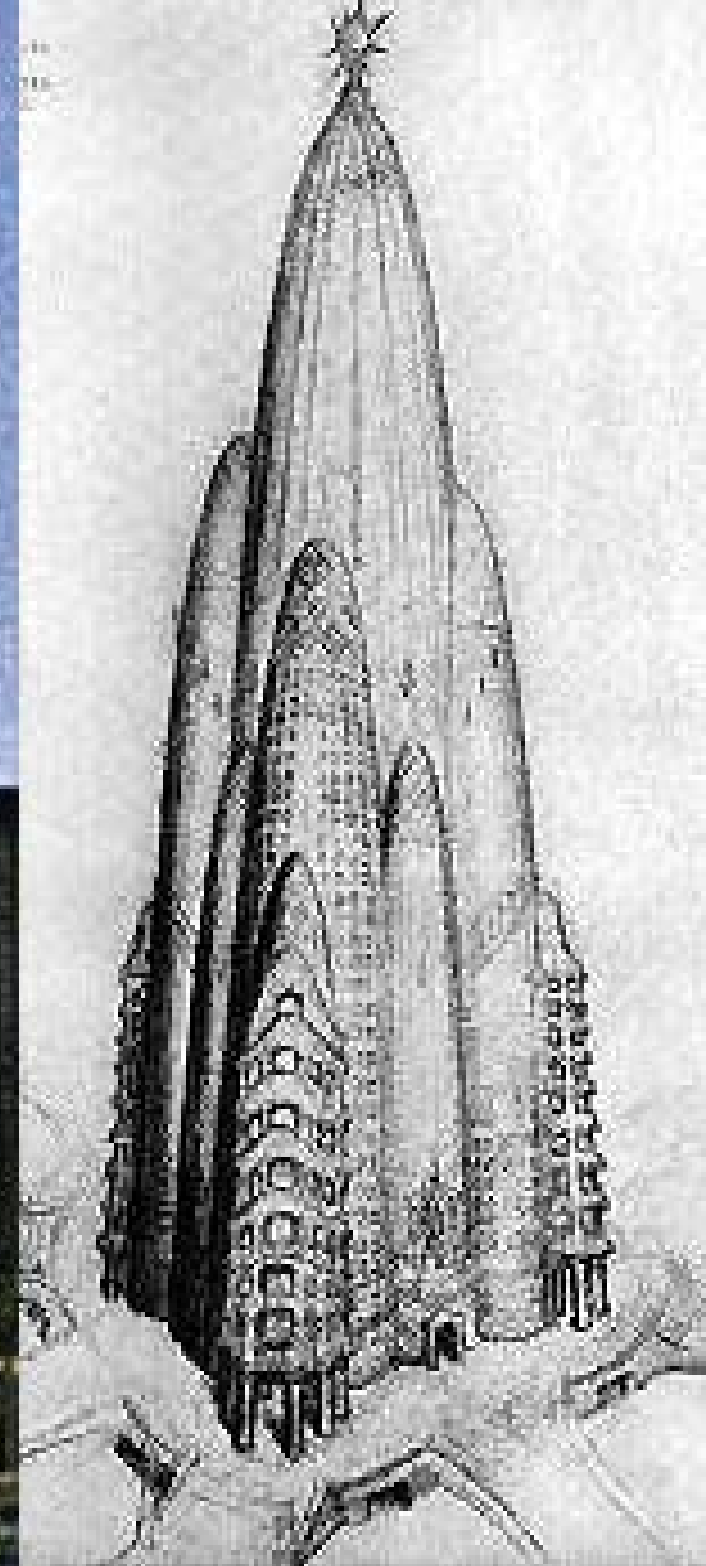
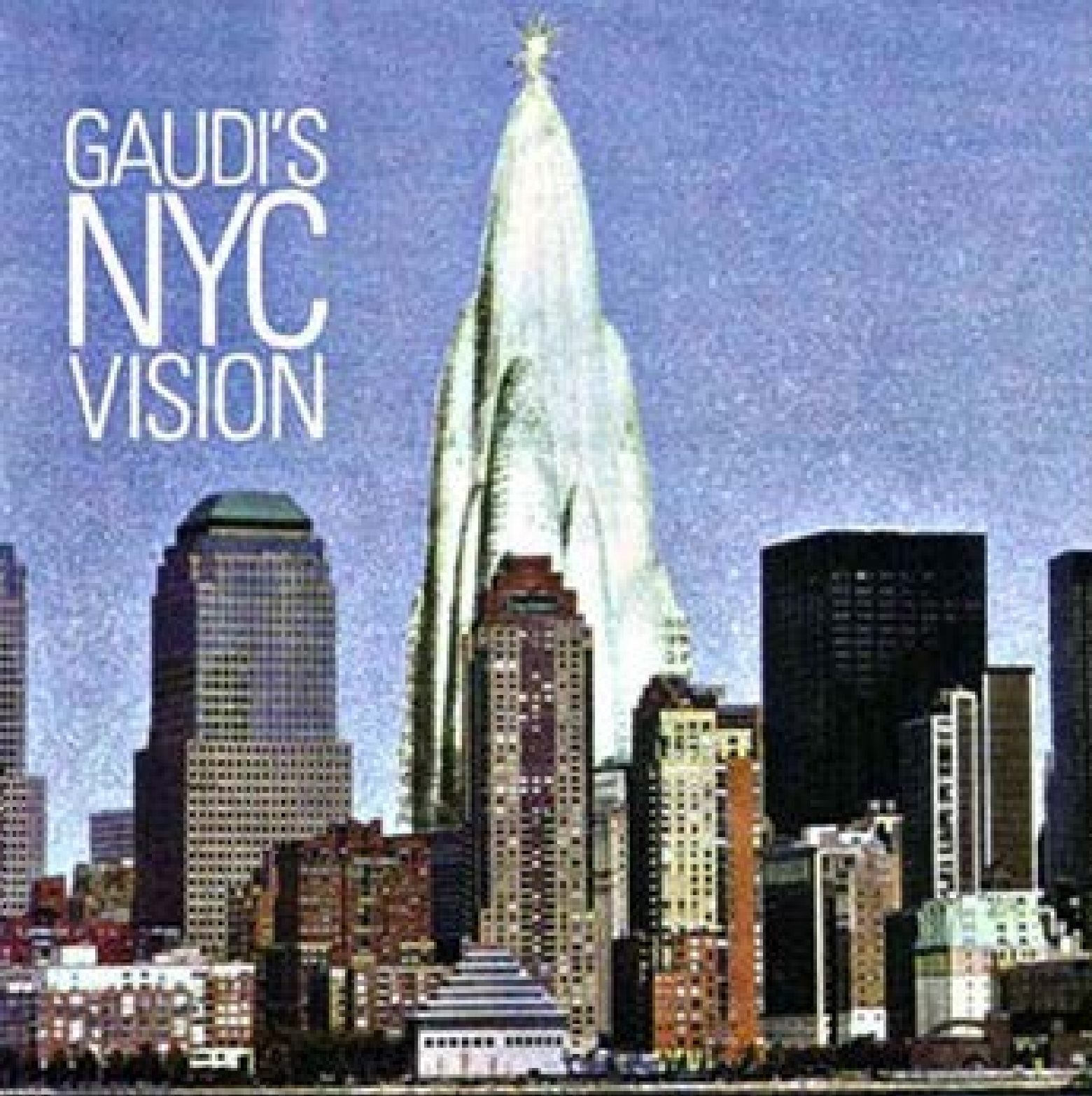
Tanger



A. D. Mariano Andres
S. Off. e. P. D. Madrid

Misie v Tangeru
(neuskutečný návrh, 1893)

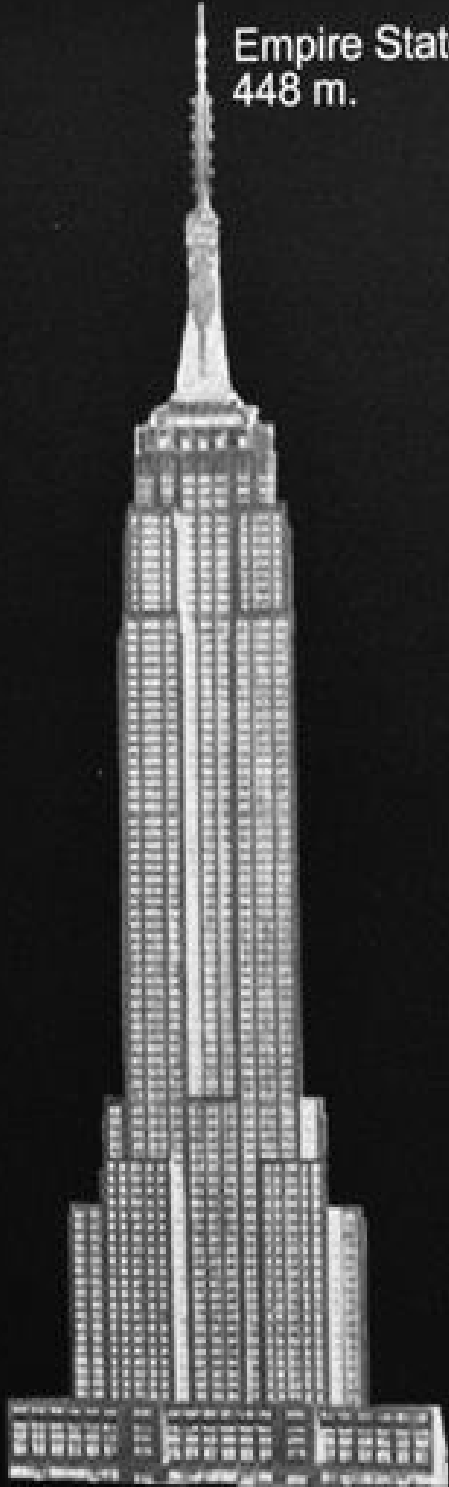
GAUDI'S NYC VISION



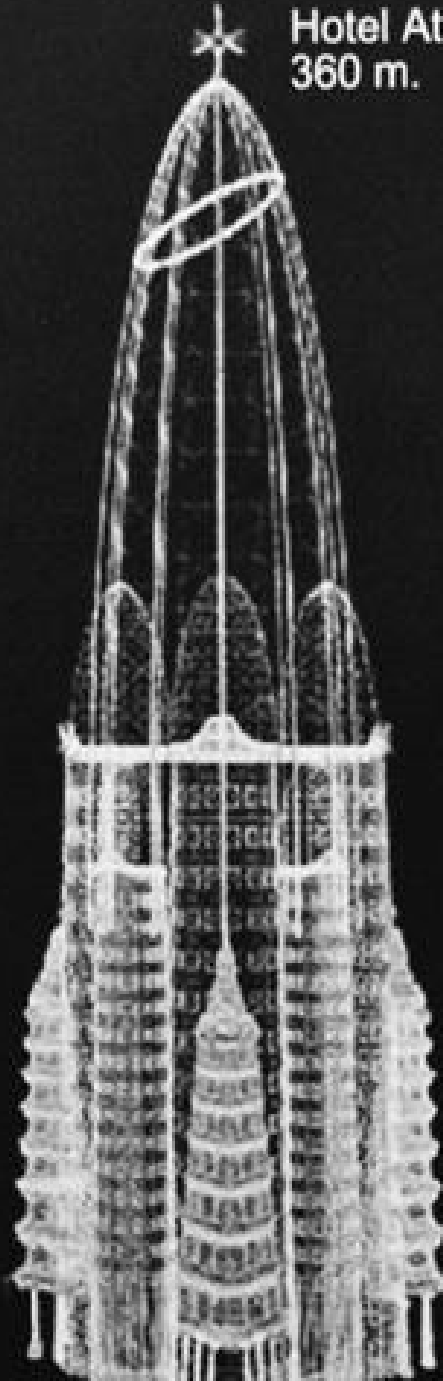
Ilustrace Hotelu Attraction v newyorském panoramatu (neuskutečný návrh, 1908)

BARCELONA DESAPAREGUDA_NEW YORK_HOTEL ATTRACTION_GAUDÌ

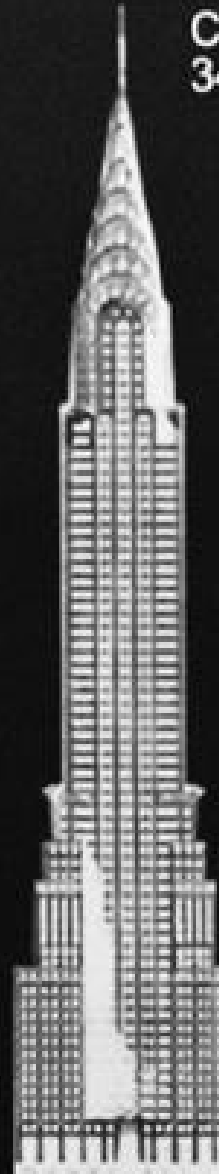
Empire State Building
448 m.



Hotel Attraction
360 m.



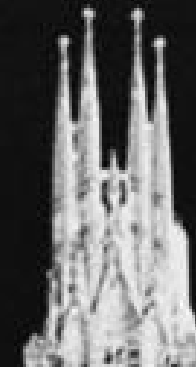
Chrysler Building
343 m.



Tour Eiffel
317 m.



Sagrada Familia
110 m.



Doporučená četba

- **BASSEGODA NONELL, Joan.** El gran Gaudí. Sabadell: AUSA, 1989.
- **PUIG I BOADA, Isidre.** *El pensament de Gaudí.* Barcelona: Dux, 2004.
- **VAN HENSBERGEN, Gijs.** *Gaudí.* Praha: BB art, 2006.
- **ZERBST, Rainer.** *Gaudí: architektonické dílo.* Praha: Slovart/TASCHEN, 2010.

Internetové zdroje:

- **Portal Gaudí** (<http://www.portalgaudi.cat/>)
- **Gaudí: La seva obra** (blog de Josep Maria Alegre, <http://a-gaudi.blogspot.com/>)
- **Càtedra Gaudí, UPC** (<http://catedragaudi.upc.edu/ca>)
- **Barcelona Modernista i Singular** (web personal de Joan Palau, <https://sites.google.com/site/barcelonamodernistaingular/>)

(Většina použitých fotografií pochází z výše uvedených zdrojů, případně ze zdrojů vlastních)