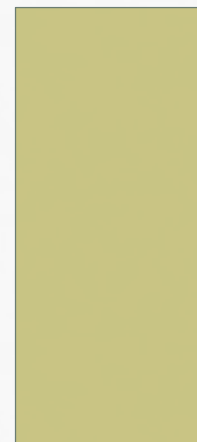


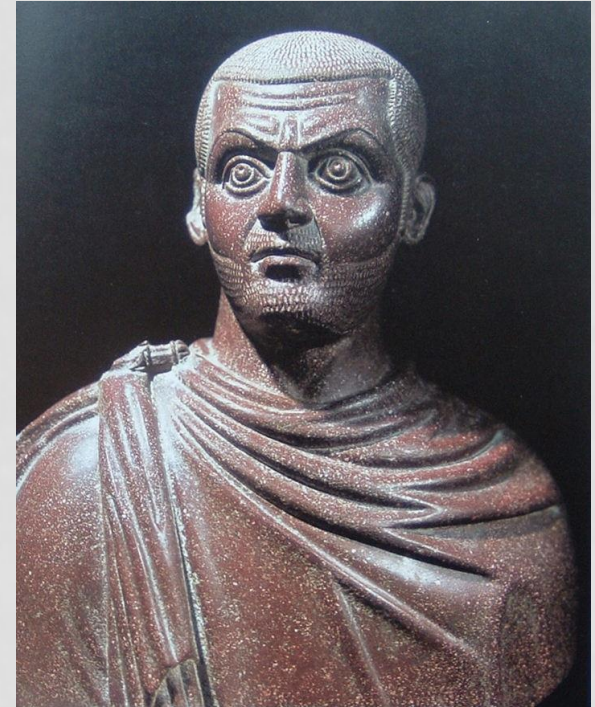
GALÉRIOV KOMPLEX

Vypracovala: Barbora Ruffíni



GALERIUS

- Celým menom ***Gaius Galerius Valerius Maximianus*** bol rímskym cisárom medzi rokmi 305 – 311, známy predovšetkým ako vytrvalý prenasledovateľ kresťanov
- Pochádzal zo skromných pomerov (otec bol roľníkom) – predtým než sa vypracoval na vysokú pozíciu v rímskej armáde bol sám pastierom kráv
- 1. marca 293 ho Diocletian adoptoval a určil ho svojim *caesarom* pre správu a ochranu východných hraníc ríše
- Po víťaznom ťažení proti Peržanom v Arménsku roku 298 sa vrátil na Balkán a Solúň ustanovil za svoje sídlo
- Po Diocletianovej rezignácii 1. mája 305 bol Galerius vyhlásený v Nikomedeii za *augusta*
- Posledným politickým činom, ktorý vykonal tesne pred smrťou, bolo vydanie Ediktu tolerancie kresťanstva (30. apríl 311) – tento edikt predznamenal definitívny koniec prenasledovania kresťanov následne ustanovený za Konštantína Veľkého v Miláne roku 313
- Jeho smrťou zaniká koncept tetrarchie



Dostupné z:

<https://www.armstrongeconomics.com/research/monetary-history-of-the-world/roman-empire/chronology-by-emperor/tetrachy/galerius-305-311-ad/>

GALÉRIOV KOMPLEX

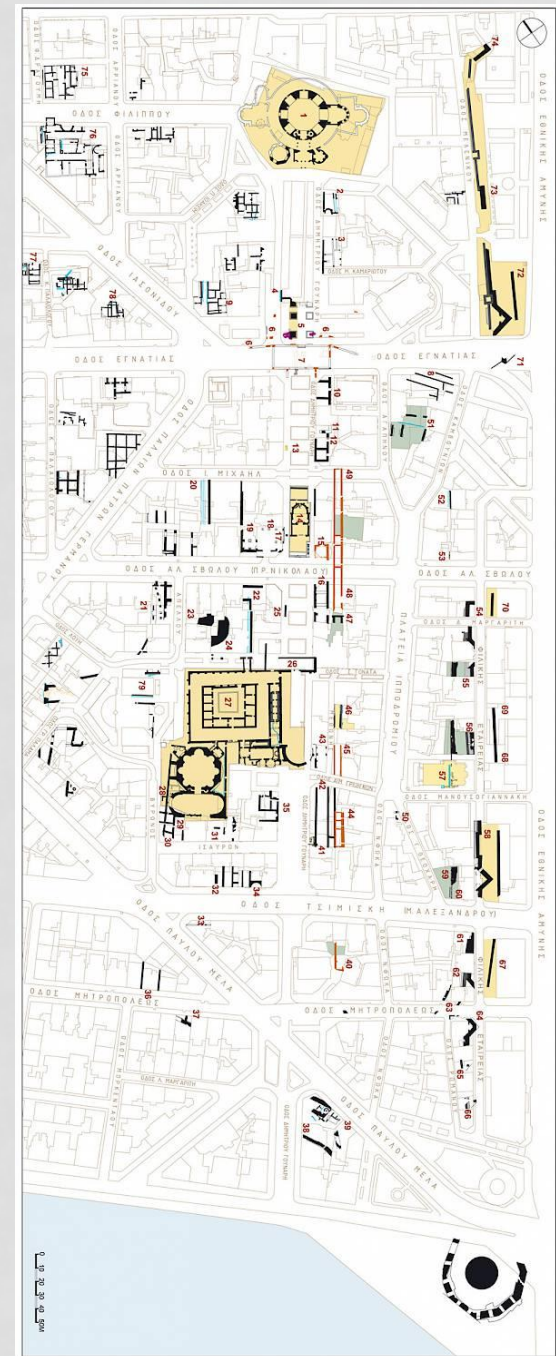


Dostupné z: <http://galeriuspalace.culture.gr/en/monuments/>

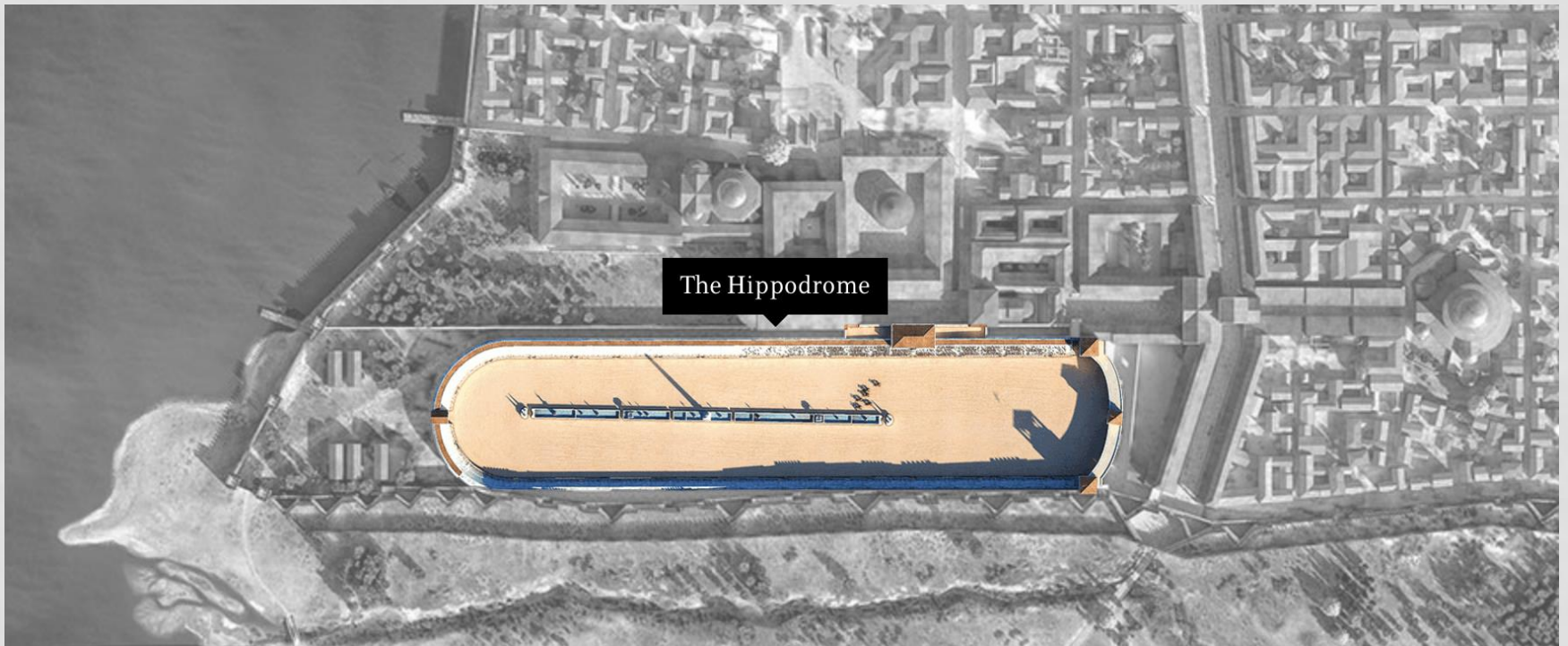
HISTÓRIA VÝSKUMU

- Galeriov palác je jedinou neskoro antickou pamiatkou svojho druhu v Európe, ktorá sa do dnešnej doby dochovala v takmer pôvodnej podobe
- V roku 1917 začal archeologický výskum francúzskeho architekta Ernesta Hébrarda, ktorý tento komplex zaradil do obdobia tetrarchie – výskum rotundy a Galeriovho oblúka potvrdili rímsky charakter pamiatky
- V roku 1935 Nemecký archeologický inštitút identifikoval mestský hipodrom a navrhol umiestnenie paláca severne od oblúka
- Nesystematický výskum následne pokračoval roku 1939 dánskym archeológom E. Dyggvom – ten umiestnil palác **južne od oblúka**, čo bolo neskôr po 2. Svetovej vojne potvrdené Gréckou archeologickou službou
- V roku 1950 bola odkrytá oktagonálna miestnosť – jedna z hlavných budov komplexu
- Pri otvorení D. Gounariho ulice roku 1968 bola odkrytá “Apsidálna hala”

Dostupné z:
<http://galeriuspalace.culture.gr/en/excavation/>



HIPODROM



Dostupné z: <http://galeriuspalace.culture.gr/en/monuments/>

HIPODROM

- Pozostatky sa fragmentárne dochovali pod Námestím *Hippodromiou* a časť západnej strany je viditeľná východne od kostola *Nea Panagia*



Dostupné z: <http://galeriuspalace.culture.gr/en/monuments/ippodromos/>

HIPODROM

- Postavený bol južne od hlavnej ulice, ktorá prechádzala pod Galériovým oblúkom (presnejšie medzi mestskými hradbami a východnou časťou paláca) – toto umiestnenie umožňovalo panovníkovi vstúpiť do cisárskej časti hladiska (*kathisma*) priamo z palácového komplexu



HIPODROM

- Hipodrom mal pravdepodobne dĺžku 450 m a šírku 95 m
- Sverná strana bola mierne zaoblená a hlavný vchod lemovalo 12 oblúkov, z ktorých vychádzali súťažné záprahy (*carceres*) / ďalší vchod bol umiestnený na južnej strane hipodromu
- Pozdĺžne bol hipodrom rozdelený nískou stenou (spina), ktorá bola na koncoch zaoblená podstavcami – dekorácia bola tvorená sochami, fontánami a obeliskami
- Výstava spadá do začiatku 4. stor. / na základe písomných prameňov sa predpokladá, že sa hipodrom používal až do 6. stor. (zákaz pohanských hier)



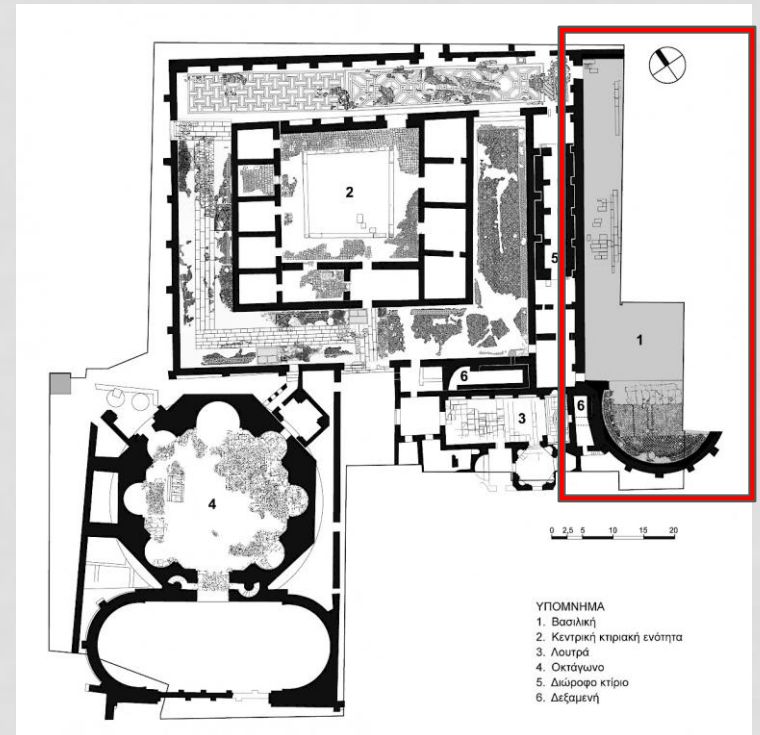
BAZILIKA



Dostupné z: <http://galeriuspalace.culture.gr/en/monuments/>

BAZILIKA

- Jednalo sa o pravouhlú stavbu s polkruhovou apsidou umiestnenou na južnej strane a vestibulom dekorovaným mozaikovou podlahou na severnej strane
- Slúžila ako príjmacia a audienčná miestnosť



BAZILIKA

- Pozdĺžna os baziliky smerovala paralelne so západnou stranou hipodromu



BAZILIKA

- Orientovaná bola smerom k “Apsidálnej hale”, s ktorou mala spoločné aj nádvorie s portikom



BAZILIKA

- Do dnešnej doby sa dochovala len západná stena baziliky a väčšia časť apsidy – zvyšné časti umiestnené pod pešou zónou Námestia *Navarinou* a Ulicou *D. Gounari*



Dostupné z: <http://galeriuspalace.culture.gr/en/monuments/vasiliki/>

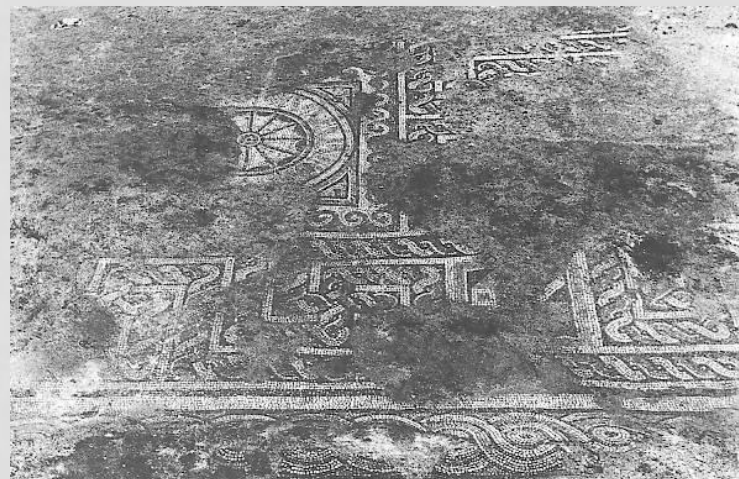
MOZAIKOVÁ VÝZDOBA BAZILIKY - APSIDA

- Mozaiková výzdoba apsidy pozostávala z dvoch panelov:
 - **Južný panel** bol dekorovaný v čierno-bielom šachovnicovom štýle
 - **Severný panel** bol zložený zo štvorcov s vpísanými vertikálnymi štvorcami
- Okraje apsidy boli lemované prepletenými úponkami brečtanových listov a meandrom

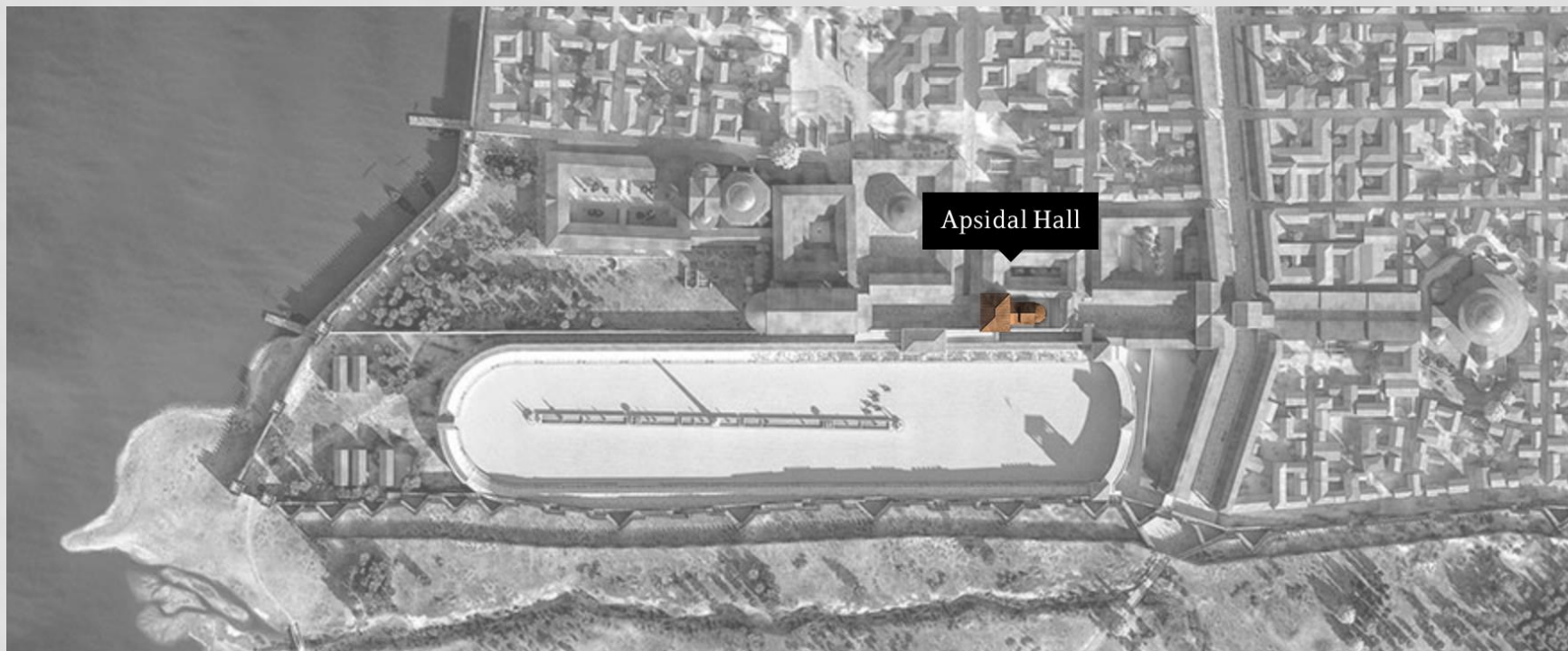


MOZAIKOVÁ VÝZDOBA BAZILIKY - VESTIBUL

- Mozaiková výzdoba vestibulu bola taktiež rozdelená do dvoch panelov:
 - **Západný panel** bol zložený so štvorcov v ktorých boli umiestnené kruhy a so štvorcov s konkávnymi stranami
 - **Východný panel** bol zložený z meandera – aj keď rôzne druhy meandrov sa často využívali v gréckych mozaikách, táto konkrétna kompozícia nie je v tak rannom období známa
- Rám mozaiky, ktorý obkolesoval oba panely, nemôže byť presne interpretovaný, keďže táto časť mozaiky nebola úplne odkrytá – motív navzájom prepojených viazaných kruhov sa tu vyskytuje v troch rôznych podobách



“APSIDÁLNA BUDOVA”



Dostupné z: <http://galeriuspalace.culture.gr/en/monuments/>

“APSIDÁLNA BUDOVA”

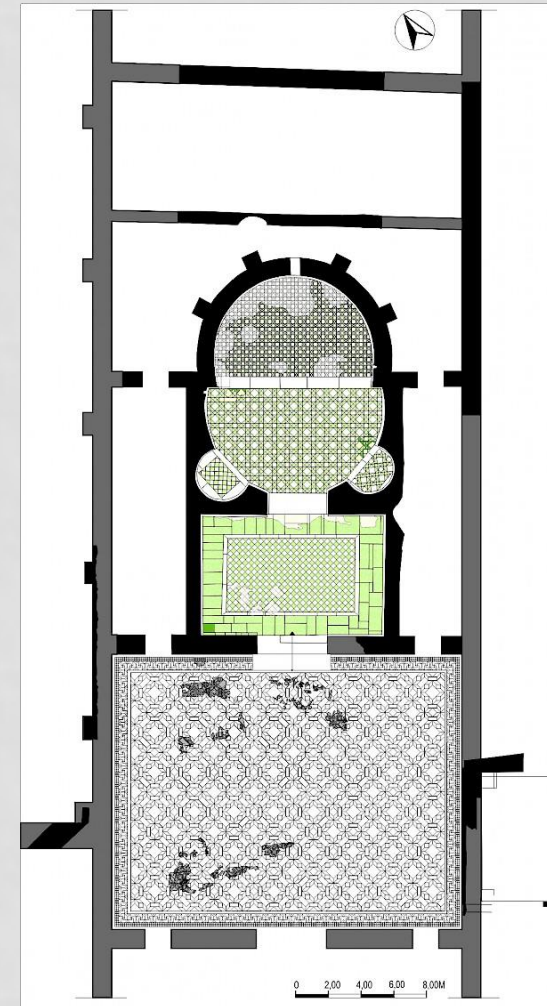
- Vystavaná bola na pomyselnej severo-južnej osi s bazilikou



Dostupné z: <http://galeriuspalace.culture.gr/en/monuments/apsidoti/>

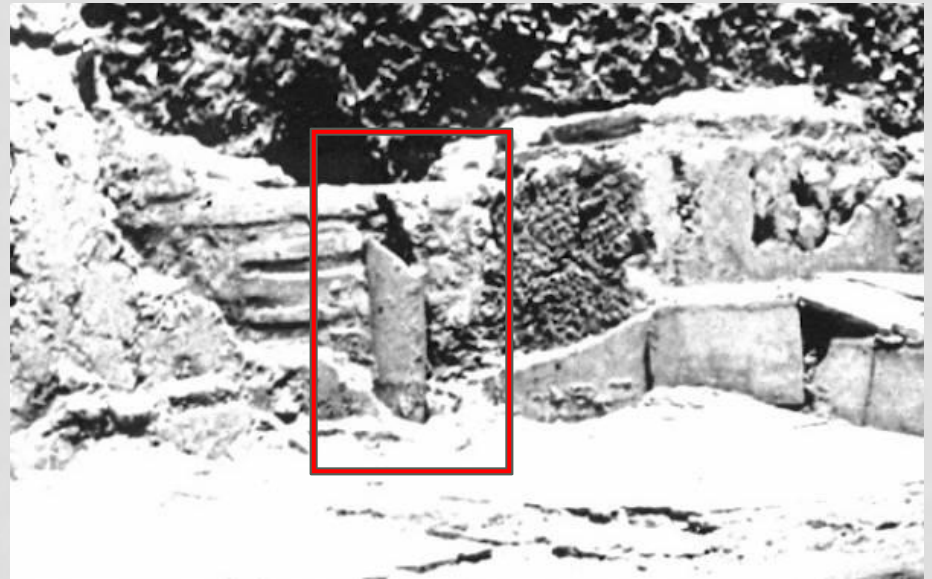
“APSIDÁLNA BUDOVA”

- Exteriér budovy mal pôvodne formu baziliky – pravouhlá miestnosť v apsidou na severnej strane
- Interiér bol rozdelený do dvoch miestností, ktoré boli navzájom otvorené:
 - **Pravouhlý vestibul**
 - **Polkruhová miestnosť** s dvoma výklenkami na južnej strane bola zakončená vyvýšenou apsidou



“APSIDÁLNA BUDOVA”

- Budova bola vyhrievaná systémom kanálov hypokaustu, ktoré sa pod podlahou budovy dochovali až dodnes
- V strede steny apsidy bol vytvorený klenutý otvor, ktorý slúžil ako *prae-furnium* (pec) – časti dvoch vertikálnych keramických trubíc, ktoré slúžili na odvádzanie dymu pri spalovaní dreva, sa dochovali v stene apsidy



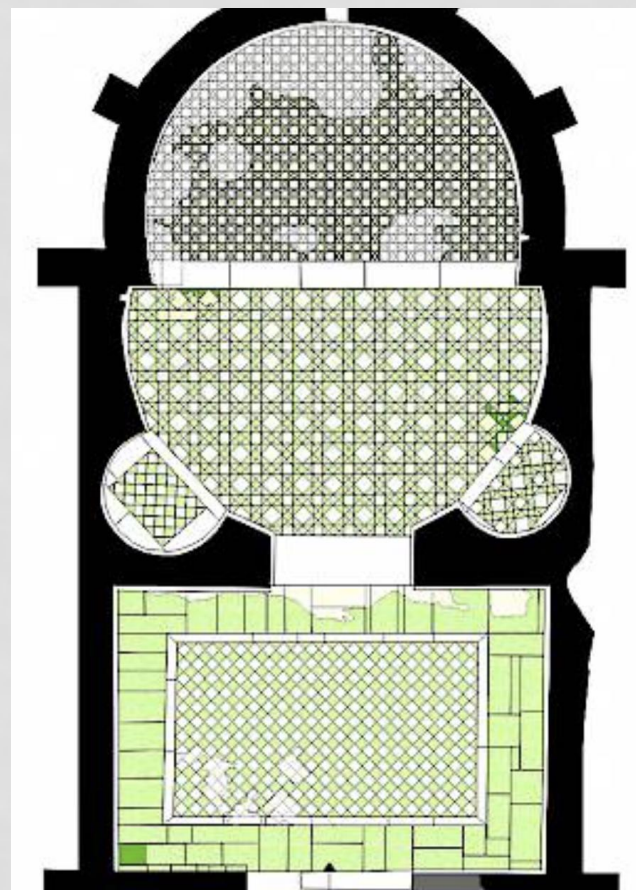
“APSIDÁLNA BUDOVA”

- V neskoršej stavebnej fáze (pravdepodobne v 6. stor.) bola k budove pripojená ďalšia konštrukcia s mramorom dekorovanou miestnosťou južne od vestibulu – podľa E. Dyggveho, táto miestnosť bola súčasťou cisárskeho hladiska – *kathisma*
- V dnešnej dobe sa však prijíma názor, že apsidálna budova slúžila ako triclinium



VÝZDOBA “APSIDÁLNEJ BUDOVY”

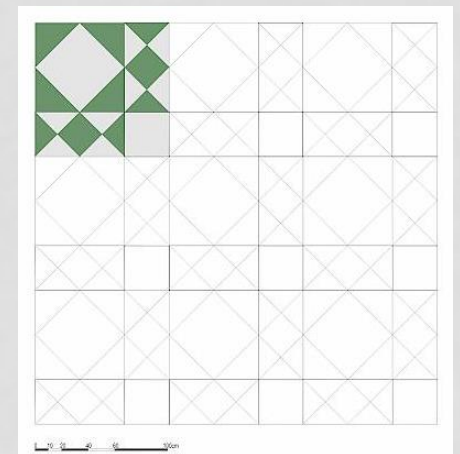
- Steny boli obkladané mramorovým obložením
- Podlahy boli dláždené bielymi a zelenými mramorovými dlaždicami – dlažba bola ukladaná štýlom opakovania geometrických motívov a pokrývala celú plochu podlahy
- **Vestibul:** rozloženie podlahovej výzdoby odpovedalo tvaru pôdorysu – v strede podlahy bol umiestnený panel dláždený v šachovnicovom štýle bielymi a farebnými dlaždičkami
 - Obvod panelu bol zvýraznený mramorovými pásmi
 - Zvyšná časť podlahy bola vyplnená mramorovými plátni rôznej veľkosti
- **Hlavná miestnosť:** podlaha bola pokrytá mramorovými dlaždicami v technike *opus sectile* (dlaždice rôznych farieb a tvarov vytvárajúce opakované geometrické obrazce)
 - Východný výklenok bol dláždený v rovnakom štýle ako južná časť miestnosti zatiaľ čo západný výklenok kopíroval štýk z vestibulu



Dostupné z:

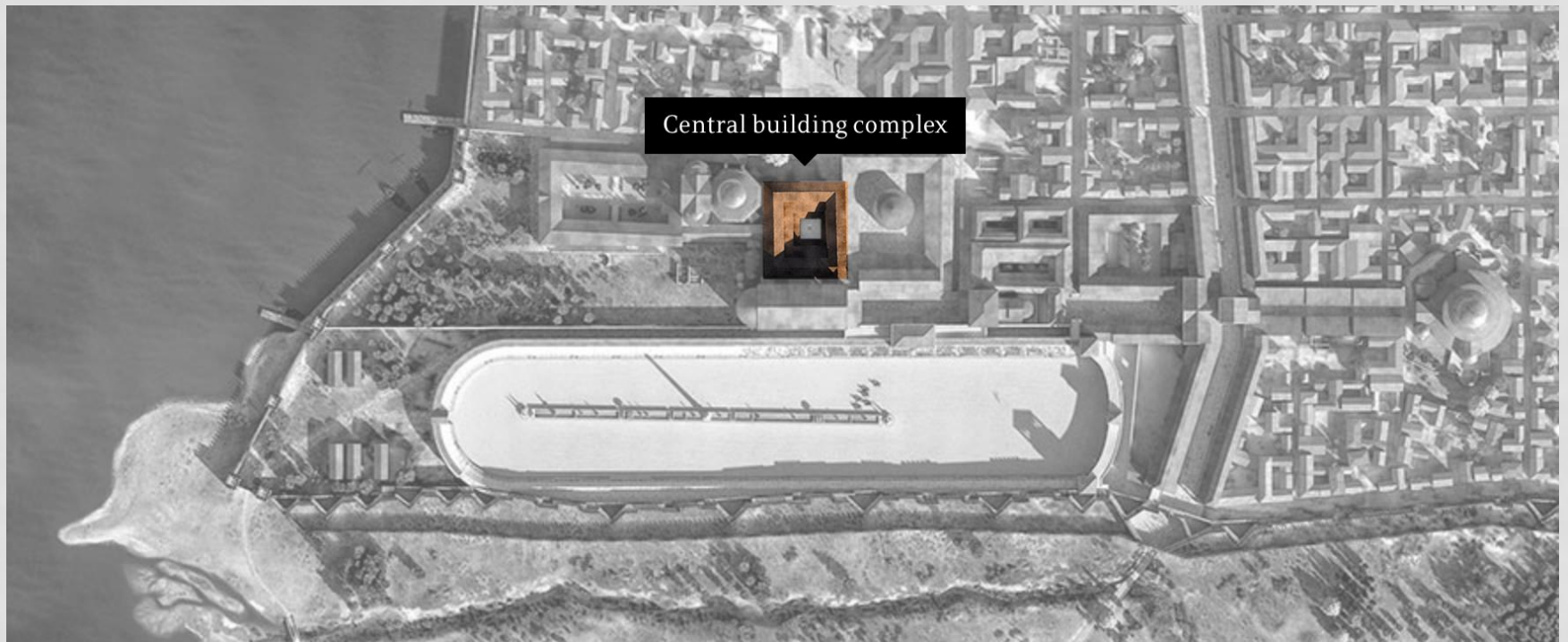
<http://galeriuspalace.culture.gr/en/monuments/apsidoti/diakosmos/>

PODLAHOVÁ VÝZDOBA



Dostupné z: <http://galeriuspalace.culture.gr/en/monuments/apsidoti/diakosmos/marmarothetima-dapedou/>

KOMPLEX CENTRÁLNÝCH BUDOV



Dostupné z: <http://galeriuspalace.culture.gr/en/monuments/>

KOMPLEX CENTRÁLNYCH BUDOV

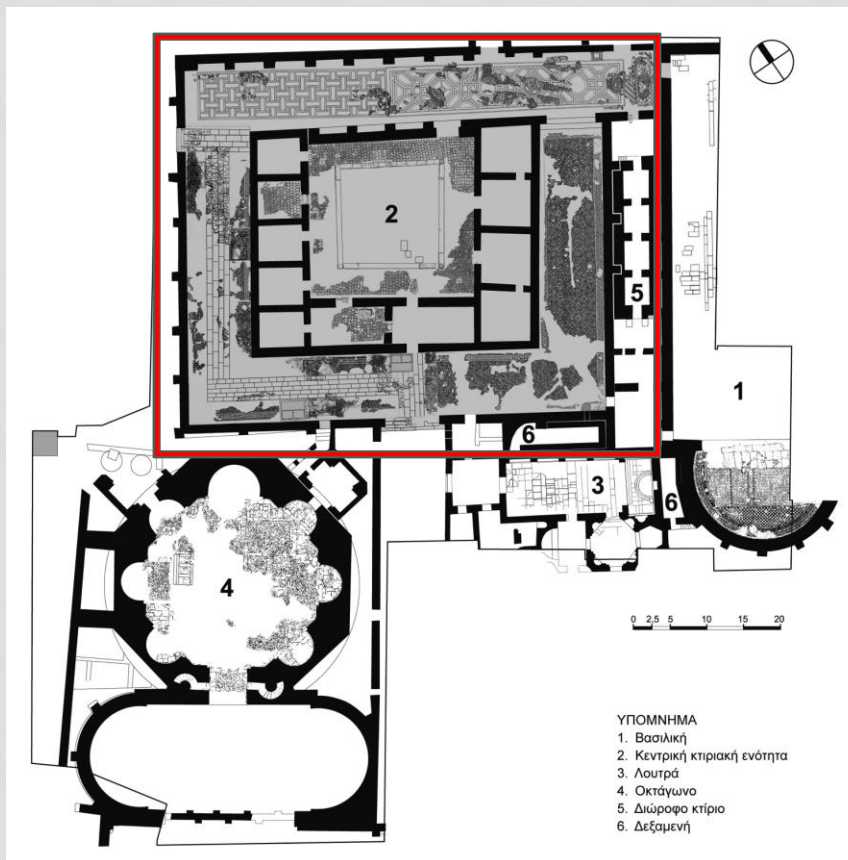
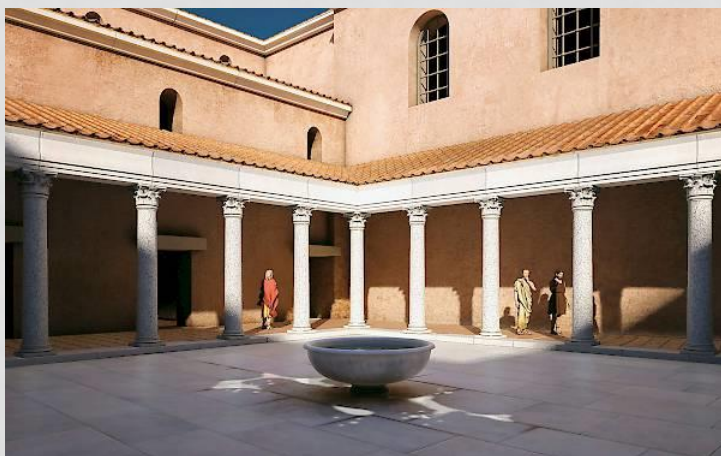
- Tento priestor bol obývaný ešte predtým, ako bol vzstavaný palácový komplex, čo potvrdzujú aj výskumy z 90. rokov – tie datujú pozostatky prepychových domov, ktoré sa tu našli, do 2. a 3. stor.



Dostupné z: <http://galeriuspalace.culture.gr/en/monuments/kke/previus-building-phases/>

KOMPLEX CENTRÁLNYCH BUDOV

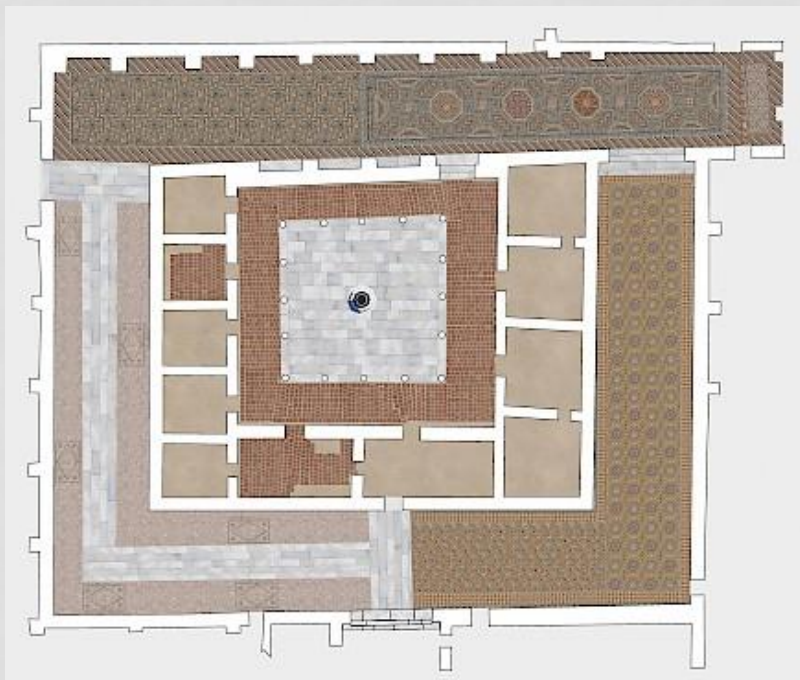
- Peristyl pozostával z budovy s 11 mierstnosťami, ktoré boli umiestnené z troch strán okolo centrálneho (takmer štvorcového) nádvorja s portikom – v strede nádvorja bola fontána
- Táto stavba tvorila určitý uzavretý celok, obklopený širokými krytými koridormi s mozaikovými podlahami, ktorý spájal baziliku a ostatné časti paláca na juhu ako aj na severe



Dostupné z: <http://galeriuspalace.culture.gr/en/monuments/kke/>

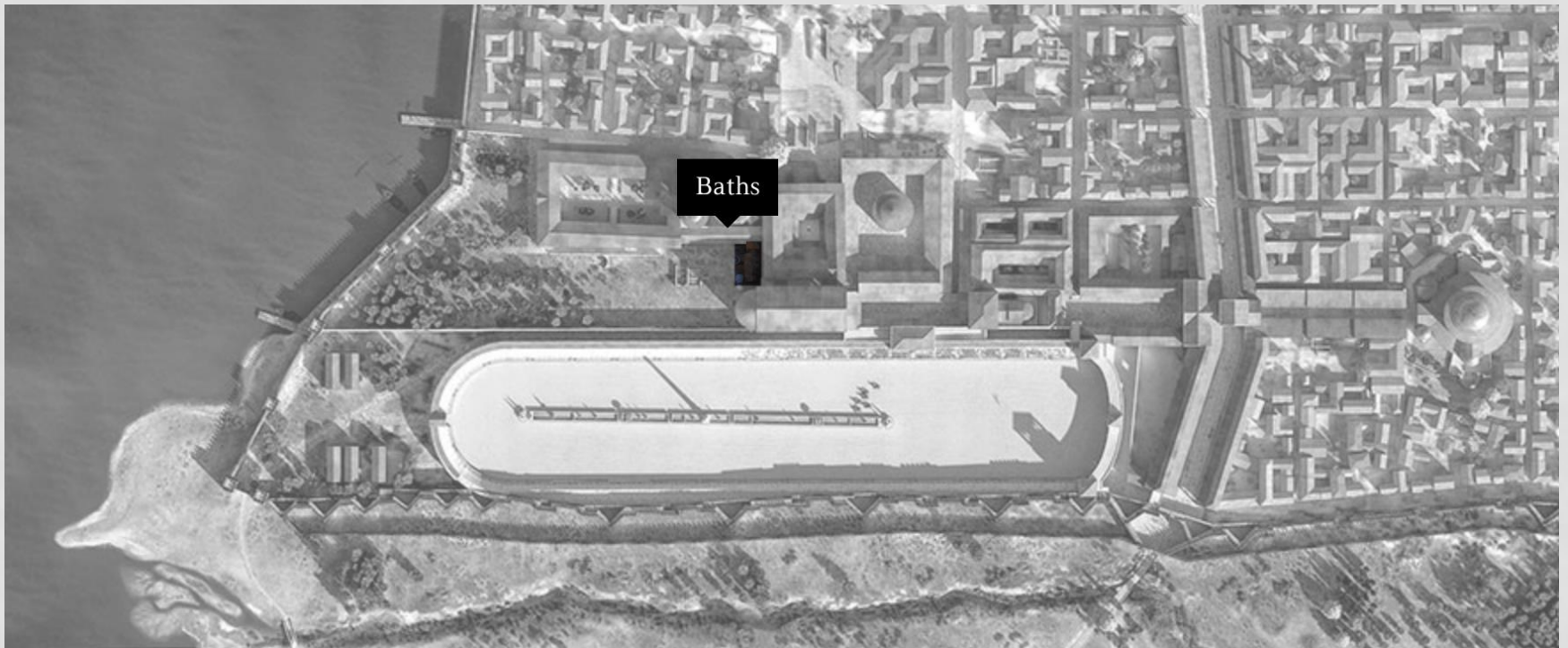
KOMPLEX CENTRÁLNYCH BUDOV

- Mozaiky koridorov pripomínajú polychromné tapisérie
- Ich geometrická kompozícia sa buď opakovala alebo bola v štýle kontinuálnych panelov, ktoré zachytávali rôzne motívy



Dostupné z: <http://galeriuspalace.culture.gr/en/monuments/kke/the-decoration/>

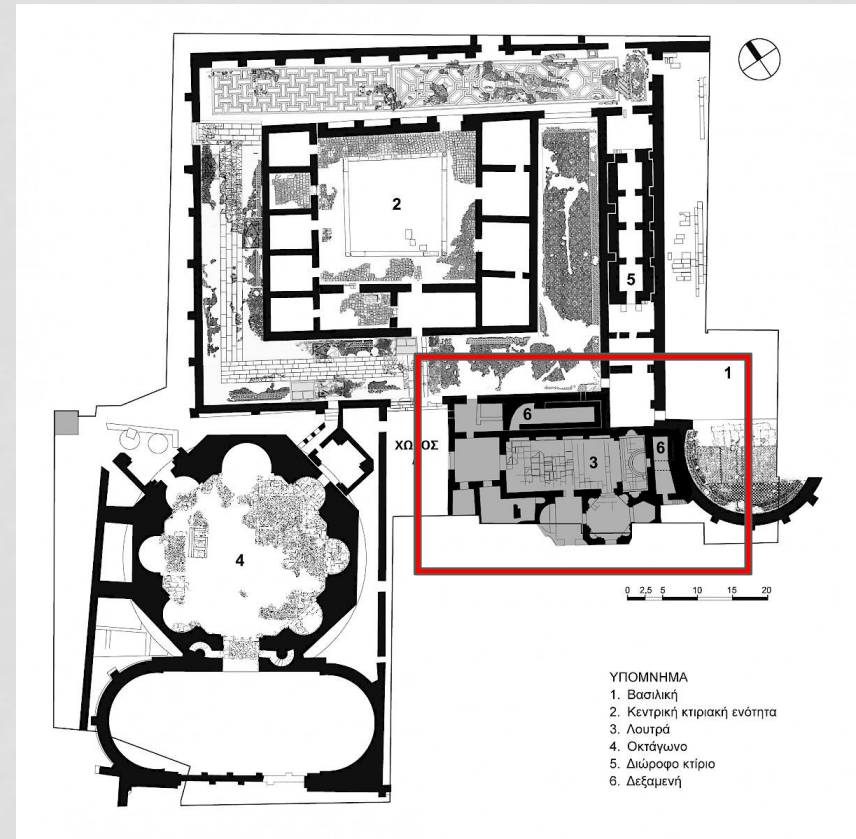
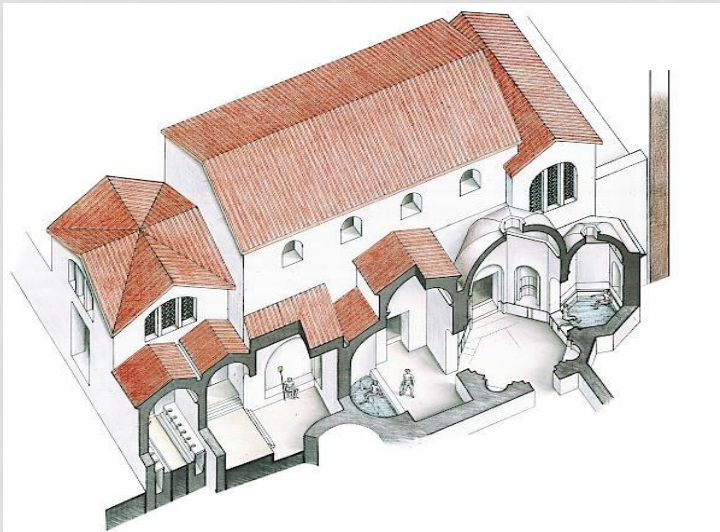
KÚPELE



Dostupné z: <http://galeriuspalace.culture.gr/en/monuments/>

KÚPELE

- Celková plocha, ktorú kúpele pokrývali, nie je známa, keďže ešte stále prebiehajú exkavačné práce
- Stavba bola v priebehu storočí niekoľko krát prestavovaná a taktiež sa menilo aj využívanie miestností – pôdorys miestností, tak ako sa dochoval do dnešnej doby, odpovedá finálnej fázy výstavby



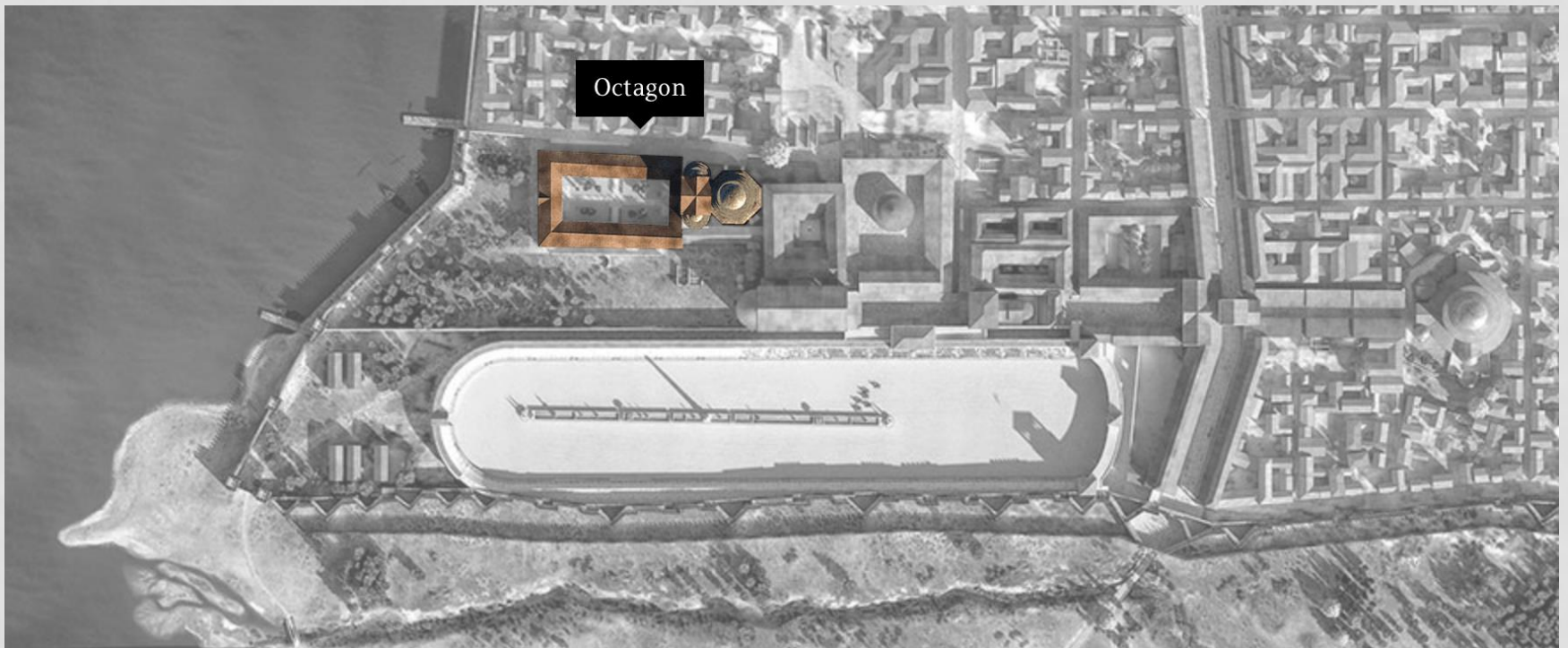
Dostupné z: <http://galeriuspalace.culture.gr/en/monuments/loutra/>

KÚPELE



Dostupné z: <http://galeriuspalace.culture.gr/en/monuments/loutra/>

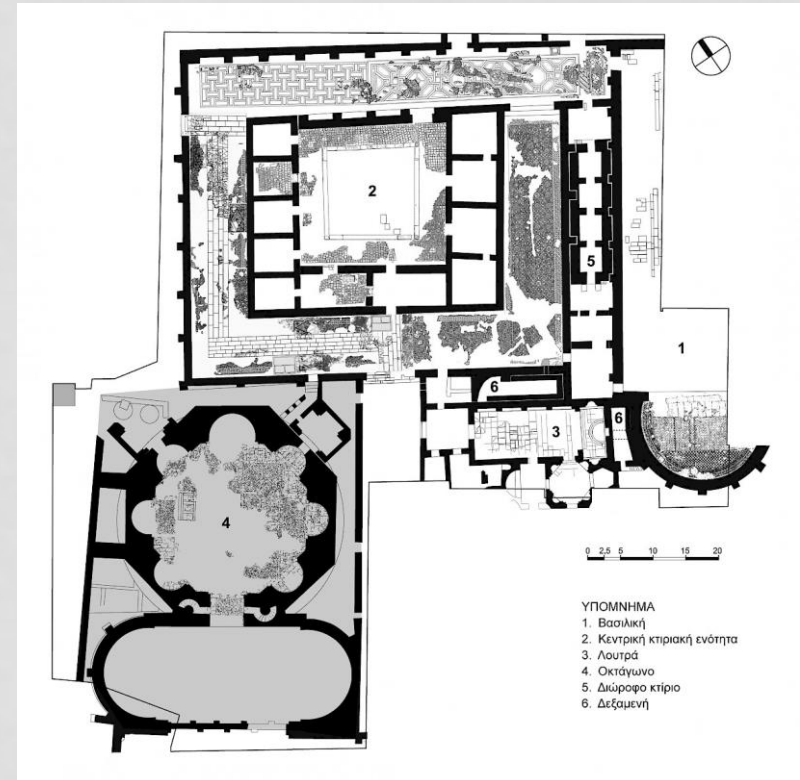
OCTAGON



Dostupné z: <http://galeriuspalace.culture.gr/en/monuments/>

OCTAGON

- Budova bola zložená z octagonálnej miestnosti a monumentálneho vestibulu, ktorý mal kratšie strany zaoblené v polkruhovom tvare
- Na južnej strane vestibulu bolo veľké peristylové nádvorie, na ktoré sa vchádzalo cez trojpriechodový vstup (*tribelon*)



Dostupné z:

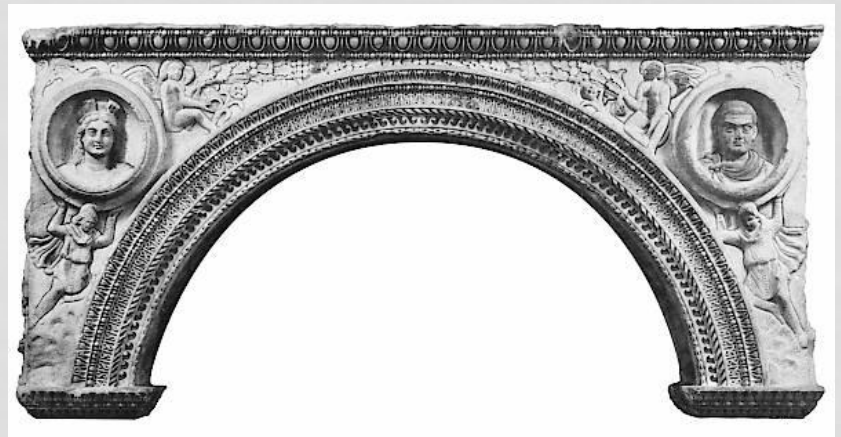
<http://galeriuspalace.culture.gr/en/monuments/oktagono/>

OCTAGON



Dostupné z: <http://galeriuspalace.culture.gr/en/monuments/oktagono/>

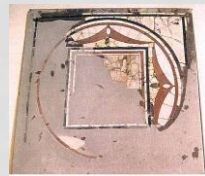
- Portiky nádvorja boli zdobené podlahovými mozaikami
- Na severnej strane východného portika bol vytvorený výklenok v tvare podkovy – ten bol ohraničený dvoma pilastrami, ktoré niesli mramorový oblúk známy ako *Malý Galériov oblúk* (dnes je vystavený v Archeologickom múzeu v Thessalonikách)



Dostupné z: <http://galeriuspalace.culture.gr/en/tags/galerius/>

OCTAGON – PODLAHOVÁ VÝZDOBA

- Výzdoba bola v štýle jednoduchých geometrických motívov a v južnej časti pred vchodom do vestibulu bola vytvorená farebná *emblemata*
- Mramor použitý na výzdobu podláh pochádzal z Grécka a Egypta



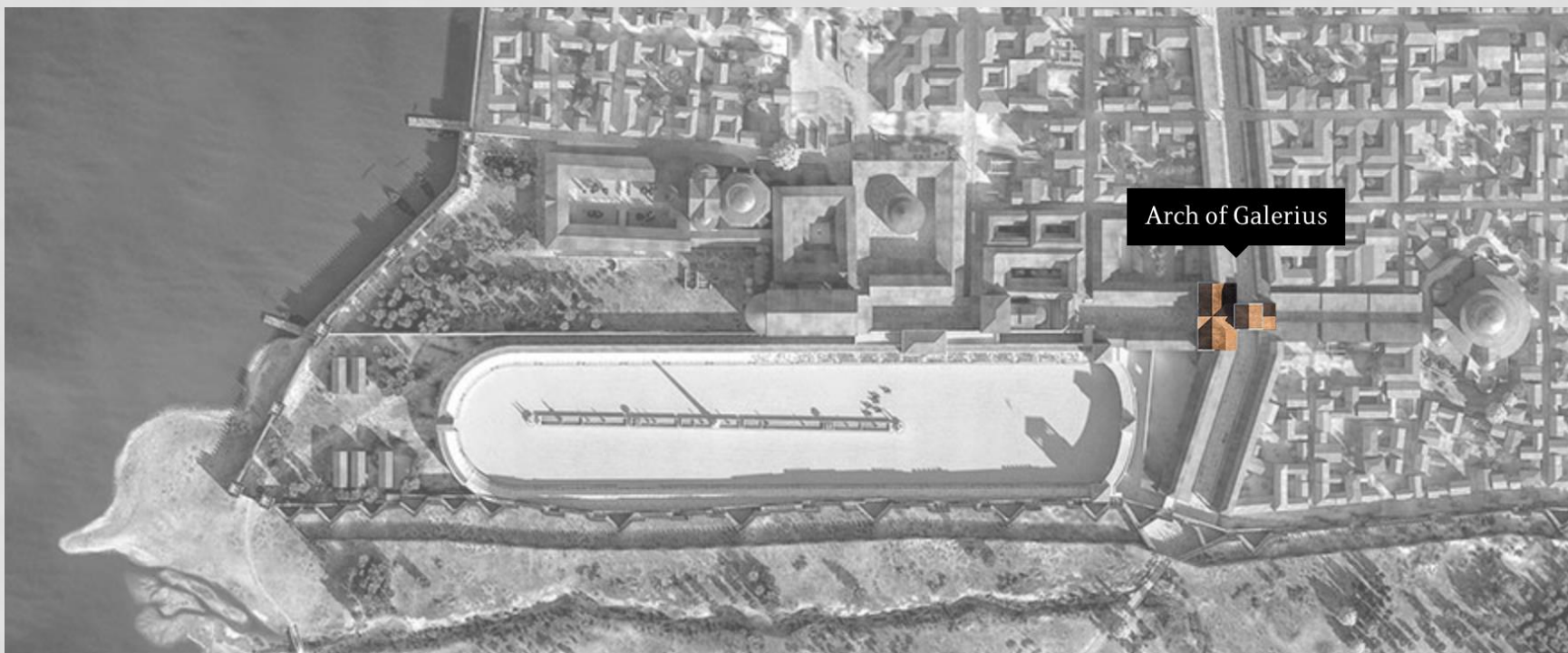
Dostupné z: <http://galeriuspalace.culture.gr/en/monuments/oktagono/the-decoration/>

OCTAGONÁLNA MIESTNOSŤ – SEVERNÝ VÝKLENOK

- Severný výklenok sa od ostatných výklenkov octagonálnej miestnosti odlišoval:
 - v hornej časti bol vytvorený vykladaný tehlový ornament, ktorý bol súčasťou konštrukcie steny
 - Pod podlahou bola vybudovaná klenutá hrobka s nástenou maľbou na severnej stene



GALERIOV OBLÚK



Dostupné z: <http://galeriuspalace.culture.gr/en/monuments/>

GALERIOV OBLÚK

- Víťazný oblúk (dnes známy ako *Kamara*) bol postavený medzi rokmi 298 – 305 obyvateľmi Thessalonik, na počesť víťazného ťaženia cisára Galéria proti Peržanom
- Vo svojej finálnej podobe pozostával z 8 pilierov (*octapylon*) umiestnených do dvoch paralelných radov po 4 – do dnešnej doby sa dochovali len 3 z pôvodných pilierov oblúka
- Medzi piliermi boli vytvorené 3 oblúkovité otvory (centrálny priechod bol širší ako postranné)
- 4 centrálny piliere, boli väčšie ako vonkajšie a niesli výzdobu vo forme mramorových reliéfov



Dostupné z: <http://galeriuspalace.culture.gr/en/monuments/kamara/>



Dostupné z: <http://galeriuspalace.culture.gr/en/monuments/kamara/the-decoration/>

GALERIOV OBLÚK

- Víťazný oblúk bol vystavaný na križovatke dvoch ciest:
 - Jednou z nich bola **procesná cesta**, ktorá viedla zo severnej strany oblúka k rotunde
 - Procesnú cestu križovala **hlavná mestská cesta** – *decumanus maximus*, ktorá prechádzala mestom v smere západ – východ
- Cesty sa pretínali priamo pod oblúkom medzi centrálnymi piliermi
- V tejto časti dosahovala cesta šírku až 10 m a bola lemovaná z každej strany portikmi, ktoré viedli k menším postranným priechodom oblúka

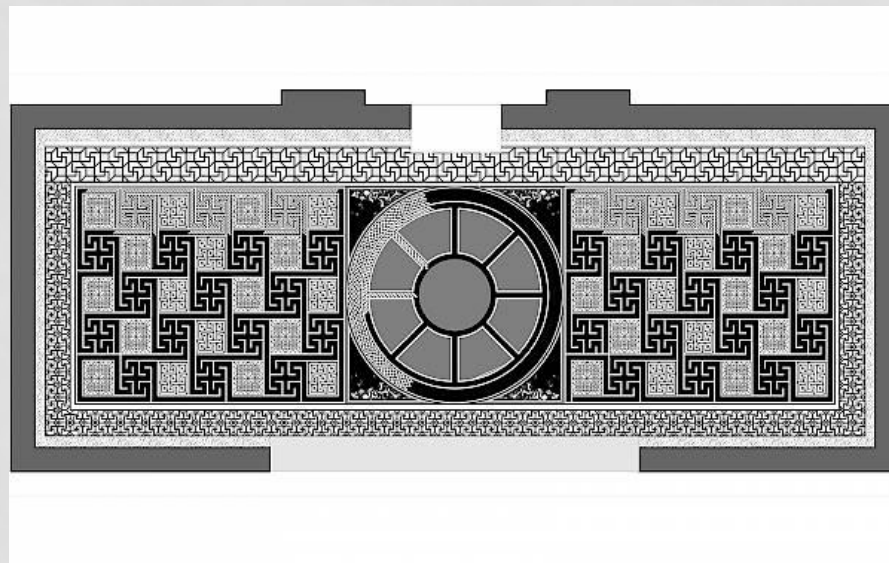


Dostupné z:

<http://galeriuspalace.culture.gr/en/monuments/kamara/>

VESTIBUL GALERIOVHO OBLÚKA

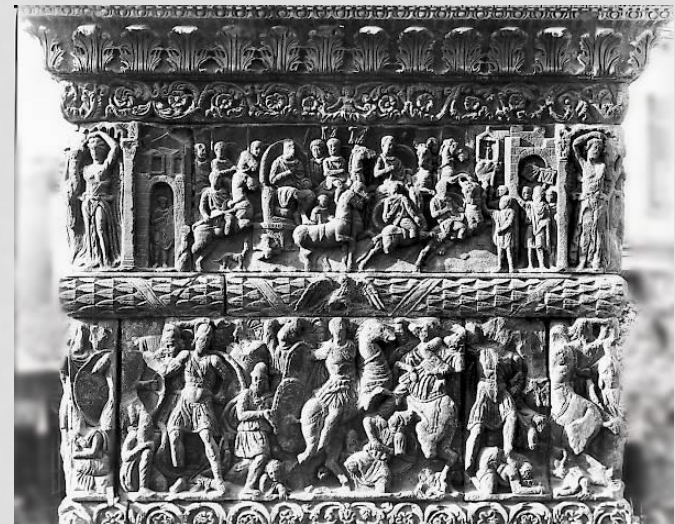
- K menším južným pilierom oblúka priamo priliehal veľký obdĺžnikovitý vestibul s mozaikovou podlahou, ktorá bola dekorovaná v geometrických a trastlinných motívoch
- Na južnej strane bol umiestnený trojpriechodový otvor pred ktorým bolo vystavané mohutné schodisko



Dostupné z: <http://galeriuspalace.culture.gr/en/monuments/kamara/>

GALERIOV OBLÚK – RELIÉFNA VÝZDOBA

- 2 z dochovaných pilierov boli obložené reliéfmi znázorňujúcimi scény z rímskeho víťazného ťaženia proti Peržanom z roku 297, ako aj propagandistické vyobrazenie Galeriovej vojenskej moci a moc Tetrarchie
- Prirodzené proporcie sú často opomenuté: slony sú znázornené v rovnakej veľkosti ako kone, pričom kone sú menšie ako ľudia, mestské hradby a brány sú taktiež znázornené v rovnakej veľkosti ako ľudia
- Umelci, ktorí sa podielali na sochárskej výzdobe Galeriovho oblúka (ako aj iných pamiatok v Solúni z obdobia tetrarchie), pochádzali z východných centier ríše – ich prínosom vzniká tzv. *imperiálny štýl Solúňa*



Dostupné z:

<http://galeriuspalace.culture.gr/en/monuments/kamara/the-decoration/>

GALERIOV OBLÚK – RELIÉFNA VÝZDOBA

- Centrálné piliere niesli výzdobu v štyroch za sebou idúcich pásoch (28 takýchto dekoratívnych reliéfnych pásov sa dochovalo v dobrom stave)
- Témou bola predovšetkým chvála skutkov cisára Galéria v boji proti Peržanom
- Reliéfne scény boli od seba oddelené dekoratívnymi pásmi tvorenými prepletenými vavrínovými listami alebo girlandami s rosetami
- Predpokladá sa, že reliéfy vyobrazené na severnom pilieri opisujú udalosti a Asýrie zatiaľ čo výzdoba južného piliera zachytáva boje v Arménií



Dostupné z: <http://galeriuspalace.culture.gr/en/monuments/kamara/the-decoration/voreios-pessos/>

Dostupné z: <http://galeriuspalace.culture.gr/en/monuments/kamara/the-decoration/notios-pessos/>

GALERIOV OBLÚK – RELIÉFNA VÝZDOBA

- Vyobrazené scény zachytávajú historické udalosti, ako aj symbolické scény typické pre triumfálne vyobrazenia v Rímskom umení

Východná strana severného piliera: plienenie mesta Rimanmi.



Dostupné z:

<http://galeriuspalace.culture.gr/en/monuments/kamara/the-decoration/voreios-pessos/anatoliki-opsi/>

Južná strana severného piliera: chytanie a deportácia väzňov Rimanmi.



Južná strana severného piliera: Adventus Augusti – príchod cisára do mesta



Južná strana severného piliera: boje medzi Rimanmi a Peržanmi.

Dostupné z: <http://galeriuspalace.culture.gr/en/monuments/kamara/the-decoration/voreios-pessos/votia-pleura/>

GALERIOV OBLÚK – RELIÉFNA VÝZDOBA

Severná strana severného piliera: ťavy nesúce vojnovú korisť



Dostupné z:

<http://galeriuspalace.culture.gr/en/monuments/kamara/the-decoration/voreios-pessos/voreia-pleura/>

Východná strana južného piliera: Adlocutio – Galérius prehovára k vojakom.



Východná strana južného piliera: víťazná obeta Diocletiana a Galéria.



Dostupné z: <http://galeriuspalace.culture.gr/en/monuments/kamara/the-decoration/notios-pessos/east-view/>

GALERIOV OBLÚK – RELIÉFNA VÝZDOBA



Severná strana južného piliera: Profectio a Advent Augusti – odchod a príchod cisára do mesta.

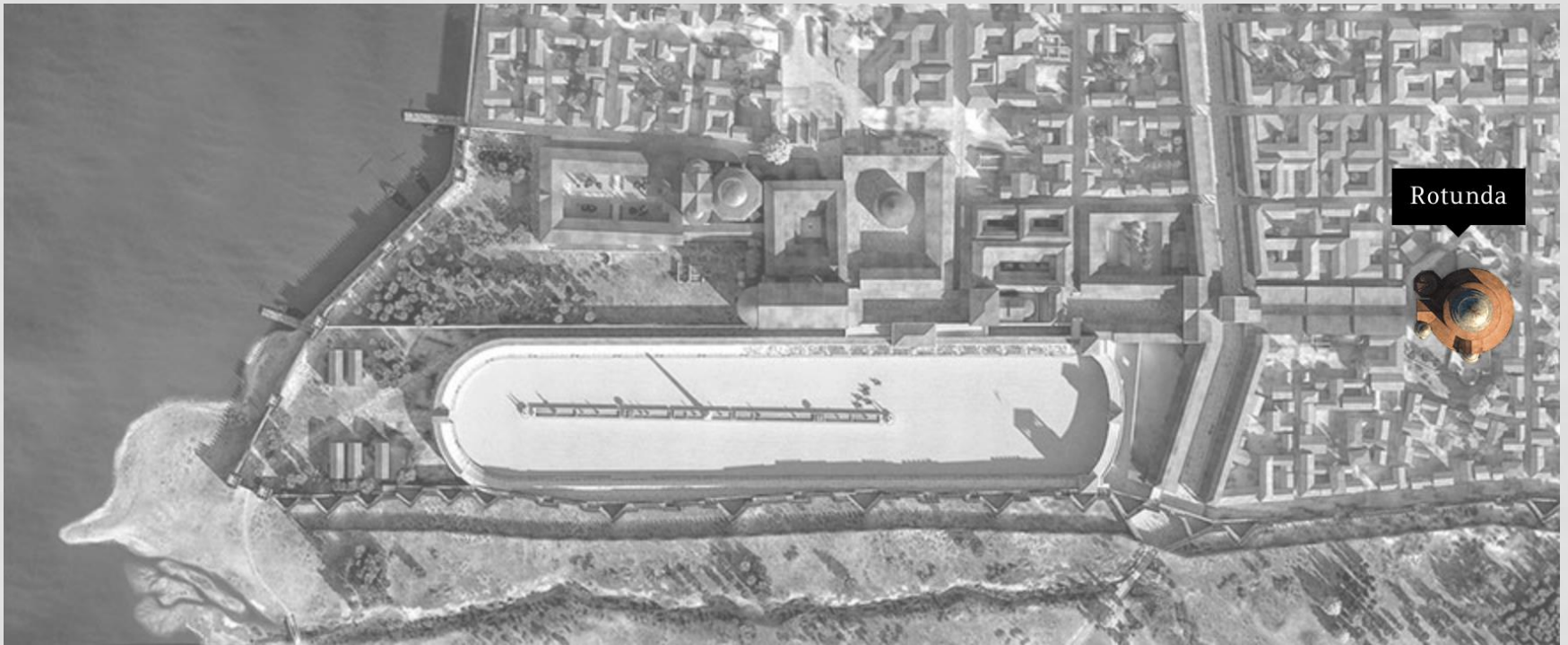


Severná strana južného piliera: harmónia a jednota panovníkov tetrarchie – triumfálna reprezentácia tetrarchov



Severná strana južného piliera: sedem Viktórií v siedmich výklenkoch

ROTUNDA



Dostupné z: <http://galeriuspalace.culture.gr/en/monuments/>

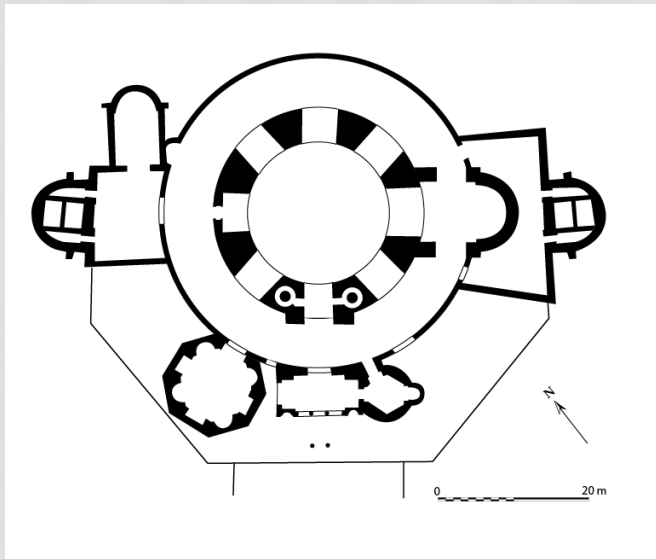
ROTUNDA

- Výstavba monumentu spadá do začiatku 4. stor.
- Predpokladá sa, že malo slúžiť ako chrám pre antický kult alebo ako mauzóleum pre Konštantína Veľkého – krátko po výstavbe sa však z rotundy stáva kresťanský kostol a na východnej strane je dostavané malá svätyňa (podľa byzantských textov sa predpokladá, že bol kostol zasvätený Archanjelom)
- Medzi rokmi 1524 – 1591 bol katedrálom Thessalonik
- Počas osmanskej nadvlády bol prestavaný na mešitu



ROTUNDA

- Kruhová kopulovitá budova bola masívnych rozmerov: 29,8 m vysoká s priemerom 24,5 m – pričom hrúbka stien dosahovala až 6,3 m / architektonicky môžeme túto budovu prirovnať Pantheonu v Ríme
- Rotunda bola vystavaná severne od Galériovho oblúka, s ktorým bola spojená procesnou cestou



Dostupné z:

https://en.wikipedia.org/wiki/Arch_of_Galerius_and_Rotunda#/media/File:THES-Rotonde_St-Georges_plan.png

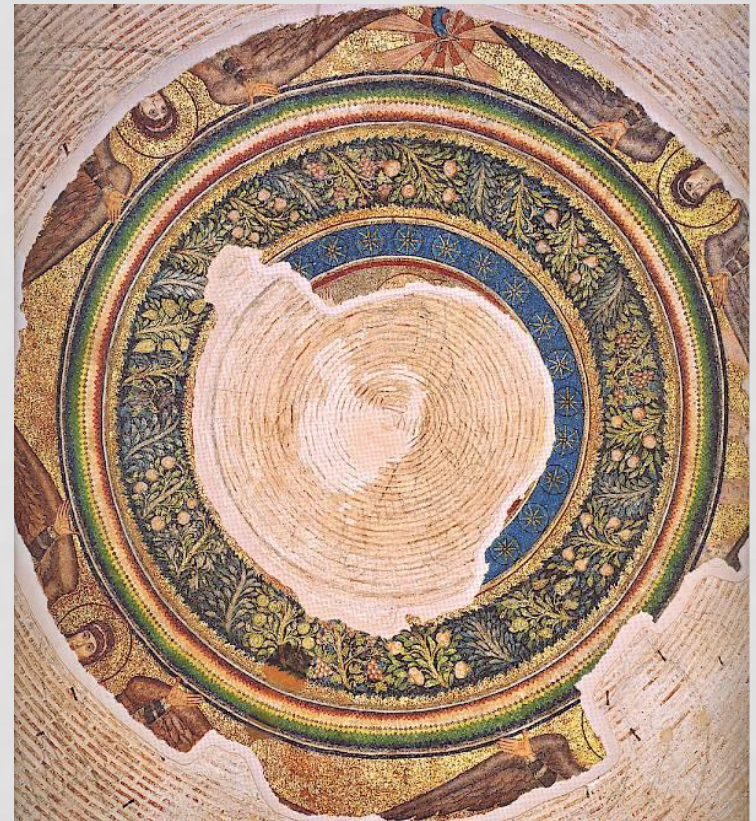


Dostupné z: <http://galeriuspalace.culture.gr/en/monuments/rotonta/>

MOZAIKOVÁ VÝZDOBA ROTUNDY

- Interiér bol dekorovaný ranne byznatskými nástennými mozaikami, ktoré sú pokladané za majstrovské dielo neskorej antiky – jedná sa o jednu z najstarších a najlepšie dochovaných mozaik
- Mozaiky pôvodne pokrývali takmer celú hemisféru kopule, lunetovú rímsu pod ňou a valenú klenbu pravouhlých výklenkov – dekorácia nižšej časti kopule, časť lunetovej rímsy ako aj výzdoba valených klénb prízemia sa do dnešnej dochovali
- Kompozícia výzdoby kopuly pozostávala z jednej scény, ktorá bola umiestená do 3 navzájom súvisiacich koncentrických kružníc – významná osobnosť bola vyobrazená v striebornom medailóne na vrchole kopuly

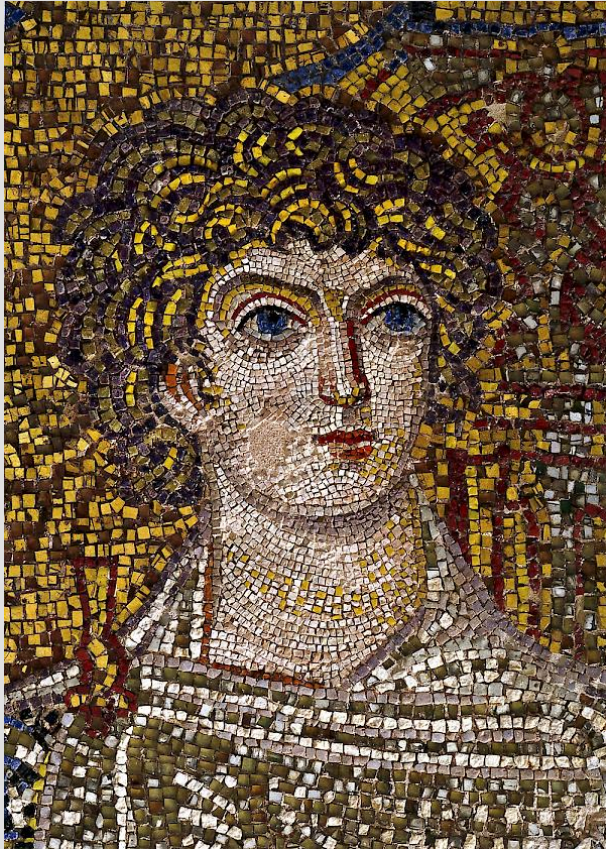
Mozaika v centrálnom medailóne



Dostupné z:

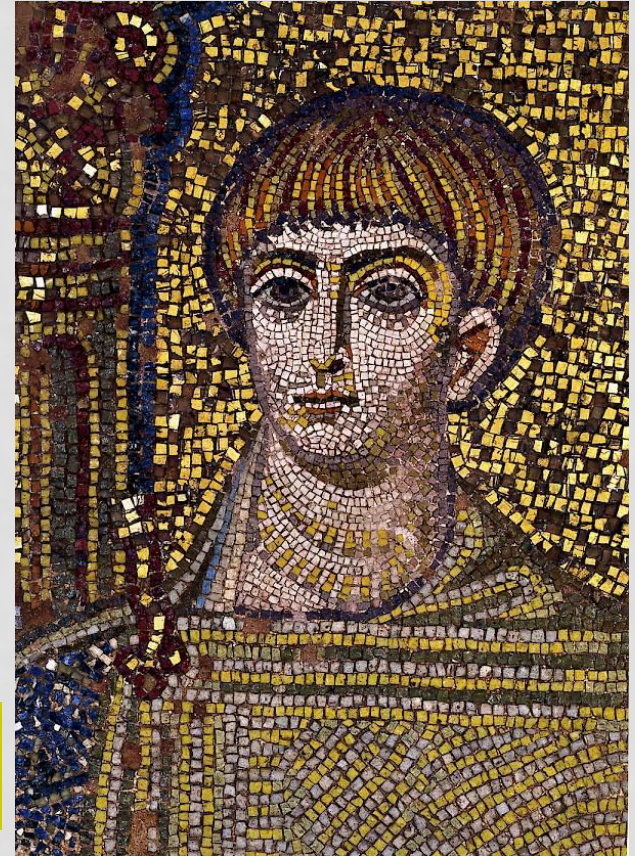
<http://galeriuspalace.culture.gr/en/monuments/rotonta/the-decoration/>

MOZAIKOVÁ VÝZDOBA ROTUNDY



Dostupné z: <http://galeriuspallace.culture.gr/en/monuments/rotonta/the-decoration/>

Portrét vojaka Onesiphorus



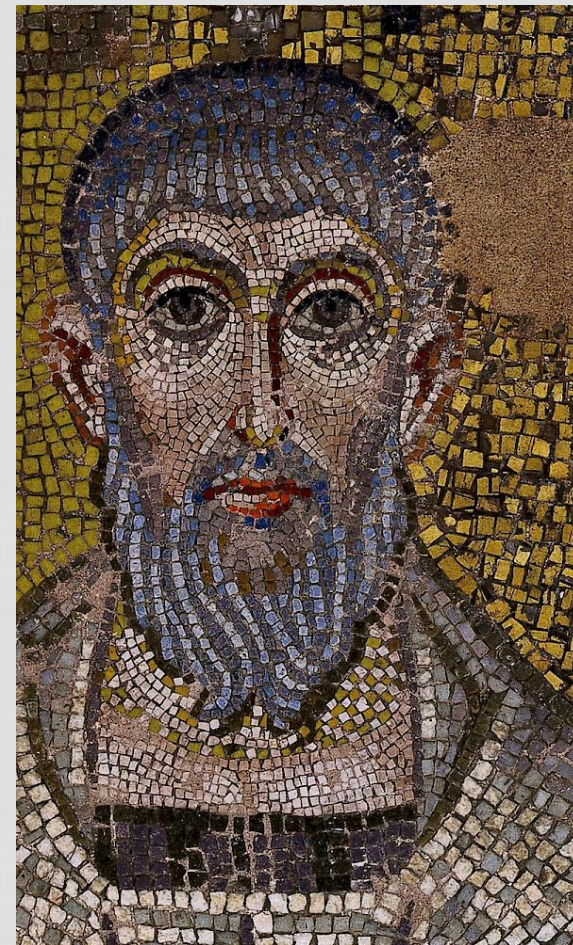
Dostupné z: <http://galeriuspallace.culture.gr/en/monuments/rotonta/the-decoration/>

Portrét vojaka Prisca

MOZAIKOVÁ VÝZDOBA ROTUNDY



Portrét
neznámeho vojaka



Portrét lekára Kosma

3D ANIMATION



Animácia dostupná na: https://www.youtube.com/watch?time_continue=972&v=i2R11kio3_A

ZDROJE

Internetové zdroje

- <http://galeriuspalace.culture.gr/en/tags/galerius/>
- <https://www.britannica.com/biography/Galerius-Valerius-Maximinus>

Bibliografia

- *Hadjitryphonos, E. 2011: The Palace of Galerius in Thessalonike: Its place in the Modern City and an Account of the State of Research. Bonn.*
- *Leadbetter, B. 2009: Galerius and the Will of Diocletian. New York.*
- *Weitzmann, K. 1979: Age of Spirituality: Late Antique and Early Christian Art, Third to Seventh Century. New York.*

ĎAKUJEM ZA POZORNOST